

VALUCH TIBOR

## *A rendszerváltás hatásai a magyar társadalom térbeliségére<sup>1</sup>*

### **Tér és társadalom**

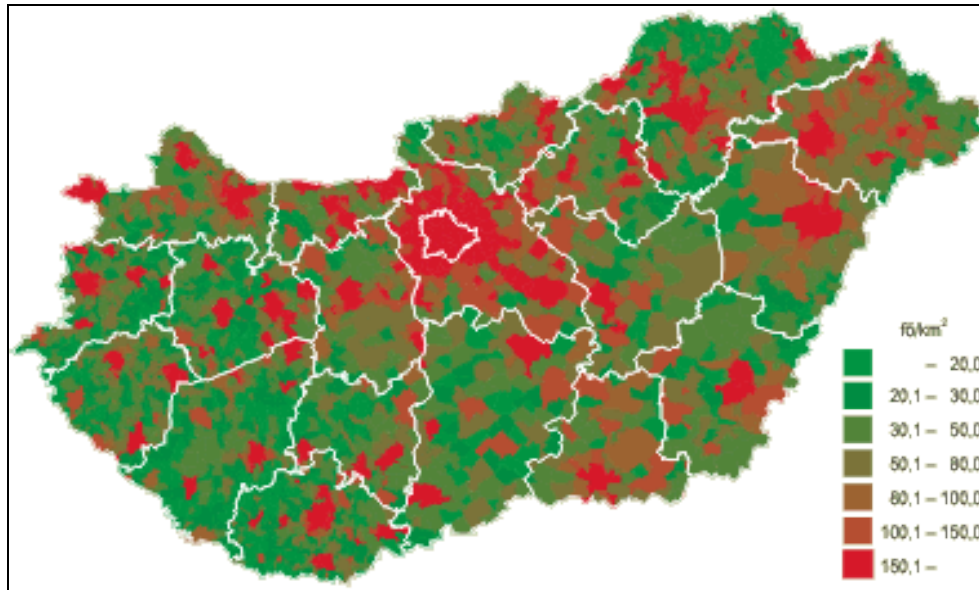
A társadalom térbeli elhelyezkedését kifejező általános mutató, a népsűrűség már az 1980-as évek eleje óta a természetes fogyás következtében folyamatosan csökken Magyarországon, 1996-ban 109,8 fő, 2009-ben 107,2 fő, 2014-ben pedig már csak 106 fő volt négyzetkilométerenként, amivel az európai országok között a viszonylag ritkán lakottak közé tartozunk. A népesség megoszlása az országon belül az elmúlt évtizedekben nem vált egyenletesebbé, a főváros, Pest megye és a százezernél nagyobb városok vonzáskörzete a leg­sűrűbben lakott, a Vas, Zala, Tolna megye népsűrűsége a legalacsonyabb. 2014-ben a főváros egy négyzetkilométernyi területére 3317 fő jutott. Pest megye volt a leg­sűrűbben lakott megye a maga négyzetkilométerenkénti 191 fő mutatójával, míg a leg­ritkábban lakott területnek Somogy megye tekinthető, ahol csak 52 fő él egy négyzetkilométeren.

A népsűrűség mérséklődése a demográfiai viszonyokkal összefüggő, tartós trend, amit a társadalmi gazdasági átmenet is érintett. Hiszen azok a térségek, települések – Budapest, Miskolc, Ózd - ahol 1989/90 előtt a nehéz- és alapanyaggyártó ipar koncentrá­lódott, jelentős népességvesztést szenvedtek el, így ezeknek a területeknek a népsűrűsége is mérséklődött.

---

<sup>1</sup> Részlet a szerző „Átmenetben - a magyar társadalom a rendszerváltás követő évtizedekben” címmel készülő monográfiájából. A kutatás a TÁMOP-4.2.4.A/2-11/1-2012-0001 azonosító számú Nemzeti Kiválóság Program – Hazai hallgatói, illetve kutatói személyi támogatást biztosító rendszer kidolgozása és működtetése konvergencia program című kiemelt projekt keretében zajlik. A projekt az Európai Unió támogatásával, az Európai Szociális Alap társfinanszírozásával valósul meg a Szentágotthai János Tapasztalt Kutatói Ösztöndíj program keretében.

1. ábra. Magyarország népsűrűségének területi megoszlása, 2009



Forrás: www.KSH.hu

A településpolitikát és a társadalom térbeli elhelyezkedését tehát az 1989/90-es rendszerváltozás jelentősen befolyásolta. Alapvetően megváltoztak a települések fejlődését/fejlesztését befolyásoló tényezők, az állami beavatkozás, a központosilag elosztott források helyét nagymértékben átvette a piac, ami nyilvánvalóan előtérbe állította a gazdasági racionalitást a gazdasági telepítő tényezők vizsgálata és a beruházási döntések során. A kilencvenes évek első felében láthatóvá vált, hogy a magángazdaság és a külföldi beruházók telephelyválasztása számos vonatkozásban eltért az 1989/1990 előtt preferált területektől. A szolgáltatóipar gyorsan túlsúlyba került a gyáripparral, ezen belül is a gyorsan összeomló hagyományos nehéziparral szemben, ennek következtében azoknak a területeknek a fejlődése vált gyorsabbá, amelyet képesek voltak ezek befogadására. Ezzel egy időben a hazai vállalati szervezet is átalakult, az egy telephelyes cégek és magánvállalatok létrejötte vált jellemzővé, ami gyengítette az iparágak decentralizációját, és elősegítette a koncentrációt. A multinacionális cégek megjelenésével a magyar gazdaság újra nemzetközivé vált, ami a települési előnyöket esetenként felértékelte. Fontossá vált az innovációra alkalmas környezet, s megnőtt a kommunikáció és a szállítás szerepe. Ezt jól mutatja többek között Székesfehérvár példája, ahol viszonylag nagyszámú képzett munkaerő állt

rendelkezésre, vagy Kecskemét esete, amelynek a fejlődése azt követően gyorsult fel, hogy autópályán is elérhetővé vált.

A rendszerváltás azonban nemcsak pozitív folyamatokkal járt. A kilencvenes években a gazdasági szerkezet gyökeres átalakulása funkcionális szempontból is átértékelte a magyarországi településhálózatot. Új „területi depressziós” vidékek alakultak ki, többnyire a „szocialista nehézipar” hagyományos területein – Ózd, Komló, Salgótarján, Miskolc-Diósgyőr –, ahol a korábbi meghatározó ipar funkcióvesztése után a lakosság elvándorlása és/vagy cserélődése is felerősödött. Bár az elvándorlás – különböző társadalmi csoportok számára – egyes településeken igen gyakran áthidalhatatlan nehézségekbe ütközött, hiszen a tartósan magas munkanélküliséggel jellemezhető településeken, megállt az „idő,” leértékelődtek az ingatlanok és nehezen eladhatóvá váltak, hiszen a fizetőképes kereslet drasztikusan visszaesett, az itt élőknek többségének pedig többnyire a lakásuk vagy a házuk, volt az egyetlen mobilizálható tőkéje, amire máshol reményeik szerint az új egzisztenciájuk megteremtését alapozhatták volna. A hosszabb időre bezáródó településeken a leépülés folyamata helyenként drámai mértékűvé és – helyi erőből – gyakorlatilag visszafordíthatatlanná vált.

A területi egyenlőtlenségek nagymértékben növekedtek Magyarországon a rendszerváltást követő évtizedek során. Az átmenet átrendezte a „nyertes” és a „vesztes” régiókat. Az egykori szocialista nehézipari övezetek mellett, a falusias térségek nagy része – különösen az Alföldön és a Tiszántúlon, Észak- és Északkelet-Magyarországon – többnyire a vesztes területek, települések közé került, (Virág 2010; Enyedi 1993) hiszen a kilencvenes években a térszek megszűnésével ezekben a térségekben gyakran az egyetlen komoly gazdasági potenciállal rendelkező vállalkozás is megszűnt. A részben a helyükre lépő egyéni és társas vállalkozások pedig gyakran vagy csak az önfoglalkoztatásra vagy jóval kevesebb munkavállaló foglalkoztatására voltak alkalmasak. A képzett, de viszonylag olcsó munkaerő, a jó infrastruktúra felértékelte egyes területeket, míg a korábbi, monokultúrás ipari vagy nehezen megközelíthető – mezőgazdasági - területek leértékelődtek az itt élő, életüket alapvetően szocialista korszakbeli viszonyokra felfűző emberekkel együtt, akiknek nagy része tartósan kiszorult a munkaerő-piacról és néhány év alatt fokozatosan elvesztette az oda történő visszatérés esélyét.

A piacgazdaság rendszerének kiépülésével párhuzamosan a magyar gazdaság még nyitottabbá vált, amit a privatizációs folyamatok is tovább erősítettek. A globalizáció kiterjedése többé-kevésbé egybeesett ezekkel a változásokkal, Magyarországon is megjelentek a multinacionális cégek, amelyek egy része tartósan a magyar gazdaság szereplőjévé vált, másik része a privatizáció révén elsősorban csak piacokat akarta megszerezni és így iktatta ki a potenciális riválisokat, harmadik része, pedig a tőke globális mozgástendenciáit követve, csak hosszabb-rövidebb ideig telepedett meg Magyarországon, kihasználva a kedvezményeket, az olcsó és képzett munkaerő-kínálatot, majd ennél is kedvezőbb telepítő-tényezőket keresve és találva, továbbtelepült. Arról sem szabad elfeledkezni, hogy a globalizálódó világgazdaságban a termelőtevékenység helyett fokozatosan a kereskedelmi és szolgáltató tevékenységre helyeződött át a hangsúly. Mindennek komoly következményei voltak elsősorban a

foglalkoztatás és a helyi adózás révén az ország egyes területeire. Hiszen ahol új ipari és kereskedelmi telephelyek jöttek létre, ott az átmenet következtében kialakult munkanélküliség rendszerint viszonylag gyorsan és jelentősen mérséklődött, a foglalkoztatottság javult, a helyi adó-bevételek pedig emelkedtek, többletforrásokat biztosítva az adott település fejlesztéséhez.

A rendszerváltozás vesztesei közül igen sokan élnek a falvakban, kisvárosokban, a nyertesek közül pedig viszonylag kevesen. Mindez azzal is jár, hogy a rendszerváltás időszakában megkezdődött és az ezredfordulóra lényegében be is fejeződött egy falusi alsótársadalmi réteg kialakulása. Ennek a tagjai több társadalmi és élethelyzetből kerültek ki. Az egyik, markáns csoportot alkotók szakképzettség hiányában elvesztették városi/ipari munkahelyüket, iskolázottságuk alacsony szintje miatt nem tudták magukat átképezni, ezért végleg hazatértek – korábbi - lakóhelyükre. A privatizációba, kárpótlásba, a helyi vagyon újraosztásába, mint késve érkezők, kevés kulturális és kapcsolati tőkével rendelkezők, nem tudtak bekapcsolódni, egyébként is viszonylag ritka volt közöttük az erre jogosult. A falusi alsótársadalom másik alkotóelemét az örökletes falusi szegények, az egykori agrárproletariátus, szegényparasztság leszármazottai alkották, akik a szocialista korszakban is a tartós létbizonytalanságban éltek, a bizonytalan egzisztenciával rendelkező, életvitelszerűen alkalmi munkából élők, a – falusi – szegénység csoportjához tartoztak. Ezek az emberek az átmenet során tartósan munkanélkülivé váltak, majd kikerültek a munkanélküli ellátásra jogosultak köréből, létfenntartásukat alkalmi munkából próbálták/ják meg biztosítani. Rendszeres jövedelem és kulturális tőke hiányában kicsi az esély arra, hogy azok, akik ebbe a helyzetbe kerültek, a saját erejükből ki tudnak törni onnan. „Munkalehetőségek hiányában háztartások százai rendezkedtek be arra, hogy (...) szociális segélyekből éljenek, amit legfeljebb szerény élelmiszer-önellátással egészítenek ki. (...) sokak esetében a morális és fizikai leépülés olyan mértékű, hogy a munkapiacra történő visszalépésük szinte esélytelen.” (Csizsák-Kovács 2000a) Hasonló alsótársadalmi réteg a városokban is kialakult, létszámának gyarapodása – a funkciójukat elvesztő egykori szocialista városokon kívül -, azonban valamivel kisebb mértékű volt, mint a falusié. A városokban élő, alsótársadalmi csoportok tagjai is elsősorban a képzetlen, iskolázatlan munkavállalók közül kerültek/kerülnek ki. Ma már azt is egyértelműen látni lehet, hogy mind a falusi, mind a városi alsótársadalmi rétegek tartósan a magyar társadalom részeivé váltak, a szocializációs minták átöröklődése, a társadalmi mobilitási lehetőségek záródása miatt a fiatal generációk tagjai is csak elvétve tudnak kitörni ebből a helyzetből. Mindez arra enged következtetni, hogy a társadalmi integráció folyamatát Magyarországon a térbeli folyamatok is jelentős mértékben befolyásolták. Egyes területeken az ott korábban társadalmi integrátor szerepet betöltő üzemek, vállalatok megszűnése, időben elhúzódnó vagy gyakran elmaradó helyettesítése felgyorsította az adott település/terület társadalmi erózióját, dezintegrálódását.

A kilencvenes években a területi tényezők mellett a jövedelmek erőteljes és gyors differenciálódása – az alsó jövedelmi tízedbe tartozók nagy része Észak- és Kelet-Magyarországi falvakban, egykori ipari központokban él - is hozzájárult a térségi és településen belüli szegregálódási folyamatok (részletesen lásd később)

kibontakozásához, ami újabb szempontból rendezte át a magyar településhálózatot a XX. század végén. Az 1992-es és 1995-ös felmérések azt mutatták, hogy a főváros és a vidék közötti jövedelemkülönbségek ismét erős növekedésnek indultak, 1995-ben Budapest és a falvak közötti jövedelemkülönbség ismét elérte az 1962. évi szintet. (Andorka Rudolf, 1996.) A legalacsonyabb jövedelműek arányát összehasonlítva azt tapasztalható, hogy Budapesten a lakosság 8,6 %-a, a falvakban pedig 25,3 % tartozott ebbe a kategóriába. A tartós szegények közé 1994-ben Budapesten a lakosság 1,2 %-a, a falvakban 10,4 %-a tartozott.

A kilencvenes években a statisztikai adatok alapján az is láthatóvá vált, hogy a településhierarchiában elfoglalt hely mellett gyakran meghatározóbb a fekvés és a lakosság iskolázottsága és képzettsége az adott település vagy táj jövedelemtermelő-képességének alakulásában. Mindez egyben azt is eredményezte, hogy a területi egyenlőtlenségek rendszere is átalakult, a centrumhelyzetű, beruházások vonzására képes, alkalmas települések, területek előnyt élveztek és jelentősebb településfejlesztési bázisra tettek/tehetek szert az adóbevételek révén, míg a „barna-területek”, az aprófalvak által dominált, rossz közlekedési ellátottságú, foglalkoztatóval nem rendelkező térségekben a hátrányok halmozódtak/halmozódnak. Napjainkra jól látható, hogy ezeknek a területeknek a jelentős része végleg leszakadt, lényegében egy „másik Magyarországot” (Ladányi 2012) alkot.

### **Közigazgatási rendszer, településpolitika és területi egyenlőtlenségek**

A politikai átmenet lezárását az új önkormányzati törvény elfogadása és az önkormányzati választások megtartása jelentette 1990-ben. A hosszas viták után elfogadott önkormányzati törvény (1990. évi LXV. trv.) felszámolta a tanácsrendszer látszat-önkormányzatiságát, jelentősen csökkentette a településrendszer centralizációját, helyreállította az egyes települések területi autonómiáját. Minden település megkapta az önkormányzat/képviselőtestület megválasztásának a jogát, s önálló gazdasági egységekké váltak. Igaz ez utóbbi állítás annak ellenére is, hogy az önkormányzatok gazdasági mozgásterét az 1990 óta eltelt évtizedek során a mindenkori kormányok az adózási rendszer segítségével jelentős mértékben igyekeztek mérsékelni. Az átalakulás során az 1989/90 előtt az alapvetően a centralizációt szolgáló közös tanácsokat a legkisebb települések önkéntes elhatározásából kialakított körjegyzőségek váltották fel.

Az újonnan megválasztott helyi képviselőtestületek (Bóhml-Táll 1993) összetételüknel fogva alkalmasabbá váltak a helyi érdekek képviseletére is. A tanácsrendszernek formailag és tartalmilag egyaránt az 1990-es helyi választások vetettek véget. Az önkormányzatiság elve ismét a hétköznapi gyakorlat részévé vált. A helyi önkormányzatok létrejötté és tevékenysége önmagában is a központi hatalomtól való relatív függetlenedést jelentette. A vonatkozó jogszabályoknak megfelelően gazdasági önállóságuk alapját a helyi adók, a központi költségvetés által beszedett adók helyben maradó része és a pályázati formában megszerezhető központi források, támogatások jelentik.

Jelentősen csökkent a megyék szerepe, többek között elveszítették hatalmi és pénzelosztó szerepüket. Az elmaradott területek felzárkóztatása érdekében 1992-ben létrehozták a Területfejlesztési Alapot. A megváltozott viszonyoknak megfelelő településpolitika kialakításának egyik legjelentősebb lépése volt 1996-ban a területfejlesztési törvény elfogadása. A törvény megteremtette az átfogó, a piacgazdaság viszonyaival összhangban álló területfejlesztés kereteit. (Csizé-Kovács 2000b) Tovább liberalizálódott a várossá nyilvánítás gyakorlata, aminek következtében városok száma dinamikus növekedésnek indult, számos "majdnem-várost" (Beluszky 1999) teremtve.

A rendszerváltás folyamatában a központi redisztribúciós forrásokat kivonták a gazdaságból, és egy részüket az önkormányzatokhoz irányították a szociális támogatások és segélyek fedezésére (Kovács 2012.) Az állami költségvetés nem nyert a mezőgazdasági támogatások leépítésével, azokat újraosztották, a gazdasági redisztribúciót jóléti típusú redisztribúcióvá alakítva. A redisztribúció változása az önkormányzatok szerepét növelte meg a rurális települések életében és fejlesztésében, mert a korábbinál sokkal nagyobb szerepet kaptak a szociálpolitikában és a települések fejlesztésében. 1990-ben az önkormányzatok funkcióját a gondoskodó önkormányzatoktól a vállalkozói önkormányzat irányába kívánták elmozdítani. A gazdasági redisztribúció csökkentésével megnőtt az önkormányzatok szociális feladatai és költségvetése. A kisebb települések szociálpolitikai lehetőségeinek korlátját mutatja, hogy a városokban többszörös a helyben maradó, egy főre jutó személyi jövedelem- és iparűzési adó. Az államszocializmusban a kisebb és közepes nagyságú falvakban a mezőgazdasági termelőszövetkezetek voltak a legerősebb szervezetek, de 1990 után, a szövetkezetek hanyatlásával, megszűnésével a helyi hatalom az önkormányzatokhoz, majd a kilencvenes évek második felében részlegesen a megszilárduló magánvállalkozások befolyása alá került. A poszt-szocializmus első éveiben jelentős infrastrukturális fejlesztések történtek, ami az önkormányzatokat (és hatalmi elitjeiket) juttatta meghatározó szerephez a gazdaságban. Az infrastrukturális beruházások fejlesztési forrásait pályázati rendszerrel osztották szét, amelyben az önkormányzatok vehettek részt. A pályázatokon elnyert összegekkel az önkormányzati vezetők rendelkeztek, akik megrendeléseikkel erősíteni tudták pozícióikat a helyi társadalmakban.

Az önkormányzatok hatalmának megnövekedésében jelentős szerepet kap a rurális munkanélküliség, amelynek kezelésében, a segélyek szétosztásában, az ellenőrzésben vagy az új munkahelyek teremtésében a helyi közigazgatás lát el redisztribúciós feladatokat.

Az állampolgárosodás és a civil autonómia a vidéki társadalmakban kettősséggel jellemezhető: a rendszerváltással megszűnt az államszocializmus lényegét jelentő kontroll a magánember és a magánszféra fölött, de a rurális települések lakossága, vagy legalább többségük, gazdasági autonómia nélkül csak részben gyakorolhatja állampolgári jogait, amelyek a formális jog szerint a demokratikus berendezkedésű politikai rendszerekhez hasonló módon és mértékben biztosítottak, mégsem vezettek a teljes állampolgárosodáshoz. A lokális elitek összekapcsolódó gazdasági és politikai befolyása új hierarchiákat hozott létre, amelyet a civil társadalom, intézmények

hiányában nem tud ellensúlyozni (Kovách 2012) A vidéki társadalmak közösség által elfogadott értékrendje és normakontrollja, amely képes volt az egyén és a hatalom helyi képviselői és tulajdonosai között is kommunikációs közösséget fenntartani még a szocialista időszakban is, a globalizáció és a rendszerváltás következtében elvesztette hosszú ideig érvényes funkcióját.

Az agrárgazdaság struktúraváltása (Kovách 2012) a teljes magyar gazdaság és társadalom transzformációs válságával egyidőben történt, és a korábban hatékony lokális redisztribúció átalakításával együtt radikálisan változtatta meg át a rurális települések lakosságának életfeltételeit.

A kilencvenes évektől az Európai Unió fejlesztési gyakorlatnak megfelelően formálódott, illetve átalakult a magyar vidékfejlesztési politika is. Az uniós csatlakozással és az uniós mintára bevezetett pályázati rendszerű forrásfelosztással a helyi hatalom, valamint az önkormányzatok működése körüli hatalmi hálózatok újra átrendeződtek, az önkormányzatok kapcsolatrendszere sokszereplőssé vált.

Az EU-s és nemzeti vidékfejlesztési programok megváltoztatták a helyi hatalmi viszonyokat, felerősödött a helyi társadalmak életébe történő külső beavatkozás, és új hatalmi pozíciók jöttek létre, amelynek legfontosabb képviselőivé a közvetítő szereplők váltak. A hatalmi hálózatok vidéki és városi szereplőinek a kapcsolatait a közvetítő szereplők uralják, akiknek a részvétele a helyi javak és szolgáltatások fejlesztésében mindig valamiféle beavatkozást jelent, függetlenül attól, hogy az intervenció pozitív vagy negatív következményekkel jár.

A magyar vidéki társadalommal kapcsolatos struktúrák, a helyi hatalom szerkezeté alapvonásaikban az európai tendenciákhoz hasonló módokon változtak s ebben a folyamatban meghatározó szerepet játszott az új településfejlesztési gyakorlat. A változások specifikuma és egyben ellentmondása is azonban az, hogy amíg a helyi hatalom szerkezetének komplexebbé válása, a sokszereplős hálózatok kialakulása, a hagyományos hierarchikus államigazgatási módok erodálódása a magyar vidék kormányzási rendszereiben végbement, addig az új kormányzási módokra és technikákra történő intenzív váltást számos tényező akadályoz(t)ta. A szereplők sokasága, az európai mintájú fejlesztési rendszerek hatalmi következményei, a régi hierarchikus, államközpontú kormányzási technikák elégtelenségének jelei a helyi társadalmakkal kapcsolatban is nyilvánvalóak. Az elmúlt két évtized kormányzati tehetetlensége részben a hatalomgyakorlás elavult formáinak is a következménye. A kormányzási helyzet, az állami és részben az önkormányzati feladatok ellátatlansága és elláthatatlansága nem egy rövidebb kormányzási ciklus sajátossága, hanem strukturális kötöttség, amelyen csak az új kormányzás tudatos kiépítésével lehet változtatni, ami találkozhat az uniós kormányzásváltási tendenciákkal is. Ennek a jellege és az iránya azonban kérdéses. A szereplők megtalálhatók a gazdaságban, a civil szférában és a helyi hatalmi struktúrában is, az új partnerségi hatalmi kapcsolatok kiépítéséhez, viszont az állami szerepvállalás teljes átértelmezésre van szükség.

## Összegzés helyett

Ebből a korántsem teljes áttekintésből is jól látható, hogy a rendszerváltás következtében lezajlott gazdasági és társadalmi átalakulások szoros összefüggéseket mutatnak a magyar társadalom térbeli szerkezetének átalakulásával. A kilencvenes években az ország egyes régiói gazdasági és társadalmi szempontból átértékelődtek, le, illetve felértékelődtek az ott élő népességgel együtt, ami jelentősen növelte az országon belüli területi egyenlőtlenségeket. Mindezt intenzív szuburbanizációs és szegregációs folyamatok egészítették ki, ami számos vonatkozásban új társadalmi térszerkezetet alakított ki Magyarországon s ezekben a folyamatokban a mindenkori helyi és országos politika egyaránt meghatározó szerepet játszott.

### Irodalom

- Andorka Rudolf (1996): A községi és paraszti társadalom hátrányos helyzete. In: Andorka Rudolf: Merre tart a magyar társadalom? Lakitelek, Antológia Kiadó, 116-126. o.
- Beluszky Pál (1999): Magyarország településföldrajza. Pécs, Dialóg-Campus.
- Csanády Gábor-Csizmady Adrienne et al. (2010): Város – tervező – társadalom Budapest, Sík Kiadó, 483 o.
- Cséfalvay, Z. (1999) Helyünk a nap alatt - Magyarország és Budapest a globalizáció korában. Kairosz Kiadó, Budapest, 227 o.
- Csíte András-Kovács Imre (2000a): A falusi társadalom alakulása a rendszerváltozás folyamán. Budapest, kézirat.
- Csíte András-Kovács Imre (2000b): A terület és vidékfejlesztés rendszere az EU tagországaiban és Magyarországon Budapest, kézirat.
- Enyedi György (szerk.) (1993): Társadalmi- területi egyenlőtlenségek Magyarországon. Budapest, Közgazdasági és Jogi Kiadó.
- Enyedi György (szerk.) (2000): Magyarország település környezete. Budapest, MTA.
- Gazsó Ferenc- Laki László-Pitti Zoltán (2008): Társadalmi zárványok. Budapest, MTA PTI.
- Kovács Imre (2011): A jelenkori magyar vidéki társadalom szerkezeti és hatalmi változásai. Budapest, MTA doktori értekezés kézírata.
- Kovács Imre (2012): A vidék az ezredfordulón. Budapest, Argumentum MTA TK Szociológiai Kutatóintézet.
- Kovács Éva-Vidra Zsuzsanna-Virág Tünde (2013): Kint és bent. Lokalitas és etnicitás a peremvidéken. Budapest, L'Harmattan. 384 o.
- Kárpáti Zoltán (szerk.) (1997): Társadalmi és területi folyamatok az 1990-es évek Magyarországon Budapest, MTA Társadalmi Konfliktusok Kutató Központja.
- Ladányi János-Szelényi Iván (2004): A kirekesztettség változó formái. Közép- és délkelet-európai romák történetei és összehasonlító szociológiai vizsgálata. Napvilág Kiadó, Budapest, 190 o.
- Ladányi János (2008): Lakóhelyi szegregáció Budapesten. Budapest, Új Mandátum Kiadó, 150 o.



- Ladányi János-Virág Tünde (2009): A szociális és etnikai alapú lakóhelyi szegregáció változó formái Magyarországon a piacgazdaság átmeneti időszakában. *Kritika*, július-augusztus 16-22. o.
- Ladányi János (2010): Egyenlőtlenségek, redistribúció, szociálpolitika - válogatott tanulmányok 1975-2010. Budapest, Új Mandátum, 894 o.
- Ladányi János (2012): Leselejtezettek. A kirekesztett népesség társadalom- és térszerkezeti elhelyezkedésének változása Magyarországon a piacgazdasági átmenet időszakában. Budapest, L'Harmattan Kiadó. 202 o.
- Monostori Judit (szerk.) (2004): A szegénység és a társadalmi kirekesztődés folyamata. Budapest, KSH. 246 o.
- Táll Éva (szerk.) (1993) Változások és átváltozások a helyi hatalom csúcsán. Budapest, MTA Politikai Tudományok Intézete.
- Szirmai Viktória (2004): Globalizáció és a nagyvárosi tér társadalmi szerkezete. *Szociológiai Szemle*, 4. sz. 3-25. o.
- Váradi Mónika Mária (szerk.) (2008): Kistéleptülek lépéskényszerben. Budapest, Új Mandátum Könyvkiadó. 661 o.
- Virág Tünde (2010): Kirekesztve – falusi gettók az ország peremén Budapest, Akadémiai Kiadó, 266 o.