

SORHÁZKERT KISKÖLYKÖKKEL

Az épületet az apai nagypapa építette a saját kezeivel,
a saját elképzelései alapján.

Az évek során hihetetlen funkcióváltásokon ment keresztül,
volt, hogy fogorvosi rendelő is működött benne,
máskor több család, több generáció lakta.

Most egy kétgyerekes családnak szolgálja tökéletesen az életvitelét.

Történetesen ide ment férjhez a lányom, Olívia, aki építész,
és immár két kisgyerekekkel lakják ezt a kétszintes sorházi épületet.

Én eleinte tele voltam ellenérzéssel, Zugló miatt is,
mert éppen a város legtúlsó felén van, meg leginkább amiatt,
hogy a legértékesebb földszinti területet egy autóval osztják meg.

Ez mai napig vita tárgya, de úgy tűnik,
egyelőre kihozták a legjobbat a helyzetből.

Hatméteres a sztenderd sorházfesztáv. Ez valamivel szélesebb, 7,20. Értelemszerűen ennyi a kert szélessége is, a mélysége 5 méter. Csakpakk 36 négyzetméter, mint egy közepes nappali. Az épület kert felőli, hátsó traktusa az egybenyitott konyha és nappali. A kertre néző, hátsó homlokzaton nyitottunk az ott levő ajtó helyett egy hatalmas áthidalóval egy igazán nagy nyílást, miáltal az üvegház a konyha szerves részévé vált. Étkezőt alakítottak ki belőle, ami jelentős térbővületet adott a nappalinak, vagy a konyhának, ahogy tetszik. A következő traktus maga az üvegház és a pár lépcsőnyit megemelt terasz, az utolsó sáv a kert, ami magas falakkal van körülvéve.

Alulnézetben látszik a macska

Ha újra lakóépület-tervezést tanítanék az egyetemen, biztosan a tananyag részévé tenném ezt az elrendezést, mert annyira jól működik. Mindenféle nyitás-kapcsolódás szerepel benne. Van ugye a beltér,

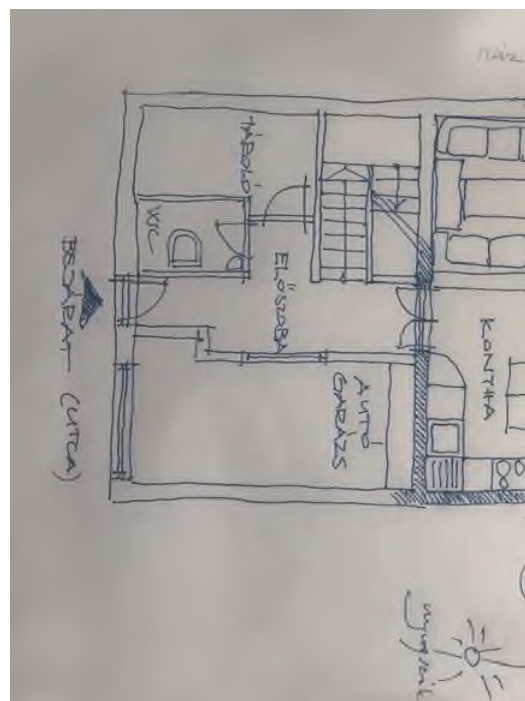
a nappali, aminek van egy kétszárnyas ajtaja a szabadba, a teraszra. A terasz részben fedett, árnyékolt, a régi trendek szerint fél métert kiemelt a földszinttől, és burkolt.

Ezen a szinten lépünk ki a ház falain kívülre az üvegházba is, ami egy körülüvegezett teraszrész, de azért az üveg miatt a szabad tér érzetét kelti. Látszanak a csillagok, az ég, a diófa, besüt a nap, ráesik az eső. Alulnézetben látszik a macska. Az üvegházat szervesen, szinte határtalanul hozzákapsoltuk a lakótérhez. Ezt a kapcsolatot csak egy eldugott tolóajtó tudja elvágni, arra az esetre, amikor olyan erős fagy van, hogy már nem fűthető ki ez a körbeüvegezett szabadterdarab.

Az üvegház maga az étkező. Minden időben, amikor világos az ég, amikor süt a nap, hihetetlen vonzó kimenni ide, az épületből a fényre. Úgy vonz, mint a lámpa a lepkét. A legjobb része lett – a fény meg a korai szabadba kijutás lehetősége miatt – az egész nappaliszintnek. Amikor beáll a nyár, akkor kinyílik az üvegház is a terasz felé, tolóajtóval szintén, ami eltűnik a falsíkban. A



A teraszon ülnek az étkezőasztalon, balra a kerti kamra, középen az öreg meggyfa, jobbra a hintát tartó szomorú eperfa

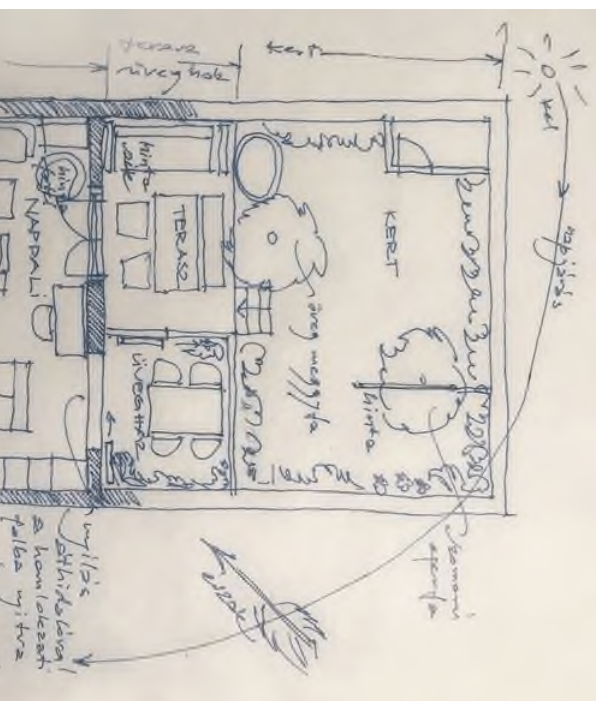


Ez a korrekt, magas vakolt fal, választja el a szomszéd kertét, szőlő fut fel rá, és jó tempóban nő előtte a juharlevelű hortenzia, szeret itt lenni

FOTÓ: PETRIK ADRIEN



Az üvegház toloajtaja el van húzva, látszik a burkolatváltás: az üvegházban hajópadló, a teraszon kőlap; fent az üvegfedés vált át ponyvába és lombba a terasz felett



Az üvegház a kert felől. Negyvenöt centit van kiemelve, az elé ültetett menta épp elég korlát helyett, a kék teknőshát a homokozó fedele



A hátsó fal egy részét bambusz takarja el, egész télen zöldek a gyönyörű rajzolatú levelei

lakás kiterjeszkedik a szabadtér felé. Az étkező-üvegház asztala helyett inntől fogva a teraszon levő asztal a favorit. Ott zajlanak az étkezések, ott ül a vendég, ott lesznek a beszélgetések. Különösképpen úgy, hogy hintaágyban is lehet ülni az asztal mellé. Hintának amúgy is mindenhol lennie kell az én – lehet, gyerekes – komfortérzésem szerint. Van is! Egy függőkosár a nappaliban, egy négyülékes, akár fekvő is használható hintapad a teraszon, és egy gyerekhinta a kertben.

Lassan el is érkezünk a kertbe

A kert teljes szélessége (sorház lévén) az épület szélessége, és a terasz-üvegház szélessége is. Tehát annyira nem nagy. Leginkább olyan nyári nappalinak tekinthe-



A földig érő ablakok a kintléletet imitálják a bent tartózkodóknak, a fehér váz egyszerű és elegáns, a lépcsők homlokfalára most terveztünk mozaikot készíteni az eltörött edényekből, tányérból, üveg- és tükörlapokból

TÉRÉLMÉNYEK TELJES TÁRHÁZA EGY SORHÁZ HÁTSÓ KERTJÉBEN

Ismételjük el, kedves építészhallgatók! Tehát egy földemmel zárt, oldalfalakkal körülvett, üvegezett ajtónyílással rendelkező nappali folyik át az üveggel földémezett, üvegfalakkal körülvett, transzparens, de még mindig belső, fűtött, melegburkolt térbe. Innen egy eltolt üvegfalal nyílik a szabadban levő, de két oldalon fallal, egy oldalon üvegfalal határolt, de fedetlen, vagy csak textillel árnyékolt hidegpadról, immár fűtetlen szabad térbe, ahonnan néhány lépcsővel lejjebb teljes homlokrészával kapcsolódik a kerthez, ami három oldalon tömör kerítésfallal körbevett, földpadlóval rendelkező, az ég felé nyitott szabad terület.



A hintapadon alkalmasint feküdni is lehet, gyereket alatni, mesét olvasni, napozni, vagy hintázás közben enni, nagyon bulis hely

tő. Egy nappali, aminek földemje az égbolt, aljzata a föld, a falai, amik körülveszik, meg igazi falak, magasak és tömörek, amik elzárják a szomszédoktól, valamennyire akusztikailag is, de vizuálisan mindenképpen. Szóval intimitása van. Ki lehet menni negligzésben, el lehet heverni a hintaágyban, a gyerekek pucéran is rohángászhatnak a kerti zuhany alatt. Szóval nemcsak hogy intimitása van, de tényleg olyan, mintha a nappali lenne. Belátható. Bekiabálható. Azonnal odaugorható, ha segítség kellene. Személyes intim tér, csak éppen a szabadban. A nap alatt, fűvel, fával, madarakkal és bogarakkal. Valamennyire koszolható, homokozható, fröcsköltető. Már a kicsik is tudnak mentalevelet hozni, eső után letörlik a csúszdát, mielőtt a nadrágjukkal törölnék le. Egy egészen speciális, otthonos, védett találkozás a természettel.

A kert pazar lett. A közepében van egy szomorú fekete eperfa (*Morus nigra*), ami jól szedhető, földig érnek az ágai. Erre lett rá szerkesztve egy acélláb, ami a hintát tartja, mert a fa még kicsinek bizonyult ehhez a terheléshez. Van a kertben egy homokozókagyló, meg egy csúszda, ami a gyerekek álma, annyit csúszdázna, amennyit csak akarnak, akár reggeli előtt is. A másik fa egy öreg meggyfa, közvetlenül a terasz előtt, amire a madáretetőket lehet lógatni, hogy a nappaliból és az üvegházból is követni lehessen télen a nagy surrogást, jövés-menést, eszegetést.

Az egész terület közepe füves, körben a széle lett csak beültetve. Árnyékosnak minősítettük, mert a falak tövében csak rövid napos szakaszok vannak, ezért került oda minden, ami nem annyira napigényes: tölgylevelű hortenzia (*Hydrangea quercifolia*), fekete hunyor (*Helleborus niger*), páfrány, az anyák napjára kapott rododendron. Volt már régen is itt tűzliliom, és fut a falra a szőlő, régi göcsörtös indákon. Illatozik a tearóza. Friss ültetésű, még a bizonytalanság idejét élő a kis növendék magnólia a kertben. A legnaposabb helyen van a rozmaryn, amit a finom illatáért jövés-menet meg lehet simogatni, végighúzni rajta a tenyerünket, aztán hosszan, kedvetelve szagolgatni.

A jukkaszor az üvegház előtt szintén élemedett korú, éppen annyit virágzik, amennyivel elkápráztatja a bent lévő ebédelőket. A hálószobák néznek az emeleten a kertre. Felülről is jól követhető ez a tiszta rendszer, ahogy a belső terek átlépnek a külsőbe, szépen fokozatosan, lépcsőről lépésre.

Petrik Adrien