

# MEREDEK TEREPEN

# 2.



Az előző írásban (Kertbarát Magazin 2020/5-6.) sorra vettük a tereprendezés ökol szabályait, most azokkal a praktikákkal folytatjuk, amelyekről harmonikusabb lesz a telek és a kert kialakítása.

## Téralakítás

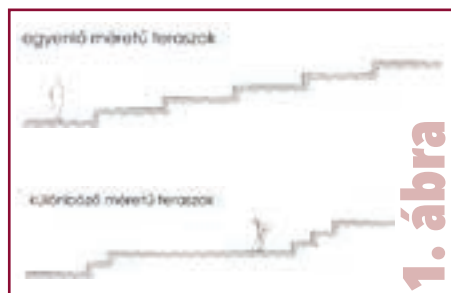
Ugyanaz a teraszolt lejtő kialakítható úgy is, hogy elsősorban az áthaladást szolgálja, illetve úgy is, hogy bizonyos részei a huzamosabb tartózkodásra alkalmasak. Előbbi esetben közel egyenlő méretű, ezáltal mellérendelt szerepű teraszokat érdemes kialakítani, míg a másik esetben keskenyebb és szélesebb teraszok váltják egymást, amelyek között alá-fölérendelt szerep jön létre, s a szélesebb terasz nagyobb hangsúlyt kap (1. ábra).

Ügyelni kell arra, hogy az összelátható, egymás fölött elhelyezkedő teraszok lejtése azonos mértékű legyen (2. ábra), mert ellenkező esetben kellemetlen, zavart kép alakul ki.

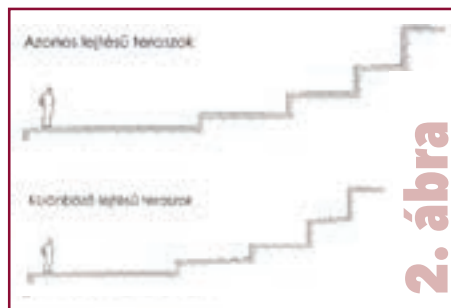
## Áttekinthetőség

Fontos, hogy a kertben kellemetlen átmetesződések, kitakarások ne jöjjenek létre a tereprendezés során.

Ahogy a 3. ábrán látható, ha a felsőbb terasz az alsó teraszban álló szemmagasságánál alacsonyabban van (<130-135 cm), a felső szintre a rálátás teljes mértékben biztosított (I).



1. ábra



2. ábra

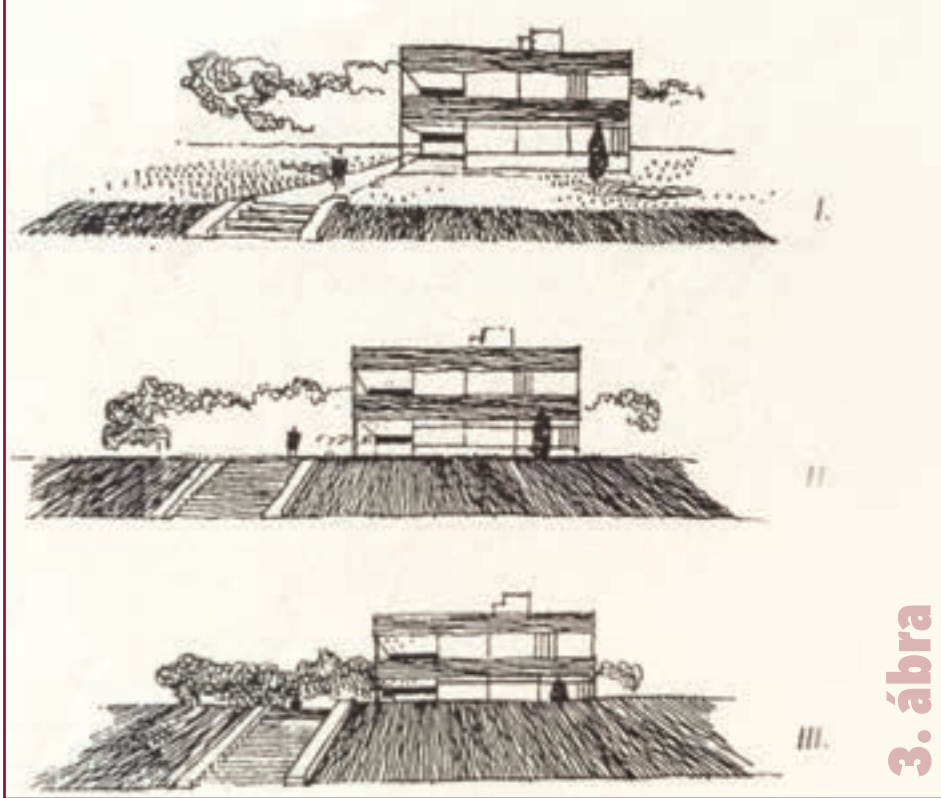


Klasszikus harmónia domboldalban alacsony támfalakkal, áttekinthető teraszokkal (a Majunkte kertépítő cég munkája)

Zavaró, bizonytalan érzést kelt, ha a felső terasz kb. a szemmagasság (140-170 cm) szintjében van, mert letről nézve a felső teraszban álló tárgyak olyanok, mintha közvetlenül rajta ülnének a támfalon (II). Ezt elkerülendő, kisebb vagy nagyobb szintkülönbségekkel kell kialakítani a terepet, vagy a teraszoknak a tervezettnél nagyobb lejtést kell adni.

A teljes áttekinthetlenség (III.) is jobb (>180 cm) a kellemetlen szintkülönbség (II.) helyett.

Kiváltképp fontos szem előtt tartanunk, hogy a felfelé haladó számára hogyan bontakozik ki a kert képe. Ha a felsőbb szinten valamilyen hangsúlyos elem áll, mindenképp el kell kerülnünk a kellemetlen kitakarásokat.



3. ábra

Erre az egyik módszer a mozgás irányának megváltoztatása. A 4. ábrán látható, hogy egy, a támfalra merőlegesen vezetett lépcsősor esetén a felső szoliter cserje képe lépcsőről lépésre, középtájon bizonytalan képet eredményezve tárulna elénk. Ha azonban a lépcsőt kétfelé bontjuk, és az alsó felét a támfalal párhuzamosan vezetjük, a felfelé haladó számára csak a középső szintről fog feltárulni a cserje képe, ahonnan már teljes egészében pompázik. A magasabb cserje alkalmazása hasonló megoldást kínál.

## Elrejtés

A tereprendezés kapcsán néha adott a lehetőség arra, hogy elrejtünk zavaró részleteket, vagy olyan hatást érzünk el, mintha a kertünk nem érne véget. Erre szolgáló angol találmány az ún. AHA-árok, mely által a



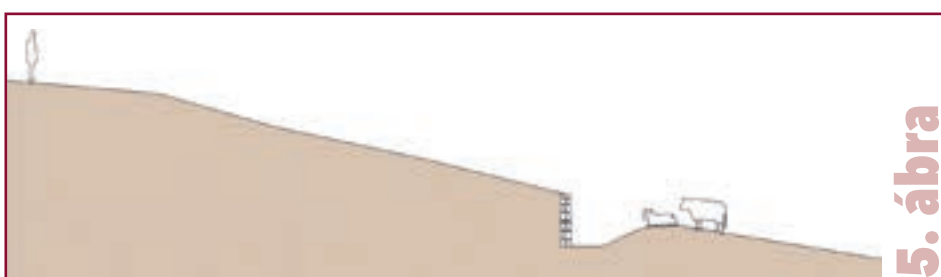
Alacsony támfal modern kertekben. A növényzet tudatos alkalmazása segít a takarások, átlátások kialakításában (a szerző és Margareta Kulmann-Rohkemper munkája)



Bajor példa a lépcsőkar kettéosztására



4. ábra



5. ábra

parkban sétáló elől a kívülről kerítésként szolgáló támfal rejtve marad, s így a kert a tájjal szinte összeforr (5. ábra).

## Újra a rézsűkről

Lejtős területen a teraszok közötti szintkülönbséget legolcsóbban rézsűkkel hidalhatjuk át. Ha tisztán az építés műszaki és gaz-

daságossági szempontjait vennék figyelembe, akkor a rézsűk mind a lehető legmeredekebbek lennének az állékonyság keretein belül. Azonban a kertben más szempontokat is mérlegelnünk kell.

Az enyhébb hajlású rézsű jobban illeszkedik a környezetébe, illetve a növényzet telepítése, gondozása a merdek rézsűkön igen nehézkes, emiatt 1' rézsű helyett lehetőleg 2' vagy 3' lejtőket alakítsunk ki. (Gyepes rézsűknél figyelembe kell vennünk a kézi vagy automata fűnyírók szabta kereteket is.)

A kertet használók számára a nagyon merdek, magas rézsűk izzasztó akadályként hatnak. Ha megoldható, érdemes a nagy rézsűket keskeny padkakkal, pihenőkkel megszakítani, vagy esésüket csökkenteni. Segít az optikai csalásban és a fenntartásban az is, ha a rézsűk alsó és felső élét (köröm- és koronavonalát) lekerekítjük (6. ábra).

## Növények a rézsűn

A rézsűmagasság érzékelése a növényalkalmazással is manipulálható: ha túl nagy a szintkülönbség, a rézsű alsó harmadába ültetett alacsony, mozgalmas, színes cserjefoltok elterelik figyelmünket a felső gyepes részekről, s így alacsonyabbnak érzékeljük a valóságosnál.

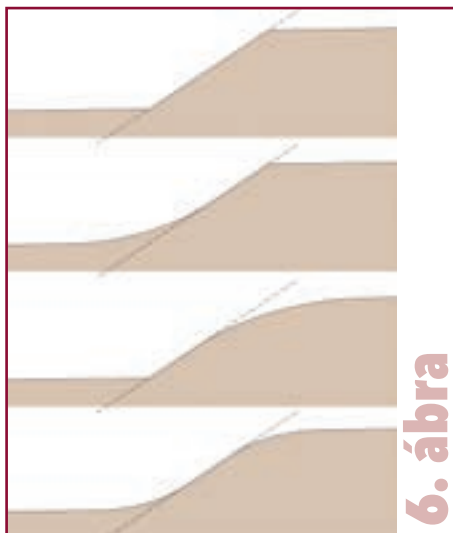
Ha a teljes rézsűt beültetjük, a felső sor cserjét, évelőt a vízszintes felső szintre ültessük, a koronavonaltól 50-80 cm távolságra, mert így elkerülhető, hogy a felső teraszt „árokba lebukónak” érzékeljük (7. ábra).

A rézsűk, támfalak fölé telepített növények növelik azok látszólagos magasságát, ami nem mindig kedvező, ugyanakkor, ha egy kedvezőtlen magasságú (130-180 cm) rézsű tetejére telepítünk növényzetet, az a takarása révén segít elkerülni a bizonytalan érzetet, illetve segíthet a téralkotásban.

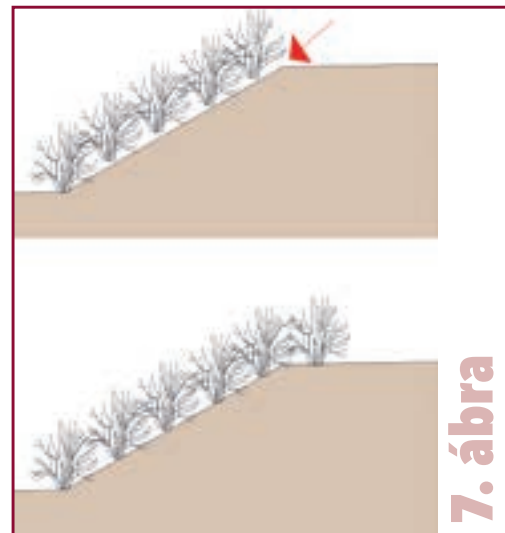
Ha a rézsű gyepesített, és növényeket szeretnénk oda telepíteni, célszerű előttük egy keskeny füves csíkot kialakítani a koronavonal felett, hogy könnyebb legyen a gyep gondozása. Amennyiben a terepen erőszakos, zavaró beavatkozásra van szükség, örökzöldekkel telepítsük be, hogy azt télen is takarják a növények.

A merdek lejtők nem nyújtanak optimális élőhelyet a növények számára. Déli oldalon a napsütés meredekebb szögben érkezik, ezért itt fokozott hőterhelésnek vannak kitéve, a víz pedig gyorsan lefolyik a területről, az esővíz kevésbé hasznosul, és az öntözés is körülményesebb. A fentiek miatt minél meredekebb egy lejtő, annál ellenállóbb, szárazságtűrőbb növényekkel javasolt a betelepítése.

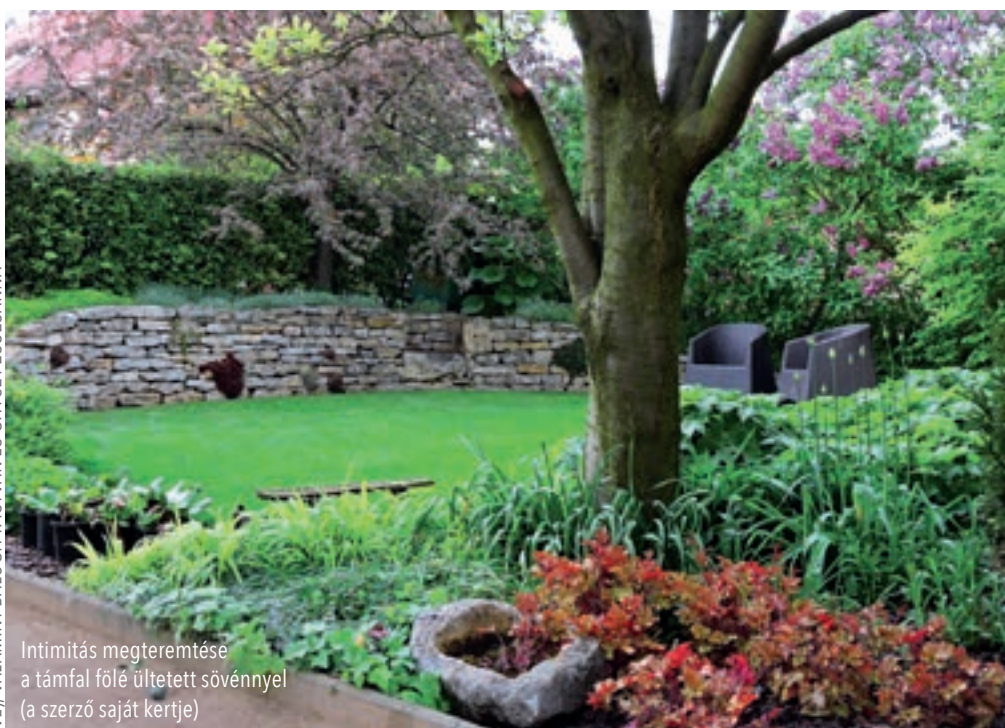
A rézsű állékonyságát javíthatjuk rézsűmegtartó fajok telepítésével, melyek tarackoló,



6. ábra



7. ábra



Intimitás megteremtése a támfal fölé ültetett sövényvel (a szerző saját kertje)

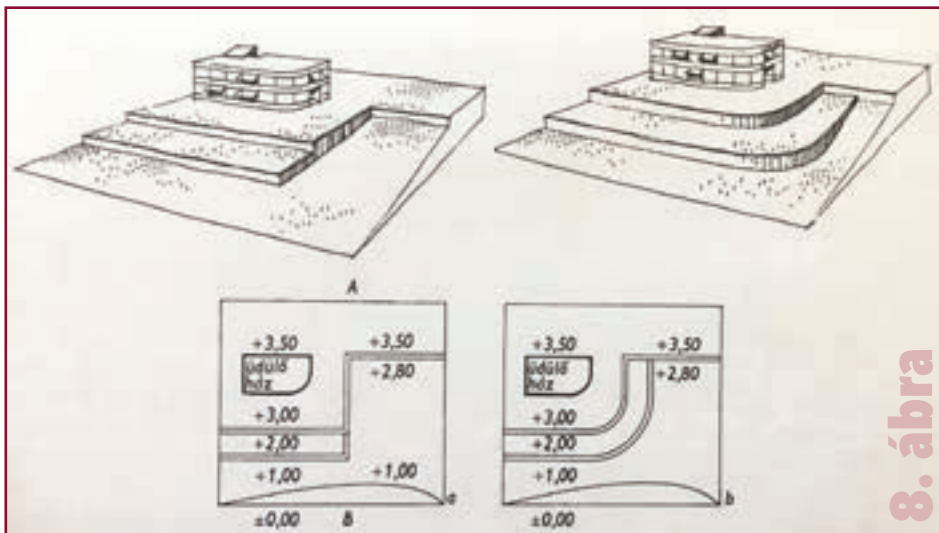


Szárazságtűrő cserjék, évelők egy déli fekvésű rézsűn

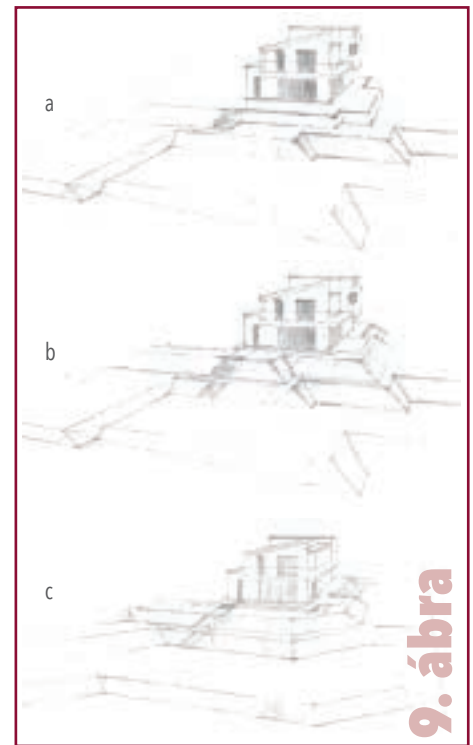


Ennél az épületnél elegendő teret hagytak a ház körül. A támfal magassága megfelelő, összhangban van az épülettel (Margareta Kulmann-Rohkemper munkája)

FOTÓK ÉS ÁBRÁK: „A KERTTERVEZÉS TÖRTÉNETE ÉS GYAKORLATA” (ORMOS IMRE KÖNYVE), VALAMINT BALOGH I. ISTVÁN ÉS GHYCZY ZSUZSANNA



8. ábra



9. ábra



Kicsiben is lehet izgalmas!  
A Gartenwerk cég átriumkertjei Düsseldorfban



Akár így is lehet. Mókás támfal  
egy svájci művész kertjében



sűrű gyökérhálózata átszövi a lejtős felszínt, megakadályozva ezzel azt, hogy egy komolyabb esőzés után a meredek domboldal megcsússzon.

## Épület a domboldalon

Sajnos az épülettervezés során nem minden építész van kellő mértékben tekintettel a terepadottságokra, aminek kényszeredett terepalakítás a végeredménye. Az ilyen épületeknél a bevágás oldalán szűk, árokszerű folyosók jönnek létre, míg a másik oldalról nézve gyakran közvetlenül a rézsú tetején ül az épület.

Kellemetlen érzés 40-60 cm-nél mélyebb árokban járni, ezért az épület bevágás felőli oldalán is hagyjunk legalább 2-4 méter széles körüljárási lehetőséget.

Ugyanígy helytelen, ha a lefelé a terephez csatlakozó rézsú közvetlenül a ház fala mellől indul. Egyrészt csúnya a ferde rézsúvonal és az épület függőleges falának találkozására, másrészt a szemlélődőben azt az

érzetet keltheti, hogy az épület nem biztonságos a rézsú tetején.

A terep kétfajta kialakítására mutat példát a 8. ábra. A jobb oldali megoldás első ránézésre is kiegyensúlyozottabb. Nézzük végig, mi okozza ezt: a bal oldali példán jobb oldalról nézve a teraszok élesen levágott, lépcsős éle kényszeredett, idegen az épület íves vonalától és a szomszédos lejtős felülettől is. További hátránya ennek a terepalakításnak, hogy a lépcsős támfal a területet gyakorlatilag kettévágja. A jobb oldali példa támfalrendszere ezzel szemben szépen idomul az épület vonalaihoz, a terephez, az egyes teraszok zökkenő nélkül csatlakoznak a lejtős térszínhez, az épület minden oldalról megközelíthető.

A 9. ábrán bemutatott skicceken jól látható, milyen dilemmákkal szembesül a tervező, hogyan kell mérlegelnie a különböző szempontok között.

A 9/a és a 9/b rajz körülbelül hasonló alaprajzi elrendezésű, annyi különbséggel, hogy a 9/a változatban a rézsúk egy részét tám-

falal váltották ki, hogy nagyobb vízszintes területek jöhessenek létre a ház körül, de ezek kissé idegenül hatnak.

A második ábra kiegyensúlyozottabb képet nyújt, s jól mutatja, hogy a két keskeny terasszal, padkával elválasztott rézsú jóval kedvezőbb eredményhez vezet, mint ha csak egy magas rézsút alkalmaztunk volna.

Mivel mindkét kialakítás a ház alaprajzi vonalaihoz, és nem a domboldal szintvonalaihoz igazodik, szükség van keresztirányú rézsúkra, támfalakra is, hogy a szomszédos terephez illeszkedni tudjon a kert.

A 9/c ábra terepalakítása a legnyugodtabb, leginkább harmonikus. Itt igazodik az alaprajz leginkább a terepadottságokhoz; a rézsúk vonalvezetése szinte párhuzamos az eredeti terep szintvonalaiával.

Végezetül bemutatunk a fotókon egy mozgalmas kiskertet, és egy bohókás, szürreális támfalat is.

Ghyczy Zsuzsanna