

MEGOLDÁSOK PROBLÉMÁS KERTEKRE

A suszter cipője



Labdatér

Cikksorozatunkban különleges adottságú kertek tervezési tapasztalatait, praktikáit mutatjuk be példákkal. Elsőként a hosszú, keskeny telkekre javasolható megoldásokat vesszük számba. Példaként saját kertünket szeretném bemutatni, amelynek tervezésekor a fő nehézséget épp az igen kedvezőtlen telekarányok jelentették.

Kezdjük azzal, hogy sorra vesszük, milyen módszerek állnak rendelkezésünkre a telek adta arányok javítására. Legfőbb eszközünk a kerti terek létrehozásában rejlik:

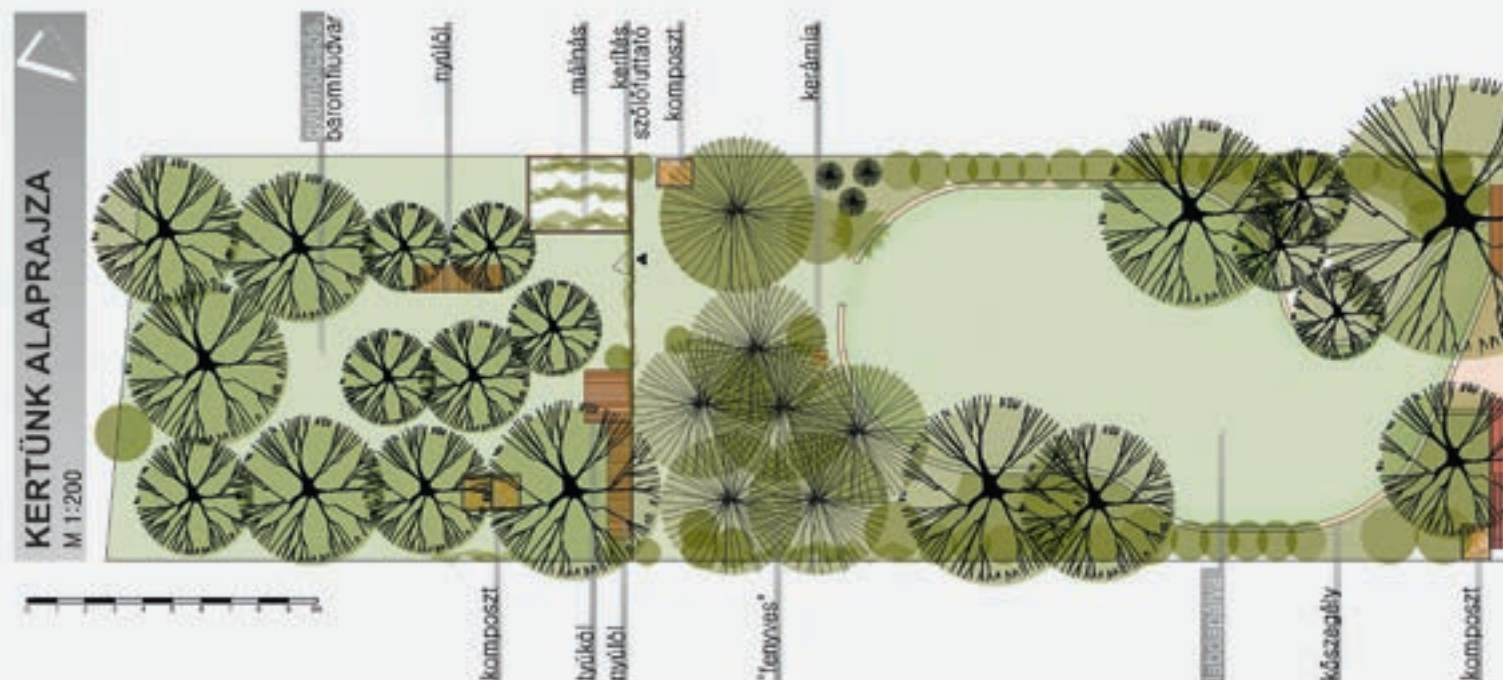
- A hosszú teret osszuk fel több kisebbre, amelyek egyenként már kedvezőbb arányúak (1/a, b ábra).

- A kisebb terek elforgatása optikailag szélesíti a telket (1/c ábra). A kör alakú terek íves vonalai elvezetik szemünket a kert szűk határaitól (1/d ábra), és több elkülönülő térre osztják a területet.

- Az íves, S alakú alaprajz lendületes vonalvezetése is több térre tagolja a területet, erősen irányítja a tekintetet (1/e ábra).

További praktikákkal is élhetünk

- ♦ Ugyanazt a területet szélesebbnek, kevésbé hosszúnak, mélynek érzékeljük, ha keresztirányú **vonalak, csíkok** tagolják. Ennek a fordítottja is igaz: a hosszirányú csíkozás, tagolás növeli a mélységérzetet és „keskenyíti” a területet. Ezt a trükköt alkalmazzák például



dául a gépjárművek lassítására az útestre keresztben fölfestett sárga, forgalomlassító csíkozásnál, illetve a hosszában csíkos, „karcúsító” női ruháknál is. A gyakorlatban a keresztirányú csíkozás alacsony cserje- és évelőfoltokkal, vagy például a burkolat lerakási irányával valósítható meg (2., 4. ábra).

♦ Némileg becsaphatjuk érzékelésünket a **kertben alkalmazott fák** végleges méretének és azok levélméretének megválasztásával is. Ha távolabbra kerülnek a magasabb és a nagyobb levelű fák, közelebbinek érzékeljük őket a valós helyzetüknél (3., 4. ábra).

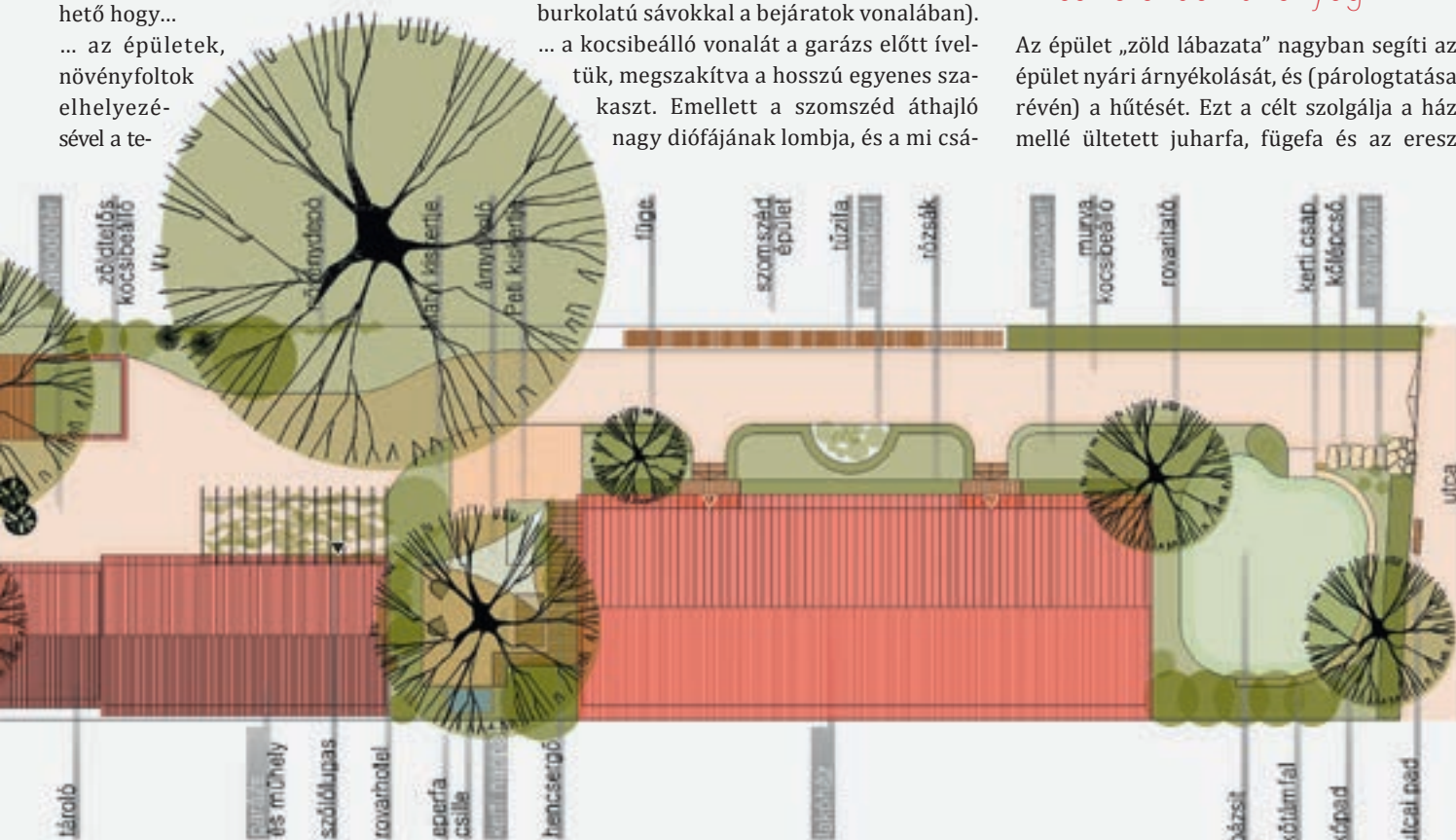
♦ A **színek alkalmazása** is befolyásolja valamelyest az érzékelést, hiszen a levegőperspektíva miatt a távolabbi tárgyak, növények színét kékesebb árnyalatúnak látjuk. Ezért az elnyújtott telket még hosszabbnak érezhetjük, ha a kékes-szürkés levelű növények csak a kert távolabbi részében kapnak helyet. (Óvatosan és több más szempontot is mérlegelve kell bánni a méretek, színek alkalmazásával, túlzó esetben bizonytalan, kellemetlen érzést okozhatnak.)

♦ Kevésbé érezzük hosszúnak ugyanazt a teret, ha a **hangsúlyos kert tárgyakat** (amfóra, szobor, feltűnő kerti pad) inkább az oldalhatár mellett helyezzük el.

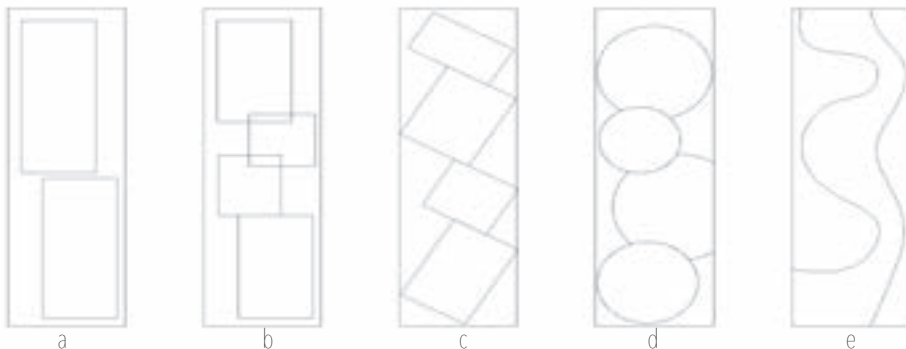
Lássuk a mi kertünket!

Telkünk viszonylag nagyméretű (kb. 400 négyszögöl), de a majd 100 méteres telek-hosszhoz csak 14 méteres szélesség társul. A nagy képen látható alaprajzon megfigyelhető hogy...

... az épületek, növényfoltok elhelyezéseivel a te-



1. ábra. Példa az osztott íves terek és az S-vonal alkalmazására



2. ábra. A két, azonos méretű tér közül a jobb oldalt kevésbé érezzük hosszúnak a keresztirányú csíkozás miatt



riületet több, kisebb térre osztottuk: előkert, kerti nappali, labdatér, tyúkudvar.

... a legrosszabb helyzet az épület mellett alakult ki a nélkülözhetetlen kocsibehajtó miatt, amelynek szegélyei is sajnos erősítik a csőhatást. Némileg sikerült ezt mérsékelni befűzésekkkel a bejáratoknál (további lehetőség rejlik abban, hogy a szórt burkolatot megtörhetnénk keresztirányú, szilárd burkolatú sávokkal a bejáratok vonalában).

... a kocsibeálló vonalát a garázs előtt íveltük, megszakítva a hosszú egyenes szakaszt. Emellett a szomszéd áthajló nagy diófájának lombja, és a mi csá-

szárfánk (nagy méret és levelek) is javítanak kissé a hatáson az utca felől nézve.

... a hátsó, gyepes labdatér formájában az átlós elrendezés és az íves vonalak miatt kedvezőbb a hatás.

... az egész kertben markáns, íves szegélyek terelik el a szemet a telek szűk határaitól.

A részletekben a lényeg

Az épület „zöld lábadata” nagyban segíti az épület nyári árnyékolását, és (párologtatása révén) a hűtését. Ezt a célt szolgálja a ház mellé ültetett juharfa, fügefafa és az ereszt



FOTO: HERCEGNÉ GHYCY ZSUSZANNA

alatt végigvezetett rezisztens szőlőfajta is. A növények segítségével nyáron, a legnagyobb hőségben is 25-26 °C alatt marad a ház hőmérséklete egyszerű „porotherm” falazat mellett, klíma és plusz hőszigetelés nélkül.

A hosszú kocsibehajtó nem kapott szilárd burkolatot – a víz beszivárogtatása, a talajélet megóvása miatt – a felső látszóréteg a két kilométerre lévő bányából származó „murvából” készült. A kedvezőbb mikroklíma kialakítása miatt a burkolat a minimális, 2,60 méter szélességgel készült (csak kis autó mellett elegendő ez a méret).

Mivel nem szeretünk fölöslegesen dolgozni, sehol nincs a kertben festett fafelület (kapu, bejárat, asztal, melléképület). Ezek tartósságát ugyanis a helyesen kialakított szerkezet szolgálja leginkább.

A lakóépület és a garázs között – miután a korábbi játszótér megszűnt – található a baráti vacsorák, sütögetések helyszíne: a kerti nappalink. A három oldalról zárt intim tér burkolata szárazon fektetett kisméretű téglá (sajnos a házi teszt bebizonyította gyanúnkát, hogy ezek nem mindegyike bírja a teleket), élő, hús „mennyezete” a közepre ültetett eperfa. Az épületek közé kifeszített árnyékoló segíti a használhatóságot a legforróbb nyári napokon. Az egyedileg készült, modern formavilágú, kezeletlen fából készült asztal, pad és ágy lehetővé teszik a csendes pihenést, alvást, és nyolcfős társaság megvendéglését is.

Az árnyas, párás kertrészlet érdekessége az új feladatot kapott vasúti csille, amely a dolgozó évek után díszmedenceként szolgál. A víz tisztaságát egy mikroorganizmus-készítmény szolgálja csak a részleges árnyékolás mellett, semmilyen gépi, vegyi tisztítóberendezést nem használunk. A szúnyoglárvákat a tavasszal fogott és a csillébe eresztett törpeharcsa vagy keszeg gyéríti.

A garázsok burkolt területét szőlőlugas és zöldtető hűsíti, tölti meg étellel. Mindenkinek ajánlom a rezisztens magyar szőlőfajtákat (mint pl. a *Pölöskei muskotály*, *Nero*), amelyek csupán évi egy lemosó permetezés mellett egészségesek voltak mindig az utóbbi tizenhárom évben.

A hátsó kert gyepes felülete a környező ágyásokhoz képest 20 centiméterrel le van süllyesztve, ami a kedvezőbb térhatást szolgálja.

A kert leghátsó részében található a gyümölcsös, amely egyben baromfiudvar is. Az árnyékosabb fák alatt található a házilag készített tyúkólak, amelyeknek lakói mellett, hogy friss tojással, hússal látják el a családot, segítenek a biológiai növényvédelemben, s a jó minőségű komposzt elkészítésében.

3. ábra. A két, azonos méretű tér közül a jobb oldalt kevésbé érezzük hosszúnak a fák méretének manipulálása miatt



4. ábra. A térérzékelésben megjelenő különbség a két eszköz együttes alkalmazásával még jobban észlelhető

