

KEMÉNY MARIA

A KESZTHELYI HULLÁM SZÁLLÓ

**A keszthelyi Balatonfürdő
kiépülése**

A balatoni üdülőhelyek (egy-két kivétellel) általában a múlt század 90-es éveiben keletkeztek, oly módon, hogy részvénytársaságok vásárolták meg a korábbi feudális földbirtokokat, utat, vasutat, vendéglőt, szállodát építettek, parcelláztak, feltöltötték a partot, s ez így módon lényegesen megnövekedett értékű telkeket esetleg a már ráépített villákkal együtt adták el.

Keszthely esetében a város veszi kezébe a parti fürdő építését. Ennek egyik oka, hogy a 80-as évek végén a filoxéra-pusztítás és a vasutvonalaknak a városra nézve kedvezőtlen kiépítése következtében Keszthely gazdaságilag bizonytalan helyzetbe került. A városi vezetés a balatoni fürdőhely fejlesztésében a gazdasági fellendülés egyik forrását látta.

A balatonparti területek a Festetics-birtokhoz tartoztak, a város jelképes összegekért vásárolta meg őket a gróftól. A munkákat részben a befolyó adóbevételekből, részben a helyi takarékpénztári egyesület hiteleiből finanszírozták. A fürdőtelep bevételei (a



Hullám és a Balaton Szállókból befolyó bérösszeg, és a Szigetfürdő belépődíjai) elegendőnek bizonyultak a hitelek törlesztésére.

Az olcsóság elsősorban a kispolgári rétegek számára jelentett vonzerőt. Keszthely azonban Füreddel nem tudta felvenni a versenyt. 1893-ban, amikor a Hullám szállót építeni kezdték Füreden 1605, Keszthelyen 397 az üdülővendégek száma.

A város 1891 január elsejével megvásárolja az 1860-as évek végéről származó faszervezetű kis szigetfürdőt az azt működtető helyi részvénytársaságtól. Ezzel megteszi az első lépését annak a tudatos üdülőhely-fejlesztő programnak, melynek eredményeképpen 20 évvel később a város és a Balaton között fekvő területen már virágzó villanegyed áll.

A város 1891-ben hozzákezd a part feltöltéséhez, s már ekkor megfogalmazódik a szállodaépítés gondolata is. Párhuzamosan vetődik fel a móló, illetve a kikötő építésének szükségessége is, ez a feltéte-

le annak, hogy a város, illetve a fürdő bekapcsolódhasson a balatoni gőzhajózásba.

1893. őszén kezdik a Hullám Szálló építését, 1894-ben már működik, de

még ugyanebben az évben megkezdik mellette a Balaton szálló építését, hogy 1895-re még több vendéget fogadhassanak. 1895-ben már kész a móló, s a régi Szigetfürdő és a part között emelik az új Szigetfürdőt. Az eredeti elképzelés szerint a régit lebontották volna az új elkészülte után, de hamarosan kiderül, hogy a forgalom olyan nagy, hogy mindkettőre szükség van. Három év alatt szűkössé válik a Hullám Szálló is, részben a szobák számát kell növelni, részben pedig a fürdőnegyed központi épületeként többféle, bonyolultabb funkciót kell az épületnek ellátnia.

Az elhanyagolt, náddal benőtt, mocsaras Balatonpart parkosítását rögtön a feltöltés után megkezdik - fokozatosan visszaszorul a nádas, helyét a terebélyesedő fák sor veszi át. Parkot létesítenek a Balatonpart és a város közti területen is, ezen keresztül vezetik a fürdőnegyedet a várossal összekötő utat 1897-ben, ami a Hullám és a Balaton szállók között éri el a parti

korzót, s hamarosan megindul rajta a „tömegközlekedés” is: a társaskocsijarat. E park mentén kezdődik el 1901-ben az üdülőtelkek parcellázása, s a magánvilanegyed kiépülése, ezt azonban már nem a város, hanem egy részvénytársaság bonyolítja le.

A parton a századforduló után nagyobb építkezésre már nem kerül sor.

A jellegzetes, hangulatos vas szerkezetes zenepavilon csak az első világháború után helyezik el a Hullám és a Balaton Szállók között a korzón.

A vidám szórakozások közé tartozott a minden évben megrendezett „velencei éj” is, melynek legfőbb attrakciója a Sziget-fürdő kivilágítása volt. A Sziget-fürdőt az 1950-es évek elején készített Műemlék és városképi vizsgálat, mint a balatoni fürdők e jellemző típusának utolsó fennmaradt példáját megtartandónak javasolja. 1962-ben mégis lebontták és helyére a kor formavilágának megfelelő kis épületet emeltek.

A „svájci ház” típusa

A balatoni üdülőhelyeken gyakran találkozunk a fatornyos, fatornacos, lombfűrészkes ornamentikával díszített deszkaoromzatú, faragott oszlopokkal, könyökfákkal alátámasztott tetőmegoldású, viszonylag kötetlen alaprajzú svájci házzal. E típusba sorolható a Hullám Szálló épülete is.

A villa- és nyaralóépítészet e múlt század második felében elterjedő típusának eredetét a XVIII. századi preromantikus tájépítészet egzotikumot, és ugyanakkor természetközelséget kereső kerti lakjaiban kereshetjük. Az ezekben megfogalmazódó formai gondolatokat a romantikus angol kastély- és családiház építészet viszi tovább a XIX. sz. első felében, amelynek két jellegzetes csoportja alakul ki: az egyik a keleti, egzotikus kerti pavilonokból származik,



erre jellemző a bizzar és festői formaadás, a középkori és keleti elemek használata, míg a másik csoport a holland és svájci parasztházakat mintázó kertilakokból alakul ki. A XIX. sz. második felében a polgári nyaraló- és villaépületek legfontosabb motívumai a nagy hatású angol családiházépítészeti csoportja nyomán alakulnak ki.

A svájci ház a paraszti egyszerűségeken kívül az alpesi táj romantikus szépségének és vadságának, valamint a nemzeti függetlenségnek és szabadságnak is sűrített jelképévé vált. Először a nagyvárosok közelében levő hegyvidéki nyaralónegyedekben jelenik meg a természetközelség, a szabad időtöltés jellegzetes kereteként, majd az ekkor kiépülő üdülő- és fürdőtelepek arculatát is meghatározza, lassanként a szórakozás, felszabadult kikapcsolódás épületeinek stílusává válik Európa minden országában. A szabadban felállított ivócsarnokok, zenepavilonok, sporttelepi lelátók, várócsarnokok, sőt angolkertek könnyed, karcsú szerkezetei, és gyakran alkalmazott dús ornamentikája hangulatilag és stílusban is a körhöz kapcsolja ezeket az épületeket.

Kötetlen tömegformálás, változatos tetőformák (tornyok) és alaprajz jellemző a svájci házra. Nagy szerepet szán a természetes anyagnak, a fának, s ezt gyakran kombinálja burkolótéglaival az építész, valamint egyszerű eklektikus elemek (pl. sarokarmirozás) alkalmazásával. Jellegzetesek e házakon a külső falfelületre kifordított, széleiken mintázott ablak, és ajtókeretek. A fát többnyire nem a

falazat szerkezeti elemeként, hanem az épülethez kapcsoló nyitott terek anyagaként használják. A verandák, tornácok, tornyok a közvetlen kapcsolatot teremtik meg a természettel. A fa díszítése, faragása, a burjánzó ornamentika, a szerkezetek könnyűsége kifejezi, hogy ezek az épületek a szabadságot, a szórakozást, nyaralást, kellemes, könnyed időtöltést szolgálják.

A Hullám Szálló építéstörténete

1893 márciusában készíti el Schادل János, a keszthelyi gazdasági tanintézet tanára (építészetet és erdészetet adott elő) a „fürdői vendéglő” terveit. Áprilisban pályázatot írt ki az építkezés kivitelezésére, erre egyetlen vállalkozó jelentkezik, a városi vezetésben is szerepet játszó Hencz Antal építész, aki 15.000 Ft-ért vállalja a munkát. Május 12-én zajlik az alapkő letétele, szeptember végére tető alá kerül az épület. Október végén már pályázatot hirdet a város az új vendéglő bérletére, hogy a következő fürdőévad kezdetéig a vendéglős be is rendezhesse azt.

Az első vendéglő egyszerű hosszanti épület volt, első és hátsó holmokatán is középrizalittal. Ez az épület a mai Hullám Szálló fő épülete. Alagsorból és földszintből állt, a rizalit fölött padlásszobákkal. Az előtetővel fedett terasz megoldását már ekkor is alkalmazták. Az alagsorban helyezkedett el a konyha, 2 kamra, a tüzelőanyagraktár, egy bor- és egy zöldségpince, egy pincér, és egy ivószoba. A földszinten egy kisebb, és egy nagyobb terem, sőt és a vendéglős két szobás lakása, az emeleten a szállószoba és 2 cselédszoba volt. Az épület bejáratát megdát nem ismerjük, a rizalit oromzatán már ekkor alkalmazták a faragott, áttört fatáblás díszítést.

Az új épület nem nyerte el a városi közönség tetszését, s túlságosan

drágának is találták. A városatyák nehezen és későn szavazták meg a költségek fedezéséhez szükséges kölcsön felvételét. Nagy vitát kavart a vendéglő nevének kiválasztása, s ebben a vitában sok gúnyos, irónikus hozzászólás hangzott el. A megnyitás 1894. május 6-án volt. A Keszthelyi Hírlap vezércikke ezt így üdvözlö: „...bizton remélhetjük, hogy sem az anyagi izgalmak, sem pedig a kritikai szenvedély hullámai nem fogják elsöpörni a „Hullámot”.⁽³¹⁾

Az első szezon végén a vendéglős már panaszkodik a városnak, hogy a terasz területe kicsi, nem tud helyet biztosítani a vendégeknek. További problémát okoz a jégverem kis mérete, és az ányékszékék öblítésének megoldatlansága. Annak ellenére, hogy 1895. nyarán már működik a szomszédos Balaton Szálló, a szobák száma sem elegendő, de még inkább szükségessé válik egy kávéház, egy nagyterem táncmulatságok számára, egy olvasóterem, s egy „cursalon”. A városi vezetésben vita bontakozik ki arról, hogy egy harmadik új szállodát építsenek, vagy a Hullámot bővítsék. Végül a Hullám bővítése mellett döntenek. A Keszthelyi Hírlap kommentátorai szerint: „Szomorúság fogta el a lelkünket annak idején, midőn néhány évvel ezelőtt kibontakozni láttuk a „Hullám” vendéglő körvonala; mert egy reávetett tekintetre tisztában voltunk azzal, hogy egy a jó ízlés, a kényelem, a célszerűség törvényei ellen vétő, fürdő-intézetünk jövő fejlődését inkább akadályozó, mint elősegítő s egy alapjában elhibázott épülettel van dolgunk.”

„Munkás kezek szedik szét a Hullám idomfalan testrészeit, hogy annál szebb, s a haladó kor, s az adott viszonyok követelményeinek minden tekintetben meg-

felelőbb épülettel váltsák fel a haladás-tól idegenkedő régi czopfos rendszer szűkkeblőségének, hogy ne mondjam: szűkmarkúságának a méltó alkotását.”

Az átalakítás terveit 1897-ben újra Schadl János készíti. Két 182 m² alapterületű szélső, és egy - a nagytermet magában foglaló - középső keresztiszárnnyal bővítette az épületet, továbbá növelte eggyel a szintek számát. A két szélső keresztiszárnnyal főhomlokzati részét toronynak képezte ki, s a toronysisakokban nagyméretű víztárolókat helyezett el, melyek az épület (nehezen kiharcolt) vízvezetékrendszerét táplálták. Az épület fazsindelye fedést kapott. A megnyitás az 1898-as szezon elején történt.

A Hullám Szálló épülete ellen azonban sokáig nem szűntek meg a támadások. Problémát okozott például, hogy a táncmulatságok idején „rezeg az egész épület” (1912-ig a belső válaszfalak deszkázottak voltak), s a szobák lakói nem tudnak pihenni. Ugyanezért tiltotta a vendéglős a sok muzikaszót is. A fürdő bővítésére készült különböző koncepciók (pl. az 1912-es pályázat is) új és új funkciókat keresnek az épületnek: legyen vigadó, vagy éppen ellenkezőleg csak pihenőszálló, minden hangoskodás nélkül. Azoknak a nagyszabású elképzeléseknek, melyeket a keszthelyiek fürdőjükben mind szerettek volna megvalósítani, egyetlen épület természetesen nem adhatott keretet.

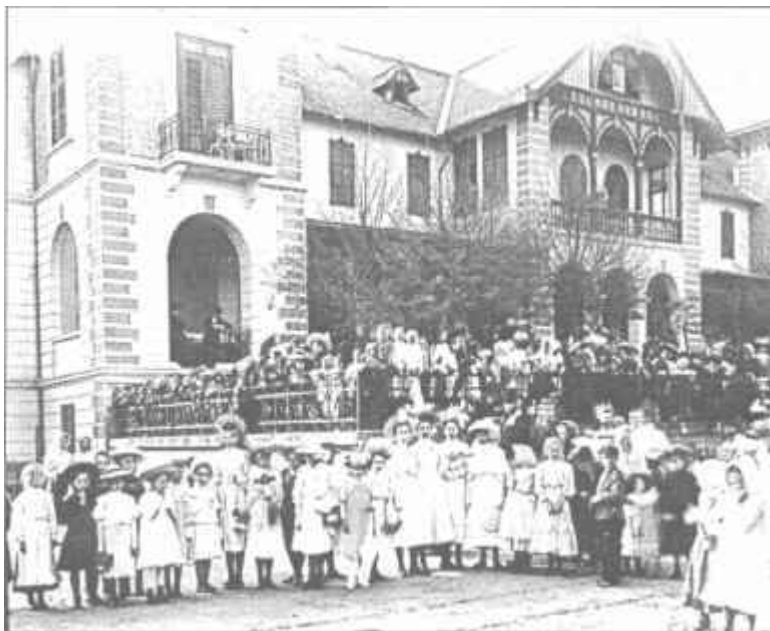
1912. augusztusában tűz ütött ki a Hullámban, s a tető teljesen leégett. A Keszthelyi Hírlap cikkírója szerint nagy pusztulás oka a gyenge szerkezet, a gondatlan kivitelezés.

A helyreállítás költségeit nagyrészt fedezte a biztosító. Az épület palafedést kapott. Az oromdíszek közül csak a főhomlokzati rizslítét tartották meg, azt is leegyszerűsített formában. Ezzel az épület sokat veszített jellegzetességéből.

Az 1950-es években a Hullám Szálló Postás üdülőként szolgált, majd a Danubius Szálloda és Vendéglátóipari Vállalat kezelésébe került. Az 1970-es évek végén az épületet bezárták. Evekig üresen állt, mígnem 1982-ben a megyei újságból arról értesült Keszthely lakossága, hogy a Hullámot lebontják és parkolót alakítanak a helyén. A helyi lokálpatrióták harcot indítottak a patinás épület megmaradásáért. Mentek a levelek párt és állami vezetőknek, de foglalkozott az ügygel a sajtón kívül Ráday Mihály városvédő műsora is. (A keszthelyiek közül Kőhalmi Béla kompromisszumot nem tűrő harcosságát kell megemlíteni - A szerk.) A helyiek küzdelme eredménnyel járt. A Hullám ma is azt a célt szolgálja mint egykor: szálloda, étterem, söröző és cukrászda van az épületben.

A Hullám Szálló leírása

A kéttornyos, középrizalitos, a főhomlokzaton 1+3+3+1 tengelyes, alagsorból és két szintből álló épületet két oldalsó, és egy középtengelyben elhelyezett alacsonyabb keresztiszárnnyal bővíti. A főhomlokzaton faoszlopos fedett tornác és alacsonyabb szintű nagy nyitott terasz kapcsolódik az épülethez, mely szabadtéri vendéglőül szolgált.



Főhomlokzat

A középrizalit földszinti leg- hangsúlyosabb eleme a hármás fél- köríves lezárású pilléres bejárati ár- kádsor. A pillérek egyszerű váll kö- vekkel, az íves nyílások vakolt záró- kövekkel zárulnak. Az árkádsor szé- lességében a felső terasz félköríves bővítényt kapott, ennek két oldalán vezetnek a lépcsők a fedett terasz szintjére.

A rizalit emeleti szintjén megismétlő- dik a hármás félköríves nyílássor, mely itt a mély loggia faszerkezetes lezárá- sául szolgál. A loggiát esztergált mell- védkorlát zárja, a belsőből három fél- köríves ajtó vezet ki rá. A loggia olda- lai falazottak, kétkét zsalus ablakkal mindkét oldalon. A loggia hármás homlokzati nyílásának fapillérekkel alátámasztott ívezeteit csipkézett, át- tört lombfűrészdeszes fatáblák töltik ki, fölöttük deszkázott oromfal, két félkör- íves padlásablakkal. A tető az oromfal elé ugrik, nagy nyílású, félköríves oromzáró motívummal.

A tornyok földszinti nyílásai mindhá- rom irányban félkörívesek, vakolt zá- rókőmutívummal, délkeleti irányban vasrácsos, délnyugati, illetve észak- keleti irányban falazott mellvéd meg- oldással.

A tornyok emeleti falfelületeit fal- burkoló téglával von- ták be, az épület töb- bi falfelületei vakoltak. A tornyok emeleti nyí- lásai egyszerű aedicu- lás keretézést kaptak. A főhomlokzaton kon- zolos, vasrácsos erké- lyekre kétszárnyú zsa- lus ajtók vezetnek, a délnyugati és észak- keleti ablakok, illetve a középrizalit felé né- ző vaknyílások kö- ténnyel kapcsolódnak az övpárkányhoz. A toronysisakok élsze- dett gúla formájúak,

minden irányban kis padlásablakkal.

A középrizalit árkádsorának ol- dalai teljesen nyitottak, átjárást bizto- sítanak az előtetőkkel fedett faszerke- zetű tornácok között, melyek a to- ronyépület homlokfaláig nyúlnak ki, s így a középrizalit mindkét oldalán az előtető kissé előugrik. A földszin- ten a toronyaljnak nagy félköríves nyí- lásokkal nyíltak a tornác felé, így az épület teljes szélességében fedett te- rasz alakult ki. A tornác fából készült elemei a rekonstrukcióhoz rendelkezésre állnak. Ugyancsak rendelkezésre áll az alsó terasz vaskorlátjá- nak mintázata is. A fedett tornácra a hármás árkádsor középtengelyében, és az alsó teraszról felvezető lép- csőkkel szemben egy-egy ajtó nyílik a belső térből.

Az oldalhomlokzatok

Az északkeleti és a délnyugati oldalhomlokzatok kis eltéréssel meg- egyeznek, 1+3+2 tengelyesek, a ri- zalit a főépület tengelyében emelke- dik ki.

A tornyok emeleti falfelületétől eltekintve a vakolt felületek az épüle- ten vonalazottak, az alagsori vona- lazás magassága eltér a felső két szinttől, nagyobb méretű. A szinte-

ket egyszerű övpárkányok választják el egymástól. Az éleket mindenütt durvított felületű sarokarmirozás emeli ki, mely az alagsornál és a földszinten váltakozó, az emeleten egyenletes szélességű. A váltakozás a sarokarmirozás szélességében egyedül a főhomlokzati árkádsor földszintjén marad el.

Az épület minden zsalus da- ka ívezetes szélű, falfelületre kfordí- tott keretet kapott. Az oldalhomlokza- tok rizalitjának oromzatait ma egy- szerű előreugró tető zárja le, az 1912-es tűzvész előtt azonban itt is faragott szerkezetű, áttört támlás oromzati dísz volt.

A rizalit alagsori középső da- laka eredetileg is hiányzott. Ma a délnyugati oldalhomlokzat főhomlok- zattól számított harmadik, az észak- keleti homlokzat ablaka helyén utá- gos ajtónyílás látható.

A hátsó homlokzat és a középső szárnyépület

A tornyok mögötti hátranyúló szárnyak hátsó homlokzatai vona- zottak, a hátsó homlokzat összes töb- bi részén a vakolat sima. A sarokar- mirozás és az övpárkányok itt is min- denütt jelen vannak. Az északkeleti keresztszárny hátsó homlokzatának al- gatori ajtaja eredeti, itt volt a konyha al- gatori részének bejá- ra. E szárny földszin- jének körablaka utá- lagos kialakítású. A keresztszárnyak há- só homlokzatának el- ső emeletén kétkét zsalus ablak helyez- kedik el. Az oromza- tokra itt sem került vissza az eredeti, svájci házakra je- lemző lombfűrészdeszes dísz.



A keresztzárnyak udvari homlokzatainak mindhárom szintjén két-két egyszerű keretelű ablaknyílás van.

A főépület folyosóinak megvilágítására a hátsó homlokzaton a két felső szinten két-két szegmensíves, apró üvegosztású, nagyméretű ablak szolgál, melyek közül a jelenlegi állapotban a középső keresztzárny felé

esők mellvéd magasságban kezdődnek, míg a külsők az övpárkányra ülnek rá. Az alagsor szegmensíves nyílásába a délnyugati oldalon utólagosan ajtót vágtak.

A középtengelyben elhelyezkedő alacsonyabb hátó épületszárny a nagytermet rejti magában, mely a későbbiekben színházi előadások tartására is szolgált. Az alagsorban három félköríves nyílás látható mindkét oldalon, felettük erősítésre szolgáló hevederek látszanak a falazásban. Az északkeleti oldalon az egyik nyílásba szintén utólagos ajtót helyeztek. A nagytermet mindkét oldalon három-három nagyméretű, a zsalus ablakkal megegyező kfordított keretű ablak világítja meg. A nagyterem szárnyépületét alacsonyabb tetejű, keskenyebb bővítmény zárja le északnyugaton, melynek ajtaját a földszint magasságában színesbejáróként használták.

Belső

A főhomlokzat rizalitja mögött húzódtak az épület nagy belső terei a főhomlokzat hossztengejére merőlegesen. A középső keresztzárny nagytermet nagy nyílásokkal össze lehetett nyitni a főépületben elhelyezkedő nagyobb teremmel, s így egy összefüggő reprezentatívabb teregyüttesbe léphettünk be a bejárati árkádsor alól. A belső térnek ez volt a központi együttese, az emeleten szintén ebben a középtengelyben



volt egy nagyméretű terem, melyhez a homlokzati loggia elegánsan csatlakozott. E fő tengelytől jobbra és balra helyezkedtek el a földszinten az étterem kiszolgálóhelyiségei, az emeleten a vendégszobák, és a hátsó fronton a megközelítésüket szolgáló folyosók. A két oldalsó keresztzárnyban vendégszobák, udvari frontjukon cselédszobák voltak. A válaszfalak először deszkából készültek, csak a későbbiekben alakították rabitzfallá őket.

A lépcsőház mai helyét az 1897-es átalakításkor nyerte el. Az északkeleti keresztzárny földszintjén elhelyezett konyhával ellentétes oldalra került, hogy a konyhaszag ne juthasson fel az emeletre.

Az épület belső helyiségeinek funkciójáról csak az 1897-es átalakítás műszaki leírásából kapunk tájékoztatást. A nagyterem alagsorában fűthető ivószobát rendeztek be. Ezt azért kell kiemelünk, mert az épület többi részét többnyire csak nyári használatra szánták. Az alagsorban volt a mosogatókonyha, raktárhelyiségek, éléskamra. Az északkeleti keresztzárny hátsó részének földszintjén elhelyezkedő konyhából közvetlen lejárát volt az alagsorba. A konyhához a földszinten közös előtérrel kapcsolódott a söntés, és ebben a keresztzárnyban volt a cukrászszooba is. Valószínűleg a fedett veranda mögött volt a vendéglős kétszobás lakása. Az ellentétes, délnyugati keresztzárnyban nyert elhelyezést a zeneszooba, a kávéház, és egy 62

m² területű olvasószoba, valamint a gardrobe.

Az emeleten 21 vendégszobát alakítottak ki, ezek közül csak 5-nek nem volt kilátása a Balatonra, de ezeket olyan szobákhoz kapcsolták, amelyek a Balatonra nyíltak. További 5-5 rövid tartózkodásra szánt

vendégszoba volt a két keresztzárny alagsorában.

Az épület belső kiképzéséről, berendezéséről leírások és fényképek híján sajnos alig tudunk valamit. Feltételezésünk szerint a belső díszítés szerény, egyszerű volt.

Jegyzetek:

- 1.) E rész vázlatos összefoglalása Bartoly Eszter: Az ún. "Svájci" nyaralók a budai zöldövezetben c. kéziratának,
- 2.) Az építéstörténet legfőbb forrásául a Keszthelyi Hírlap 1893 és 1913 közötti tudósításait és cikkeit használtam fel.
- 3.) A Zala Megyei Levéltár (Zalaegerszeg) őrizi Keszthely város századfordulón keletkezett levéltári anyagát. V-1734 jelzetszám alatt. A 712-es Balaton 1881-1900 című csomóban található a Hullám Szálló építésével kapcsolatos iratok. Sajnos a tervek nincsenek ehhez a csomóhoz kapcsolva, feltehetőleg a még feldolgozatlan levéltári anyagban vannak. E csomó 128-129. oldalán az átalakítási tervek szóbeli leírásához mellékelve egy kézívázat található, mely az eredeti állapotot is feltünteti.
- 4.) Keszthelyi Hírlap, 1894. április 22. Ullmann Venczel: A Keszthelyi balatoni fürdő.
- 5.) Zala Megyei Levéltár, V-1734. 712. cs. pp. 63-64.
- 6.) Tar Ferenc: a keszthelyi "Hullám"; Honismeret, XIII. évf. 1985/6. pp. 50-51.