

## Gáll Erwin – Kapcsos Norbert – Iván András

## Az abszolutizálás csapdái és a tekerőpataki kincslelet

## 1. ELDÖNTENDŐ KÉRDÉS: KINCSLELET VAGY KINCSLELET RÉSZE?

Majdnem 80 éve, 1939 májusában került elő a gót *etnikumhoz* kapcsolt, úgynevezett Marosszentanna-Csernyahov régészeti kultúra egyik, sokáig legfontosabbnak vélt lelete, az azóta eltelt időben e régészeti kultúra utolsó fázisának jelképe lett.<sup>1</sup>

Székely Zoltán cikkét leszámítva, amely plasztikusan bemutatta a kincs előkerülésének kontextusát, egyetlen elemzés sem foglalkozott ennek két alapproblémájával: 1. A kincs eredeti összetétele és a múzeumba került darabok mennyisége között lényeges különbség létezhet, amely Székely plasztikus leírásából is kiderül, mivel a múzeumnak mindössze a kincslelet töredékét sikerült megszereznie. Adódik a kérdés, ahogyan Székely is említi „*Állítólag az összes e helyen talált tárgyakat behozta a múzeumba a fuvaros*”, hogy a megtaláló eredeti összetételében mutatta be a múzeumnak?; 2. Szorosan az első ponthoz kapcsolódik az a furcsa helyzet, hogy a kincslelethez kb. 50 darab 2. századi érme tartozik, a mintegy 4. századi 13 érmével szemben,<sup>2</sup> vagyis numizmatikai szempont-

1 Jól illusztrálja mindezt Radu Harhoiu dolgozata, amelynek már maga a címe a kultúra végére, eltűnésére utal: „*All das weist, wie der Schatzfund von Valea-Strâmbă demonstriert, auf das Ende der S-M-Č-K im letzten Viertel des 4. Jhs. hin*”. Harhoiu Radu: Das Ende der Sîntana de Mureș-Černjachov-Kultur und die der hunnischen Expansion. In: *Die Sîntana de Mureș-Černjachov-Kultur*. Szerk. Gudrun Gomolka-Fuchs, Bonn, 1999. 61. Legalább ennyire fontosak Bóna István gondolatai: „*A Gyergyó-Tekerőpatak-Kápolnaoldal ezüst ékszerkincsében (amelyről fentebb már szó esett) „becsoma-golva” 40 db ezüstpénz és egy verdefényes Gratianus (367–383) aransolidus is volt, e legkésőbbi pénz ismét megfelel az összeomlás időpontjának. Egyúttal ragyogó ante quem keltező jelentősége van a kincsben talált – a vizigót társadalom kapcsán már méltatott – ékszertípusok korára nézve.*” Bóna István: Daciától Erdőelvéig. A népvándorlás kora Erdélyben (271–896). In: *Erdély története I.* Főszerk. Köpeczi Béla, Bp., 1988. 129. (továbbiakban Bóna, 1988.) Hasonló felfogást tükröz Körösfői Zsolt felfogása is: „*Nem kérdéses, hogy a kincsleletek elrejtése a gótoknak és szövetségeseiknek a hunoktól elszenvedett vereségének régészeti bizonyítékai*”. Körösfői Zsolt: A Marosszentanna-Csernyahov kultúra történetföldrajzi környezete a Kárpát-medencében. In: *Archaeologia Transylvanica. Studia in honorem Stephani Bajusz. Opitz Archaeologica* 8. Szerk. Dobos Alpár et. al., Cluj-Napoca – Târgu Mureș – Bp., 2015. 307.

2 A 40 db. ezüst dénár Hadrianus (117–138.), Antoninus Pius (138–161.), Lucius Verus (161–169.), 10 db. ezüst dénár Commodus (180–192.) egyértelműen túlsúlyban van a 10 db. „valamelyik” Constans (?) és 3 arany Gratianus (367–383.) *aureus*al szemben.

ból gyakorlatilag két részre osztható a kincslelet. Másrészt, ha hihetünk Székely által összeállított listának, akkor olyan jellegű túlsúlyról beszélhetünk a 2. századi érmék esetében, amely egyértelműen megkérdőjelezi ezek összetartozását a 4. századi tárgyakkal. Ezen lényeges aspektusokon a szakirodalom a romantika korát idézve lépett túl, illetve annak ellenére, hogy fél-információ állt a rendelkezésére, mindezt abszolutizálta. Tehát e bevezetőnkben szükséges leszögeznünk: a szakirodalomban használt „kincs” terminológia helyett „töredékes kincslelet” terminológiát tartanánk helyesnek használni, ugyanis a múzeumba került leletanyag nem fedi le a teaurizálás során összegyűjtött leletanyagot, hanem ennek csak egy részét. Mindez azt is jelenti, hogyha elfogadjuk a „kincstöredék” fogalmat, tovább nem abszolutizálhatjuk a kincslelet kronológiai jelentőségét, mint ahogyan tette gyakorlatilag az egész szakirodalom, pl. e sorok egyik szerzője is (Gáll Erwin<sup>3</sup>). Következtetésképpen, a „kincstöredék” esetében bármilyen jellegű következtetés a legnagyobb fokú óvatossággal tehető meg.

## 2. A KINCS ELŐKERÜLÉSÉNEK HELYÉNEK JELENTŐSÉGE. MAKROGEOGRÁFIAI KÖZÖSSÉGI-HABITUSOK VAGY CSAK VÉLETLENSZERŰSÉGEK?

Egy másik kérdés a kincslelettel kapcsolatban ennek előkerülésének jellegét érinti. Székely Zoltán plasztikus leírása alapján a kincslelet a címünkben szereplő Kápolna-oldalon<sup>4</sup> használt Kőbánya területéről került elő. Kápolna-oldal a falutól délkeletre elhelyezkedő vulkanikus kerek kúp, amely a Keleti-Kárpátok kimagasló nyúlványa a Gyergyói-medence belseje felé. A vulkanikus kúp legmagasabb pontja kb. 931 m, míg a mellette levő falu tengerszint magassága 791 m, tehát 140 tengerszint magasság különbség van a medence felületének magasabb részén fekvő falu<sup>5</sup> és a vulkanikus kúp legmagasabb pontja között. Maga a kincs – Székely megbízható leírása alapján – a Kápolna-oldal azon részén találták, ahol a falubeliek mészkövet, illetve homokot termeltek ki már a 20. század elejétől, a helyet plasztikusan „Kőbányának” nevezték már a 20. század első évtizedeiben. Napjainkra már három helyen is termeltek ki követ, azonban a „Kőbányának” nevezett hely a vulkanikus kúp nyugati-dél-nyugati

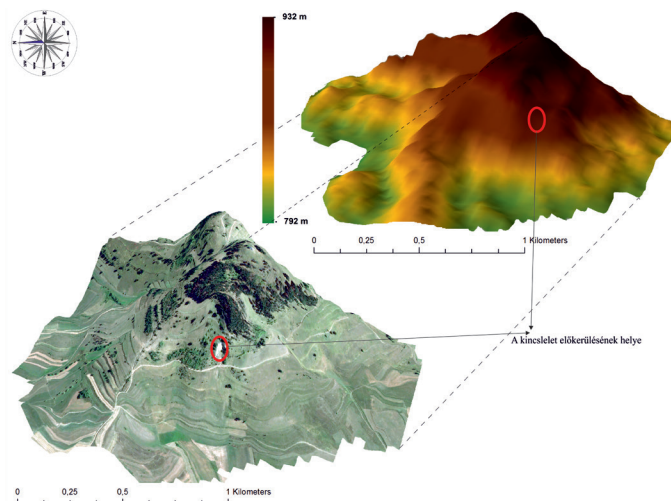
3 Gáll Ervin: Néhány gondolat a tekerőpataki kincs keltezéséről és elrejtésének okairól. = *Jósa András Múzeum Évkönyve*, 47. 2005. 145–159. (továbbiakban Gáll, 2005.)

4 A Kápolna-oldal nevét a hegy tetején épített kápolnáról nyerte. A 17. században építtette a gyergyószentmiklósi Gáborfi család. Ma Rozália Kápolna néven ismert, de így jelenik meg a katonai térképeken is.

5 Tekerőpataktól nyugatabbra fekvő település, Kilyénfalva, tengerszint magassága jóval alacsonyabb.

oldalán található, gyakorlatilag szemben a 785 tengerszint magasságban levő Csíkszereda – Gyergyószentmiklós közötti országtúttal.

Maga a „Kőbánya” a kúp nyugati oldalán levő 23° fokú dőlésszögű lejtőn, 875–857 tengerszint magasság helyezkedik el, itt termeltek ki követ, a területe körülbelül 696 m<sup>2</sup>. Ugyanakkor az a tény, hogy csak a „Kőbánya” alsó részén termelhető ki homok, arra utalhat, hogy e térben lokalizálható a kincs előkerülésének helye tovább pontosítható.



1. kép. Tekerőpatak-Kápolnaoldal 3D modellje

Mire utalhat ez a lokalizáció? Nemcsak a vulkanikus kúp tetejéről, hanem maga a „Kőbánya” területéről is tökéletesen belátható a Gyergyó-medence jelentős területe északi, déli és nyugati irányban. Az evidencia körébe tartozik az is, hogy ez a vulkanikus kúp emberi megtelepedésre alkalmatlan hely, egyrészt a jelentős tengerszint magasság miatt, másrészt a megtelepedés első kondíciója, a vízszükséglet kielégítése e helyen lehetetlen. Akár az I., akár a II., 18., illetve 19. századi katonai felmérés térképeit vesszük alapul a legközelebbi patak az 1200 méterre található *Tekerőpataka*,<sup>6</sup> nem számítva a kb. 140 méter talajszintkülönbséget, de nem jöhet szóba kútásás lehetősége sem, hiszen a falu területén napjainkban is működő kutak mélysége kb. 20-25 méter. Következésképpen úgy gondoljuk, hogy a kincs helyének megválasztása egy speciális döntés eredményeként értelmezhető, kiválasztásában pedig nem a minél jobb életfeltételek, hanem más okok, illetve okozat számlájára írhatjuk.

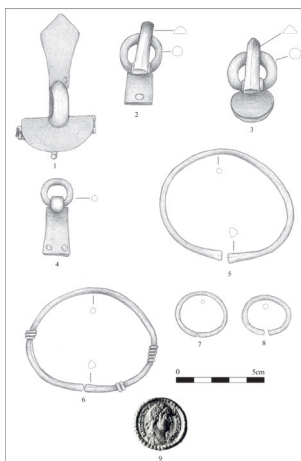
<sup>6</sup> *Mapire*, Történelmi Térképek Online, <http://mapire.eu/hu/map/secondsurvey/?bbox=2842702.6365542402%2C5884944.1354469333%2C2861047.523342683%2C5893524.191871944>. – 2017. szeptember



2. kép. A kincslelet topográfiai helyzete észak-nyugati irányból  
(fényképezte: *Molnár Attila*)

### 3. A KINCSLELET LELETANYAGÁNAK KAPCSOLATRENDSZERE. NÉHÁNY GONDOLAT A KELTEZÉSÉVEL KAPCSOLATBAN

A kincslelet jellegét, annak összetétele határozza meg, amelyre korábban is utalás történt, miszerint az érmek mellett azt női viseleti elemek alkotják.<sup>7</sup> Összetételének vizsgálata, valamint az ismert tárgyak kronológiai problémáinak felvázolása az előkerülési körülmények és a pontos kontextus ismeretének híján, nagy körültekintést és kritikus megközelítést igényel. Továbbá az előkerült tárgyak hányattatott, mondhatni tragikus kimenetelű utóélete, mintegy gátat vetett további megfigyelések lehetőségének.



3. kép. A töredékes kincslelet (Székely, 1945. I. tábla;  
Bóna, 1988. 24. kép 2 nyomán újrarajzolva)

<sup>7</sup> Gáll, 2005. 145.

A tekerőpataki kincslelet részét képező, úgy nevezett Kokowski C1 típusú,<sup>8</sup> vagy – a Mihălășeni-i temető fibulái alapján – Șovan 4b típusú<sup>9</sup> félköríves rugólemezes fibula párhuzamai a Mihălășeni-i és a Bârlad-Valea-Seacă-i temető sírjaiban<sup>10</sup> – a viseleti szokásokat tekintve –, párosával kerültek elő a csontvázak válli részén.<sup>11</sup> Mindennek fényében helyénvalóan fogalmazódhat meg a kétely a kincslelet teljességét illetően.<sup>12</sup> A szóban forgó fibulatípus a Mihălășeni-i temető III. fázisához tartozó sírjaira jellemző,<sup>13</sup> amelyet a szerző a 4. század második felére és a 4–5. század fordulójára helyez.<sup>14</sup> Ezt a keltezést támogatja a Mihălășeni-i temető M369-es sírjának Straume VII. B. típusú pohara,<sup>15</sup> valamint a Bârlad-Valea-Seacă-i temető M541-es sírjának<sup>16</sup> Straume IV típusú pohara is,<sup>17</sup> amelyet Közép-Kelet Európában a C3-D1-es periódusra helyez

8 Andrzej Kokowski: *O tak zwanych blaszanych fibulach z pólókrągla płyta na główce i rombowałą nóżką. Studia Gothica I.* Lublin, 1996. 155–156. (továbbiakban Kokowski, 1996.) Az Erdélyi-medence, illetve a Kárpátoktól keletre és délre eső területek félköríves rugólemezes fibuláinak részletes elemzését ld.: Vlad-Andrei Lăzărescu: *Locuirea în Transilvania din ultimele decenii ale provinciei Dacia și până la prăbușirea „imperului” hunic.* Cluj-Napoca, 2015. 132–141. (továbbiakban Lăzărescu, 2015.)

9 Octavian Liviu Șovan: *Necropola de tip Sântana de Mureș-Černjachov de la Mihălășeni (jud. Botoșani).* Târgoviște, 2005. 152–153. (továbbiakban Șovan, 2005.)

10 Feltűnő, hogy a fibulatípust tartalmazó sírok mellékleteinek mennyiségét és összetételét tekintve is eltérnek a temető többi sírjaitól, egy magasabb szintű társadalmi reprezentációt tükrözve. Az edény mellékletek funkcionális szempontjából egyaránt tartalmaznak ivó, illetve az élelem felszolgálására alkalmas edényeket, amelyek között kronológiai szempontból relevanciával bíró típusok is megfigyelhetők.

11 Șovan, 2005. pl. 40–41, pl. 189–190, pl. 203–204, pl. 273–274; Vasile Palade: *Așezarea și necropola de la Bârlad – Valea Seacă (șfârșitul sec. al III-lea – a doua jumătate a sec. al V-lea).* București, 2004. 547–548. Fig. 201., 669–670. Fig. 292. (továbbiakban Palade, 2004.)

12 Székely Zoltán: A tekerőpataki népvándorlás kori lelet. = *Folia Archaeologica*, 5. 1945. 95. (továbbiakban Székely, 1945.) Nem a megtaláló becsületességét vonjuk itt kétségbe, mindössze a tényt emelnénk ki, miszerint nem hiteles régészeti feltárás alkalmával kerültek elő a tárgyak, annak minden következményével. Természetesen fenntartjuk az esetlegesség lehetőségét is a viseleti elemek összetételét tekintve.

13 Șovan, 2005. 186.

14 Ibid. 188.

15 Ibid. Pl. 206., 25.

16 A szóban forgó sír kapcsán V. Palade korábban is utalt rá, hogy a temető sírjai az 5. századba is belenyúlhatnak. Ld. Vasile Palade: *Săpăturile arheologice din necropola de la Bârlad-Valea Seaca.* = *Materiale și Cercetări Arheologice*, 15. 1983. 405–406.)

17 Palade, 2004. 669, Fig. 292/1.

a kutatás,<sup>18</sup> összhangban a Kokowski C1-es típusú fibulák felső D1-es kronológiai határával.<sup>19</sup>

Kései kelteztést sejtet a két ezüsthuzalból hajlított, megvastagodó végű, nyitott karperec is, amelyek esetében, már korábban felfigyeltek azok atipikus jellegére, ami a Marosszentanna-Csernyachov temetőket illeti,<sup>20</sup> előfordulásuk az 5. századi germán női viseleti szokásokat idézi.<sup>21</sup> Bronzhuzalból készült változata, mindössze egy esetben figyelhető meg a marosszentannai temető 33. sírjában,<sup>22</sup> azonban a Mihălășeni-i<sup>23</sup> és a Bârlad-Valea-Seacă-i<sup>24</sup> temetők leletanyagától teljes mértékben idegen. Erőteljesebben megvastagodó végű párhuzamai Biharkeresztes-Kisfarkasdombi temető 7. sírjában figyelhetőek meg, ezeket K. Mesterházy a tekerőpataki kinccsel hozza kapcsolatba, kiemelve ezek gyakori előfordulását a hun korban és a viseltből való kiszorulásukat a 6. századra.<sup>25</sup> További alföldi párhuzama esetében az Apátfalva-Nagyút-dűlő 43. lelőhely, 4. század közepére – utolsó harmadára és az 5. század első harmadára keltezhető<sup>26</sup> szarmata temető 182. sírjának két ezüst karperecét említhetjük meg.<sup>27</sup> A Nagyernye-Köleskerti temetőből ismert két közeli párhuzama az 5. század közepe és második feléből.<sup>28</sup> A tekerőpataki darabok keltezése az analógiákhoz hasonlóan egy viszonylag tág periódusra

18 Pánczél Szilamér – Dobos Alpár: Facet cut glass vessels of the late 3rd to 5th century AD. Analysis of finds from north danubian Romania. In: *Funerary offerings and votive depositions in Europe's 1st millennium AD. Cultural artefacts and local identities*. Szerk. Călin Cosma, Cluj-Napoca, 2007. 70.

19 Kokowski 1996, 159; Lăzărescu, 2015. 138.

20 Gáll, 2005. 148.

21 Rác Zsófia: Zwischen Hunnen- und Gepidenzeit. Frauengräber aus dem 5. Jahrhundert im Karpatenbecken. = *Acta Archaeologica Academiae Scientiarum Hungaricae*, 67/2. 2016, 322. (továbbiakban Rác, 2016.)

22 Kovács István: A marosszentannai népvándorláskori temető. = *Dolgozatok az Erdélyi Nemzeti Múzeum Érem- és Régiséggyűjtéséből*, 3/2. 1912. 286. 44. kép. 2. (továbbiakban Kovács, 1912.)

23 Şovan, 2005.

24 Palade, 2004.

25 Mesterházy Károly: Bemerkungen zum gepidischen Corpus. = *Acta Archaeologica Academiae Scientiarum Hungaricae*, 58/2. 2007. 282. (továbbiakban Mesterházy, 2007.)

26 Kujáni Yvett: Viseleti elemek és mellékletadási szokások egy 4–5. századi dél-alföldi temetőben. Az apátfalvi temető elemzése II. = *Móra Ferenc Múzeum Évkönyve-Új folyam*, 2. 2015. 115.

27 Ibid. 131. 19. tábla 3., 4.

28 Közöletlen. A leletanyag feldolgozása folyamatban van.

helyezhető, ez esetben használatuk nagyjából a 4. század végét–5. század első harmadát takarja.

Az ezüstkariák esetében egyaránt felmerült azok gyűrűként,<sup>29</sup> esetleg hajkariaként való funkcionális értelmezése, kiemelve a meghatározás nehézségét.<sup>30</sup> A Madaras-Halmok női szarmata sírjaiból, a nyak tájékról előkerült kariákhoz hasonlóan, a kontextus ismerete alapján nyaklánc rögzítéséül is szolgálhattak, esetleg más tárgyakkal felfűzve ékszerként való használatuk is szóba jöhet,<sup>31</sup> mint értelmezési lehetőség. Pontos funkciójuk így nem tisztázható, azonban elgondolkodtató az I. Szilágysomlyói kincsből előkerült (mell?)lánc, ahol – igaz más kivitelezésű és anyagú – kariák rögzítik a csüngőket a lánchoz,<sup>32</sup> így vélhetőleg nem tévedünk sokat, ha ezek funkcióját valamely nyakláncnál betöltött szerepével azonosítjuk, ezt a feltevést látszanak támogatni a kincs részét képező csüngők is, azonban sajnálatos módon ez nem kölcsönöz nekik különös keltező értéket.

Bár a csat tuskéje hiányzik a Székely Zoltán által publikált kincs illusztrációjánál,<sup>33</sup> a leírásban megadja annak paramétereit, amelyek teljes egészében megfeleltethetőek a Bóna István által közölt kép csatjának peckével.<sup>34</sup> Az enyhén megvastagodó kariájú, ovális szíjszorító lemezzel rendelkező ezüstcsat első ránézésre a Mihălăşeni-i temető III. fázisának<sup>35</sup> sírjaiból előkerült Şovan 2d típusú<sup>36</sup> bronzcsatokkal mutat rokonságot. Bronzból készült, ezüst nyittal/szegeccsel rendelkező változata ismert a

29 Székely, 1945. 95.

30 Gáll, 2005. 148.

31 Kőhegyi Mihály – Vörös Gabriella: *Madaras-Halmok. Kr. u. 2-5. századi szarmata temető. Monográfiák a Szegedi Tudományegyetem Régészeti Tanszékéről* 1. Szeged, 2011. 303.

32 Michael Schmauder: *Oberschichtgräber und Verwahrfunde in Südosteuropa im 4. und 5. Jahrhundert. II*. Archaeologia Romanica 3. Bukarest, 2002. Taf. 154. (továbbiakban Schmauder, 2002. I–II.)

33 A Székely által közölt illusztrációt széles körben átvette a szakirodalom. Ld.: Radu Harhoiu: *Die frühe Völkerwanderungszeit in Rumänien*. Archaeologia Romanica 1. Bukarest, 1998. Taf. CXXXIX/69 (továbbiakban Harhoiu, 1998.); Schmauder, 2002. I., 28. Abb. 2; Gáll, 2005. 2. tábla 2a–b.; Michel Kazanski: *Archéologie des peuples barbares*. Florilegium magistrorum historiae archaeologiaeque Antiquitatis et Medii Aevi 5. Bucureşti, 2009. 305. Fig. 27/6; Radu Harhoiu – Daniel Spănu – Gáll Erwin: *Barbari la Dunăre*. Cluj-Napoca, 2011. Fig. 14/46.

34 Bóna, 1988. 146. 24/1.

35 Şovan, 2005. 186.

36 Ibid. 154.

marosszentannai temető 36. sírjából is,<sup>37</sup> illetve egy ovális csatkarikával rendelkező, három nyittal/szegeccsel ellátott darab Tiszadob-Sziget 19. sírjából került elő.<sup>38</sup> Ezen típusú csatok széles körben elterjedtek Közép-Európa déli részén és az Alsó-Duna vidékén a 4. század végén és az 5. században.<sup>39</sup> Azonban Lengyeltóti-Gyógyszertár 5. század első harmadának végére keltezett sírjának<sup>40</sup> aranyozott ezüstcsatja,<sup>41</sup> amelynek hasonlóan a tekerőpatakihoz háromszög metszetű a pecke óvatosságra int ami a keltezést illeti, egy későbbi használati periódust kölcsönözve a csatnak, ugyanakkor Erdély területéről a két százújősi bronzcsatot leszámítva,<sup>42</sup> – amelyet 4. század második felére és végére kelteztek<sup>43</sup> – nem ismert olyan 4. századi leletkontextus, amelyben háromszög átmetszetű tuskével rendelkező csatok kerültek volna elő. Mindennek tükrében kivitelezésének egyszerűbb mivoltát tekintve a tekerőpataki csat keltezése megközelítőleg a 4. század végére-5. század elejére feltételezhető.

Hasonlóan érdekes kapcsolat rajzolható ki a kincslelet négyszögletes szíjszorítólemezes csatja alapján. Párhuzamai széles körben ismertek a Kárpát-medencében, többek között Nagyernye-Carieră lelőhelyének G27 áldozati gödörként értelmezett objektumából,<sup>44</sup> amelyet a szerzők – részben a tekerőpataki kincs újraértelmezése alapján – a D1-es horizontra kelteznek<sup>45</sup> a Közép-Európai kronológiai rendszer szerint. Bár négyszögletes csatpecekkel rendelkezik és szíjszorító lemezét tremolórozott

37 Kovács, 1912. 286. 45. kép 5a–b.

38 Istvánovits Eszter: Das Gräberfeld aus dem 4.–5. Jahrhundert von Tiszadob-Sziget = *Acta Archaeologica Academiae Scientiarum Hungaricae*, 45. 1993. 104. Abb. 10/1. (továbbiakban Istvánovits, 1993.)

39 IGOR Khrapunov – Michel Kazanski: A Grave from the Hunnic Period in the Cemetery of Neizats (Central Crimea). = *Archäologisches Korrespondenzblatt*, 46/3. 2016. 373.

40 Schmauder, 2002. I, 47.

41 Bakay Kornél: Bestattung eines vornehmen Kriegers vom 5. Jahrhundert in Lengyeltóti (Komitat Somogy, Kreis Marcali). = *Acta Archaeologica Academiae Scientiarum Hungaricae*, 30. 1978. 152. Abb. 3/1.; Bóna István: *Hunok és nagykirályaik*. Bp., 1993. XXII.; Schmauder, 2002. II, Taf. 68/2.

42 George Marinescu – Corneliu Gaiu: Die Nekropole bei Fântânele „Rîț” Gem. Matei, jud. Bistrița-Năsăud aus dem 4. Jahrhundert U. Z. = *Dacia. Revue d'archéologie et d'histoire ancienne. Nouvelle série*, 33/1–2. 1989. 127, Abb 2. 4/a–b, 129, Abb 3/3.

43 Ibid. 143.

44 Coralia Crișan – Vlad-Andrei Lăzărescu: Forgotten Ritual connected to Agriculture in the Early Migration Period – Feature G27 from Ernei “Carieră” (Mureș County). = *Ephemeris Napocensis*, 20. 2010. 255. Pl. 12. 2.

45 Ibid. 232–233.



díszítés szegélyezi, hasonló ezüstműből készült darab ismert Biharkeresztes Kisfarkasdomb 2-es sírjából,<sup>46</sup> Tiszadob-Sziget 25. sírjából,<sup>47</sup> valamint Tápé-Malajdok A temető területéről.<sup>48</sup> Az ismert analógiák alapján a kincs részét képező csatot is egy tágabb kronológiai keretbe, a 4 század vége–5. század első harmadára helyezhetjük, esetünkben ezt a felső hártart az Untersiebenbrunni 1. sír azonos típusú csatjai fémjelzik.<sup>49</sup>

A Székely Zoltán által szíjvég,<sup>50</sup> majd a későbbiekben csatként értelmezett<sup>51</sup> tárgy meghatározásánál voltaképpen az előbbi szerző járt közelebb az igazsághoz, ahol vélhetőleg egy szíjelosztóról beszélhetünk, amint arra közeli párhuzama enged következtetni Coșovenii de Jos-ról,<sup>52</sup> amely előfordulása a 4. század vége–5. század elejére tehető.<sup>53</sup> Magát a leletegyüttest Radu Harhoiu a 4. század végére és a 4–5. század fordulójára helyezi,<sup>54</sup> így ez alapján a tekerőpataki szíjelosztó estében is ezt a kelteztést fogadhatjuk el.

A kincs részét képező három lunulláról hiteles illusztráció hiányában kockázatos lenne bármilyen következtetést is levonni, azonban az leszögezhető, hogy van úgy 4., mint 5. századi párhuzama is, úgy a Kárpát-medencében, mint például a Kaukázusban.<sup>55</sup>

Időben a legkésőbbi érmét, egy *aureust* csak az előlapjáról ismerünk. Treveribe bocsátották ki, a RIC IX, 21, nr. 39 c szerint a III. periódusba keltezhető, amelyet 17 nov. 375. november 17 és 378. augusztus 9 között vertek, vagy pedig Depeyrot nyomán 374 végén – 375 áprilisa között.

46 Mesterházy, 2007. 271. Abb 3. 3.

47 Istvánovits, 1993. 106. Abb. 12. 2.

48 Párducz Mihály – Korek József: Germán befolyás a Maros-Tisza-Körös szög késő szarmata emlékenyagában. = *Archaeologiai Értesítő. A Magyar Régészeti és Művészettörténeti Társulat tudományos folyóirata*, 7–9. 1948. LXV tábla. 10.; Istvánovits Eszter – V. Kulcsár Valéria: Sarmatian and Germanic People at the Upper Tisza Region and South Alföld at the Beginning of the Migration Period. In. *L'Occident romain et l'Europe centrale au debut de l'époque des Grandes Migrations*. Szerk. Jaroslav Tejral – Christian Pillet – Michel Kazanski, Brno, 1999. 90. Fig 19/2.

49 Schmauder, 2002. II, Taf. 221. 38/3–5.

50 Székely, 1945. 97.

51 Gáll, 2005. 149.

52 Harhoiu, 1998. Taf. XXXVIII/5, 9.

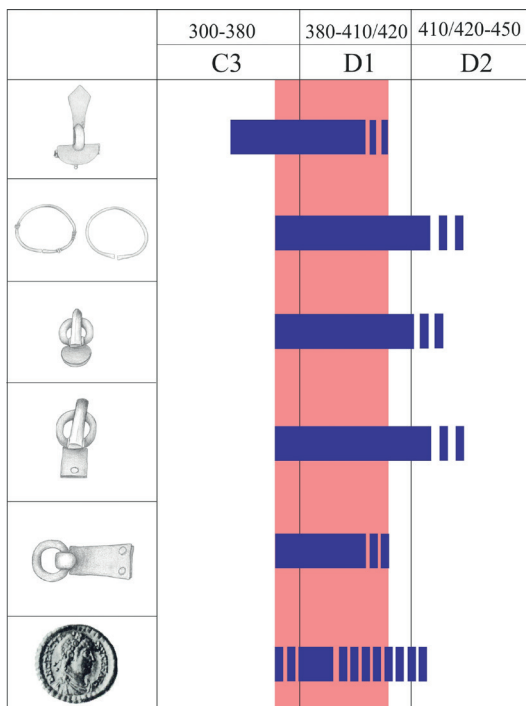
53 Ibid. 52.

54 Ibid. Taf. CXXXVIII/6, 7, 41.

55 Anna Mastykova: *Ženskij kostjum Central'nogo i Zapadnogo Predkavkaz'ja v konce IV – seredine VI v. n. e.* Moskva, 2009. Tab. 143/13, tab. 173/3–4; Alexander T. Gabuev,; *Alanskie kijažeskie kurgany V v. n. e. u sela brut v severnoj osetin.* Vladikavkaz, 2014. Ris. 22/2–3, ris. 57, ris. 66/6.

Ha Székely leírása igaz, és pedig “*Gratien et Valentinien jeune assis de face ...*” akkor nem kizárható egy későbbi keltezés sem, azonban egyes jellegzetességek, amelyek felfedezhetők a tekerőpataki érmén (diadém rozettákkal), nem ismertek a 378. után vert érméken, amely alapján inkább az előbbi értelmezési lehetőséget tartjuk valószínűbbnek.

Tehát a megszerzett darab esetében is problémás eldönteni, hogy melyik periódusra lehet helyezni az érmét, nem beszélve a másik két *aureusról*, amelyről leszámítva, hogy „új” Gratianus solidusok, más információink nincs. Ez viszont még mindig csak az érme kibocsájtásának idejét jelenti, amelyhez, hozzáadódik annak a Gyergyói-medencébe kerülésének ideje – kérses a módja –, valamint a teaurizálás folyamata, amely a becslésnek a szintjét is kockázatosná teszi.



4. kép. A töredékes kincslet tipokronológiája

#### ÓVATOS KÖVETKEZTETÉSEK

1. A kincsletet valójában töredékes, részleges kincsletnek nevezhetjük, mivel teljes pontossággal nem ismerhető ennek összetétele, következtetésképpen a tárgyak tipokronológiájából leszűrhető időpont nem abszolútizálható. Mindezek fényében a kincslet semmilyen történeti

hipotézis felhasználására nem alkalmas. A szakirodalomban többnyire elfogadott „*katasztrófalista*” elmélet kapcsán,<sup>56</sup> éspedig a kincset a hunok elől menekülő gótok rejtik el, leszögezhetjük, hogy a „*gemischte Argumentationen*” (vegyes érvelés) jellegű elmélet megalapozói helyismeret hiányában, történeti források és a régészeti leletanyag abszolutizálása során jutottak erre a következtetésre.

2. A kincs kutatástörténetét elemezve, arra a következtetésre jutotunk, hogy a kincs keltezésében, ha nem is exkluzív, de több mint jelentős szerepet kapott, a többi tárgyhoz képest, a valamivel korábbi időszakra (is) keltezhető fibula, vagyis nagyrészt e tárgy alapján keltezték a töredékes kincsleletet. Az előbbi elemzéssel arra akartuk felhívni a figyelmet, hogy a „kincstöredék” többi leletanyagát is tekintetbe kellett volna és kell venni a datáláskor, hiszen ezek – ellentétben a fibulával – egyértelműen egy későbbi időpontra, a 4. század végére – 5. század első harmadára utalnak.

3. A datáláskor tehát tekintetbe kellene venni azon a tényezőket amelyek az 1. pontnál bemutattunk, következtetésképpen

4. Átnézve azon kincsleleteket, amelyek előkerülésének helyéről biztos információk állnak a rendelkezésre, egyértelművé vált, hogy topográfiai szempontból e kincsleletek mindegyike földrajzi környezetéhez viszonyítva kiugró topográfiai helyen került elő, amely mikro regionális szempontból jelentős távolságról látható (pl. a Kápolnaoldal több mint 20 kilométerről látszik), természetesen fordítottan is perspektivikuságot nyújt az illető helyen tartózkodóknak. Mivel, ahogyan felhívtuk a figyelmet előbb, a Kápolna-oldal hosszabb tartózkodásra alkalmatlan, következtetésképpen nem zárható ki e helyen kapcsolatos rituális praktikák.

A rendelkezésre álló adatok alapján topográfiai szempontból a környezetükből kiugró földrajzi ponton találták a Pietroasele-Via Ardelenilor,<sup>57</sup> Szilágysomlyói I–II,<sup>58</sup> illetve Suluca Mare kincsleleteit is.<sup>59</sup> Sajnos nincsenek adataink a botosani-i kincs előkerülésének helyéről,<sup>60</sup> ahogyan a Coșovenii de Jos kincs- vagy sírlelete helyét sem ismerjük.<sup>61</sup>

56 Ld. a 2. jegyzetet.

57 Alexandru Odobescu: *Le trésor de Pietroasa. Historique I.* Paris, 1889.; *Description II.* Paris, 1896; *Etude sur l'orfèvrerie antique – III.* Paris, 1900.; Harhoiu, 1998. 184–185.

58 Ld. elsősorban Radu Harhoiu lokalizálását: *Ibid.* 189.

59 Daniel Spânu információi.

60 Harhoiu, 1998. 165.

61 *Ibid.* 173.

Ezzel szemben viszont három kincslelet közül, amelyet egyértelműen az 5. században kelteznek (Sudzha, Volnikovka), a volinovkai, amely Tekerőpataktól majdnem 1000 km-re került elő észak-kelet irányban, a mai Oroszország erdőssztyeppének vidékén, ugyancsak e lelőhely környezetével kimagasló, földrajzi perspektivikusságát dokumentálták a 2010-es ásatás során.<sup>62</sup>



5. kép. Kitekintés a Kápolnaoldalról nyugati irányban  
(Fényképezte: Molnár Attila)

E felsorolt 7 kincslelet topográfiai helyzete alapján az egyértelműsíthető, hogy a 4. vagy 5. századi kincsleletek esetében nemcsak *tezaurizálási* szokással állunk szemben, hanem egy olyan kulturális megnyilvánulással, amely a késő ókori hatalmi elitnek jelentős földrajzi térségben kiterjedő kultúrhabitusaként értékelhető. Mindezzel nem azt szeretnénk hangsúlyozni, hogy közvetlen, akár személyes kapcsolat, identitásbeli azonosság, létezhetett e deponációkat elvégző közösségek között, hanem azt, hogy e kulturális habitus a késő ókori világ elitjeinek egy kulturális manifesztációja lehetett Kelet-Európán át a Kárpát-medencéig, amely

62 Volnikovskij «Klad». *Kompleks snarjaženija konjai vsadnika I-ij poloviny V v. n. e. Katalog kollekcii/The Buried Treasure of Volnikovka. Horse and Rider Outfit Complex. First half of the V Century A.D. Collection Catalogue.* Moskva, 2014. 4: Fig, 9: Fig.

a különféle hatalmi hálózatrendszerek összefonódásáról nyújt régészeti bizonyítékot. Mivel – amúgy teljesen jogosan – a kelet-európai, oroszországi kincsleteket esetében egyértelműen a hun elittel hozzák kapcsolatban, egyértelműsíti azt a mély kapcsolatrendszert amely időben létrejött a hun, ázsiai hatalmi struktúrák,<sup>63</sup> steppei elit és a germán nyelveket használó népeiségek, hatalmi struktúra elitjei között.<sup>64</sup>

## Pitfalls of exaggeration and the treasure trove of Tekerőpatak

### Abstract

In May 1939 one of the most important finds attributed to the Sântana de Mureş-Cerneahov culture was discovered in Valea-Strâmbă and since became a symbol for the last phase of the respective archaeological culture. The hoard is found on the western side of the ‘Kápolnaoldal’ hill at an inclination of 23 degrees, and an altitude of 857–875 m above sea level, therefore we consider that the place chosen for the hiding of the hoard does not indicate a location designated for human habitation, but rather a different set of reasons. The preservation of the hoard is only partial, considering that its exact composition is unknown the chronological framework of the individual pieces should not be extrapolated to the hoard itself which is thus unfit to sustain any kind of historical argument and hypothesis. Furthermore, we observed that the most important hoards from the 4–5th centuries, also including the treasure from Valea-Strâmbă, have a common feature. Taking into consideration the hoards with precise place of discovery it becomes evident that in virtually all cases the locations chosen for concealment are conspicuous from a topographic point of view, standing out of their environment. The seven cases mentioned in the article indicate that concerning the 4th and 5th century hoards we are not simply dealing with a phenomenon of teaurization, but a cultural manifestation of the late antique power elites spread throughout a considerable geographical area.

---

63 Walter Pohl ezeket, az ázsiai elitek által vezetett hatalmi struktúrákat nevezte „steppe-államnak”. Walter Pohl: A non-Roman empire in Central Europe. In: *Regna and Gentes. The Relationship between Late Antique and Early Medieval Peoples and Kingdoms in the Transformation of the Roman World*. Szerk.: Hans-Werner Goetz– Jörg Jarnut–Walter Pohl, Leiden–Boston, 2003. 272–273.

64 Rác, 2016. 301–359.