

# Válogatás nyári észleléseinkből

A nyári hónapok (június–augusztus) során 22 észlelőtől 138 megfigyelést kaptunk. A legeredményesebb vizuális észlelő Sánta Gábor, Kernya János Gábor, Földvári István Zoltán és Cseh Viktor volt. A legtöbb fotót Kovács Attilától (Verőce) kaptuk (észlelőnk CCD-kamerával dolgozott), emellett ki kell emelnünk Panik Zoltán Imre folyamatos, magas színvonalú munkásságát. A hűtött CCD-kamerák ismét kezdenek elterjedni a fotósok között (néhány esztendeje a DSLR gépek térhódítása idején már szinte „eltemmetük” a CCD-ket). Dr. Horváth Zsolt először jelentkezett észleléssel a rovatnál, egy látványos, széles látószögű felvételt készített a Cassiopeia és Cepheus határterületéről.

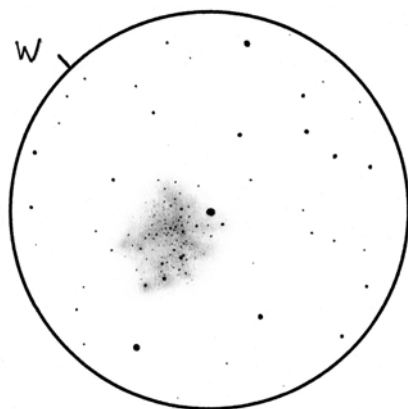
Sánta Gábor egy szerbiai mélyeges túrán vett részt, ahol 1400 m magasságban kiváló égbolt alatt végezte megfigyeléseit. Eredményeiről egy külön cikkben fog beszámolni. Kernya János Gábor folytatta kistávcsöves gömbhalmaz-túrját, tapasztalatairól ő is cikkeket fog írni (a sorozat első része már megjelent az októberi számban).

## Gömbhalmazok, aszterizmusok

### M71 GH Sge

15 T, 200x: Hosszabb kihagyás után a 2015-ös MTT-n végre távcső mellé ülhettem. Az ég sajnos eléggé csapnivaló volt az észlelés alatt, a szabadszemes határmagnitúdó éppen hogy csak elérte az 5 magnitúdót (a Kis Medve csillagai alapján), ám a zenitben ez valamivel jobb lehetett... 200x-os nagyításon első pillantásra az M71 gömbhalmaz a rossz ég miatt csak egy elnyúlt, diffúz paca volt, ami álmosan derengett a látómezőben. Ahogy szoktattam a szememet az alacsony kontrasztokhoz, felülete egyre inkább bolyhosnak látszott, amin csillaglángok helyezkedtek el. Emellett még sok-sok halványabb ékkő izzását is érzékelné lehetett, ami grízessé tette az egész halmaz felületét, de ezeket pozíció

Név	Észl.	Műszer
Áldott Gábor	1d	15 T
Boleska Gábor	1d	15 T
Cseh Viktor	9	13 T
Czinder Gábor	1d	15 T
Földvári István Zoltán	14	8 L
Gerák Ferenc	4	20 T
Hadházi Csaba	9d	20 T
Kernya János Gábor	16	10,5 L
Kovács Attila (Écs)	1d	15,6 T
Kovács Attila (Verőce)	23d	15 T
Kárpáti Ádám	1	10 L
Lovró Ferenc	4	30 T
Lubai Csaba	1d	25 T
Mayer Márton	1	25 T
Németh Róbert	2d	8 L
Panik Zoltán Imre	5c	8 L
Sánta Gábor	27	25 T
Schmall Rafael	1d	teleobj.
Sonkoly Zoltán	3	20 T
Szeri László	3c	30 T
Tóth Krisztián	1c	10,2 L
Világos Blanka	1	20 T



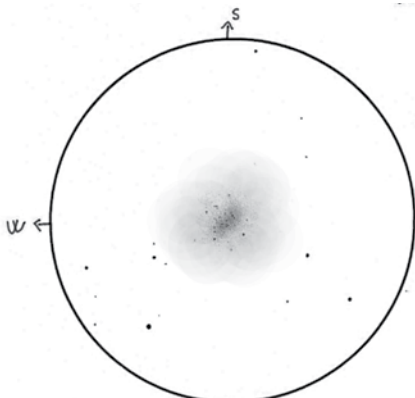
Szél Kristóf rajza az M71-ről. 15 T, 200x, 17"

szerint nem lehetett rajzolni. Az objektum csillagkörnyezete igen jellegzetes volt. (Szél Kristóf)

## NGC 288 GH Scl

13 T, 103x: Nem mindennapi élmény a Sculptorban gömbhalmazt rajzolni. Az NGC 288 egy igazán pompás objektum alig 1 fokra a galaktikus déli pólustól. Gyakorlatilag mintegy „alattunk” helyezkedik el a térben.

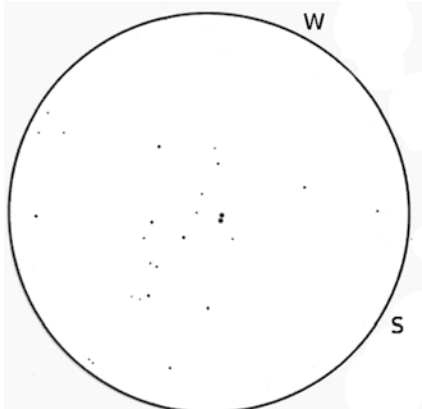
Vizuálisan egészen nagy méretűnek, kb. 8–9 ívpercesnek láttam, bár a külső halvány régiók nagyon nehezen látszóttak. A halmaz fényerejének nagy része a belső 3–4 ívperces megnyúlt tartományból sugárzik, melyben nagyon-nagyon nehezen, de csillagokat láttam. Később vagy egy tucat halvány tag bukkant elő a derengésből, melyből az öt legfényesebbet pozíció szerint is berajzoltam. Meglepően gazdag a csillagmező annak ellenére, hogy a lehető legtávolabb járunk a Tejútól. (Cseh Viktor)



Az NGC 288 GH Scl Cseh Viktor rajzán (13 T, 103x, 37°)

## Theta<sup>1-2</sup> Serpentis csoport („Földvári 25”)

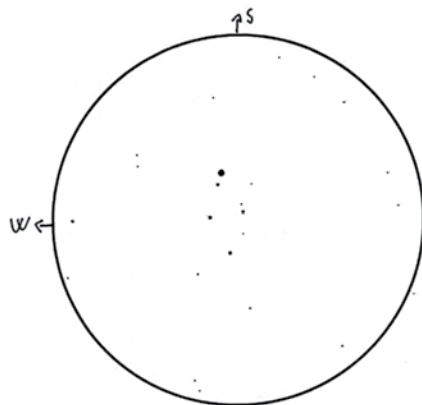
8 L, 36x: Az Égabrosz lapozgatásakor láttam meg a  $\theta$  Serpentist (Alya), és az azt körülvevő kisebb tagokat. Gondoltam, ezt majd élőben is megsejlelem, biztosan szép látvány lehet. A LM legszebb tagja a fehéres kettőscsillag STF 2417 –  $\theta^{1-2}$  Ser, melynek két szoros 4,7<sup>m</sup>-s tagja pillékönyvedén bontható 36x-os nagyításon. Az alakzat egy tág, igen laza háromszöget, éket alkot az említett kettőssel. Egyszerűen gyönyörű látvány. Nyári távcsövezős csillag-sétánkon szerintem kihagyhatatlan. Csillagai 4–10<sup>m</sup>-sak, mérete 27 ívperc.



Földvári István Zoltán rajza a  $\theta^{1-2}$  Serpentis csoportól. 8 L, 36x, 1,55 fok

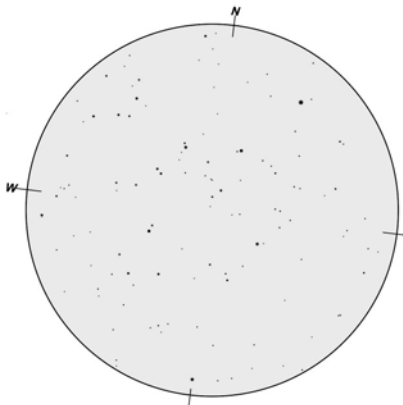
## Slotegraaf 1 Ast Scl

13 T, 103x: Az egyik legsztetikusabb, legkarakteresebb aszterizmus, amelyet ismerek! A kis csoport igen délen, –33 foknál található, így jó átlátszóság kell, hogy megláthassuk; ez most adott. Nagyvarsányból nézve csupán 9 fok magasságban delel.



Nyári észlelés egy őszi objektumról: A Slotegraaf 1 látványos aszterizmus a Sculptor csillagképben. Cseh Viktor rajza i13 T-vel, 103x nagyítással készült, a LM 37 ívperces

Legfényesebb és egyben legdélebbi csillaga a 7 magnitúdós TYC 7002-2449, a többi 9–10 magnitúdós. A tagok egy szinte teljesen szabályos rombuszt formáznak. Nagyon látványos, az őszi ég egyik nagyszerű objektuma! (Cseh Viktor)



Szamosvári Zsolt rajza a „Fairy Ring”, azaz Tündérgyűrű (Boszorkánykör) aszterizmusról (12 L, 50x, 60’)

## „Fairy Ring” Ast Cyg

12 L, 50x: Sűrű csillagmezőben szépen kivethető a 7 db kettős, mely tényleg kör alakban helyezkedik el. Nagyon szép látványt nyújtanak. Az átmérő 24’. Két kettőst azonosítottam:

A: HJ1470 : A=7,5 B=9 SEP:30’ PA:340°

B: 20044+3820 A=8 B=11 SEP:20’ PA:255°

A többi csak kettősnek látszó csillag, azaz optikai kettős.

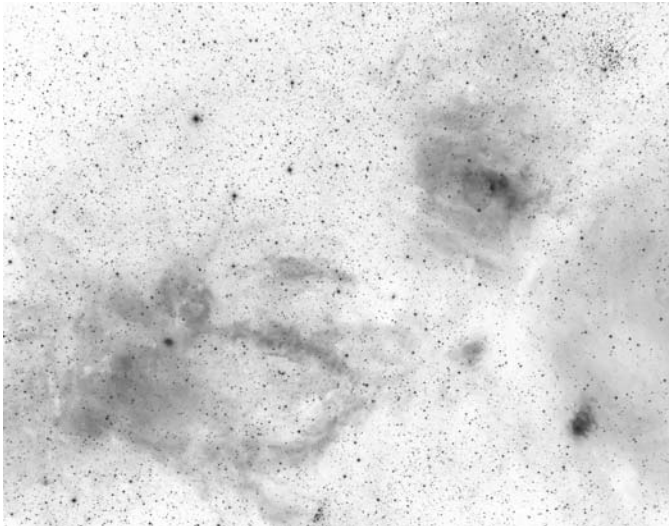
Az észlelést másnap megismételtem, a rajzot kiegészítettem, ellenőriztem. Az alakzat koordinátái: RA: 20<sup>h</sup>04<sup>m</sup>06<sup>s</sup>, D: +38°10,0’. A Cygnusban található. (Szamosvári Zsolt)

Az angol kifejezés szó szerinti fordítása „Tündérgyűrű”, ami bizonyos gombafajok néhány méter átmérőjű gyűrűszerű telepeire vonatkozik. A jelenség magyar elnevezése: boszorkánykör. A látványos aszterizmus csillagai valóban emlékeztetnek a kör alakban növekvő gombákra.

## Ködök

### A Sharpless 157 és környéke

8 L, Moravian G2 8300FW CCD+H-alfa szűrő: A felvétel a Cassiopeia és Cepheus határán lévő kiterjedt molekulafelhő-komplexum részletét mutatja. A legnagyobb, legfeltűnőbb ködöség a Sharpless 157. A Tarisznyarák-ködnek is nevezett objektum belsejében egy kisebb, fényes köd (LBN 537) is megpillantható. A rák ollói közt, a felső ollóhoz közel egy kis U alakú csillagcsoport a Markarian 50 nyílthalmaz; nagytömegű csillagainak csillagszele alakította ki a „rákollók” közötti üreget. A nyugati pereménél (a képen alul) az NGC 7510 NY háromszögletű foltja vehető észre. A jobb alsó



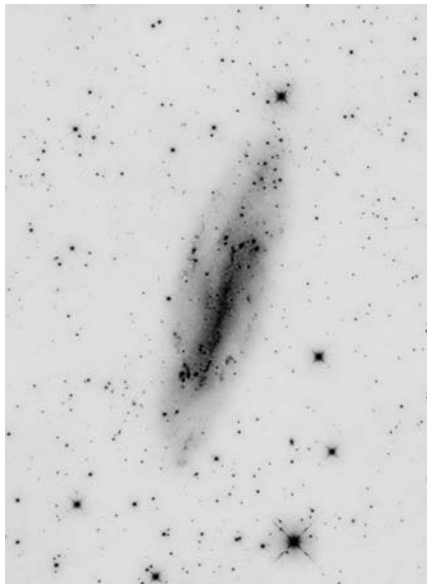
Panik Zoltán Imre felvétele a Sharpless 157, NGC 7538 és NGC 7635 vidékéről 80/400-as Esprit apokromáttal, Moravian G2 8300FW CCD és H-alfa szűrő segítségével készült. Az expozíciós idő 4,75 óra volt

harmadban található fényes, kisméretű felhő az NGC 7538, amely 9–10 magnitúdós fényessége révén könnyen látszik kisebb távcsövekkel is. A jobb felső harmadot uralja a Buborékköd (NGC 7635), bár szorosabban véve csak a nagyobb hidrogénfelhő közepén található intersztelláris buborék jött létre a centrális csillag csillagszelének eredményeképp. Ez a köd, a benne lévő buborékkal együtt, már 15 cm-es távcsővel is elérhető jó égbolt mellett, szűrő használatával. A jobb felső sarokban az M52 nyílthalmaz látható. (Panik Zoltán Imre fotója alapján Sánta Gábor)

## Galaxisok

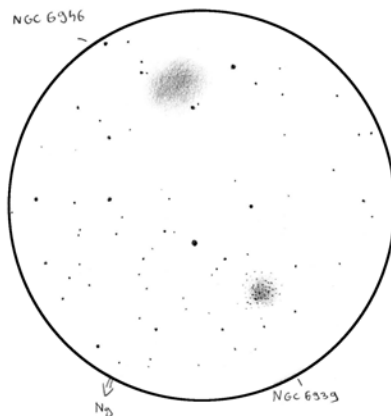
### NGC 4236 GX Dra

30 T, StarLight Xpress SXVR H16 mono CCD+Hutech IDAS LPS P2, Baader RGB szűrők: A horgas spirálgalaxis látszó mérete 21,9'x7,2', fényessége 9,7 magnitúdó. A képen a galaxis 20,95'x6,247' méretben látszik



Szeri László CCD-képe az NGC 4236-ról. 30 T, StarLight Xpress SXVR H16 mono CCD+ Hutech IDAS LPS P2, Baader RGB szűrők, 2,75 óra expozíció

(asztrometria GSC-1.1: MaximD L, Aladin). A galaxis az M81 csoport tagja. Távolsága 11,7 millió fényév, sugara 37,5 ezer fényév. Galaxisunk becsült sugarának ez kb. a kétharmada. Távolságértékekre – természetesen – többféle adatot találunk, egyes becslések szerint csak 8 millió fényév körüli. Vöröseltolódása nulla, galaxisunkhoz képest nem mozog. Az felvétel holdfényes éjszaka készült (87,5%-os Hold), éjféltkor a galaxistól 110 fokra volt a Hold a zenithez képest túldoldalon, kb. 10 fok magasságban. (Szeri László)



Sonkoly Zoltán rajza az NGC 6939 NY Cep és NGC 6946 GX Cyg párosáról (20 T, 40x, 1,25 fok)

### NGC 6939-6946 NY, GX Cep–Cyg

20 T, 40x: Gyönyörű nyílthalmaz–galaxis együttes a Cepheus és a Cygnus határán! Az NGC 6939 NY nagyon hasonlít egy gömbhalmazra kompaktsága miatt. Fehéres árnyalatú, grízes megjelenésű, csillagai jellegzetes legyező alakot formáznak. Mindössze néhány csillagot lehet felbontani a halmaz külső régiójában. Az NGC 6946 GX nagy kiterjedésű, ennek ellenére jól megfigyelhető. Alakja közel korong alakú, enyhén megnyúlt kb. Ny–K-i irányban. Szerkezetét nem lehet kivenni, csak enyhe fényességkülönbségeket. (Sonkoly Zoltán)

Sánta Gábor