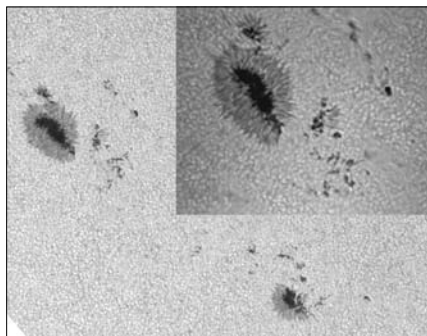


men egy hatalmas, elnyúlt protuberancia jelent meg, amely nagyon látványos jelenség volt önmagában is, és vizuálisan is tapasztalhattuk, hogy bizony sokat változott rövid idő alatt. Sajnos ezt megfelelően megörökíteni nem sikerült, azonban a Polaris 200/2470-es nagy refraktorával annál izgalmasabb és részletesebb fotókat sikerült készítenünk. Lelkesedésünket az sem törte meg, hogy egy éppen átvonuló hidegfrontnak köszönhetően folyamatosan átvonuló felhők tarkították az égboltot, így a felvételek elkészítéséért szinte küzdeni kellett.



A fotókon a 11793-as foltcsoport látható. A csoport rendkívül megnyúlt, bár a két nagyobb folt egymástól körülbelül 10 fokra található, mégis egy csoporthoz tartoznak. A nagy fotó Bánfalvy Zoltán felvétele ZWO ASI 120 mm-es kamerával, Solar Continuum szűrővel, Scopium Herschel prizmával. A részletfotót Hannák Judit készítette Scopium webkamerával, 2x barlow-val, közel 24000 frame felvételtől

Mindkét felvételen rendkívüli részletességgel láthatók a kontinensnyi granulációs cellák és a napfolt umbrájának szálak szerkezete. További érdekesség, hogy a két felvétel körülbelül egy óra eltéréssel készült, és a nagy vezető folt mellett látható apró pörusokon már ennyi idő alatt is látható némi változás, ha a felvételeket alaposan megnézzük.

Egy másik alkalommal augusztusban Becz Miklós tagtársunk jelentkezett be, aki tanárként dolgozik, és gyakran tart napbemutatót a gyerekeknek. Őt tanítványát hozta magával, akikkel a Nap kontinuumban és H α -ban történő lerajzolásán kívül átvettük a webkamerával való fotózás alapjait is, és a fiúknak

Napészlelés

Esztendő neve: Kondor Tamás
 Esztendő helye: Júpiter
 Dátum: 2014. szeptember 25. 13:42-14:18 UT, 43°N, 52°E, 4.4 m
 Tárcsék: B&W 201, Helyzetek: 30K, Szűrő: Herschel prizma, Bander 1/0 3.0
 Legkörüly nyújtás: 7, állítástávolság: 3
 Csoportok száma: 4, Képfeldolgozás: 1
 Napfoltok száma: 13, Képfelbontás: 6 (1/3)
 Fáklyamezők száma: 2
 Megjegyzések:

A 11793-as észlelés során a jelölésről kétféleképpen készült képek: egyszer csak a foltok alakja, a nap 16,2°-os eltérése megmutatja jól a koronát is.

Magyar Csillagászati Egyesület – Napészlelési Csoport
 Hannák Judit rovatvezető – E-mail: hannak.judit@gmail.com – Tel.: +36-30-542-68-80

Kondor Tamás észlelése 2013. szeptember 25-én 13:42 és 14:18 UT között. 80/600 L, 50x-es nagyítás, Herschel prizma. Tamás az új napészlelőlapra készítette észlelését, melyen a foltok méretarányosak és megfelelően ki is töltötte azt az észlelés szükséges adataival. Az észlelőlapon a napkorong 109 mm átmérőjű, 2 fokként található rajta beosztás, így segíti az észlelőt a pontos rajzolásban

volt alkalmuk kipróbálni a Polaris Csillagvizsgáló nagy refraktorát is, amely ámulatba ejtette őket. Mindenki egyenként is észlelhetett és rajzolhatott a kupolában, ami talán életre szóló élmény volt számukra. Nagyon lelkesek voltak, és rengeteg kérdést tettek fel. Közülük Makula Norbert egészen pontosan rajzolta be a napfoltokat és fáklyamezőket a korongon. Reméljük, máskor is látjuk őket a Polaris Csillagvizsgálóban bemutatónkon, vagy szakköri foglalkozásainkon.

A rovat és az észlelői hálózat fejlődéséhez, fejlesztéséhez még bőven akad teendő a következő hónapok, vagy akár évek során is. Továbbra is nyitottsággal várom észlelőink javaslatait, kérdéseit bármelyik, számukra elérhető kommunikációs csatornán keresztül.

Hannák Judit

A Szellemcápa-köd a Cepheusban

Porból és gázból álló hideg molekulafelhők a Tejút síkjában sokfelé találhatóak. Ha a centrum irányában észlelünk, nagyon feltűnőek lehetnek, hiszen csillagok sokaságának fényét takarják ki. Az áttellenes oldalon azonban nehezen vehetőek észre, hiszen arrafelé ritkább a csillagmező, a Tejút felületi fényessége alacsonyabb. Így az előttük látzó sötét porfelhők kevésbé kontrasztosan jelennek meg. Földrajzi elhelyezkedésünk miatt azonban ez az őszi-téli égterület könnyebben fotózható. Nevezhetnénk ezt bal-szerencsének is, hiszen a déli égbolt fényes csillagkeletkezési régiói nem elérhetőek, de nagyobb kitarással, precíz képfeldolgozással a mi északi egünkön is láthatóvá válik néhány igazán izgalmas égitest.

A Szellemcápa-köd is nevezett LBN 535 jelzésű molekulafelhő-komplexum 1000 fényévi messzeségben található. (Ha jobban megnézzük, egy nyúlra is igencsak hasonlít.) A köd a β Cepheitől 4 fokkal északkeletre helyezkedik el, szűk egy fokkal délre tőle a Cr 471 nyúlthalmazt találjuk.

A Tejút csillagai előtt lebegő, érdekes alakú köd az igazán hosszú expozíció idejű felvételeken halványan derengeni látszik. A hideg por- és gázkomplexumban rejtőző csillagokat kékes reflexiók ködrészletek övezik (katalógusszámuk vdB 149 és 150),



a felhő peremén a porfelhőkre jellemző izgalmas morfológiájú, ujszerű nyúlványok láthatóak. A legsűrűbb, egyelőre még hideg anyagcsomókban (pl. a cápa orrának megfelelő LDN 1235-ben) a jövőben újabb csillagok fognak születni. A szokatlanul hosszú expozíciós időnek köszönhetően a csillagközi por takarása mögül előbukkannak a háttérgalaxisok, így válik láthatóvá a PGC 67671 jelzésű, távoli spirálgalaxis is a felvétel jobb oldali pereménél.

A felvételt Papp András készítette Ágasvárról, több éjszakán át exponálva az égterületet. A felvétel egyedi építésű 200/750 Newton-távcsővel és SynScan vezérlésű SkyWatcher EQ-6 Pro mechanikával készült, összesen 25 órányi expozícióval, Canon EOS 550D fényképezőgéppel.

Franciscs László, Sánta Gábor

MCSE belépési nyilatkozat

Kérem felvételemet a Magyar Csillagászati Egyesületbe rendes tagként!

Név:

Cím:

Szül. dátum: E-mail:

A rendes tagdíj összege 2014-re 7300 Ft (illetmény: Meteor csillagászati évkönyv 2014 és a Meteor c. havi folyóirat 2014-es évfolyama).

Tagilletmény: Meteor csillagászati évkönyv és a Meteor c. havi folyóirat.

A tagdíjat átutalással kérjük kiegyenlíteni (bankszámla-számunk: 62900177-16700448), a teljes név és cím megadásával. Személyesen a Polaris Csillagvizsgáló esti bemutatói alkalmával lehet intézni a belépést. MCSE, 1300 Budapest, Pf. 148.