

2010. február

Jelenségnaptár

HOLDFÁZISOK

Február 5.	23:48 UT	utolsó negyed
Február 14.	02:51 UT	újhold
Február 22.	00:42 UT	első negyed
Február 28.	16:38 UT	telehold

A bolygók láthatósága

Merkúr: A hónap elején egy és negyed órával kel a Nap előtt. Eddig sem kedvező láthatósága fokozatosan romlik. 20-ára elvész a napkelte fényében.

Vénusz: A hónap közepén már látható az esti égen, közvetlenül a napnyugtát követően. A hónap végén már egy órával a Nap után nyugszik, az esti égbolt ragyogó égiteste. Fényessége $-3,9^m$, átmérője $9,8''$ -ről $10''$ -re nő, fázisa $0,99$ -ről $0,98$ -ra csökken.

Mars: Hátráló mozgást végez a Cancer csillagképben. Egész éjszaka látható, mint feltűnő vöröses színű égitest, napkelte előtt nyugszik. Fényessége $-1,3^m$ -ről $-0,7^m$ -ra, átmérője $14,1''$ -ről $12,2''$ -re csökken. Magas deklinációja miatt egész hónap folyamán kiválóan észlelhető mind vizuálisan, mind webkamerával.

Jupiter: A hónap elején még kereshető napnyugta után az Aquarius csillagképben a délkeleti ég alján, de láthatósága rohamosan romlik. 28-án kerül együttállásba a Nappal. Fényessége $-2,0^m$, átmérője $33''$.

Szaturnusz: Hátráló mozgást végez a Virgo csillagképben. Késő este kel, az éjszaka nagy részében látható. Fényessége $0,7^m$, átmérője $19''$.

Uránusz: A hónap első felében még megkereshető sötétedés után a Pisces csillagképben. Kora este nyugszik.

Neptunusz: A Nap közelsége miatt nem figyelhető meg. 15-én együttállásban a Nappal.

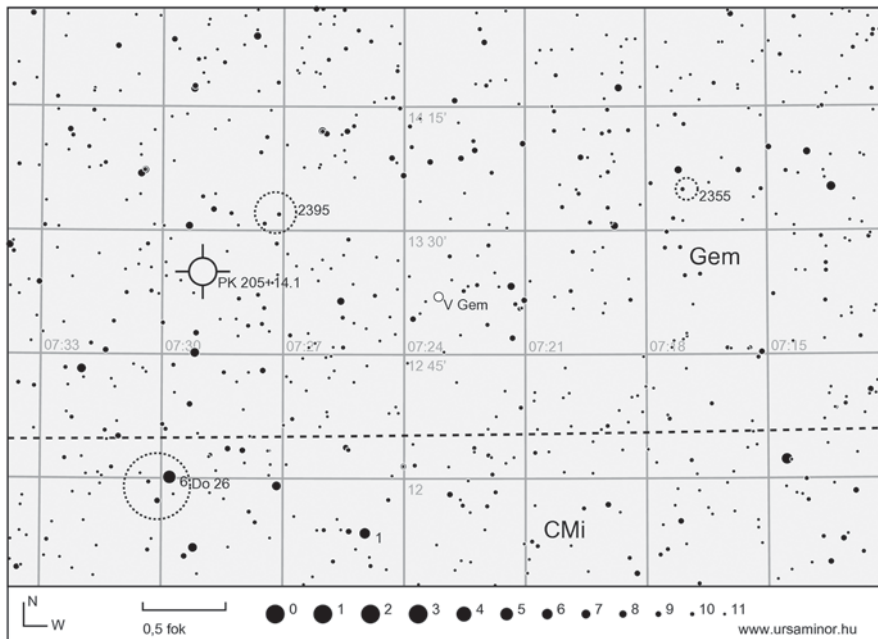
Kaposvári Zoltán

MIRA-MAXIMUMOK

	Csillag	Max. (m)	Térkép
02.01.	R UMa	7,5	VA 5
02.02.	R Peg	7,8	VA 4
02.03.	SZ And	9,5	
02.03.	T Hya	7,8	
02.08.	RS Lib	7,5	
02.09.	X Mon	7,4	VA 6
02.11.	R Cyg	7,5	VA 5
02.12.	BC Oph	8,8	
02.14.	S Vir	7,0	VA 8
02.15.	S UMa	7,8	VA 11
02.16.	R Per	8,7	VA 8
02.17.	R Cet	8,1	VA 3
02.19.	Y Dra	9,2	VA 2
02.29.	RU Vir	10,0	
02.19.	W Leo	9,8	
02.19.	SU Vir	9,4	
02.23.	RV Her	10,1	
02.23.	U Ori	6,3	VA 1
02.23.	U Lyr	9,5	VA 3
02.23.	R Oph	7,6	
02.24.	U CVn	8,8	
02.24.	SS Her	9,3	VA 5
02.25.	R Lib	10,3	
02.26.	X Dra	11,0	
02.27.	RT Peg	9,9	VA 4
02.28.	AB Lyr	10,1	

Februári mélyég-ajánlat

A Gemini és Canis Minor csillagképek határa nem tipikus mélyég-észlelési terület, mivel csekély számú égitest található arrafelé. Hármat mégis ki kell emelnünk közülük. Az NGC 2355 egy nagyjából 9 magnitúdós, laza, $10'$ -es csoportosulás, melyet elég ritkán észlelnek. A közelében fekvő NGC 2395 még nála is jelentéktlenebb csillagsomó. Amiért viszont megéri felkeresni a területet, az a Medúza-köd névre hallgató Abel 21 jelű planetáris. A $8'$ átmérőjű, félköríves kód tiszta égen már 10 cm-es refraktorokkal és OIII



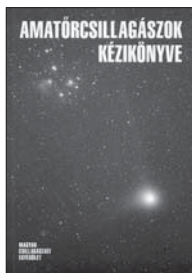
szűrővel is megpillantható, 20 cm-es műszer már biztosabban hozza, de a szűrőt nem nélkülözhetjük. A köd ikertestvére a Canis Minorban látszó Abell 24 (07 49 02 +03 08 11), amelyet nagy műszerekkel és OIII szűrővel talán megfigyelhetünk. Mindkét ködöt leginkább fotografikusan észlelhetjük.

Sánta Gábor

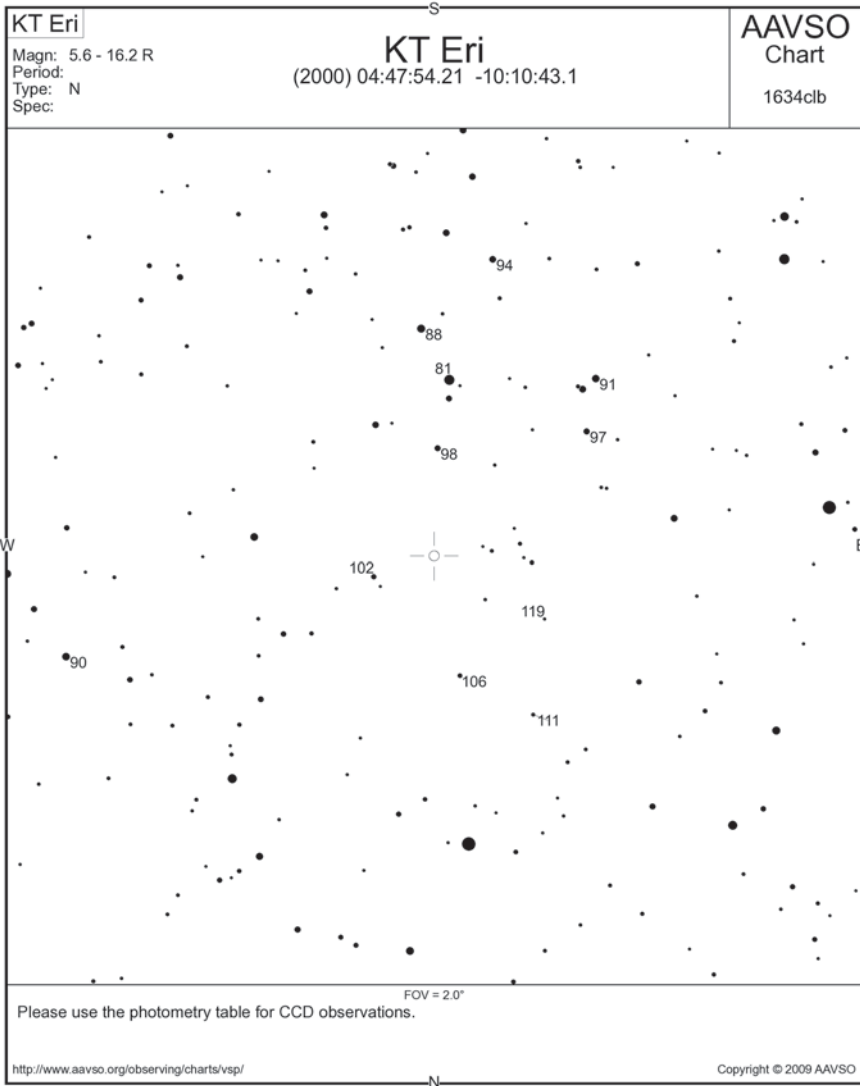
A hónap változócsillaga: a KT Eridani

A november végén felfedezett nóva érdekességeivel kapcsolatban I. Nova Scuti 2009 = V496 Scuti c. hírünket a változós rovatban (49. o.), illetve a meteoros rovatban (Itt jártak a Leonidák!, 37. o.).

Kiss László



A tartalomról: Észleljünk! (Kereszturi Á.–Mizser A.), Szabadszemes jelenségek (dr. Gyenizse P.), Távcsoves tudnivalók (Babcsán G.–Mizser A.–Rózsa F.), A binokulár – majdnem távcső (Mizser A.), Csillagászati képrögzítés (Fűrész G.), A Nap (Pápics P.–Iskum J.), A Hold (Kereszturi Á.–Jakabfi T.), Fogytkozások, csillagfedések (Szabó S.), Bolygók (Vincze I.–Tordai T.), Üstökösök (Sárneckzy K.), Kisbolygók (Sárneckzy K.), Meteorok (Kereszturi Á.–Tepliczy I.), A mélyég-objektumok világa (dr. Bakos G.), Kettőscsillagok (Ladányi T.), Változócsillagok (dr. Kiss L.–Mizser A.–dr. Csizmadia Sz.), Látványos és érdekes csillagászati jelenségek 2050-ig (Keszthelyi S.). Ára 3000 Ft (tagoknak 2500 Ft). Megvásárolható a Polaris Csillagvizsgálóban.



Súroló fedések február 7-én

Február 7-én hajnalban a 2 és a 3 Sco-t takarja el égi kísérőnk. 02:16 UT-tól kezdődően a 2 Sco súroló fedése zajlik a Hold déli peremén, nagyrészt az árnyékos oldalon. A jelenség csak az ország északkeleti részéből látható, nagyjából a Hatvan-Szolnok-Békéscsaba

vonalon következik be a súroló fedés Egy órával később, 03:18 UT-kor lép ki a sötét oldalon a 6^m-s 3 Sco, a jelenség 12–13 fokok magasságban történik. Bővebben I. Meteor csillagászati évkönyv 2010, 36–37. o.

Szs