

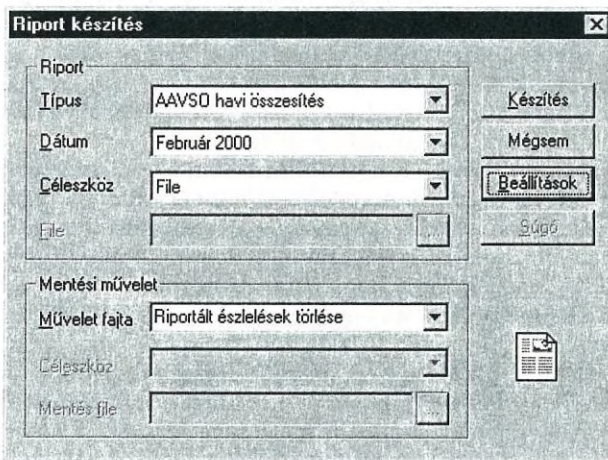
## Változós adatrögzítő programok I.

Ebben és a következő számunkban röviden bemutatunk két olyan, változócsillag-észlelések számítógépes rögzítésére szolgáló programot, amelyeket magyar amatőrök, aktív észlelők fejlesztettek az utóbbi években. Először Kovács István (Kvi) szoftvere kerül sorra, amelyet júniusi számunkban követ Földesi Ferenc (Ffe) programja. Reméljük, hogy minél több észlelő kap kedvet valamelyik használatára, ami nagyban megkönnyítené a gyors és egységes adatkezelést! (Ksi)

## Vobs: Változócsillag Észlelések

A Vobs program változócsillag-észlelések tárolására és riportok készítésére szolgál. Célja, hogy az észlelő minél egyszerűbben és gyorsabban tudja észleléseit rögzíteni, és fáradtságos papírmunka nélkül tölthesse ki a hónap végén az észlelőlapját.

A programot egyidejűleg több észlelő is használhatja, minden észlelő adatai külön adatbázisban tárolódnak. A program első futtatásakor az első felhasználónak kötelező megadnia az adatait. Az észlelőt természetesen a névkódja azonosítja.



Az észlelések rögzítése egyszerű és gyors. Az észlelés időpontját óra-perc pontossággal adhatjuk meg (ez gyors változók — pl. törpenóvák — esetén fontos lehet). A program mindig megjeleníti a beállított időponthoz tartozó Julián Dátumot is. A változó megadása után a változó neve automatikusan ellenőrződik az AAVSO hitelesítő file alapján (ezt a program az észlelő adatbázisának létrehozása során betölti az adatbázisba, de frissítésre is van mód, ha a file-t letöltjük az AAVSO weboldaláról). Ha a csillag a program számára ismeretlen, felkínálja a felhasználónak a csillag paramétereinek megadását, és ezzel ez a csillag is az adatbázisba kerül. A fényesség megadása tizedmagnitúdóban történik, és az esetlegesen használt színtartományt is megadhatjuk (fotografikus, fotoelektromos vagy CCD-s észlelés esetén). Egy észleléshez opcionálisan megadhatjuk, hogy milyen távcsövet, milyen összehasonlítókat használtunk, és fűzhetünk hozzá megjegyzéseket is.

**Folytatás az 52. oldalon!**

RA 2000	Dec 2000	Kettős- név	Komp.	Szögtáv.		PA		Dátum		Fényesség	
				első mérés	utolsó	első mérés	ut mérés	első mérés	ut mérés	sz	M1
11	47,8	+49 49 HU	729	1,5	1,3	0 353	902 974	8	7,10	11,10	
11	52,0	+48 05 HU	731	0,3	0,9	296 312	902 991	38	9,60	9,80	
11	54,3	+50 33 ES	724	2,7		228	909 961	4	9,90	12,20	
11	55,1	+46 29 STF	1579 AB-C	3,7	4,0	38 42	832 980 35	6,50	8,40		
			STF 1579 AB-D	63,0		114	833 984 24	6,50	7,03		
11	58,0	+48 02 HU	733	1,9		161	904 988 10	9,30	11,10		
11	59,6	+46 36 ES	2639	9,5		52	911 986 2	9,20	12,30		
12	04,5	+46 48 COU	1575	1,3		80	978 990 3	10,20	10,20		
12	05,0	+51 13 A	1594	1,2	1,7	135	907 982 6	10,30	12,60		
12	05,6	+51 56 STF	1600	7,8		93	832 981 27	7,40	8,40		
12	07,6	+48 13 COU	1907	2,8		358	980 989 2	10,90	11,50		

Bízunk abban, hogy az új cikksorozattal sikerül kedvet ébreszteni a szokásosnál nehezebb kettőscillagok megfigyeléséhez. Véleményeket, javaslatokat az észlelő és a szerző egyaránt köszönettel fogad. A fenti — és minden más — kettősök észleléséhez 10-es seeinget kíván:

VASKÚTI GYÖRGY

### Folytatás a 49. oldalról! (Vobs: Változócsillag Észlelések)

Az észleléseket utóbb a böngészés funkcióval nézegethetjük meg. Itt lehetőség van az észlelések utólagos módosítására és törlésére is.

A program leglényegesebb része a riportkészítés funkció. Többféle szabványos riportot készíthetünk vele: havi összesítés az AAVSO (és az MCSE Változócsillag-észlelő Szakcsoport) számára, éjszakai riport az AAVSO vagy a VSNET számára. A riport készítéséhez meg kell adni az észlelési időszakot (hónapot vagy napot), és a program ez alapján elkészíti a kívánt jelentést, amit azután e-mail-ben küldhetünk el az adott szervezetnek.

A program fejlesztési tervei közt az észlelési tevékenységet segítő új funkciók szerepelnek, pl. térképek nyilvántartása, objektumok kelése-nyugvása, észlelési terv készítése.

A program Windows 95, 98 vagy NT operációs rendszer alatt fut.

További információk az Változócsillagészlelő Szakcsoport ([www.mcse.hu/vcssz](http://www.mcse.hu/vcssz)) oldalán található.

KOVÁCS ISTVÁN

**Továbbra is várjuk Olvasóink fényképes beszámolóit távcsőépítési tapasztalataikról, szakkörük, klubjuk, csillagvizsgálójuk tevékenységéről, lakóhelyük csillagászati életéről!**

*Magyar Csillagászati Egyesület  
1461 Budapest, Pf. 219.*