

Mély-ég objektumok

augusztus - szeptember

| | |
|---------------------------------|----------|
| Berente Béla (Kocsér) | 9 |
| Decsi László (Bóly) | 4 |
| Dóczy Ottó (Budapest) | 3 fotó |
| Egri Sándor (Debrecen) | 3 |
| Fülöp József András (Bóly) | 12 |
| Glász Gábor (Környe) | 2 |
| Guth Gábor (Bóly) | 5 |
| Hadházi Csaba (Hajdúhadház) | 8 |
| Molnár Balázs (Hajdúbüszörmény) | 1 |
| Papp Sándor (Kecskemét) | 4 |
| Rideg László (Vaskút) | 1 |
| Sápi Csaba (Lajosmizse) | 4 |
| Szauer Ágoston (Pápa) | 2+4 fotó |
| Vaskúti György (Vaskút) | 1 |
| Wieszt Krisztián (Dág) | 1 |

Összesen 15 észlelő 57 vizuális és 7 fotografikus megfigyelést küldött be feldolgozásra. Ürvedetes, hogy a két nyárvégi hónapban sem csökkent az észlelési aktivitás, sőt, inkább nőtt. Köszönhető ez a hosszantartó derült időszakoknak, és annak, hogy újabb észlelők kapcsolódtak be a munkába. Annak ellenére, hogy Fülöp József András neve most szerepel először rovatunkban, sok, szépen kidolgozott rajzos észlelést küldött be, példát mutatva a régebbi, de kevésbé gondos munkát végző észlelőknek.

M 15 (NGC 7078) GH Peg

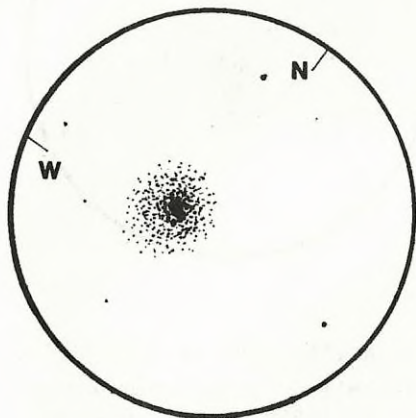
| | |
|---------------------|------------|
| Berente Béla | 25,4 Cass. |
| Fülöp József András | 20x50 M |
| Sápi Csaba | 6,0 L |

20x50 M: Nagy látómezejű távcsővel könnyen megtalálható - nagyon feltűnő a látómezőben. Magja felé erős sűrűsödés figyelhető meg, ami KL-sal is jól látható. Magjának É-i része kiszélesedik.

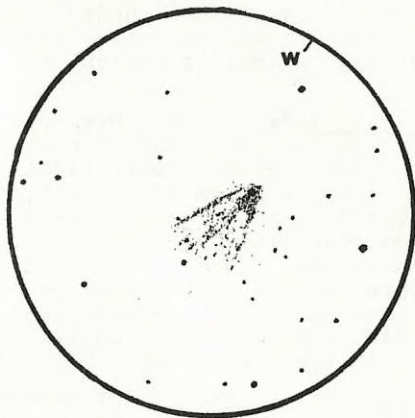
6,0 L, 45x: Jól látszik a kb. 3'-es mag, melyet jóval halványabb periféria övez.

25,4 Cass., 155x: Ragyogó látványt nyújt ez a GH, kiugróan fé-

nyes, háromszögszerű tömör maggal. A periféria már ezzel a nagyítással is csillagokra bomlik. 387x: A mag mintha kissé excentrikus lenne. A belső magvidék felbontatlan, közvetlen környezete már "grízes" banyomást kelt - ezen kívül már jól bomlik csillagokra. (Az erősödő holdfény megakadályozta a finomabb részletek megfigyelését.)



M 15 GH Peg
N= 240x
LM: kb. 10'



M 52 NY Cas
20x50 M
LM: kb. 1°

M 52 (NGC 7654) Cas

| | |
|---------------------|---------|
| Egri Sándor | 12,5 T |
| Fülöp József András | 20x50 M |
| Guth Gábor | 7x50 B |

7x50 B: Nagyon fényes, csillagokban gazdag, nagyjából kerek halmaz. A binokulár egészen jól felbontja, kb. 10-15 csillagot láttam benne.

20x50 M: A rossz átlátszóság miatt halványnak látszik - nem túl nagy halmaz. Nagyon sűrű, gazdag csillagokban. A halmaz DNY-i részén található egy vöröses fényű csillag, itt van a legfényesebb része is, innen kelet felé seprűszerűen szétterül.

12,5 T, 100x: Kb. 10' átmérőjű, eléggé fényes, nagyjából gömb alakú halmaz, amelyben jól elkülöníthető egy fényes, csillagokban gazdagabb terület.

M 56 (NGC 7779) GH Lyr

Glász Gábor 15x50 B
Rideg László 12,0 T
Berente Béla 25,4 Cass.

15x50 B: Kis átmérőjű, nagyon halvány, szabálytalan ködfolt. Központi sűrűsödés hosszabb szemlélés után sem látszik, EL-sal is bizonytalan.

12,0 T, 103x: Sok halvány csillag között szürkés fényű, kör alakú diffúz ködfoltként látszik. A perem elmosódott, a belső rész körvonala kissé erősebben látszik. 129x: Kifényesedés, amely konkrét magra utalna, nem látszik. EL-sal a halvány szegélyben mintha nagyon halvány csillagok is felvillannának.

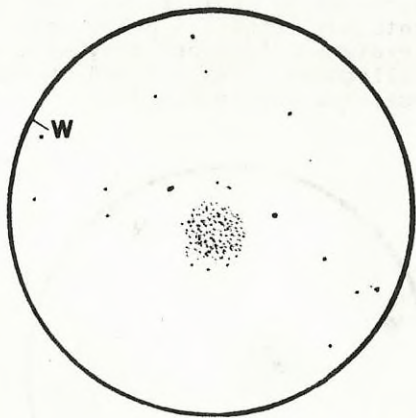
25,4 Cass., 155x: Eléggé halvány gömbhalmaz, enyhe sűrűsödéssel a közepe felé. 240x: Két kb. 12^m-s csillaggal alkot háromszöget. Szinte teljesen felbontottnak mondható, de határozott sűrűsödés, centrum nélkül. Legfényesebb csillagai 13,5 körüliek lehetnek. A halmaz átmérője kb. 4'.

NGC 6939 NY Cep

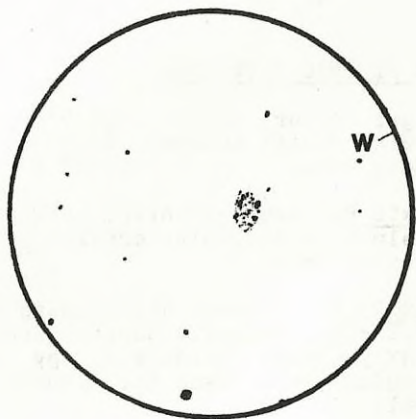
Vaskúti György 20 T
Papp Sándor 24,4 T

20 T, 90x: Kör alakú, kb. 5' átmérőjű ködösségként látszik. 140x: Jelentősen javult a látvány, 12-15 db. 11^m körüli csillag látszik csoportosulni. Részbeni bontottsága folytán sok tagból állónak gondolom. A Hold fénye megakadályozza a halványabb csillagok megpillantását.

24,4 T, 74x: Kb. 5-6'-es, kissé amorf halmaz, részben bontva. Ny-i peremén egy kb. 10^m-s csillag. Ettől K-re egy 3'-es "grizes", ködös felület: valószínűleg 13,5-14^m körüli csillagokból. 200x: Felbontható kb. 30 tagig, ekkor már a ködösség felbomlott halvány csillagokra!



N=155x, LM= kb. 15'



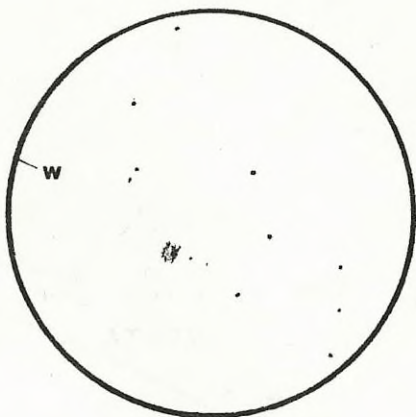
N= 90x, LM= 28'

NGC 6751 Aql PL

Papp Sándor 24,4 T
Berente Béla 25,4 Cass.

24,4 T, 240x: Kb. 20"-es szürkés diffúz csomó, enyhén fényesedő centrummal, amelyben előbb EL-sal, majd KL-sal is látható a központi csillag. A központi csillag fényességét 13^m körülnek becsültem.

25,4 Cass., 240x: Nem messze a rikító vörös színű V Aql-tól van ez a kicsi és halvány planetáris. Enyhén ovális, homogén fénylés. Látszik a kb. 13^m-s központi csillag is! A planetáris keleti pereméhez közel van egy kb. 14^m-s csillag.



N=155x, LM= kb. 15'

BERENTE BÉLA

Észlelők
figyelmébe!

Felenségnaptár

AZ ADATOK VILÁGIDŐBEN!

december

| | | | |
|---------|-----------------------------------|---------|--------|
| NGC 381 | 1 ^h 05 ^m ,2 | +61°18' | NY Cas |
| M 74 | 1 34,0 | +15 32 | GX Psc |
| M 76 | 1 38,8 | +51 19 | PL Per |
| NGC 772 | 1 56,6 | +18 46 | GX Ari |
| NGC 891 | 2 19,3 | +42 07 | GX And |

Mély-ég észlelési ajánlat
(1950-es koordináták)

Az okkultáció-előrejelzések a 24.
oldalon találhatóak!

| | |
|------------|-------------------|
| 01. T CMi | 9 ^m ,5 |
| 02. SS Her | 8,5 |
| 02. R Sgr | 6,7 |
| 07. U And | 8,9 |
| 07. R Cnc | 6,1 |
| 10. SS Vir | 6,0 |
| 10. S CrB | 5,8 |
| 18. RS Her | 7,0 |
| 20. RR Cas | 9,5 |
| 22. T UMa | 6,6 |
| 25. S LMi | 7,5 |
| 31. V And | 9,0 |

Decembéri mira
maximumok