



# Mély-ég objektumok

december – január

Balázs József (Budapest)	2
Berente Béla (Kocsér)	4
Glász Gábor (Környe)	7
Mizser Attila (Budapest)	1
Papp Sándor (Kecskemét)	4
Sápi Csaba (Lajosmizse)	2
Szauer Ágoston (Pápa)	2

Összesen 7 észlelő 22 megfigyelése érkezett be feldolgozásra.

A két hónap borús, zord időjárása nem kedvezett az észlelni kívánó amatőröknek - éppen ezért külön elismerés illeti azokat, akik a nagy hidegben is észleltek néhány mély-ég objektumot. Kérem az amatőröket, hogy lehetőleg észleljenek egy-két objektumot az észlelési ajánlat listájáról is.

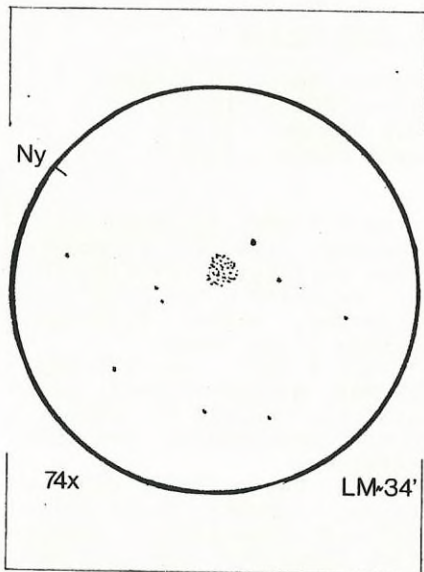
## NGC 1907 NY Aur

Berente Béla	20,0 Cass.
Papp Sándor	24,4 T
Szabó Sándor	10,0 T

10,0 T 60x: kb. 1,5 ívperc átmérőjű, 10 magnitúdó összfényességű ködösség. Nem bomlik csillagokra, bár ÉNY-i szélén EL-sal egy halvány csillag látszik. Mintha É felé egy kissé megnyúlt lenne. 110x: mérete 1', körvonalai határozottabbak, az ÉNY-i csillag kívül van a halmazon. 20,0 Cass. 150x: nagyjából 30 csillagot tartalmazó nem túl fényes nyílthalmaz, alakja elnyúlt, és közel azonos fényességű 11-12 magnitúdós csillagok alkotják.

24,4 T 120x: piciny, de szépen bontott, 5' körüli kompakt halmaz. Nagyjából háromszög alakú, mellette DK-re két mezőcsillaggal. A halmaz tagjai - talán 30 csillag - többnyire 12 magnitúdósak.

200x: még ekkor is tűnnek fel halványabb csillagok, de a halmaz eléggé kompakt marad.

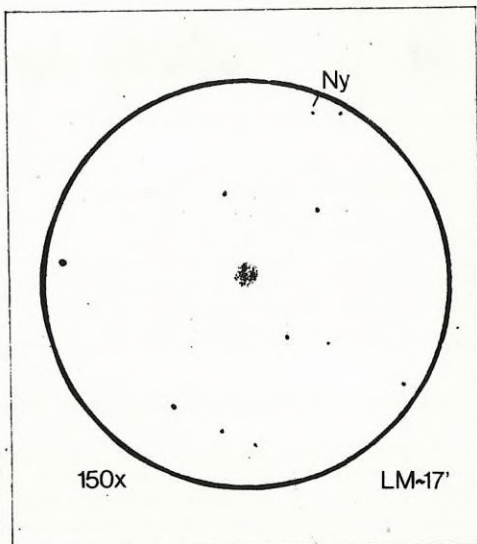


## NGC 2022 PL Ori

Berente Béla 20,0 Cass.  
Papp Sándor 24,4 T

20,0 Cass. 150x: meglepően könnyen jön ez a 12 magnitúdóra jelzett planetáris. Homogén, kör alakú, halvány de rengés, színe bizonytalan.

24,4 T 74x: szürkés, majdnem 30"-es ködfolt. A LM-ben NY-ra három tagból álló csillagsor látható. 200x: kissé elliptikus, szürkés ködfelület, a magvidék excentrikus, de nem csillagszerű. A planetáris mellett 13 magnitúdó körüli halvány csillagok látszanak. A ködfolt kissé fényesebb lehet a katalógusban megadott 12,2 magnitúdónál.



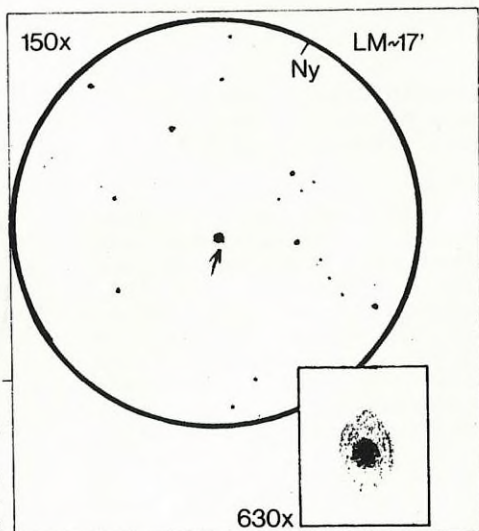
## IC 2149 PL Aur

Berente Béla 20,0 Cass.  
Mizser Attila 19,2 L  
Papp Sándor 24,4 T  
Szabó Sándor 10,0 T

10,0 T 60x: teljesen csillagszerű. 110x: kb. 10 magnitúdós csillagnak látszik, Elsal sejtethető a "csillag" kiterjedése, szélei diffúzak, maximum 5"-es lehet.

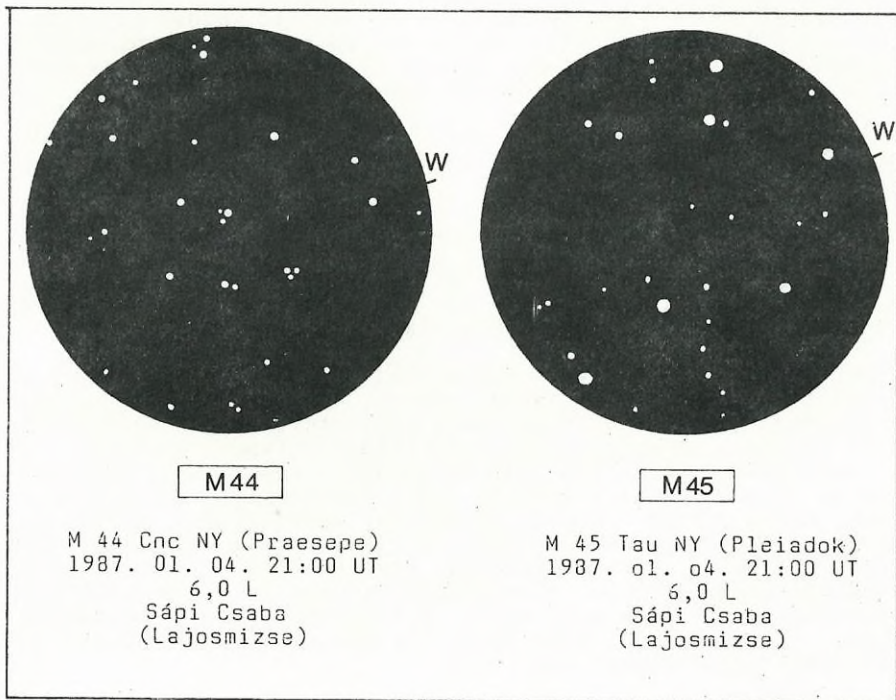
19,2 T 220x: kb. 9,5 magnitúdós, gyöngyházfényű, csillagszerű. Mérete 5" körüli, DC 4-5 sűrűsödésű, NY felé diffúzabb.

20,0 Cass. 150x: nagyon fényes, kompakt, közel csillagszerű planetáris. Fénye élénk kékesfehér színű, a higanygőz lámpáéra emlékeztet. Egy csillag-háromszög oldalfelezőjében fekszik, különös színe miatt könnyű azonosítani. Enyhén lapultnak látszik, max. 10"-es lehet. 630x: kis mérete miatt jól bírja a nagyítást! Jól látszik, hogy kb. 1:1,5 arányban megnyúlt ködösség, amelynek közepén "nagy", 4-5"-es tömör csomó van, amely kiválik a halványabb környezetből. A kompakt magot PA 260/80 lapultságú elliptikus ködösség övezi. Gyönyörű látvány!



24,4 T 74x: Kékes fényű, diffúz csillag, így könnyen azonosítható. 120x: egyértelműen köd, centrummal és meggyúlt periferiával. 200x: diffúz, elliptikus ködfelület, kékesszürke árnyalatú. A kompakt magvidék kb. 5"-es lehet, azon túl valóban haló jellegű.

Sápi Csaba szépen kidolgozott rajzos észleléseket küldött be, bizonyítva, hogy kis távcsővel is lehet nagyon szép észleléseket végezni. A rajzok különlegessége, hogy a csillagok matt fekete alagra kerültek, így a hatás egészen valóságihű.



BERENTE BÉLA

Eladók a Föld és Ég 1973-1982, és a Meteor 1973-1979 közötti évfolyamai, évfolyamonként kötve. Ár: megeyezés szerint. További felvilágosítás levélbeni megkeresésre.

*Adok-vesztek*

Cím: Dürr János  
Budapest  
Sirály u. 3.  
1124