

▲ A Vas utcai Felső Kereskedelmi Iskola (ma Széchenyi István Szakgimnázium) bejárati ornamentikája. Építész: Lajta Béla, 1913. Szobrász: Rákos Manó. Fotó: wikimediacommons/Satak Lord

TUDÁSBERUHÁZÁS TÉGLÁVAL ÉS MALTERRAL

Iskolaépítési kampányok a 20. század első felében

Szöveg: **Dénes** Eszter

A századforduló időszakától a II. világháborúig terjedő évtizedeket több, máig ható állami iskolaépítési akció kísérte. Gyökereik egészen az 1868-as, Eötvös József-féle közoktatási törvényig nyúlik vissza, mely bevezette a hat- és tizenkét éves kor közötti általános iskolakötelezettséget. Az Európában is kiemelkedő törvény elfogadását követően ugyan folyamatosan korszerűsödött a magyar állami fenntartású iskoláztatás, a fizikai feltételek, az épületállomány maradéktalan biztosításához azonban közel fél évszázad sem bizonyult elegendőnek.

Az építészeti vonatkozás megismeréséhez vetnünk kell egy pillantást az intézményrendszer korabeli felépítésére. Az iskolarendszer¹ alapja a hatosztályos elemi népiskola volt. A nagyobb községekre, városokra jellemző polgári iskolába az elemi négy évfolyamát végzett fiúk további hat, a lányok négy évig járhattak, nemek szerint elkülönítetten. Bevezették ugyan az elemi hat évfolyamát követő, ún. felső népiskolát, de az a polgári iskolák fokozódó népszerűségével párhuzamosan a századfordulót követően lassan elsovadt. Az alapvetően mezőgazdasági orientáltságú településeken az elemi iskolát követően a hároméves, ún. gazdasági ismétlőiskola főként gyakorlati ismereteket nyújtott a gazdálkodás terén. Tizenkét éves kortól a hároméves szakoktatás alapszintjét az iparostanonc-iskolák, a kereskedőinasok képzését az alsófokú kereskedelmi iskolák biztosították. Míg a városi elemi iskolákban a törvény minden osztálynak külön tanítót rendelt el, a falusi iskolákban rendszerint egy tanító oktatta az összes évfolyamot, nemek és korosztály szerinti bontás nélkül. A falvakban, tanácsokon élő gyerekek többsége számára a hat elemi iskola elvégzésével a tanulás befejeződött. Így a polgári iskolákban, és különösen a gimnáziumokban már csak a módosabb gyerekek tanultak tovább. Az elemi iskolai oktatás csak 1908-tól vált ingyenessé, mely lépés szükséges feltétele volt annak, hogy a legszegényebb rétegek gyermekei is

hozzájussanak az alapszintű oktatáshoz, hiszen ekkor a tankötelesek mintegy húsz százaléka anyagi okokból – az előírás ellenére – távol maradt az iskolából.² Az első világháborút követően a tankötelezettség korhatárát tizennégy évre emelték fel a közoktatás reformjának keretében, de a politikai helyzet és a hiányzó tárgyi feltételek miatt ez nem realizálódott.

Az Eötvös-féle közoktatási törvény végrehajtása, a feltételek biztosítása bőven átnyúlt a 20. századra. A megfelelő állami iskolaépületek építése a Magyar Királyi Vallás- és Közoktatásügyi Minisztériumhoz tartozott. A minisztérium a pedagógus Gönczy Pál jelenlétével vette kezébe az iskolák tervezését, melynek érdekében külön műszaki osztályt hoztak létre. A nagyobb – középiskolai, akadémiai, egyetemi – beruházásokat neves magánépítészre bízták, míg a kisebb közoktatási épületek, a népiskolák a minisztérium által készített títustervek alapján épültek. A Gönczy Pál minisztériumi főtanácsos neve alatt kiadott mintatervkönyv, ami az építendő népiskolai épületekre vonatkozó építészeti-szakmai ajánlásokat tartalmazta, 1870-től volt forgalomban, felhasználására azonban pontos adatok nincsenek. A millennium jegyében Gönczy újabb, korszerűsített ajánlásait felhasználva, a tervbe vett ezer helyett körülbelül négyszáz népiskola épült a Csáky Albin miniszter nevéhez kötődő, 1893-ban indult iskolaépítési program keretében.³

Országos hálózat Herczegh Zsigmond és Baumgarten Sándor minisztériumi építésszek tervei alapján

A minisztériumi megbízásból 1897-ben újabb mintaterv-katalógus készült, amely már egyértelműen kötelező jellegű volt. A kor elvárásaihoz igazított új tervanyagot – a Wlassics Gyula miniszter által indított újabb építési program keretében – a miniszteri rendelet mellékleteként adták közre, illetve minden egyes törvényhatóság közigazgatási bizottságának megküldték. Ez volt a Kisdedóvodai és népiskolai építkezés mintaterv gyűjteménye, amelyet Baumgarten Sándor építész készített, és egészen 1914-ig volt érvényben. Húsz, köztük egytől hat-tantermes iskolára vonatkozó mintatervet tartalmazott. Baumgarten azonban, Herczegh Zsigmonddal közösen, egyedi iskolatervet is készített. Nevükhöz egy, az alsó- és középfokú iskolákat érintő, számarányában és területi kiterjedését tekintve is kiemelkedő, megfelelően dokumentált építési akció fűződik. A hivatali kötelekben dolgozó építéssz páros kizárólagos jelleggel uralta az állami iskolaépítés jelentős részét. 1908-ig mintegy 260 intézmény terveit készítették el a minisztérium megbízásából. Kezdetben a historizmus, később a lechneri szecesszió jegyében született terveik alapján a nevelési és oktatási intézmények nivós, országos hálózata épült ki, mindössze két évtized leforgása alatt. Valamennyi

¹ Az egyházak jelentős részt vállaltak az oktatásból, de jelen cikk nem foglalkozik a felekezeti iskolákkal. Megjegyzendő, hogy a népiskolák egy része is egyházi fenntartású volt. Az állam előírta az állami iskolák létrehozását állami költségűen ott, ahol nem voltak egyházi iskolák, vagy befogadóképességük nem volt arányos a lakosságszámmal. Lehetőség volt közös fenntartású iskolák létrehozására is, különböző konstrukciókban.

² Anka László: Apponyi Albert és az elemi népiskolai oktatás ingyenessé tétele. *Új pedagógiai szemle*, 2011/11-12.

³ Pöcze Gábor: „...mint ezer bástya, mely véd” – Egy kilencvenéves oktatáspolitikai döntés anatómiája. *Magyar Építőművészet*, 1987/3.



A Vas utcai Felső Kereskedelmi Iskola (ma Széchenyi István Szakgimnázium), Budapest. Építészet: Lajta Béla, 1913
Forrás: Fortepan/Somlai Tibor

◀ Teleki Blanka Gimnázium, Budapest. Építészet: Baumgarten Sándor, Herczegh Zsigmond, 1905. Fotó: Fortepan

zéséért felelt, olyan jelentős alkotókat is beemelve a folyamatba, mint például Medgyaszay István, Thomas Antal, Toroczka Wigand Ede, Zrumecky Dezső, Lechner Jenő, Kotsis Iván, Mende Valér és Györgyi Dénes. Ekkor még senki sem gondolta, hogy e tanítólakással kialakított, egy-két tantermes népiskolák jelentős része néhány évvel később, az I. világháborút követően külhonba szakad.

Bárczy István budapesti iskolaépítési programja

„A gyorsan épült Budapesten egy általános közizlés nem tudott kifejlődni. Még most is szükség van tehát arra, hogy a város ne csupán a szorosan vett városépítést tartsa kezében, hanem magát az építőművészetet is irányítani igyekezzék; mint építető és háztulajdonos is példaadó tevékenységet fejtessen ki. Az iskola, a hivatalos épület, a bérház, amelyet újabban szintén épített a város, mind kell, hogy művészi jelentőségű legyen.”⁷

▲ Áldás utcai iskola, Budapest. Építészet: Zrumecky Dezső, 1912. Fotó: FSZEK Budapest Gyűjtemény



A ma is meglévő épületállományt tekintve nagy volumenű és jelentős, csak Budapestet érintő iskolaépítési kampány

nyí épület ma is az oktatást szolgálja. Példaként említhető a mezőtúri egykori Leánygimnázium, a fővárosi Teleki Blanka Gimnázium, a szigetvári Polgári Fiúiskola, a szegedi Fölsőbb Leányiskola (ma Tömörkény Gimnázium), vagy az újpesti, mai Bródy Imre Gimnázium épülete. Szerepük elvitathatatlan a századelő arculatának kialakításában, munkáik máig városképi jelentőségűek.

Népiskola-építési program Kertész K. Róbert és Sváb Gyula vezetésével

„Az iskola nemcsak a gyermekek oktatója lesz, hanem a népek magának is, mert megtanítja a gazdaságosabb építkezésre, a tér célszerűbb kihasználására és beépítésére, s míg egyrészt így konzerváljuk a népművészetet, másrészt új, termékenyítő eszmék magvait hintjük közéjük, melyek egykor bőven meghozták gyümölcsüket.”⁸

A minisztérium műszaki osztályát Baumgarten és Herczegh nyomdokain 1908-tól Kertész K. Róbert és Sváb Gyula vette át. Vezetésükkel újabb iskolaépítési program indult, mely ezúttal kifejezetten a falusi és a tanyasi iskolahálózat fejlesztését szolgálta. A Magyar Mérnök-és Építészegylet Magyar Parasztház címmel 1908-ban három füzetben adta ki saját felméréseik alapján a hagyományos magyar háztípusok gyűjteményét. A népi építészeti ismerőiként a hangsúlyt a gazdaságosság mellett a faluképhe való

illeszkedésre és a hagyományos elemekre helyezték, iskolaépítési programjukban a példaadás mellett a nemzeti érzés jelentőségének felismerése játszotta a fő szerepet.⁹ Munkájuk új erővel ható szellemi alapvetését Sváb Gyula így foglalta össze a Magyar Mérnök-és Építész Egyletben tartott előadásában: „Abban a kultúr-munkában, mely az iskola falain belül folyik, eleven életet él – mint az élő testben keringő vér – a nemzeti érzés. Tehát ezt sem szabad szem elől tévesztenünk, midőn az állami népiskola hajlékának falait emeljük. (...) Tanulmányi utainkon szomorúan tapasztaltuk, hogy népies emlékeinket nemcsak az idő, nemcsak a nép gazdasági jólétének megrokkánása, hanem az a kultúra is pusztítja, melyet a közhatalóságoktól létesített építkezésekkel a falusi nép közé visznek. (...) Töprengtünk azon, hogyan adhatnók vissza a népek önmagában való hitét, hogyan ébreszthetnők fel önbizalmát, hogy művészi formakincse, melyet oly későn tanultunk ismerni és megbecsülni, el ne pusztuljon, el ne tűnjön. Hisz, ha így tart, kivetkőződik előbb-utóbb a falu a maga sajátos, egyéni jellegzetességéből, melynek megtartása pedig jövődökre kiható jelentőségű. Ezt a népet az tartotta fenn ezer évig, hogy megmaradt annak, ami volt évszázadok idegen elnyomása alatt is, hogy ragaszkodott földjéhez, házához, ősi szokásaihoz, s amit nem tudott elvenni tőle se török, se tatár, azt egy hamis kultúra csalfa mosolya leszedi róla.”¹⁰ A műszaki osztály vezetésükkel közel 140 népiskola tervezéséért és kivitele-

4 Sváb Gyula: Újabb állami népiskolák. *MMÉE Közlönye*, 1914.

5 Gerle János: Iskolaépítés a századfordulón. *Magyar Építőművészet*, 1987/3.

6 Sváb Gyula: Újabb állami népiskolák. *MMÉE Közlönye*, 1914.

7 Lengyel Géza: A nagyváros művészete. Budapest művészeti politikájáról. *Népművelés*, 1910.



▲ Vas utcai iskola, 2017. Forrás: wikimedia commons/Fransvannes

fűződik Bárczy István székesfővárosi polgármester nevéhez, aki az oktatás aggasztó helyzetére és a tarthatatlan zsúfoltságra válaszul 1909-ben öt év alatt kilencven új iskola építését megcélzó programot dolgozott ki. Ennek eredményeképpen számos olyan épület valósult meg Budapesten, mely a mai napig iskolaként szolgál, és építészeti értékénél fogva a városkép meghatározó eleme. Gondoljunk csak az Áldás utcai iskolára, a Horváth Mihály téri Fazekas Mihály Gimnáziumra, vagy a Vas utcai kereskedelmi

iskolára. A programot jelentős alkotók jelentős munkái fémjelzik, melyek közül több építészettörténetileg is kulcsfontosságú.⁸ Bárczy világosan látta, hogy e nagyszabású beruházás gyors megvalósítását komolyan veszélyezteti a merev bürokratikus rendszer, ezért mindenekelőtt szervezeti átalakításról határozott. Létrehozott egy, közvetlenül a polgármester alá tartozó, döntési jogkörrel felruházott elnöki ügyosztályt, mérnökök vezetésével és külön mérnöki hivatallal. Ez az ügyosztály döntött az építészek szemé-

8 Gerle János: Iskolaépítés a századfordulón. *Magyar Építőművészet*, 1987/1.

9 Az iskolaépítések történetét Erdei Gyöngyi dolgozta fel A mintaadó polgármester. *Bárczy István beruházási programja, 1906-1914 c. tanulmányában. Budapesti Negyed*, 3. évf., 3. (9.) sz. (1995. ősz.)

10 A 36 új iskolaépület és építészeti, Gerle János nyomán: Almási Balogh Lóránd (Horváth Mihály tér, mai Fazekas Gimnázium), Balázs Ernő (Marczibányi tér, Lehel út), Barcza Elek (Izabella utca, Hungária krt.), Baumgarten Sándor (Jurányi utca), Baumhorn Lipót (Csata utca), K. Császár Ferenc (Balaton utca, lebontva), Fleisch Róbert (Soroksári út), Forrai Sándor (Miklós tér), Fritsz Oszkár (Telep utca), Gyalus László (Százados út), Hikisch Rezső (Szentendrei út, mai Körösi Csoma Gimnázium, a közelmúltban külső hőszigetelés történt), Hütl Dezső (Mester utca), Iváncsó István (Köztársaság tér), Kauser József (Váci út), Kauser József és Szöllősy Aurél (Márvány utca), Kós Károly és Györgyi Dénes (Városmajor utca), Körössy Albert (Lenhossék utca), Lajta Béla (Vas utca), Lechner Jenő (Marek József utca), Löllbach Kálmán (Gyáli út), Nivák Imre és Göth Jenő (Lajos utca), Pártos Gyula (Tóth Kálmán utca), Reichl Kálmán (Kiscelli utca és Papnövelde utca – Apáczai gimnázium), Reischl Gusztáv (Kertész utca), Rerrich Béla (Üteg utca), Sándy Gyula és Orbán Ferenc (Fehérvári út), Schmidt D. Gyula (Dembinszky u.), Schulek János (Pannónia u.), Schwendtner József (Bezerédi u.), Sebestyén Artúr (Egressy út), Zrumecky Dezső (Áldás u.).

Tudásberuházás téglával és malterrel

◀ Vas utca 9–11. Gróf Széchenyi István Felső Kereskedelmi Fiúiskola, ma Szakközépiskola és Gimnázium (építette Lajta Béla), 1925. Forrás: Fortepan/Szabó Lóránt

lyéről, az építkezések sorrendjéről, műszaki ellenőrzéséről, szervezéséről és költségeiről. A hivatalos szervekre, tanácsi ügyosztályokra mindössze a formális jóváhagyás feladata várt. Így fordulhatott elő az is, hogy már felépült az iskola, amikor beadták az építési engedélyt.⁹ Ez azonban nem az építészeti minőség romlását, hanem a beruházás zökkenőmentességét és gyorsítását, az alkotói szabadságot volt hivatott előmozdítani. A minőséget garantálta, hogy a tervezési folyamatot egy, a polgármester által összeállított és elnökolt tizenhét tagú bizottság készítette elő, melynek szakértői között többek között Alpár Ignác, Fischer József, Hauszmann Alajos, Neuschloss Kornél, Quittner Zsigmond, Wellisch Alfréd építészeket, a szakma doyenjeit találjuk. A bizottság, tekintettel a feladatok nagy számára és az idő szűkére, a főváros mérnökeinek kívül az általa kijelölt magánépítészeket is bevonta a tervezésbe, és teret adott a tehetséges fiatalabb generációnak is.¹⁰ Az épületek egy része a historizmushoz sorolható,



▲ Városmajor utcai iskola, Budapest. Építészet: Kós Károly, Györgyi Dénes, 1912. Fotó: Dénes György

INVESTING INTO KNOWLEDGE WITH BRICK AND MORTAR SCHOOL BUILDING CAMPAIGNS IN THE FIRST PART OF THE 20TH CENTURY

Public buildings are places of noble service to the community, a fact that their appearance should also reflect. Kuno Klebelsberg's unique, well-organized campaign to build folk schools is deservedly remembered among the greatest of achievements. The campaigns presented here were designed to serve as a source of inspiration for future architects. Until district boundaries were drawn in the 1970s, the countryside schools required negligible maintenance, and most of the urban buildings still serve as institutions of education. Thanks to the quality of materials, the imaginative floor plans and the fine execution, the surviving schools still surpass most modern buildings in all respects.

mindemellett jelentős számú, a szecesszióban fogant alkotás képvisel eredeti, friss hangot.

Példátlan gyorsasággal már az első három év végére harminchat új iskola épült fel, a kivitelezésre mindössze egyéves határidőt szabva.¹¹ Az egyedi tervek alapján megvalósult épületek a legkorszerűbb műszaki, pedagógiai és higiéniai elveket tükrözték. Csaknem mindegyikben kialakítottak tornatermet, könyvtárakat, iskolafürdőket, igazgatói lakásokat.

A mecénás alkatú Bárczy fontos törekvése volt, hogy az önálló, fővárosi, főként banki kölcsönökre alapozott programban ne csak a jóléti, szociális szemlélet valósuljon meg, hanem egyfajta esztétikai mintaadás is. Az új épületek az iskolaépítőként is hírnevet szerző Hegedűs Ármin, a fővárosi mérnöki hivatal építésze által¹² korábban összefoglalt szempontokat követték, miszerint „az iskolaház ne sivár gyermekszárnya, hanem derűs, örömkeltő, ízlést nemesítő, tiszta, tágas, levegős legyen”. A tervezésnél mindemellett gondot fordítottak arra, hogy az iskolaépület az adott városrész meghatározó, egyedi alkotásává váljon. Az új iskolák közös vonása a művészi díszítettség, ami főként a Gödöllői Művésztelep alkotóihoz köthető.¹³

„Iskolákat építünk. Méltóztatik tudni, hogy az a flanc, amit ott kifejtettek, minden börziánert¹⁴ lefőz...”¹⁵

A tetemes anyagi ráfordítás miatt többen felemelték szavukat, egyszerűbb épületeket kívánva, mégsem ez volt a lendület megtorpanásának oka. A beruházások 1913-ban megálltak, majd az első világ-

háború végleg ellehetetlenítette a nagyívű városfejlesztési koncepciót. Az idő minden kritika ellenére Bárczyt igazolta. Bár azóta nagyot fordult a világ, új pedagógiai elvek kerültek előtérbe, mégis, a mindent átható építészeti igényességet, a mives kézművesrészeleket, az időtálló, patinásodó anyaghasználatot rendre méltatják e középületek használói.

„E nagyszabású beruházássorozat, töredékessége ellenére, különleges csillagórát jelez a főváros történetében, melyet a tehetségek bősége és a lehetőségek pazarló gazdagsága jellemez.”¹⁶

Klebelsberg Kunó népiskola-építési programja

„Itt a magyar népművelésnek olyan rákfénjéről van szó, amelyen nem

lehet sem törvénnyel, sem rendelettel, sem a tanügyért való határtalan lelkesedéssel, sem ékesszólással, sem frázisokkal segíteni, hanem igenis tégllával és malterrel: népiskolák tömeges építésével, és pedig ott, ahol helyszüke miatt beiskolázatlan gyerekek vannak.”¹⁷

Az első világháborút lezáró trianoni békeszerződés súlyos problémákat hozott a magyar oktatásügybe is. A korábbi évtizedekben a városok mellett főként – az asszimilációt megakadályozandó – a peremterületeket, nemzetiségi vidékeket igyekeztek fejleszteni, felzárkóztatni, melyek egy csapásra az országhatáron kívülre kerültek. Az elcsatolt területeken maradt a népiskolák mintegy kétharmada, a középiskolák fele. A helyzet



▲ Cegléd, Kecskés csárda, tanyasi iskola, 1926. Forrás: Fortepan / Kádár István

11 Ezeket felül épült 15, ideiglenesnek szánt, földszintes, típusbarakk-iskola, valamint néhány bővítés.

12 Hegedűs Ármin: Az iskolaház. *Népművelés*, 1906/1. évf., 115.o. Hegedűs, a Gellért Szálló egyik tervezője, mindvégig megtartotta köztisztviselői állását. Több iskola terve (például a Dob utcai) kötődik nevéhez, épületein gyakran alkalmazott magyar népművészeti motívumokat.

13 A Városmajor utcai iskolát Sidló Ferenc, a Százados úti iskolát Nagy Sándor, a Fehérvári úti iskolát Juhász Árpád alkotásai díszítik. A Szentendrei úti iskolát Beck Ö. Fülöp reliefjei, az 1911–1912-ben épült Vas utcai iskolát Pór Bertalan mozaikja és Moiret Ödön lépcsőházi szobrai, a Kiscelli úti iskola és óvoda játszóházát pedig Márffy Ödön freskói díszítik.

14 Tőzsdés, börzés.

15 Mittelmann Bernát felszólalása a közgyűlésen, 1913. 01. 05-én. (In: *Fővárosi Közlöny*, 1913., 5.sz.)

16 Erdei Gyöngyi: A mintaadó polgármester. Bárczy István beruházási programja, 1906–1914. *Budapesti Negyed*, 3. évf., 3. (9.) sz. (1995. ősz)

17 Gróf Klebelsberg Kunó beszédei, cikkei és törvényjavaslatai, 1916–1926. Budapest, Athenaeum, 1927.



▲ Cegléd, Kenderföld, tanyasi iskola, 1926. Forrás: Fortepan/Kádár István



▲ Cegléd, Gerje telep, tanyasi iskola, 1926. Forrás: Fortepan/Kádár István



▲ Népiskola, 1930. Forrás: Fortepan/ Somlai Tibor



▲ Gróf Klebelsberg tanyasi iskola, Domaszék, 1920. Forrás: wikipédia

megoldása az oktatás terén tevékenykedő, 1922-ben az oktatásügyi miniszteri székbe kerülő, mindössze 46 éves Klebelsberg Kunóra várt. A sürgősségi akci-

ót az is indokolta, hogy a tíz százalékos is meghaladó analfabetizmus¹⁸ mellett az elemi iskolai oktatás meglévő feltételei még ekkor sem voltak elegendőek a hatosztályos iskoláztatás biztosításához sem, miközben a korabeli Nyugat-Európa akkor már a nyolcosztályos népiskola megvalósításán dolgozott.

„Ha Magyarország beiskolázottsági térképét akarjuk megrajzolni és a beiskolázottság gócpontjait pirosra rajzoljuk meg, a beiskolázatlan területeket pedig feketével, akkor ez a térkép oly képet mutatna, mint amilyent a városok és falvak éjjeli képei mutatnak a maguk fizikai valóságában, hogy tudniillik a város valósággal úszik villanyfénylángok piros fényárjában. Ezzel szemben a mezőknek, a tanyáknak, a falvaknak világára veszedelmes és vigasztalan sötétség nehezedik. Veszedelmesnek mondom ezt a sötétséget, mert hiszen tudvalevőleg az iskolázatlan ember csökönyös, maradi, haladni nem tudó és nem akaró, azonkívül könnyen lesz szabad prédájává mindenféle téveszmének, de meg az iskolázatlan ember munkája nemzetgazdasági szempontból is sokkal kisebb értékű, mint az iskolázott ember munkája. Ez a fölismerés vezette a közoktatásügyi kormányzatot arra, hogy a kimondottan mezőgazdasági népesség lakta területeken a szükséges iskolai hálózat kiépítését egy külön törvény erélyes gesztusával tegye lehetővé.”¹⁹

A dán mintára létrehozott iskolaépítési program öt esztendőre szól, a legégetőbb gondok megoldására. 5000 népiskolai objektum (3475 tanterem és 1525 tanítói lakás) megvalósítását tűzte ki célul. Ennyi idő alatt ilyen nagyszámú iskolaépítkezésre korábban nem került sor, így érdemes kicsit részletesebben megvizsgálni a folyamatot.

Az iskolaépítési program alapvetően a Duna–Tisza-közre, valamint a fővárosi

agglomerációt kitevő, a lakosságnövekedés szempontjából erősen érintett területekre koncentrált. Öt kilométeres sugarú körönként, mely gyalogosan még bejárható távolság egy gyermek számára is, egy-egy népiskola építését tervezték. Nem maradt ki az építkezések sorából a polgári iskola sem, melyből 85 építést irányozták elő az ötezret meghaladó lakosú településeken. Az iskolahálózat kiépítésének tervét statisztikai adatokra alapozták, melyeket az iskolaellátottságra vonatkozó, példátlan alaposágú felmérések előztek meg. A tanítólakások építésével a pedagógusok egzisztenciális helyzetét is javítani kívánták.

A költségeket az állam nem tudta teljes egészében magára vállalni, ugyanakkor látszott, hogy állami támogatás nélkül, a községek önjerejére alapozva nem valósulhat meg a program. Ezért Országos Népiskolai Építési Alapot hoztak létre, ami a helyi viszonyoknak megfelelően hosszabb vagy rövidebb lejáratú kölcsönökkel, kisebb-nagyobb összegű (maximum 50%) segéllyel nyújtott támogatást. A fenntartók szempontjából többféle iskolát különböztettek meg: állami vagy községi, továbbá érdekeltségi iskolát. Egy-egy iskola érdekeltségéhez azok a természetes és jogi személyek tartoztak, akiknek az iskola körzetén belül ingatlanuk vagy adó alá eső foglalkozásuk, jövedelmük volt. Ez a konstrukció sajnos nem váltotta be a hozzá fűzött reményeket: a nagybirtokosok nemigen költöttek az oktatásra, így az akció során mindössze 26 érdekeltségi iskolát sikerült felállítani. Ahol a költségeket az érdekeltség nem, vagy csak részben volt képes/hajlandó előteremteni, ott azok a községre hárultak. Az egyes községek önként is magukra vállalhatták ezt a feladatot, miként ezt a vallásilag túlnyomó részben homogén területen az adott felekezet is megtehetette.

A törvény a költségeket két részre osztotta. Az iskola felépítéséhez az érde-

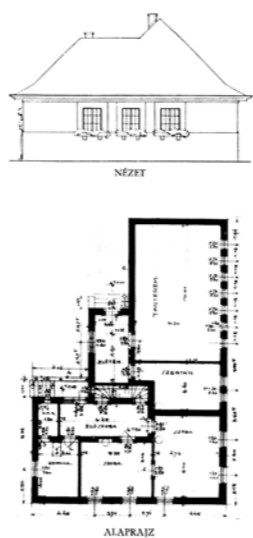
18 Romsics Ignác: Magyarország története a XX. században. Budapest, Osiris Kiadó, 2001.

19 Gróf Klebelsberg Kunó beszédei, cikkei és törvényjavaslatai, 1916–1926. Budapest, Athenaeum, 1927.



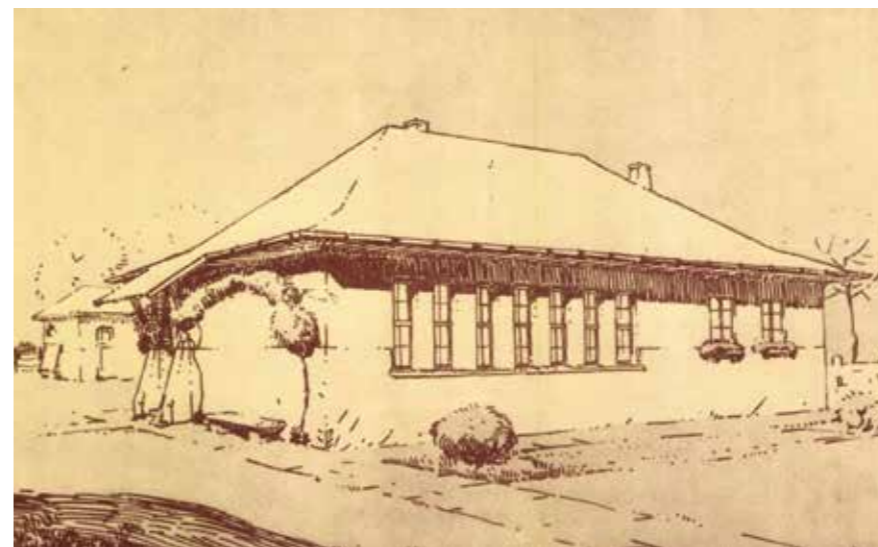
keltség minden tagjának hozzá kellett járulnia pénzzel vagy fizikai munkával. A költségek másik részét az iskola fenntartása képezte, amely szintén az iskola érdekeltiségi köréhez tartozók feladata és terhe volt. Az erre szolgáló különadót – a teherviselő képesség figyelembevételével – az érdekeltiség valamennyi tagjára kirótták. A fenntartók terhe volt a telek megszerzése, a napszámosok bére, a bútorok és tanszerek beszerzése. Az állam a fennmaradó építési költségekhez járult hozzá segéllyel, kölcsönrel vagy mindkettővel. Az 5000 objektum felépítése 64 millió 350 ezer pengőbe került, amelyből a Vallás- és Közoktatásügyi Minisztérium, levonva a körülbelül 25%-ot kitevő helyi hozzájárulásokat, ténylegesen 48 millió 260 ezer pengőt viselt. Az állami költségvetésből a kulturális-oktatási célokra fordítandó pénz kiharcolásáért Klebelsberget, mint ő maga írta, „kényelmetlen miniszternek” tartották. Tény, hogy míg a húszas évek elején csupán 1,2-3,2 százalék volt, miniszterisége idején a kultusztárca költségvetése meghaladta a 10%-ot, majd 1926–27-ben már 15,44%-ot tett ki.²⁰ Összehasonlításképpen, a 2021-es központi költségvetés előirányzott oktatási ráfordítása a teljes költségvetés 10,2 százaléka volt. Klebelsberg a tömeges építkezések megkönnyítésére és racionalizálására típus-terveket készített, melyektől eltérni nem lehetett. „Ennek az intézkedésnek az a célja – olvasható a törvény cikk indoklásában –, aminek a megvalósításáról a vezetésem alatt álló minisztérium műszaki ügyosztálya útján kívánok gondoskodni, hogy a rendelkezésemre álló csekély fedezet korlátai között az iskolaépületek, bár egyszerű kivitelben és minden fény-

űzés nélkül, de csínnal és az illető vidéken szokásos formáknak megfelelően épüljenek, legfőképpen azonban azt kívánom biztosítani, hogy az iskolaépületek szilárdak, tartósak, higiénikusak és célszerűek legyenek. Ezt a célt az általam adandó tervek használatával hasonlíthatatlanul könnyebben elértem, mintha minden építető maga készítené a terveket.” Az egy, illetve két tantermes, tanítói lakással egybekapcsolt épületek terveit az iskolaépítési programban már korábban tapasztalatot szerző Sváb Gyula dolgozta ki. Igazodva az anyagi korlátokhoz, egyszerűbb, egyedi hangulatú, a falu szövetébe illeszkedő tervek születtek. Sváb rajzain „boltíves tornácok, fa előtetők élénkítik a puritán épülettömegeket.”²¹ A kettőnél több tantermes iskolák tervezését a minisztérium az egyes körzetekhez közel tevékenykedő magánépítésznek adta ki. A különböző típus-tervezőkre (A-tól N-ig jelölve, alvariánsokkal) egyrészt a felmerülő igények – például az eltérő tanulói létszámok –, másrészt a rendelkezésre álló építési telek adottságai miatt volt szükség. A tanterem néhány típus esetében falazott, íves nyílású tornácra épülhetett meg, ami csapadékos, rossz időjárás esetén a gyülekezés helyéül is szolgált. Az egy épülettömbben történt elhelyezés ellenére a tanítói lakás általában teljesen elkülönül az iskolától, mert annak bejárata rendszerint az épület másik oldalán, a tanterem mögött található. Volt olyan verzió, ami a meglévő épülethez való csatlakozást, vagy a telekhatárra illesztést biztosította. Az új épületek beton alapra, téglakörítős falazattal, teherhordó födémmel, nyeregteretű palafal cserépfedéssel készültek, a padlót

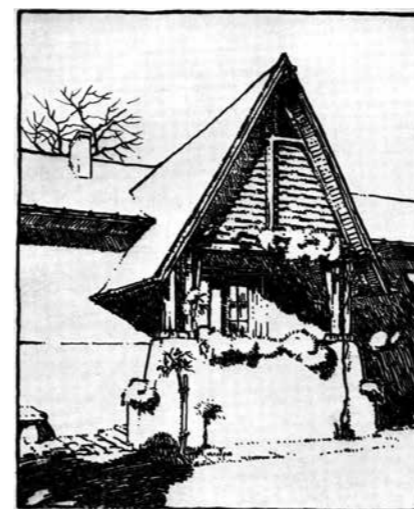


▲ „N” jelű terv, tanterem és tanítólakás

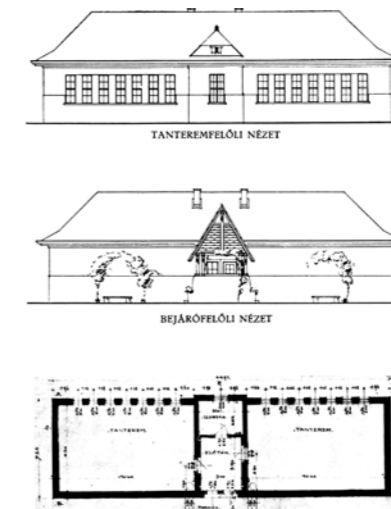
vörösfenyővel burkolták. Belső méreteik (belmagasság 3,6 m, teremméret általában 6,3 m x 10 m, valamint a nagy méretű, meghatározott tájolású ablakai) eleget tettek az oktatás megkívánta feltételeknek. A mintegy 40-50 m²-es tanítói lakás korszerű otthont biztosított a család számára: két szobát, valamint előszobát, konyhát, kamrát, továbbá kisebb-nagyobb tornácot foglalt magában. A kéttanítós iskolánál a fentieket még egy szertárszoba egészítette ki, ahol a nőtlen tanító, illetve a hajdon tanítónő lakhatott. Templomtól távoli helyeken a tanterem meghosszabbításaként oltárfülkét is építettek. A tornácra külön is megközelíthető, kerek bevilágító ablakú oltárteret lezáró négyszárnyú, harmonikaszerűen nyíló ajtót eltolva a tanterem hétköznapi profán tere vasárnaponként szakrális térré alakult. A megfelelő tervet a helyszíni szemle alkalmával választották ki, melyen részt vett a tanfelügyelő, az államépítészeti hivatal munkatársa és a közigazgatási bizottság tagja. A telek kiválasztásánál figyelembe vették, hogy az könnyen megközelíthető, építésre alkalmas, egészséges, száraz helyen legyen. Az államnak joga volt a legmegfelelőbb földterületet vagy épületet kisajátítani az iskola számára, ha a tulajdonosokkal nem sikerült megegyezni. Fontos szempont volt a telek mérete, hiszen azon el kellett férnie az iskolaudvarnak, és biztosítani kellett egy későbbi bővítés lehetőségét is. Legalább egy kataszteri hold terület volt az előírás, és ugyanennyit kellett biztosítani tanítónként a legszükségesebb termények megtermeléséhez. A tantermekhez és tanítólakásokhoz – szintén a minisztérium által kiadott tí-



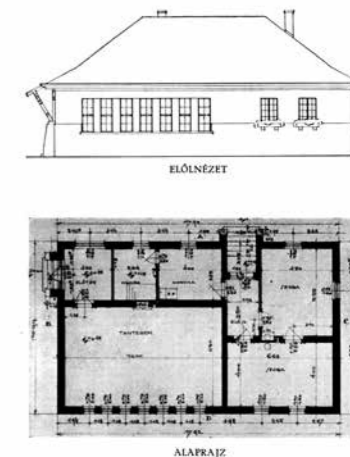
pusterv alapján, és azokkal egy időben – kötelezően meg kellett építeni a melléképületet, melyben a fiú- és lányvécén kívül a tanteremhez és külön a lakáshoz tartozó fa- és szénkamra, valamint egy kisebb istálló és ól is volt. Továbbá kötelezően előírták a járdák és kerítések elkészítését, valamint kút ásását, hogy biztosítsák a tisztálkodáshoz szükséges vízellátást. Nagy figyelmet fordítottak az udvarok azonnali rendezésére, a fásításra, virágosításra és a gazdasági gyakorlókertek kialakítására. A minisztérium dísnövényeket tartalmazó egyetemes csomagokkal járult hozzá az iskolakertek szépítéséhez. Minden iskolaépület kivitelezésére pályázatot hirdettek. Fontos, de nem egyedüli szempont volt az ár, a referencia. A megbízás feltétele volt bizonyos összeg letétbe helyezése és a garanciavállalás. Igyekeztek helybeli munkaerőt foglalkoztatni, hogy ezzel is az iskolaépítő település polgárainak nyújtsanak kereseti lehetőséget. Az építetők csak az előírt,



▲ „K” jelű terv, két tanterem



jó minőségű anyagokat használhatták. A műszaki ellenőrzés során csak a terveknek teljesen megfelelő épületeket fogadták el, a határidők betartása mellett. A rendkívül jól szervezett, gyors ütemben haladó és sikeres akció során Pest-Pilis-Solt-Kiskun vármegye 332, Jász-Nagykun-Szolnok vármegye 98, Szabolcs vármegye 91, Békés vármegye 68, Heves vármegye 61, Csanád 46, és Hajdú vármegye 39 objektummal, míg Szeged és környéke 18 új iskolával, 39 iskola bővítésével, összesen 307 tanteremmel és tanítói lakással gazdagodott.²² A következő évekre a balatoni régió iskolázatlanságának orvoslását, és további építkezéseket irányoztak elő. Az akciónak azonban vége szakadt, az egész világot megrázó gazdasági válság pedig nemcsak a további terveket söpörte el, hanem 1931-ben lemondásra kényszerítette a már tíz éve kormányzó Bethlen István miniszterelnököt, akit a teljes kabinet követett. Klebelsberg Kunó e pártatlan rövid idő alatt véghezvitt, jól szervezett népiskola-építé-



▲ „H” jelű terv, tanterem és tanítólakás

si akciója előtt az utókor tisztelettel adózik. Míg 1920-ban a tanköteles korosztály kétharmada járt iskolába, az 1930-as évek végére már több mint nyolcvan százaléka.²³ A megépült tanyasi iskolák az 1970-es évek körzetesítéséig minimális karbantartási igénnyel üzemeltek, a városi épületek többsége mind a mai napig nevelési-oktatási célokat szolgál. A megmaradt iskolák minőségükkel, átgondolt alaprajzukkal, finom részleteikkel ma is kitűnnek a jövő sajnos minden szempontból silányabb épületállományából.

Az 1890-es évektől az állam fokozatosan egyre nagyobb súllyal vett részt az iskolák fenntartásában, amihez hozzátartozott az iskolaépítések szervezése, az irányelvek és az építészeti mintatervek, ajánlások kidolgozása. A középület a közösségért való nemes szolgálat helyszíne, ezért mindvégig egyértelmű elvárás volt, hogy ezt tükröznie kell megjelenésének is. Összefoglalva a bemutatott iskolaépítési kampányokat, jól látható, hogy a típus-tervekben éppen úgy, mint az egyedi iskolatervekben a főszerepet a korszerű oktatási környezet mellett az építészeti példaadás igénye hatja át. Az adott – igen változó – költségkereten belül a minőségi anyagok használata, a tartósság, az egyszerű alaprajzi és tömegstruktúra mellett máig csodált esztétikai igényesség jellemzi valamennyit.

▲ Tanyasi Iskola terve. Építész: Sváb Gyula. Forrás: Magyar Építőművészet, 1928

20 Székelyné Körösi Ilona: A magyar iskola ezer éve. Az alföldi Klebelsberg-iskolák. *Honismeret*, 1996/2.
21 Ferkai András: Iskolák a két világháború között. *Magyar Építőművészet*, 1987/3.

22 Kozák Csaba: Klebelsberg Kunó oktatáspolitikai reformjai. *Képzés és gyakorlat*, 2016/1–2 sz.
23 Janáki Katalin, Hagymásy Tünde: A közoktatás jellemzői Magyarországon. *Statistikai Szemle*, 2020. június 4.