

## Keress, szimat! A Beagle kereső



© Kiskapu Kft. Minden jog fenntartva

A Beagle egy igen okos, jó szaglász vadászkutyája. Nyilván ez a tulajdonsága ihlette az azonos nevű keresőprogram készítőjét is, hiszen az alkalmazás szinte minden megtalál, ami érdekelheti az embert.

**K**icsit hasonlít az *Apple* új operációs rendszerében bemutatott *Spotlight* funkcióhoz: fájlkon belül is tud keresni, amibe beletartoznak címjegyzékeink, levelezésünk, internetes beszélgetéseink, még képeink és zenéink is. Ahhoz, azonban, hogy ezt a szaglást ki tudjuk használni, teljesülnie kell néhány feltételnek.

### Működési feltételek

Először is kell egy fájlrendszer, amelyik tartalmazza a „*extended attributes*” funkciót. Ez az *SGI XFS*-ében és az *IBM JFS*-ében alapból megtalálható, *ext2*, *ext3*, *Reiserfs* esetén azonban külön kell engedélyezni a kernelben. Erre azért van szükség, mert a meta-adatokat a *beagled* démon ebben a térségben tárolja, mivel ezt a tért a lemezen gyorsabban el tudja

érni, mintha a fájlok közé írná őket. A másik dolog, amire szükségünk van a kernelből az az *inotify* funkció. Egészen új szolgáltatásról lévén szó, mindenképpen legalább *2.6.13*-as rendszermagot kell használnunk. Ez szintén a fájlrendszerek rész alatt érhető el. Azért van rá szükség, hogy új állományok létrehozásakor, azok módosításakor a kernel értesítse a *beagled* demont, így az a lehető leggyorsabban tudja frissíteni adatbázisát. Ha azonban nem szeretnénk a kernelfordítással bíbelődni, lehetőségünk van különböző disztribúciókhoz előre elkészített csomagokat letölteni a <http://beaglewiki.org/> *Inotify\_Kernel* címről, vagy egyszerűen kihagyni ezt a lépést, ekkor azonban a démon nem lesz annyira hatékony, mint ha kernel szinten is támogatva van.

Ha a rendszermaggal végeztünk, tegyük fel a *Beagle*-t disztribúciónk csomagkollekciónak, melyhez nagy segítséget nyújt a [http://beaglewiki.org/Installing\\_Beagle](http://beaglewiki.org/Installing_Beagle) oldal.

### A Beagle beüzemelése

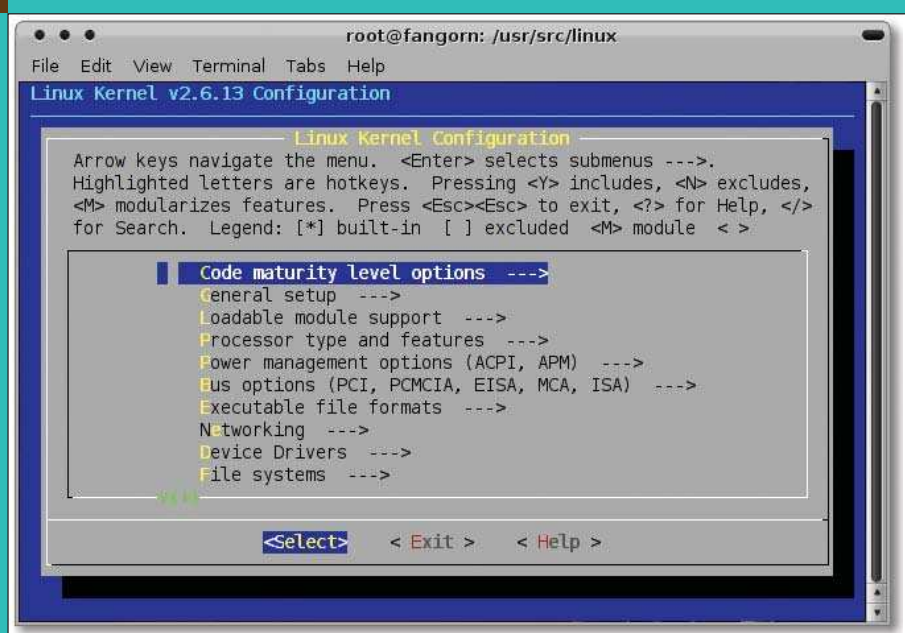
Miután a *Beagle*-t telepítettük, nincs más dolgunk, mint futtatni a *beagle-sett* ings parancsot, melynek segítségével jelöljük ki, milyen könyvtárakban szeretnénk keresni sajátunkon

kívül, vagy hol nem a megadott útvonalakon belül. Ugyan a *beagled* démon elég okos ahhoz, hogy tudja, nekünk mikor jó, és mikor nem, ha ő merevlemezünket vizsgálja, azért első indítása előtt érdemes beállítani a *BEAGLE\_EXERCISE\_THE\_DOG* héjvártoló értékét 1-re, az alábbi parancssal:

```
export
➔ BEAGLE_EXERCISE_THE_DOG=1
```

Ezzel azt érzük el, hogy ránk való tekintet nélkül létrehozza a *Beagle* kezdeti adatbázisát, melyből aztán gyorsan tud keresni. Ezt az értéket, ha feltétlen nincs rá szükség, ne állítsuk be, mert kellemetlen lassulást okozhat, valamint a folyamat véget ér, ha munkájával végeztet! Miután ezzel készen vagyunk, használjuk keresésre a *best* parancsot. Ez egy grafikus alkalmazás, mely nagyon kezesen tud működni, és ha a fejlécen zárjuk be, a tálcára kicsinyíti magát, és az *F12* gomb megnyomásával rögtön megjelenik újra.

Keresési szintaxis rendkívül egyszerű: például, ha azt írjuk a keresési mezőbe, hogy „*Linus Torvalds*”, megtalálja az összes olyan fájlunkat, e-mailünket, dokumentumunkat, amelyben szerepel a ez a szópár, ilyen sorrendben. Ha viszont idézőjelek nélkül adjuk meg ezt a keresési kulcsnak, kilistázza



■ 1. ábra Fordítsunk új kernelt!

nekünk az összes előbb felsorolt adatunkat, melyben vagy a *Linus*, vagy a *Torvalds* szó, vagy mindkettő megtalálható legalább egyszer.

Ha azonban nem szeretnénk hogy a *Torvalds* szó szerepeljen a talált elemekben, hiába van mellette a *Linus* szó, használjuk a `-` tagot a szó előtt, például *Linus -Torvalds*. A *Beagle* csak úgy tud keresni, hogy a kis-, és nagybetűket megkülönbözteti, erre figyeljünk!

Létezik még egy keresési interfész, aminek használata azonos a *BEST*-tel, ez pedig a webes felület. Ennek eléréséhez a `localhost:8888` hivatkozást kell beütnünk böngészőnk címsorába, ha fordításnál engedélyeztük a *WebServices* támogatást a `--enable-webservices=yes` opció kapcsolásával a `./configure` parancs futtatásakor. Ha ezt megtettük, kapunk egy új fület is a *beagle-settings* beállítóalkalmazáshoz „*Networking*” címmel.

### Parancssori eszközök – *beagle-config*

Parancssori beállításra a *beagle-config* használható. A beállításokat a készítő – csakúgy, mint a grafikus felület esetében – kategóriákon belül végezhetjük el:

- *daemon*: démonnal kapcsolatos beállítások

- *webservices*: a webes felület beállításai
- *indexing*: A fájlok indexelésével kapcsolatos beállítások
- *searching*: Kereséssel összefüggő beállítások. Nálam nincs semmilyen lehetőség.

A grafikus beállítóeszköz kevesebb beállítási lehetőséggel rendelkezik, mint a *beagle-config*, de azt jóval egyszerűbb használni.

### *beagle-query*

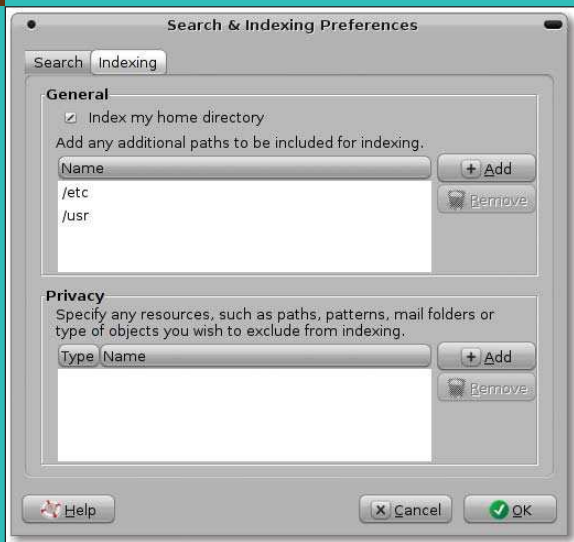
A *beagle-query* alkalmazás szintén parancssori, de keresésre szolgál. Legerősebb funkciója a `--live-query` kapcsolóban rejlik, amivel is nincs vége a keresésnek, tehát ha új fájlt hozunk létre, vagy már meglévőt módosítunk, azt azonnal észleli, és megjeleníti a képernyőn. Ha ezt az opciót nem alkalmazzuk, a kimenete hasonló a minden *UNIX* szerű rendszeren régóta megtalálható *slocate* program kimenetével, tehát a program futtatásának „*van vége*”, és csak fájlneveket ír ki.

A `--verbose` opció segítségével sok további információhoz juthatunk az adott fájlokról, míg a `--max-hits` kapcsolóval a találatok számát korlátozhatjuk.

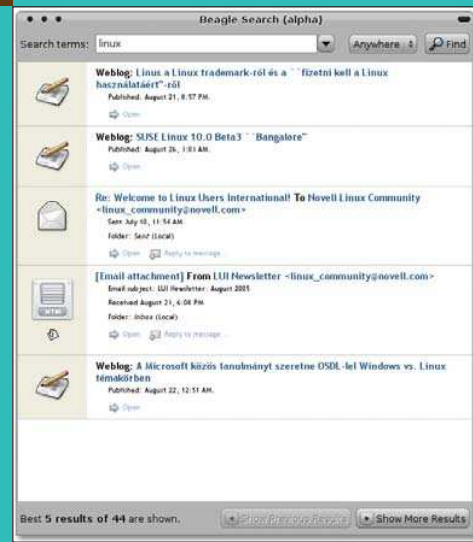
### Segédeszközök

Telepítés után hozzájutunk egy másik parancssori alkalmazáshoz is, ami a *beagle-info* nevet viseli. Az alkalmazás segít nyomon követni, hogy éppen mit is csinál a démon.





■ 2. ábra A Beagle beállításai képernyő: kevés lehetőség, egyszerű felület



■ 3. ábra A BEST front-end tényleg a legjobb

Különböző opcióinak kimenetére azonban léteznek különálló alkalmazások is, mint a `beagle-index-info` a `--index-info` kapcsoló megfelelője, és közli velünk a *Beagle* különböző statisztikáit.

### Milyen fájlokban kereshetek?

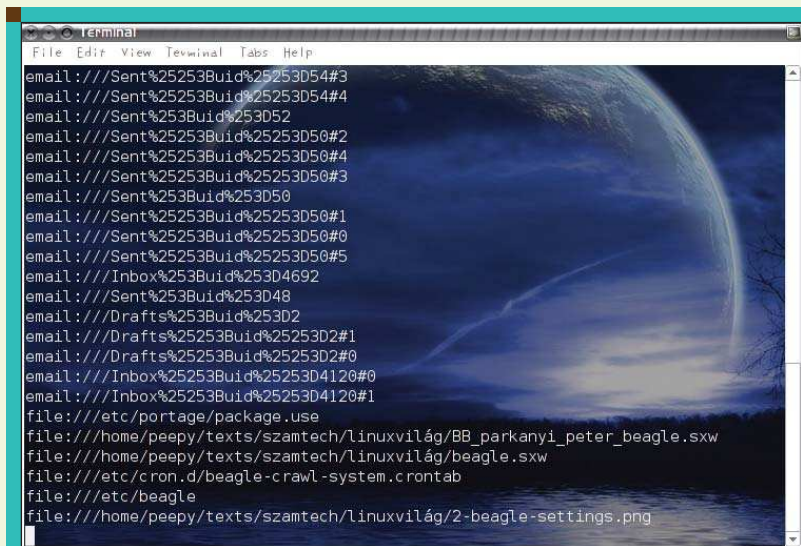
Szimatunk képes megtalálni legrejtettebb adatainkat *Gaim* logjainkban, *Evolution* és *KMail* levelezésünkben, *Firefox* és *Epiphany* könyvelzőink között, a *Blam* és *Liferea* hírolvasóink adataiban, minden egyszerű szövegfájlban, *OpenOffice.org* által készített

dokumentumokban, *AbiWord* írásokban, *PDF* állományokban, *Microsoft Office* fájlokban, *Java*, *Python*, *C*, *C#* és még sok más forráskód közt, *Texinfo*ban *Monodoch*ban, *Docbook*ban, *man* oldalakban, *Windows help* állományokban, *jpeg*, *png*, *svg* képeinkben, *mp3*, *ogg* és *flac* formátumú zenéink közt, és végül, de nem utolsó sorban alkalmazásindítóknban.


### Összegzés

A *Beagle* egy nagyon hasznos eszköz tud lenni azoknak, akik sosem tudják, mi hol van számítógépükön.

Akik nem ebbe a csoportba tartoznak, hát, ők sem tudhatják mindig, hogy éppen melyik *IM* beszélgetésükben említette valaki az „*agresszív kismalac*”-ot, ami egy rendkívül humoros viccben volt benne, amit azonban azóta harmadik alkalommal felejt el. Erre pedig kítőnően alkalmas a *Beagle*, olyan hiányosságai ellenére, mint például, hogy rejtett könyvtárakban, vagy fájlokban nem találja meg, amire vágyunk, és az *X-Chat* naplóiban sem tud keresni jelenleg. A fejlesztők azonban felhívják rá a figyelmet: a program még *alpha* állapotú, ezután még béták lesznek, aztán pedig *RC-k* is szép számmal, ami viszont már nem görög betű. Nem tökéletes, de ígéretes, és nagyon jól használható. A *Mono* környezet használata viszont nem túl szerencsés a sebesség miatt, főleg, hogy a démon is ebben lett írva, ugyanis néha elég későn veszi észre a fájlrendszerben történt változásokat.



■ 4. ábra A beagle-query akció közben



**Parkányi Péter**  
(peter.parkanyi@gmail.com)  
1991-ben születtem, és idén elsős vagyok egy pécsi gimnáziumban. Szeretem a jó zenét, szeretek kerékpározni, és kosárlabdát is szívesen játszom. Jelenleg Gentoo Linuxot használok.