

## KDE alkalmazások (1. rész)

### Időzítők

A KDE ablakkezelő rendszer sok olyan apróságot tartalmaz menürendszeren és hivatkozáson kívül, amelyek kellemessé tudnak tenni a munkát és a szórakozást. Sorozatom célja, hogy ezen kis programcskákat részletesen bemutassam. Elsőként kettő olyan műtyűrt gyűjtöttem kis csoportba, amelyek az akut időzavart képesek enyhíteni.

#### KTimer

Általában a segédprogramok között találjuk meg *KTimer* néven, ha mégsem itt foglalna helyet és a menürendszerben máshol sem találjuk, akkor elindíthatjuk *ktimer* néven parancssorból is. Ha nem találunk ilyen nevű programot, akkor az általunk használt Linux terjesztés nem tartalmazza alapértelmezésben (pedig már egy ideje a *KDE Utils* csomag része). Ez utóbbi esetben meg kell szereznünk a forráskódját és a fordítás-telepítés után már használhatjuk is.

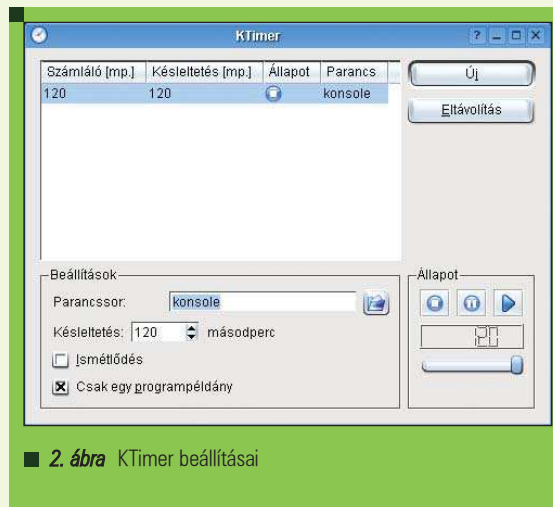
A *KTimer* program olyan esetben segít sokat, amikor egy-egy program elindítását időhöz szeretnénk kötni, de nem akarjuk a munkát a *cron* programra bízni (mert nehézkes a használata, illetve nincs szükségünk rendszeres ismétlődésre), esetleg az *at* parancs sem áll kézre. Ritka igény, hogy másodperce pontosan időzítsünk valamilyen eseményt, amelyre se az *at* se a *cron* nem képes, mivel ezen programoknál a legkisebb beállítható időegység egy perc. A program beépül a tálcára is, illetve ablakot is nyit az első futtatáskor. Ha el szeretnénk tüntetni a megnyílt ablakot, akkor a tálcán lévő óra ikonon jobb egérgombbal kattintva a „*Minimalizálás*” menüpontot kiválasztva háttérbe küldhetjük, s ilyenkor az ablaklistában sem jelenik meg. A program ablaka olyan egyszerű, hogy azonnal el lehet igazodni a felületén. Láthatunk rajta egy táblázatot, amely



■ 1. ábra KTimer a tálcán

az eddig használt időzítéseket mutatja, amelyeket az „*Új*” nyomógombbal tudunk készíteni. A kijelölt időzítéseket az „*Eltávolítás*” gomb segítségével tudjuk törölni. Ha rákattintunk egy sorra, akkor a jellemzői megjelennek az alsó „*Beállítások*” feliratot viselő területen, s itt tudjuk beírni a szükséges adatokat. Az első mezőbe tudjuk a futtatni kívánt program nevét a teljes parancssorral együtt. Itt képesek leszünk tetszőleges programot futtatni, amelynek tudjuk a nevét. A késleltetéssel tudjuk beállítani azt az időt, amelynek nulláig kell csökkennie, hogy a kívánt program elindulhasson, ide maximálisan 99999 másodperc írható, amely nem egy kis szám. Ha ismételtetni szeretnénk az időzítőt, akkor be kell pipálni

ezt a kis jelölőnégyzetet is, amelynek hatására a számláló nem áll meg a program futtatásakor, hanem újraindul a késleltetésnél megadott értékkel. Ha óvatlanok vagyunk, akkor egy kis időközrel megadott ismétlés esetén a futtatni kívánt program sok tíz példányban is futni fog. Ezt tudjuk megelőzni egy pipával a „*Csak egy programpéldány*” jelölőnégyzetben. Az időzítőt a jobb oldalán látható „*Állapot*” feliratú területen található nyomógombokkal tudjuk vezérelni. Itt a szokásos ikonokat láthatjuk, amelyek az időzítést elindítják, szüneteltetik vagy megállítják. A csúszkával a számláló aktuális értékét tudjuk befolyásolni, természetesen a nulla és a késleltetés által meghatározott határok között.



■ 2. ábra KTimer beállításai



■ 3. ábra KTeaTime a tálcán



■ 4. ábra Visszalévő idő



■ 5. ábra Kész a tea



■ 6. ábra Gyors teakészítés



■ 7. ábra Beállítások

### KTeaTime

Teafüggő egyéneknek kötelező program a tálcán, nélkülözhetetlen segédeszköz a jó tea elkészítéséhez (de akár tojásfőzéshez vagy úgy általában főzéshez is használható).

A teafőző alapesetben a tálcán egy kis kék bögre képében jelenik meg, amely csendben várja a teaidőt. Ha rákattintunk bal egérgombbal, akkor egy alapértelmezett listát kapunk a főbb teatípusokról és azok elkészítési idejéről. Ebből a listából ki tudjuk választani a megfelelő időtartamot, és már vissza is térhetünk a megszokott tevékenységünkhöz, a *KTeaTime* figyelmeztetni fog az elkészült teára (5. ábra).

A tea elkészítésének folyamatát egy kis kördiagram mutatja, így nyomon tudjuk követni, hogy mennyi időnk van még a filter vagy a teatojás áztatására. Ha az előre megadott időtől különböző időtartamot kellene megadnunk hirtelen, akkor a „Névtelen...”

menüpontot választva már meg is adhatjuk gyorsan a szükséges időt (6. ábra).

Ha gyakran teáznánk olyan teafüvel, amelyet 5 percnél tovább kell vízben áztatni (például ha szeretjük a jól kioldódott kesernyés teát), akkor érdemes a kék bögrén jobb gombbal kattintva a „Beállítások...” menüpontot választani, ahol fel tudjuk venni a gyorsmenüre a kívánalmainkat. A megnyíló ablak bal felső részén a teáinkat tudjuk felsorolni és az alsó részen az ikonokkal kezelni (új létrehozása, törlés, pozíció módosítása). A jobb oldalon a tea idejét állíthatjuk be, amelyet a program kilépés után is megjegyez. Hozzá tudjuk rendelni a tea elkészülését egy KDE rendszereseményhez, amely felirattal és hangjelzéssel is jár, így biztos nem kerüli el a figyelmünket a kész tea, amelyet immár a gőzölgő kék bögre jelez a tálcán... egészségsügnkre!)



■ 8. ábra Gőzölgő finomság



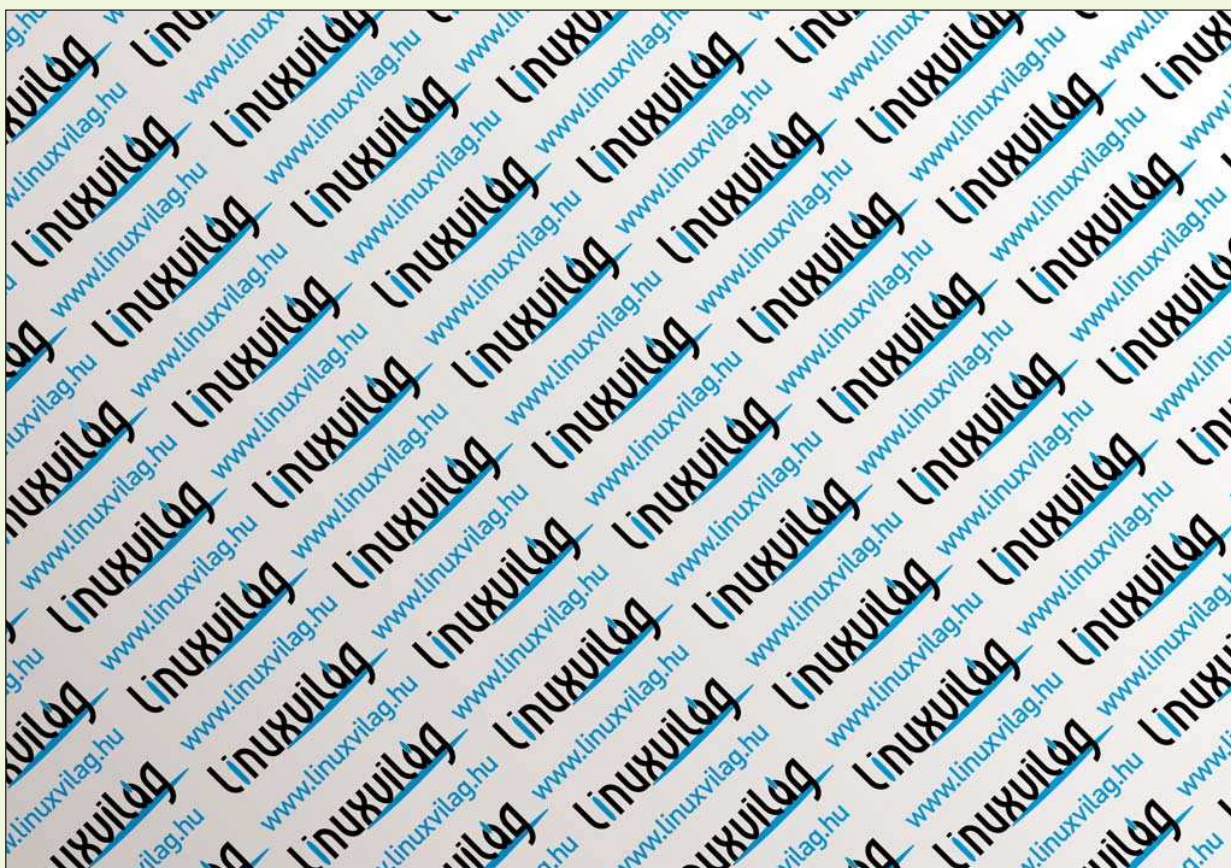
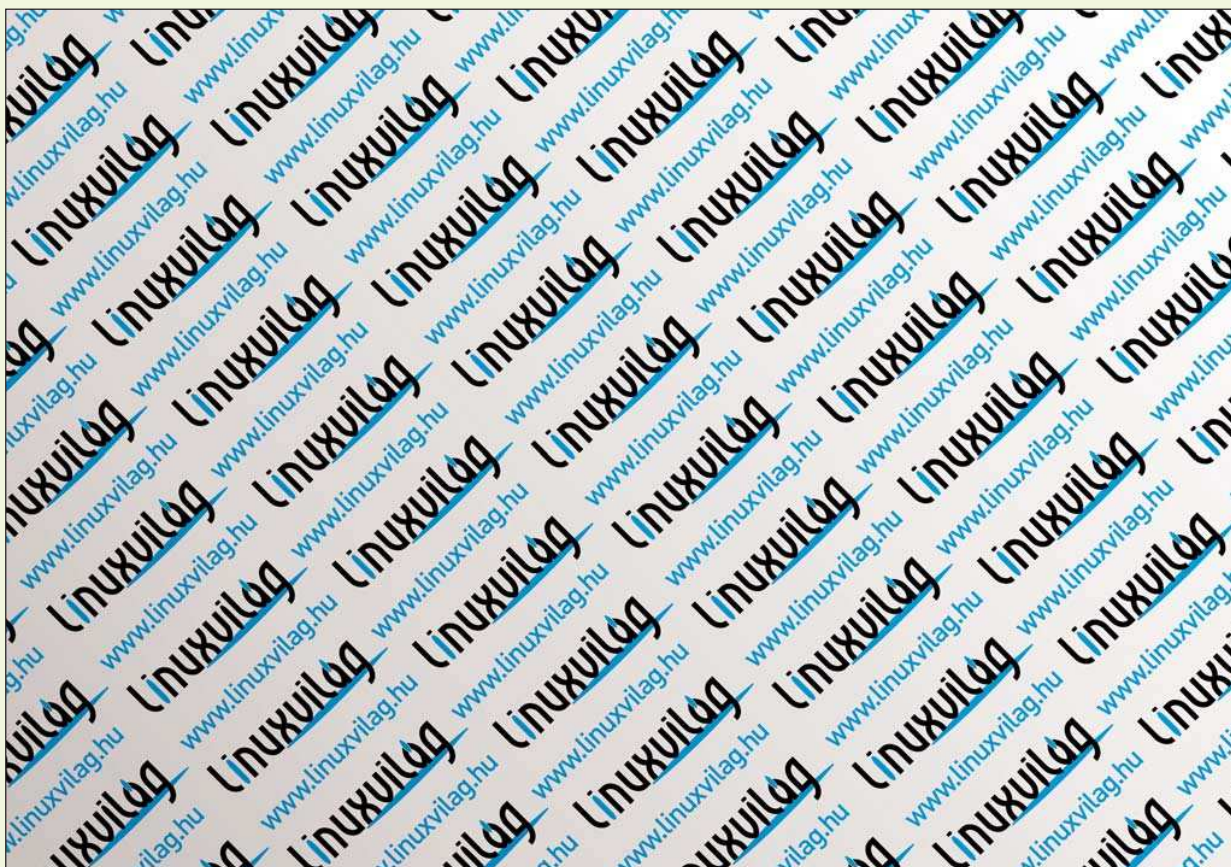
**Auth Gábor**  
(auth.gabor@enaplo.hu)

Egy pécsi középiskolában informatikát és programozást oktat.

Tíz éve botlott először a UNIX rendszerekbe, 7 év Linux használat után kapta el a FreeBSD lázat, amiből máig nem tudott kigyógyulni.

### KAPCSOLÓDÓ CÍMEK

KDE projekt oldala  
➔ <http://www.kde.org>



© Kiskapu Kft. Minden jog fenntartva