

## A hódító Konqueror

A Konqueror egy webböngésző, egy fájlkezelő, egy komplex megjelenítő, egy teljes FTP-kliens és egy teljesen személyre szabható program egyben.

© Kiskapu Kft. Minden jog fenntartva

**A** *Konqueror* név egy a korábbi böngészőgenerációk szójátékára vezethető vissza.

Először volt a *Navigator* a *Netscape*-től, majd a felfedező, alias „*Explorer*”, és most a tulajdonképpen angol hódító „*conqueror*”, *K* betűvel írva. A *K* a *KDE* felületre utal. (Tapasztaljuk ezt nagyon sok *KDE*-s programnál).

A következőkben *SUSE 9.2*

*Professional* operációs rendszer, *KDE 3.3* grafikus felület alatt mutatom be a *Konqueror* használatát.

A *Konqueror* indítása után megjelenik a bemutatkozó oldal (1. ábra), ahol egy háromoldalas gyorstalpalót olvashatunk. További linkeken keresztül új ismeretekkel lát el bennünket, például elérhető a *SUSE HelpCenter*-e, vagy hogyan oszthatjuk meg a képernyőnket vízszintesen illetve függőlegesen. Vegyük sorra a képességeit.

### Konqueror mint webböngésző

A *Konqueror KHTML* modult használ. (Ugyanezt a modult használta fel a *Safari*.) Ez képessé teszi a *Konqueror* a *HTML 4.01* értelmezésére (2. ábra), van benne beépített *Java*, *CSS2* és kétirányú írás támogatás (ilyen például az arab). Támogatja továbbá a *Java* kiskalkulációsokat (applet) valamint az olyan *Netscape* bővítményeket (*Plug-In*), mint a *Flash*, a *Real Audio*, a *Real Video*, a *PDF*, az *rpm* és az *SSL*.



■ 1. ábra A *Konqueror* indítása után megjelenik a bemutatkozó oldal

Úrlapkitöltés használata során megjegyzi az oldalakhoz tartozó beviteli mezők értékeit, mellyel nagyban meggyorsítja az oldalakra való bejelentkezést, vagy adott esetben a rendelések-nél szereplő címek ismételt megadását, de ez csak egy pár eset a felhasznált területek közül.

A menüsört az *ALT* billentyű és a kiemelt betűk lenyomásával érhetjük el. Így a „*Cím*” menüt az *ALT + C* együttes lenyomásával jeleníthetjük

meg. Az ablakra vonatkozó műveleteket az 1. Táblázat foglalja össze. Lehetőségünk van az adott webcím linkként, illetve fájlként való közvetlen elküldésére levélben. Ehhez meghívja az alapértelmezett levelezőszoftvert segítségül. (nálam *KMail*) Ebben a menüben található a weboldal mentése és nyomtatása is, továbbá a más böngészővel megnyitása. (például *Opera*, *Mozilla*, *Firefox*) Ezenkívül a fellelptett *HTML*- szerkesztők sorakoznak



2. ábra A Linuxvilág weblapja



3. ábra Hogyan oszthatjuk meg ablakunkat vízszintesen és függőlegesen

© Kiskapu Kft. Minden jog fenntartva

fel, mint webszerkesztők. (*Bluefish, Quanta plus, KVim*) Láthatjuk a menü utolsó sorában a kilépés gyorsbillentyű kombinációját. (**CTRL + Q**) A „*Szerkesztés*” menüben a szokásos parancsokat találjuk, úgy mint (ha ki

Az „*Ugrás*” menüben az eddig megjelenített oldalaink között vándorolhatunk, egyesével vagy a lent megjelenő listából kiválasztva közvetlenül. Az ugrás az alkalmazásokra, beállításokra és eszközökre egy-egy speciális címet

beállítások”-nál engedélyezhetjük a *Java, JavaScript, Cookie-k*, Bővítőmodulok használatát, a képek automatikus betöltését, (régén lassabb internet kapcsolat esetén nagy hasznunkra vált) a *Proxy*, illetve a gyorsrár működését. „*A weboldal lefordítása*” akkor válhat számunkra nagy segítséggé, ha bizonyos információkat olyan oldalakon találhatunk meg, amelyeknek nyelvét nem ismerjük. Angolról, franciáról, németről keresztbe fordít, azaz bármelyikről bármelyikre elérhető a fordítás. Angolról 14 nyelvre képes fordítani. „*A weboldal learchiválása*” annyiban különbözik a „*Mentés másként*”-től, hogy az oldalhoz tartozó képeket is lementi. Ha bizonyos oldalak egyfajta böngészőre vannak optimalizálva például *Internet Explorer*, és helytelenül, vagy egyáltalán nem jelennek meg, akkor „*A böngészőazonosító megváltoztatása*” során rá tudjuk kényszeríteni az oldalt a megjelenítésre.

A *Beállítások* menüben érhető el a „*Eszköztárak*” megjelenítése négy különböző eszköztárral. (*Fő, Extra, Címmegeadási és Könyvjelző-eszköztár*) Teljes képernyős módra a **CTRL + Shift + F**-fel válthatunk, míg a menüsört a **CTRL + M**-mel tüntethetjük el. Váltogathatunk a nézetprofilok között, úgy mint „*Egyszerű böngésző*”, „*Lapozós böngésző*”, „*Fájlkezelés*”, „*KDE-s fejlesztés*”, „*Midnight Commander*”, és a „*Webböngészés*”. A „*KDE-s fejlesztés*” megjelenít egy több lapból álló oldalstruktúrát, ahol dokumentációk

1. táblázat *Ablakra vonatkozó műveletek*

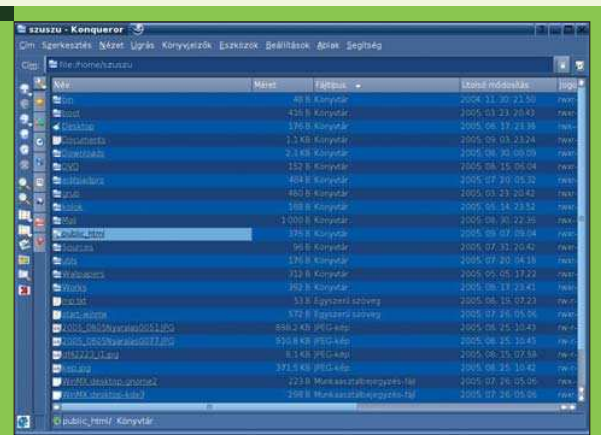
CTRL + N	Új ablak
CTRL + SHIFT + N	Új lap
CTRL + D	Ablak duplikálása
CTRL + O	Cím megnyitása (ami gyorsabban is kivitelezhető az Alt + M alkalmazásával)

van jelölve egy szövegrész) a „*Másolás*”, „*Minden kijelölése*”, „*Keresés*” és a „*Következő keresése*”. A hozzájuk tartozó gyorsbillentyűk a megszokottak. Rendre **CTRL + C**, **CTRL + A**, **CTRL + F** és az **F3**. A „*Nézet*” menüpontban a „*Nézetmód*” alatt a beágyazott modulokat találjuk. Elsődlegesen természetesen a *KHTML-t*, hiszen így látjuk rendesen a weboldalt. A modulok sorát a beágyazott kódszerkesztők a *Kate* és a karakteres *Vim* követi. A feltüntetett utolsó modul a *KimageMapEditor*, melynek segítségével az oldalon található képeket nézegethetjük. Ebben a menüpontban nyílik lehetőségünk a betűméretek nagyítására/kicsinyítésére (**CTRL + +/CTRL + -**), ami segíti az olvashatóságot. A „*Biztonság...*” menüben az *SSL* titkosításokat tudjuk kezelni. Ha nincs bekapcsolva az automatikus frissítés az „*Eszközök*” menüben, akkor **F5** lenyomásával frissítjük a weboldalainkat.

takar. Ezekről később még lesz szó. Az „*Automatikus indítás*” megjeleníti a *.kde/Autostart/* alkönyvtárt, ahova létrehozhatjuk azokat a például programokra mutató linkeket, amiket a *KDE* betöltése során automatikusan el szeretnénk indítani. „*A leggyakrabban felkeresett oldalak*” menüpont neve azt hiszem magáért beszél. A *Könyvjelzők* menüben a fontosnak tartott linkjeinket tárolhatjuk. Adott linkre új könyvjelzőt a **CTRL + B** billentyűkombináció segítségével tehetünk. Előbb többet annyi lesz, hogy logikailag érdemes őket csoportosítani, ehhez nyújtanak segítséget az „*Új könyvjelzőmappa*” és „*A könyvjelző módosítása*” menüpontok. Az „*Eszközök*” menüpont alatt találhatjuk többek közt az „*Automatikus frissítés*” menüt. Ez nagyon jó lehet egy online sportközvetítés során például sakk, vízilabda stb. A „*HTML-*



■ 4. ábra A Navigációs panel és a Parancsértelmező megjelenése a fájlkezelőben



■ 6. ábra A Fájlkezelő



■ 5. ábra Hibajelentés küldése

2. táblázat A Konquerorral használható protokollok

http:// vagy https://	weboldal
ftp://	FTP -Kliens
file://	normál fájlkezelő
fish://	SSH -Kliens
smb://	Samba megosztások
lan://	Lan megosztások
imap://	IMAP Server hozzáférés
ldap://	LDAP Server hozzáférés
settings:/	Rendszerkonfiguráció (olyan mint a vezérlőpult, csak Explorer szerűen megjelenítve)
programs:/	Az alkalmazásokra mutat
service:/	SLP-Kliens
info:/	Infooldal
man:/	Manual oldalak

olvashatók a KDE fejlesztésről, a Trolltech-es Qt-ről, és a gcc-ről. Hasonlóan többlapos oldalstruktúra

a „Lapozós böngésző”, de itt a kde.org, kde-look.org, kde-app.org, és a dot.kde.org jelenik meg.

„A billentyűparancsok beállítása” hatására megjelenik egy olyan szerkesztő, ahol az összes menüpont fel van sorolva a hozzátartozó alapértelmezett billentyűparancsokkal. Ezeket megváltoztathatjuk esetleg újakat definiálhatunk. „Az eszköztárak beállítása” teljesen hasonló mint más programokban. Az adott eszköztárra felvehetünk illetve eltávolíthatunk menüket.

A „Beállításokban” az utolsó menüpont „A(z) Konqueror beállítása”, erről majd később lesz szó.

Az „Ablak” menüben találunk néhány hasznos funkciót. Ilyenek például a „Nézetválasztás függőlegesen” és a „Nézetválasztás vízszintesen”.

Egy extrém helyzetet mutat a 3. ábra. Mindig az az ablakrész az aktív, ahol a bal alsó sarokban lévő RadioButton zölden világít. A fent említett képen a felső ablak. Az aktív ablakrészt a CTRL+SHIFT+R-rel zárhatjuk be.

Az „Ablak” menüben is megtalálható az „Új lap” menü és egy kicsit másként az „Az ablak duplikálása”, mégpedig „Az aktuális ablak duplikálása” néven. A különbség csak annyi, hogy itt új lapot nyit meg ugyanabban az ablakban, míg a „Cím” menüben szereplő, új ablakot is.

Parancsértelmezőt az ablak alatt, Navigációs panelt az ablak bal oldalán jeleníthetünk meg. (4. ábra)

Az utolsó menüponthoz értünk, ami nem más mint a „Segítség”. A szokásos menüpontokkal megtűzdelve: „Konqueror kézikönyv”, „Mi ez?”, „Névjegy: Konqueror”, „Névjegy: KDE”, „A Konqueror bemutatkozó oldala”. (már találkozhattunk ezzel

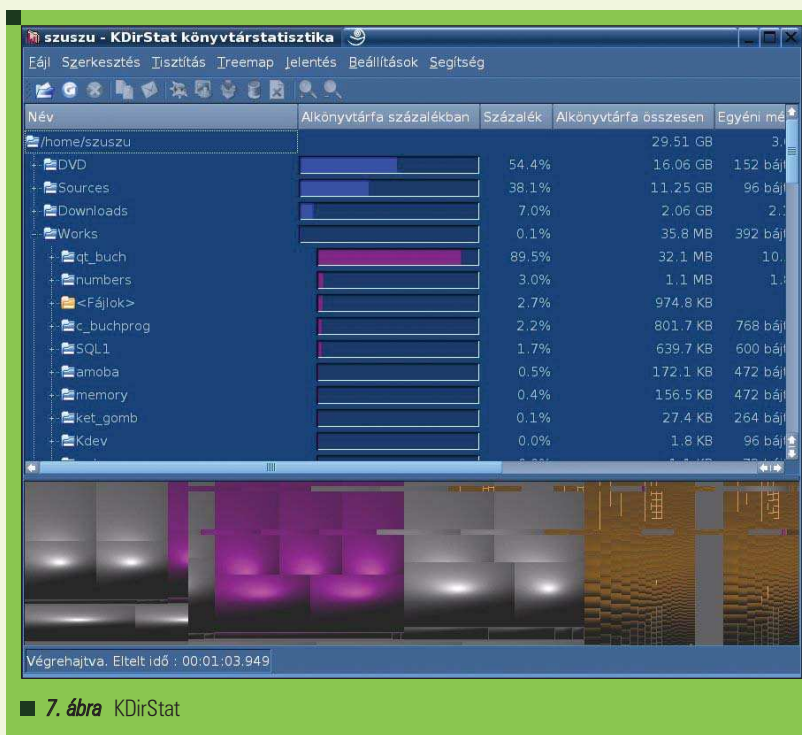
az oldallal a leírás elején 1. ábra) A „Hibabejelentés...” alkalmazása során segítséget nyújthatunk a fejlesztőknek a hibák feltárásában. (5. ábra) A címsorba írt előtagok segítségével a *Konqueror* más és más képességét érhetjük el. A lehetséges protokollokat a 2. Táblázat foglalja össze.

### Konqueror mint fájlkezelő

Alapesetben a *Konqueror* egy egypaneles fájlkezelő (6. ábra), de mint fentebb a webböngésző részben már írtam, itt is használhatjuk a „Nézetválasztás függőlegesen” vagy a „Nézetválasztás vízszintesen” menüket, ami után már mint kétpaneles fájlkezelőt használhatjuk. Lehetőség nyílik a „Drag and Drop”-ra, ami nemcsak a panelek között működik, hanem az ablakok között is.

A „Cím” menüben megjelenik két új lehetőség. Az egyik a *KDirStat* (7. ábra). Ez nem más mint egy statisztikai elemzés alkönyvtárszerkezetünkről, rengeteg hasznos információval megspékelve. Az egyik legfontosabb, hogy melyik alkönyvtár mennyi helyet foglal el a winchesterünkön. A könyvtárstatisztika számos lehetőséget tár elénk, de ez már egy másik alkalmazás másik történettel. A másik új lehetőség a *Cervista*. Fejlesztések során, verziókövetésnél van szerepe. Aki dolgozott már nagyobb projekten, annak nem kell ecsegetni a jelentőségét.

A „Szerkesztés” menüben megjelent az „Új elem létrehozása”. Létrehozhatunk alkönyvtárat, fájlt, és eszközt. Fájlok közül pl.: prezentációt, szöveges dokumentációt, egyszerű szöveget, táblázatot, *HTML* -t és mindenek előtt alkalmazásra mutató linket. Eszközök lehetnek például a háttérterek. Mivel manapság egyre jobban terjednek a digitális kamerák, így ez sem maradhatott ki az eszközök közül, menüpontot tekintve „Digitális kamera...”. Hasznos segítségnek számít a másolásoknál, áthelyezéseknél, törléseknél a „Kijelölés” használata. Vigyázat a kijelölés érzékeny a kis- és nagybetűkre, vagyis a *JPG* és a *jpg* különbözik! Ha már van(nak) kijelölt állományaink azt lehet átmásolni, áthelyezni, átnevezni, beilleszteni és törölni. Kétféleképpen törölhetünk. Az első lehetőség egy átmeneti tárolóba történő áthelyezést takar, ez „A szemétkosárba dobás”, a második fizikai törlés is egy-



7. ábra KDirStat

3. táblázat Kijelölési műveletek

CTRL + +	Kijelölés hozzáadása
CTRL + -	Kijelölés törlése
CTRL + *	Kijelölés invertálása
CTRL + U	Kijelölés megszüntetése
CTRL + A	Mindent kijelöl

ben. A törlés egy olyan művelet, ami megerősítést kér arról, hogy biztosan ezt akarjuk -e csinálni. Nem jó dolog, ha véletlenül olyan állományt vagy alkönyvtárat törölünk le, amit nem szerettünk volna. Azonban lehetőség nyílik ennek a megerősítési kérelemnek a kiiktatására.

A fájlokhoz, alkönyvtárhoz tartozó tulajdonságokat az *ALT + Enter*-rel nézhetjük meg. Itt nem csak a fájl, alkönyvtár jellemzője jelenik meg, hanem a jogosultságok, és alkönyvtárak esetében a megsztás is.

A „Nézet” menü teljesen kicserélődött a webböngészőhöz képest. A nézetmódban „Ikonos”, „Lista”, „Fastruktúra”, „Lista (rövid)”, „Lista (részletes)”, „Szöveges”, „Gwenviwe Image Browser View”, „Fájl méret-nézet”, „KFileReplace”, „CVS-kliens” -t találunk. A nézetmódokban egyesével kapcsolhatjuk ki/be a megjelenített

mezőket. Ezeket érdemes otthon kipróbálni. Mindenkinek más és más nézetmód a szimpatikus. Hasznos, ha tudjuk, hogy ebben a menüben kapcsolhatjuk be a rejtett fájlok megjelenítését.

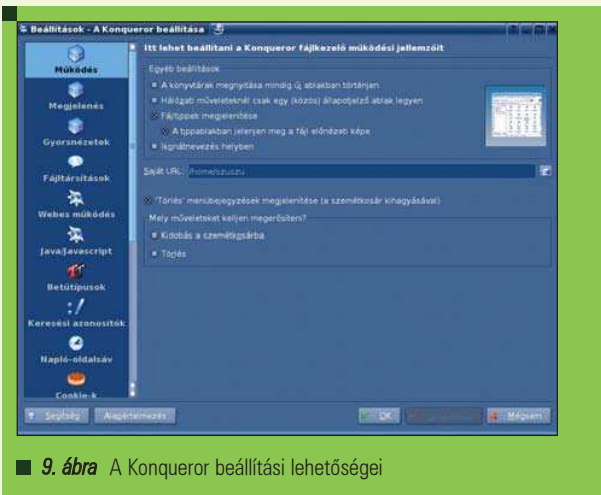
A „Nézet” -ben utolsó menüpont „A háttér beállítása”. Használhatjuk a szokásos színválasztó rendszert, vagy képeink közül válogathatunk és helyezhetünk be belőle háttérnek. Mindkettőt könnyen kezelhetjük.

Az „Ugrás” és a „Könyvjelzők” menük nem változtak.

Az „Eszközök” -ben megjelenik a „Fájlkeresés...” menüpont. Kereshetünk fájlra, alkönyvtárra, tartalomra, tulajdonságra. Használhatjuk a helyettesítő karaktereket, úgymint \* és ?. Vannak olyan esetek, amikor egy alkönyvtárban rengeteg állomány van, számunkra meg csak bizonyos állományok érdekesek. Ekkor jut szerephez



■ 8. ábra Qwenviwe Image Browser View



■ 9. ábra A Konqueror beállítási lehetőségei

a „Nézetszűrő”. Alkalmazása során a nekünk tetsző, nekünk fontos állományainkat tudjuk kilistázni. Rögtönzött weboldalt tudunk létrehozni képeinkből a „Képbemutató létrehozása...” menüvel. Lehetőségünk nyílik nemcsak az adott alkönyvtár, hanem az ő alkönyvtárainak hozzávételére is. Rekurzió mélységet állíthatunk be, hogy milyen alkönyvtármélységig dolgozza fel a struktúrát. Alap esetben végtelenre van állítva. Beállíthatjuk a betűtípust, betűméretet, a képek számát soronként, hogy csak egy pár lehetőséget említsék. A „Beállítások” -ban aktív lett „A könyvtárnézet mentése” menü, ami arra szolgál, hogy a Konqueror megjegyezze az aktuális könyvtárhoz tartozó tulajdonságokat pl.: nézetmód, háttér. Az utolsó két menü „Ablak” és „Segítség” teljesen megegyezik a webböngészőnél találhatóakkal.

**Konqueror mint komplex megjelenítő**


A Konquerornak beépített fájlmegejelentő szolgáltatása van. Azaz képes a képeket, dokumentumokat, bizonyos fájlokat anélkül megjeleníteni, hogy valamilyen külső segédprogramot kelljen elindítanunk hozzájuk. A képek megjelenítésére a KView -t, a szöveges dokumentumok megjelenítésére a KWrite -ot, (szövegkiemeléssel) a PostScriptekhez a KGhostview -t használja. DVI megjelenítő a KDVI. Minden KOffice dokumentumot képes megjeleníteni a hozzátartozó alkalmazással. A képek megjelenítésére olyan szinten felkészítették, hogy külön nézetmódot is kapott. „Gwenviwe Image Browser View” (8. ábra) E nézetmód

használat során az eszköztáron megjelenik az előre és hátra nyíl, a forgatás és a diavetítés ikon.

**A Konqueror beállítási lehetőségei**

A „Beállítások” -nál találhatjuk „A(z) Konqueror beállítása...” menüpontot. Rákattintva a menüpontra megjelenik egy 17 pontból álló menürendszer (9. ábra). A „Működés” -nél a fájlkezelő működését állíthatjuk be. Itt találkozunk a művelet megerősítés ponttal. Korábban ugye volt szó arról, hogy a törlés műveletét meg kell erősíteni, hát itt kikapcsolhatjuk. :) „Megjelenésnél” a fájlkezelő jellemzőit szabályozhatjuk pl. betűtípus, szín. „Gyorsítók” szolgál arra, hogy egyes fájlokba már ikonképzetbe bepillanthassunk. „Fájltársítások” -nál rendelhetjük össze a fájl típusokat az alkalmazásokkal. „Webes működés” -el a webböngésző részeinek működését szabályozhatjuk. Például az automatikus úrlapkitöltés engedélyezése vagy tiltása, az egér működése az oldalon, linkek aláhúzása vagy a képek automatikus betöltése, hogy egy párat kiemeljek a lehetőségek közül. „Java/Javascript”: Java és Javascript beállításai. „Betűtípusok” a webböngésző betűtípusainak beállításaira vonatkoznak. „Keresési azonosítók”-ról olvashattunk már a bemutatkozó oldalon. Itt szabhatjuk személyre azokat a címrövidítéseket, keresőazonosítókat amiket a címsorba írunk. például: ha a Google -n szeretnénk Linux után keresni, akkor elég a címsorba beírni a gg: Linux címet. Ezáltal nem kell először behozni a Google -t és a kereső mezőbe beírni a Linuxot,

hanem egyből megkapjuk a keresés eredményét. Saját rövidítéseinkkel bővíthetjük a listát, így nagymértékben meggyorsíthatjuk kedvenc oldalaink elérését. „Napló-aldalsáv”, „Cookie-k”, „Gyorstár”, „Proxy” azt takarja, amit a neve hordoz. „Stíluslapok” tükrözik a CSS használatát. A „Titkosítás” és a „Böngészőazonosító” -ról pedig volt szó a Konqueror mint webböngésző részben. Egy beállítási lehetőséget említenék még meg itt, ami könnyíti, és gyorsítja a fájlkezelő működését, ez a „Gyors másolás és mozgatás” A vezérlőpult, KDE-komponensek, fájlkezelő alatt érhető el. Arra szolgál, hogy a „Másolási műveletek”, „Mozgató műveletek” során mennyi könyvtárat jegyezzen meg. Alapértelmezett értéke 5, ami még nem zavaró és általában elégnek is bizonyul. A Konqueror egy rendkívül összetett és nagy tudású, számos hasznos lehetőséggel ellátott, mégis könnyen kezelhető programrendszer. Kipróbálásához jó időtöltést kívánok. Biztos vagyok benne, hogy a program senkinek sem okoz csalódást.



**Szurmai László**  
 (laszlo.szurmai@hu.bosch.com)  
 4 éve foglalkozom Linuxszal. Leginkább az adatbázis-kezelés érdekel, ezzel foglalkozom már 7 éve hol mellék hol főállásban. Asztaliteniszem a Kispest III csapatában. Játszani a Diablo II -vel a Battle.net-en szoktam.