

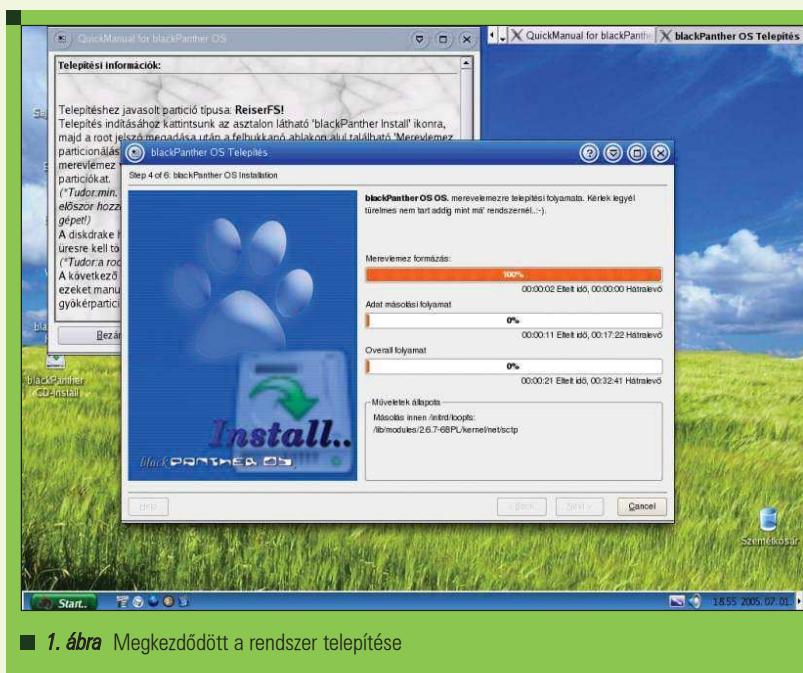
## blackPanther OS – kicsi, fekete, a miénk...

Talán kevesen tudják, hogy mi magyarok immár három Linux terjesztéssel büszkélkedhetünk. Ezek egyike, a blackPanther OS, amely még soha nem szerepelt a Linuxvilág hasábjain. A hiányosságot ezennel pótoljuk.

**A** blackPanther OS, amely „érkezési sorrendben” a második magyar Linux terjesztés volt, jelenleg a 4.2-es verziójánál tart. Amikor az első magyar Linux változat megjelent, sokan csóválták a fejüket, hogy miért, és ugyan minek kell egy ilyen kis országnak külön utakon járnia, és saját Linux disztribúciót fejleszteni, ahelyett, hogy bekapcsolódna valamelyik nagy nemzetközi projektbe. Aztán sokan elkezdtek használni a magyar Linuxot és a moraj elült. Amikor azonban a blackPanther OS megjelent, ismét lehetett hallani olyan hangokat, hogy minek még egy magyar Linux. Ha nem lenne magyar Linux, akkor valószínűleg az lenne a baj... Egyetlen összeállítás se lehet jó mindenkinek, de éppen a választás lehetősége adja a Linux szépségét. Aki minden egyes beállítást maga szeretne elvégezni az ebben a világban ugyanúgy megtalálja a neki szánt terjesztést, mint az, aki 10 perc alatt telepíthető rendszerre vágyik. Ami tehát a hitvitákat illeti, éljen a pluralizmus!

### Beszerezés, telepítés

A telepítő CD-t a [ftp://ftp.blackpanther.hu/blackPanther.OS/All/v4.2\(route\)/](ftp://ftp.blackpanther.hu/blackPanther.OS/All/v4.2(route)/) helyről tölthetjük le. A blackPanther 4.x különlegessége, hogy a telepítőlemez egyben Live CD is, tehát úgy is kipróbálhatjuk ezt a terjesztést, hogy nem telepítjük. Egyszerűen csak be kell bootolnunk a CD-ről, és máris kapunk egy teljes, működő rendszert. Bootolás közben az F2 gombot megnyomva figyelhetjük, hogy a rendszer éppen milyen feladatokat hajt végre. Elindulás után



1. ábra Megkezdődött a rendszer telepítése

automatikusan beléptet bennünket a rendszer *bpuser* felhasználói névvel. Kapunk egy részletes magyarázatot is arról, hogyan telepíthetjük a blackPanther-t a számítógépünkre. Mielőtt azonban ezt megtennénk, nézzük meg, mi is található pontosan az első lemezen.

### Mit tartogat számunkra a fekete párdúc?

Az első benyomás igencsak pozitív. Szép zöld búzatábla a háttér, az ablakok árnyaltak, bár az ablakkeretek kicsit nagyok, a rajta található gombok szépek, és animáltak. Aztán hirtelen bebarrul a búzatábla, és én csak nézek, hogy mit rontottam el. Később

rájövök, hogy semmit, a háttérkép periodikusan változik. Sajnos az ablakok mögötti árnyak az ablak mozgatása közben nem jelennek meg. Ez egyértelműen az ablakkezelő hibája. De lássuk, mit is kapunk a blackPanther OS 4.2-vel. Először is a *Start...* menüben találunk egy *CrossOver Office* rendszert. Ez kereskedelmi termék, így a disztribúció csak egy 30 napos próbaverziót tartalmaz belőle. A *CrossOver Office* segítségével *Windows* alá írt irodai alkalmazásokat tudunk használni Linux platform alatt. Meglepetésként ért, hogy a blackPanther már a 2.0-ás *OpenOffice.org*-gal készült, pontosabban a 1.9.107-es magyar nyelvű build-et tartalmazza.

A felhasználói programok terén amúgy nagy meglepetés nem ért: a legismertebb programokat (*Mozilla Firefox, Mozilla Thunderbird, Evolution, Mplayer, XMMS, Gimp 2.0, K3b, Krusader*) megtalálhatjuk az első CD-n. Bár sok választási lehetőségünk nincs azzal kapcsolatban, hogy milyen feladatra melyik szoftvert akarjuk használni, mindegyik típusból a talán legismertebb rendelkezésünkre áll. A többi CD-n, illetve a csomagokat netről letöltve azonban kedvünkre válogathatunk zenelejátszók, és böngészők között.

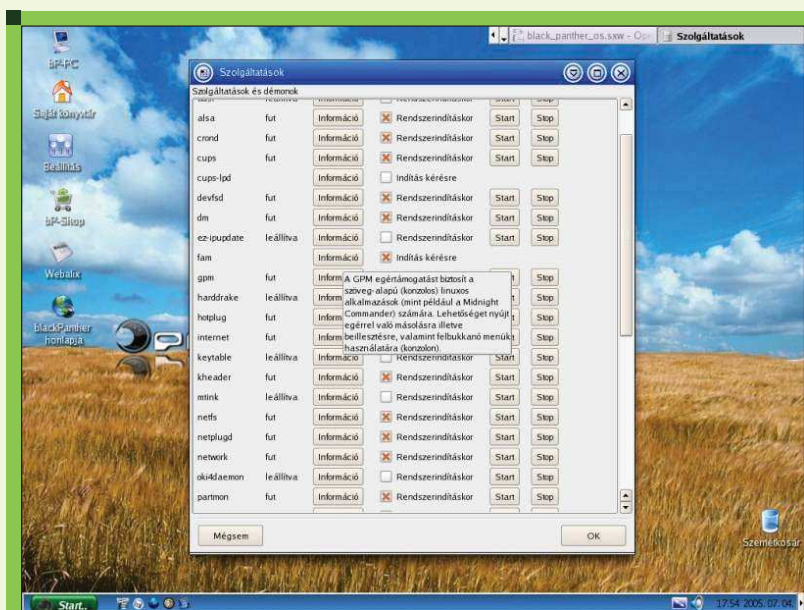
Még a telepítés előtt gyorsan ki is próbáltam az operációs rendszert. Pendrive-ból többfélélt is gond nélkül felismert, de az **USB-s** külső merevlemezemet nem. Az **MP3** lejátszás sem sikerült elsőre, mert a hangerők alpból 0-ra voltak állítva, de ez csak apróság. Nagyon tetszett az a megoldás, hogy az **XMMS** bizonyos információkat ideiglenesen kitett a képernyő aljára zöld színnel. Amikor például az egyik szám véget ér, akkor megjeleníti a következő adatait.

### A Párduc-lak kialakítása

Amennyiben nem zártuk be a telepítést segítő ablakot, akkor ennek segítségével végezzük el a telepítést. Először is kattintsunk az asztalon található **blackPanther CD-Install** ikonra, és gépeljük be a root felhasználó jelszavát, ami alapértelmezésben **root**. Válasszuk ki a kívánt nyelvet, és szükség esetén végezzük el a particionálást a **DiskDrake** segítségével. Természetesen a telepítés előtt egy másik program segítségével is megtehetjük ezt, illetve meg is formázhatjuk a partíciókat. Aki nem nagyon ismeri a **DiskDrake**-et, annak ezt a megoldást javaslom.

Ha már előre elkészítettük a partíciókat a **blackPanther** számára, akkor a **DiskDrake**-en belül a **Leválasztás** gombbal válasszuk le őket, mivel a rendszer valószínűleg automatikusan felcsatolt mindent, amit felismert. A megfelelő csatolási pontokat a **Csatolási pont** menüben állíthatjuk be.

Ha már van egy szabad partíciónk a rendszer számára, de nincsen megformázva, akkor először váltsunk át szakértői módba, itt válasszuk ki a gyökérpartíció típusát (javasolt a **ReiserFs**), majd formázzuk meg. Ha már van már valamilyen Linux a gépünkön – aho-



2. ábra A szolgáltatások beállítása sem nehéz feladat

gyan az enyémen is volt – akkor nem kell feltétlenül egy másik swap partíciót létrehozunk. A két **Linux** rendszer nyugodtan használhatja ugyanazt a csereterületet, hiszen úgysem futnak egyszerre a gépünkön.

A következő lépésben kijelölhetjük, hogy akkor melyik partíciókat is szeretnénk felhasználni a merevlemezünkön a **blackPanther OS** számára. Itt megadhatjuk még a **/home**, **/var** könyvtáraknak szánt partíciókat is. Még a rendszer egyszer rákérdez, hogy akkor biztosan ezekkel a beállításokkal szeretnénk-e telepíteni az operációs rendszert, és elindul a telepítés (1. ábra), ami nekem 23 percet vett igénybe egy 1,5 GHz-es **Centrino** processzorral szerelt notebookon. Utána be kell állítani, hogy a rendszert betöltő **LILO** a **Master Boot Record**ba, vagy csak a saját partícióra települjön, ha már van valamilyen boot-managerünk, akkor célszerű azt meghagyni, és az új **blackPanther OS**-t felvenni bele, ha még nincs ilyen, akkor mindenképpen azt válasszuk, hogy a **LILÓ** a **Master Boot Record**ba telepítse magát.

Amennyiben már telepítve van a **GRUB**, akkor a telepítés után a **blackPanther OS** nem fog szerepelni a menüben. Ilyenkor a **/boot/grub/menu.lst** fájlban megtalálhatjuk a **GRUB** menüjét, ezt egészítsük ki a következő három sorral:

```
title blackPanther OS
kernel (hd0,xx-1)/boot/vmlinuz
root=/dev/hdaxx
initrd (hd0,xx-1)/boot/
initrd-2.6.7-6BPL.img
```

Természetesen **xx** helyére a megfelelő partíció számát írjuk, **xx-1** helyére pedig értelemszerűen **XX-1** kivonás eredményét helyettesítsük be. Ezután adjuk ki a

```
grub-install /dev/hda
```

parancsot, és máris bootolhatjuk a **blackPanther OS** rendszerünket. A telepítés utolsó szakaszában adjuk meg az új root jelszót, majd kattintsunk a **Jelszó írás** gombra. Utána felvehetünk még tetszőleges számú felhasználót, és indítsuk újra a frissen telepített rendszerünket. Az újraindítás ugyanaz a kép fog fogadni minket, mint a **Live CD** indítása után, ezen ne lepődjünk meg, még el kell végezni egy kis módosítást ahhoz, hogy a feltelepített rendszerünk teljes értékű legyen. A telepítést segítő ablakban keressük meg az utolsó előtti lépését a telepítésnek, innen megtudhatjuk, hogy ahhoz, hogy egy működő rendszert kapjunk a **Takarítás** gombra kell kattintanunk. Ezt a műveletet a rendszer gyorsan el is végzi, majd pedig kezdődhet a beállítás.

## Szelidítsünk párdutot!

A takarítás után a rendszer automatikusan felajánlja a rendszer beállításait, melyeket természetesen később is beállíthatunk a **Rendszer/Beállítás/blackPantherOS Control Center** menüpontban. Először is a futó szolgáltatásokat van lehetőségünk beállítani (2. ábra).

A szolgáltatások beállítását egyszerűen el tudjuk végezni, minden egyes szolgáltatás mellett az **Információ** gombra kattintva megtudhatjuk, hogy a szolgáltatás mire jó, a **Start/Stop** gombbal lehetőségünk van leállítani, illetve a **Rendszerindításkor** négyzet mellett lehetőségünk van arra, hogy az adott szolgáltatást minden rendszerindításkor elindítsuk-e vagy sem. A következő lépés a hardverfelismerő, mely a számítógépünk összetevőit próbálja meg felkutatni. Ha valami nem működik megfelelően, akkor a baloldalon válaszszuk ki az eszközt, és a jobb oldalon megjelennek az eszköz paraméterei. Itt alul található a **Modul beállítása** gomb, melyre kattintva elérhetjük, hogy az adott eszközt beállítsuk. Igaz én itt arra számítottam, hogy ha a merevlemez akarom beállítani, akkor nem egy particionáló program ugrik fel, bár mégis ez történt. A beállítás sok helyen nem érhető, sok helyen pedig túl bonyolult dolgokat kérdez a rendszer, ezért szerettem egyelőre ne változtassunk itt semmin, hanem haladjunk tovább.

A Rendszerindítás beállításai pontot én kihagytam, mivel a rendszert egy már létező **GRUB**-bal töltöttem be. Amennyiben viszont a **blackPanther OS LILO**-ját használjuk, akkor mindenképpen érdemes itt beállítani, hogy egyéb operációs rendszereket is el tudjunk indítani. A következő ablakban lehetőségünk van megváltoztatni a root felhasználó jelszavát, amennyiben ezt még nem tettük meg, akkor most mindenképpen fordítsunk erre is figyelmet, a legjobb ha a jelszavunk minimum 8 karakter, és nem csak betűket, és számokat, hanem speciális karaktereket is tartalmaz, például `#bJi8!Hj` egy jó jelszó.

## Tovább, tovább, tovább...

Most hogy már áll a rendszerem nem hagytam nyugodni, hogy hogyan oldjam meg a külső **USB**-s merevlemez-

met, illetve szerettem volna bekonfigurálni a hálózatot, hogy letölthessem a többi csomagot az internetről.

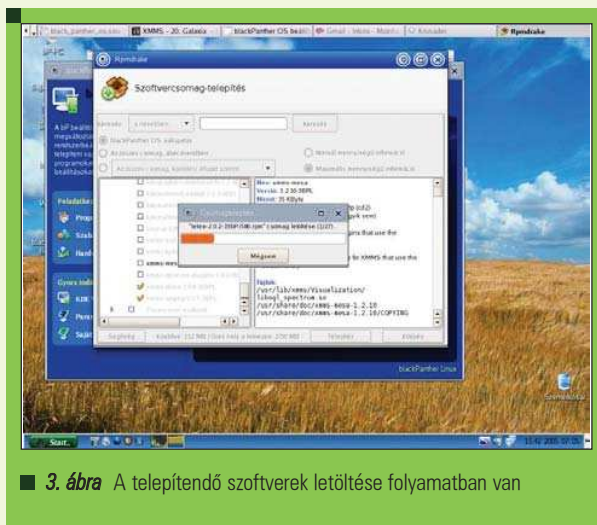
Az első meglepetés akkor ért, amikor bedugtam a hálózati kábelt a csatlakozóba. Nálam a **192.168.1.1**-es címen egy előre beállított **ADSL Router** csücsül, ezért gondoltam, hogy szépen beállítom majd, és akkor menni fog a net.

Hát nem így lett, bedugtam a csatlakozót, bebootoltam a rendszert, és a **DHCP** szerver tette a dolgát. Pillanatok alatt volt netem.

A hálózat tehát sikerült, bár sokat nem tettem az érdekében, úgyhogy már csak az **USB**-s merevlemezem volt hátra. A telepítés során egyszer már találkoztam a **Hardware felismerővel** úgy gondoltam, hogy segíthet majd most is. Meg is találtam a **Start..** menü, **Rendszer/Beállítás/Hardware/HardDrake** menüpontban található a **Hardware felismerőt**. A Lemezek között meg is találtam a hiányzó **sdb** eszközt, az alul található Beállítóprogram indítása után pedig könnyen sikerült felcsatlakoztatni az eszközt a számomra tetsző helyre. Ez még mindig nem oldotta meg teljesen a problémámat, mert most meg kézzel kellett csatlakoztatni az eszközt, így ha például az eszköz az **sdb1**, akkor a következő parancs root jogokkal való kiadása segít a problémán:

```
drakupdatefstab --auto --add
  /dev/sdb1
```

Miután a net is megy, gondoltam, hogy kipróbálom a csomagkezelőt, hiszen egy rendszernek ez az egyik legfontosabb része. **Start..** menü **Rendszer/Beállítás/Csomagoló/Szoftvertelepítés** és nem történt semmi, látszott, hogy megpróbál elindulni a program, de nem sikerült neki. Gyorsan rá is jöttem a hibára, mert furcsálltam, hogy nem kérte a rendszer az ilyenkor kötelező root jelszót. Ellenben ha a **blackPanther OS Control**



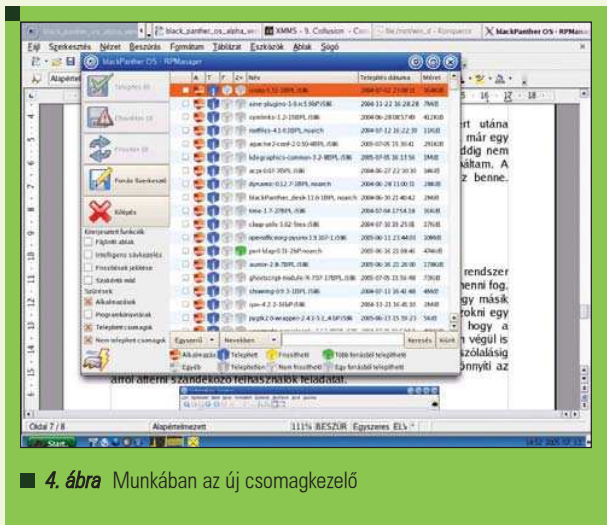
■ 3. ábra A telepítendő szoftverek letöltése folyamatban van

**Centeren** keresztül hívjuk meg a programokat akkor azok működnek. Innen már elérhető a **Szoftvertelepítés** menüpont. Hívjuk meg tehát ezt, és próbáljuk ki (3. ábra).

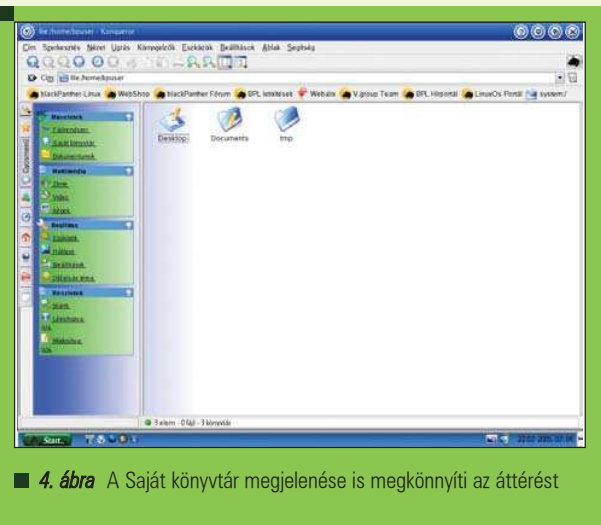
Első látásra nekem túl egyszerűnek tűnt a felülete. Mint minden esetben célszerű most is először a már frissíthető csomagokat feltelepíteni, mielőtt bármilyen más új csomagot telepítenénk. A frissíthető csomagokat a legördülő menü **Összes csomag, frissítés** elérhetősége alapján a listából ki tudjuk választani, hogy az összes frissíthető csomagot frissítsük. Ha ezzel készen vagyunk, akkor kedvünkre telepíthetünk új szoftvereket.

A telepítő figyel a függőségekre is, vagyis ha a telepíteni kívánt csomag másik csomagokra épül, akkor azokat is telepíti. Sajnos néhány esetben nem tudom, hogy miért, de nem sikerült a programhoz kapcsolódó **lib\*** csomagokat megtalálni, így bizonyos programokat nem tudtam feltelepíteni, meg lehetett volna azt is tenni, hogy ilyenkor a **Mandrake (Mandriva)** adott csomagjait telepítem helyette, hiszen a **blackPanther OS Mandriva** kompatibilis.

A telepítésnél viszont célszerű odafigyelni arra, hogy milyen csomagokat telepítünk, bár vannak **bPL** és **mdk** végű csomagok is, ez különösebb problémát nem jelent mivel a fejlesztők valószínűleg törekednek a kompatibilitásra. Persze ez nem azt jelenti, hogy a **Mandrake FTP**-ről letöltött csomagokat össze-vissza telepíthetjük, mert a végeredmény akár az is lehet, hogy végül **Mandriva** rendszerünk



■ 4. ábra Munkában az új csomagkezelő



■ 4. ábra A Saját könyvtár megjelenése is megkönnyíti az áttérést

lesz. A forrásokban található csomagokat nyugodtan felhasználhatjuk vagy ha rendelkezünk némi jártassággal és csomagismerettel akár külső csomagokat is használhatunk.

A csomagkezelő nekem valahogy nem esett kézre, ezért utána érdeklődtem annak, hogy mi a helyzet vele, és kiderült, hogy létezik már egy teljesen új, de egyelőre csak tesztverzió belőle, a neve *RPMManager*, természetesen addig nem nyugodtam, amíg meg nem sikerült szereznem, és ki nem próbáltam. A *blackPanther OS 5.x*-es verziójában már ez a csomagkezelő lesz benne. Felülete sokkal szebb, és átláthatóbb (4. ábra), mint az előzőnek, de még meg kell belőle várni a végleges verziót.

**Subjektív...**

Úgy álltam neki a szoftver tesztelésének, hogy *Linux* és *Linux* rendszer között nem lehet olyan nagy különbség, úgyhogy minden pikk-pakk menni fog. Közben rájöttem, hogy azért ez korántsem így van. Közel két éve egy másik disztribúciót használok, ezért első látásra kicsit furcsa volt, hozzászokni egy másik rendszerhez. Már a *Live CD* indítása közben feltűnt, hogy a *blackPanther OS* csapat sokat ad a szoftver külső megjelenésére, hiszen végül is ez az amit a felhasználók először látnak. A munkaterület megszólalásig hasonlít egy Windows operációs rendszer munkaterületére (5. ábra), ami nyilván megkönnyítheti az arról áttérni szándékozó felhasználók feladatát. Nagyon tetszik, hogy a telepítő *CD* egyben *Live CD* is, így először lehető-

ségünk van kipróbálni a rendszert, és csak ha már megszoktuk, tetszik, akkor kell telepítenünk, pontosan ebből kifolyólag viszont elég kevés program fért el az első *CD*-n, sajnos vagy nem sajnos a *Cross Over Office* demója elég sok helyet elfoglal teljes értékű, ingyenes programok elől.

Meglepetésemre az *OpenOffice 2.0*-ás változata van rajta a *CD*-n, ezzel elmentében sajnos például az *Acrobat Reader*-nek csak az 5.0-ás verzióját tartalmazza a disztribúció, gondolom ennek is vannak okai.

Új felhasználókat könnyen hozzávehetünk a rendszerhez, de ezeknek a felhasználóknak az alapértelmezett munkaasztaluk teljesen másképpen fog kinézni mint a *bpuser* felhasználóknak. Az, hogy a rendszer bootolás után rögtön a *bpuser* felhasználót jelentkeztette be engem egy kicsit zavart, de van benne ráció, hiszen aki most ismerkedik az operációs rendszerrel, annak így nem kell a belépéssel bajlódnia. Habár jó lenne megszokni a felhasználóknak azt, hogy mindig azonosítaniuk kell magukat a számítógép számára. Picit zavart engem az is, hogy a *Krusader* alapértelmezett képnézegetője a *Gimp2*, természetesen van ennél kisebb képnézegető is rendszerben, nem értem, hogy miért nem az az alapbeállítás. Mondjuk át lehet állítani könnyen, csak nem biztos, hogy egy kezdő felhasználó tudja, hogy mit kell ilyenkor tenni, márpedig egy kép megtekintése miatt a *Gimpet* elindítani kicsit luxus. Az *USB*-s eszközök csatlakoztatásával is volt még egy kis problémán, mert

ha ellenkező sorrendben dugtam be *Pendrive*-ot, és az *USB*-s külső merevlemezemet, akkor a rendszer az utóbbi bit nem csatolta fel megfelelően.

Ez engem egy kicsit zavart. De nem szabad elfelejteni, hogy több napot vett igénybe, amíg a jelenlegi *Linux* rendszeremet is úgy összeállítottam, hogy minden stimmeljen benne, a *Wlan* kártya meg még egy külön kör volt. Természetesen jó *Linuxhoz* mérten azóta szinte semmit sem kellett rajta átállítanom, és megbízhatóan működik. Pontosan ezért egy kis kutatómunkával *blackPanther OS* alatt is szerintem mindent sikerülne beállítanom, de ez túlmutatna a cikk terjedelmén, és mivel gondolom nem mindenkinek vannak ilyen gondjai, ezért nem untatnám az olvasókat feleslegesen ezzel.

A *blackPanther OS* számomra összességében kellemes élmény volt. Érzésem szerint nagyszerűen használható desktop rendszerként, szinte minden általános felmerülő feladatra alkalmazható csak az első *CD* telepítése után is vagy mint *Live CD*, de vállalati környezetben való alkalmazásával én inkább megvárnám az 5.0-ás verziót, hiszen a 4.2 csak a 4.0-ás frissített változata, míg a következő verzióban már sokkal több minden lesz benne, például az új csomagkezelő amely nekem sokkal jobban kézre áll. Remélem, hogy hamarosan az új rendszert is bemutathatjuk itt a Linuxvilág hasábjain.

Horváth Ernő  
(ernohorvath@gmail.com)