

Frugalware – Egy egyszerű de nagyszerű magyar Linux terjesztés

Frugalware, vagyis „gazdaságos áru”. Vajon mit jelenthet ez a szó? A www.distrowatch.org szerint ez egy magyar Linux terjesztés, amely ráadásul benne van a TOP40-ben.

© Kiskapu Kft. Minden jog fenntartva

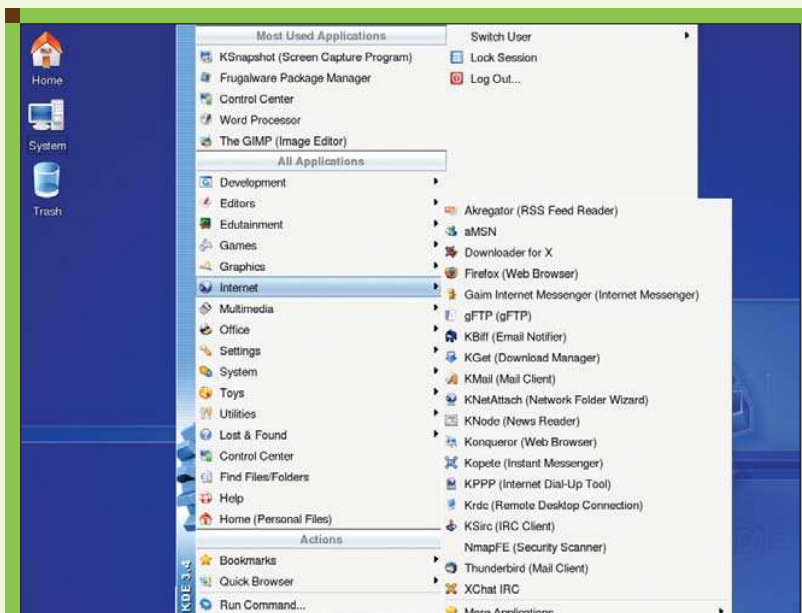
Valami végre elindult... Úgy tűnik, hogy lassan mi magyarok is kezdünk felébredni, hiszen immár több magyar fejlesztésű Linux terjesztéssel is büszkélkedhetünk.

Tulajdonképpen eddig is voltak olyan hazai fejlesztésű szabad szoftverek, amelyeket nem csak idehaza, hanem külföldön is elismertek, gondoljunk csak az *Mplayerre*, hogy csak a legismertebbet említsem. Bár a *Frugalware Linux* is a „nemzetközileg ismert” kategóriába tartozik, külföldön valahogy többet foglalkoztak vele, mint idehaza.

Ezt a hiányt kívánjuk most pótolni, és közel egy évvel az első stabil megjelenése után görcső alá vesszük a *Frugalware 0.3pre2* változatot, amely a közeljövőben megjelenő 0.3 stabil változat második béta verziója. A *Frugalware Linux* fejlesztése 2003-ban kezdődött. Fejlesztése teljesen önálló, vagyis egyik nagy disztribúció leszármazottjának sem tekinthető. Leginkább talán a Slackware-hez hasonlít, mivel a fejlesztőknek ezzel a terjesztéssel volt komolyabb tapasztalatuk.

Telepítés

A fejlesztők a *Frugalware Linuxszal* a középhaladókat célozták meg. Aki tehát éppen csak ismerkedik a szabad világgal, annak elveheti a kedvét a karakteres felületű telepítő, és hogy nem csillogó-villogó grafikus sávok jelzik, hogy mennyi idő van még hátra a miből.



1. ábra Felhasználói programok tekintetében bőséges választási lehetőségünk van

Ez az érzés esetleg később is megmaradhat, mivel a különböző beállítások elvégzése is némileg nehezebb két-három egérgattintásnál, sőt néha itt is karakteres felületet kell használnunk. Aki vállalja mindezt, az cserébe egy kiválóan működő, hajlékony rendszert kap.

A *Frugalware Linuxot* a www.frugalware.org oldalról tölthetjük le. Amennyiben nem kiszolgálón akarjuk használni, vagyis szükség van grafikus felületre is, akkor mindenképpen töltsük le mindkét CD-t, vagy eleve a DVD-s verziót szerezzük be. Aki szeretné kihasználni gépe

64 bites adottságait, annak sem kell másik terjesztés után néznie, hiszen a *Frugalware* elérhető az *i686*-os architektúra mellett 64 bites változatban is. A telepítés lényegében nem tér el az ismertebb disztribúciókétól. Talán érdemes megemlíteni, hogy bár a rendszer alapvetően magyar, támogatja az angol, német, olasz, és szlovák nyelveket is. Ez arra utal, hogy a projekt megpróbál szakítani a másik két magyar terjesztés filozófiájával, vagyis nem csak a hazai piacra készíti termékét. Nyilván éppen ezzel magyarázható, hogy a másik kettőnél jóval többen ismerik külföldön.

Azoknak, akiknek ezt a *Linuxot* szánták, a telepítés lépéseit valószínűleg teljesen fölösleges lenne felsorolni. A vállalkozó szellemű kezdőknek a legjobb tanács talán az, hogy ahol nem értik, hogy mit kérdez a telepítő, ott egyszerűen üssenek *Entert*, mivel a rendszer teljesen értelmesen megadott alapértelmezésekkel rendelkezik. Amúgy a *Frugalware* honlapján található egy magyar nyelvű telepítési segédlet, amely lépésről lépésre tartalmazza a folyamat leírását.

Az első találkozás

Miután elindult a rendszer a bejelentkező képernyőn kiválaszthatjuk, hogy melyik ablakkezelőt szeretnénk használni. Választék szerencsére van bőven. A *KDE* és a *GNOME* szinte alapfelszereltségnek számít, de megtalálunk még olyan közkeletű ablakkezelőket is, mint az *Enlightment* vagy az *XFCE*. Nekem a *KDE* és az *XFCE* a kedvencem attól függően, hogy éppen milyen teljesítményű vason futtatom a *Linuxot*. Először a *KDE*-t próbáltam ki. A menüből kitűnik, hogy impozáns mennyiségű alkalmazást sikerült

rátenni a *Frugalware* csapatnak a mindössze két *CD*-re. Sajnos a menü angol nyelvű, pedig azt ember azt várna, hogy egy magyar terjesztés magyarul szól majd hozzá. Természetesen nincs veszve semmi! Amennyiben a *DVD*-s változatot választottuk, akkor a menük eleve magyarul lesznek, a *CD*-s változatot pedig a *kde-i18n-hu* csomag telepítésével lehet rávenni a szép magyar beszédre. Kifejezett pozitívum, hogy – több amúgy népszerű terjesztéstől eltérően – kifejezetten sok program található a menüben. Tetszetős az a megoldás is, hogy a programok neve mellé zárójelben oda van írva, hogy mire valók. Ez sokszor hasznos lehet, különösen a kezdő felhasználóknak, akik nem biztosak benne, hogy mi mire való. Persze az ilyen információ sokszor még a gyakorlott felhasználóknak is segíthet.

A legalapvetőbb elemek a következők: *2.6.12*-es kernel, *KDE 3.4*, *Gnome 2.10*, *GCC 4.0.1*, *X.org 6.8.2*.

Látható, hogy a kínálat elég friss, ami nem véletlen, hiszen a fejlesztőknek ez az egyik fő célkitű-

zése. Az első dolog, amit minden terjesztés tesztelesekor megpróbálok beállítani, az *init* folyamat, hiszen a futtatni kívánt szolgáltatások körét a felhasználási cél határozza meg.

A *System/Frugalware Runlevel Editor* segítségével könnyen, és gyorsan elvégezhetjük a szükséges módosításokat. Itt beállíthatunk egyszeri elindítást, illetve azt is, hogy a kérdéses szolgáltatás minden rendszerindításkor automatikusan elinduljon.

Ha azonban nem telepítettük az *X* felületet, akkor a konzolon keresztül kell mindezt megtennünk. Itt sem vagyunk azonban egyedül a *vi* editorral, mert segít a *service* programcska, amit persze csak adminisztrátorként futtathatunk. Ha például azt akarjuk, hogy a webszerver ne induljon el, adjuk ki a `service httpd del`

parancsot. Az eredeti állapotot bármikor visszaállíthatjuk a

```
service httpd add
paranccsal.
```

© Kiskapu Kft. Minden jog fenntartva

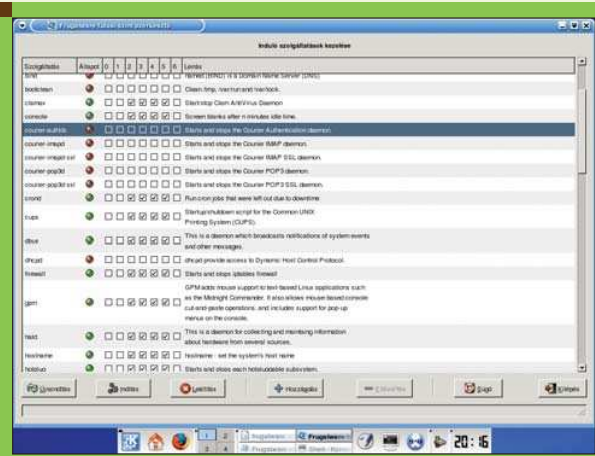
Kapu a Linux világába

- cikkek
- hírek
- fórum
- címtár

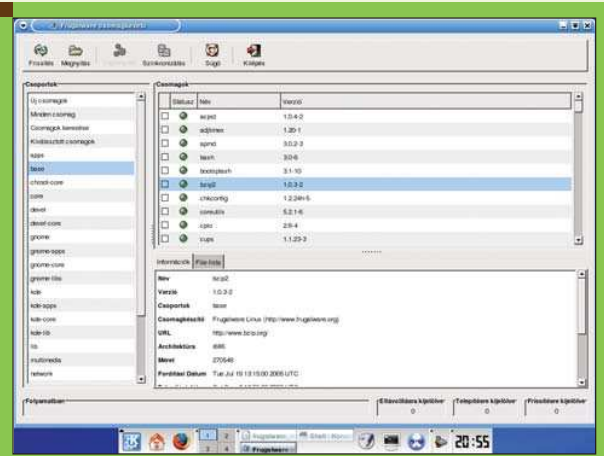
Több mint 1000 ingyenesen letölthető cikk!

The screenshot shows the Linuxvilag.hu website interface. At the top, there's a search bar and navigation links like 'Nyitó', 'Hírek', 'Magazin', 'Címtár', 'Fórum', 'Súgó', 'Médiaajánlat', 'E-mail'. Below the search bar, there's a main content area with a featured article titled 'Szavazz a CD-mellékletéről' (Vote on the CD supplement). The article text discusses the website's on-line questionnaire and asks visitors to vote on the CD supplement. There are also sections for 'A Linuxvilág magazin legújabb száma' (The latest issue of the Linuxvilag magazine) and 'Híreink' (Our news). The sidebar on the right contains a 'Tegye fel kérdését' (Ask your question) form, a 'Szavazás' (Vote) section, and a 'MEGJELENTI' (Subscribe) section.

www.linuxvilag.hu



2. ábra Szolgáltatások kezelése a grafikus felületen



3. ábra Grafikus felületű csomagkezelés

Csomagkezelés

A KDE menüből a *System/Frugalware Package Manager* menüponttal tudjuk előcsalni a csomagkezelőt, amely első ránézésre leginkább az *Synaptic*-hoz hasonlít. Azzal ellentétben azonban a *Frugalware* csomagkezelése nem apt hanem pacman alapú. Mivel valószínűleg nem sokan ismerik a pacman csomagkezelőt, talán nem árt néhány egyszerű utasítást itt is ismertetni, ámbr a hivatalos *Frugalware Linux* dokumentációban részletesebb leírás is található. A pacman amúgy C-ben íródott, ezért érezhetően gyorsabb a szkript alapú csomagkezelőknél. A csomagadatbázist frissíteni a

pacman -Sy

paranccsal lehet, magukat a csomagokat pedig a

pacman -Su

utasítással.

Ha egy adott csomagot szeretnénk feltelepíteni, akkor a

pacman -S csomagnév

formát használjuk. Ez a kérdéses alkalmazást annak függőségeivel együtt telepíti, ütközés esetén pedig rákérdez arra, hogy eltávolíthatja-e a konfliktust okozó másik csomagot.

A további lehetőségeket a pacman -h paranccsal jeleníthetjük meg.

A hivatalos *Frugalware Linux* dokumentációból azt is megtudhatjuk, hogyan érdemes nekiállni a *Frugalware* csomagok készítésének. Természetesen a fejlesztők örömmel veszik az ilyen segítséget, mivel a fejlesztés teljes mértékben nonprofit módon folyik.

A puding próbája

Egy terjesztéssel az ember akkor ismerkedik meg igazán, amikor használni kezdi. Internetezésre, zene lejátszására, videó nézésére, és egyéb mindennapi feladatokra, vagy éppen kiszolgálóként egy kisebb irodában.

A *Frugalware Linux* jól tűrte a megpróbáltatásokat, és gazdag programválasztéka révén szinte az összes, a napi munka során felmerülő feladatot sikerült megoldanom vele. Ráadásul számos esetben több program közül is válogathattam. Találkoztam természetesen kisebb hibákkal, hiányosságokkal is a tesztelés folyamán, de mivel ez egy béta verzió, a fejlesztőknek ezeket még van idejük kijavítani.

Összességében elmondhatom, hogy a *Frugalware* nagyon jó kis disztribúció, és jóval több megbecsülést érdemelne idehaza is. Azt hiszem eddig inkább csak külföldön figyeltek fel rá, idehaza nem kapott kellő elismerést, pedig „magyar termék”. Telepítése egyszerű, a dokumentáció pedig bár rövid, teljesen használható az első lépések megtételénél. Megjelenése tetszetős, sok téma, és ablakkeret közül választhatunk.

A karakteres terminálok is grafikus felületen érhetőek el, így elég kellemes és jóval átláthatóbb a megjelenése. Ráadásul az *mc* alatt sem esik szét a kép, mint ahogy tapasztaltam néhány másik terjesztésnél. A rendszer gyors, ellenben a grafikus felületű csomagkezelőt elég lassúnak éreztem, például a *synaptic*-kal szemben.

Az általam talált legnagyobb hiányosság a rendszerben az, hogy sem a *CD-ROM*, sem a *Pendrivel* nem csatolódik fel automatikusan, ami egy desktop rendszernél szerintem alapvető szolgáltatás. Szerencsére a fejlesztők is tisztában vannak ezekkel a problémákkal, így nyilván orvosolni fogják azokat.

Teljesen kezdő felhasználóknak egyelőre nem tudom jó szívvel ajánlani, ellenben akinek már van némi tapasztalata a *Linux* rendszerekkel, és egy jól összeállított, ugyanakkor még sok helyen konfigurálható rendszerre vágyik, az nyugodtan vágjon bele a dologba.



Horváth Ernő
ernohorvath@gmail.com

24 éves, műszaki informatikus. Három évvel ezelőtt ismerkedett meg komolyabban a Linux rendszerekkel és emellett érdeklődik még a robotika és a biztonság-technika iránt is. Ha lenne szabadideje sokat kirándulna, biciklizne és filmeket nézne.