

Az Ubuntu Linux telepítése

Amint azt egy korábbi számunkban ígértük, ebben a cikkben részletesen ismertetjük a CD mellékletünkön megjelent Ubuntu Linux telepítését és első használatbavételét is.

A *Linuxvilág* olvasói az *Ubuntu „The Warty Warthog”* disztribúciójának *Live* kiadását kapták kézhez. Ez egy azonnal használatra kész rendszer, hiszen a CD-ről indítva a számítógépet egy teljes grafikus felülettel rendelkező *Linux* fogad bennünket. A mostani leírás azonban nem pontosan erre a változatra, hanem a telepíthető korongra épül.

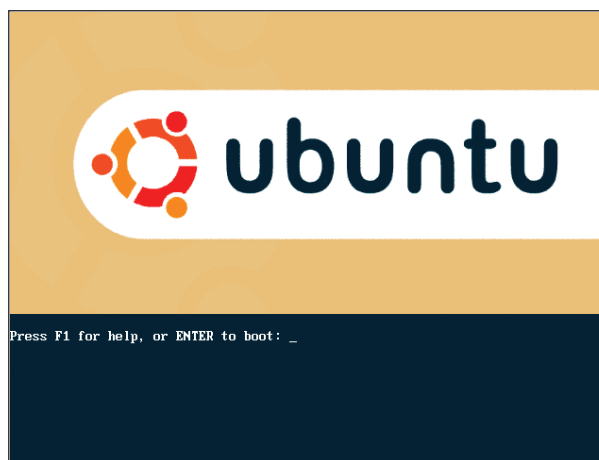
A telepítés

Miután megszereztük a megfelelő ISO lenyomatot az *Ubuntu* honlapján található valamelyik tükörszerverről és sikeresen felírtuk egy CD-re, indítsuk el a számítógépet erről a korongról.

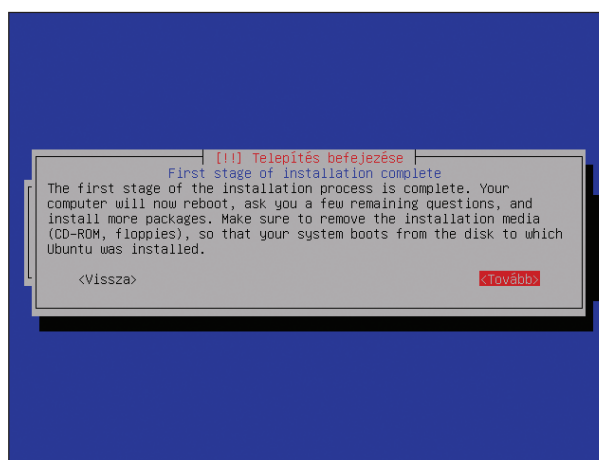
Az első kellemes meglepetés: a telepítő magyar nyelven is kiválóan kommunikál. Persze semmi sem lehet tökéletes, amint azt a 2. *ábra* is kiválóan demonstrálja... A szöveg itt arra szólítja fel a kedves felhasználót, hogy távolítsa el minden olyan médiát a meghajtókból, amiről a rendszer esetleg elindulhat, majd indítsa újra a gépet. Szerencsére ezek az angolul maradt ablakok vannak kisebbségben. A telepítés első fele mindössze néhány lépés.

Újraindítás után az alaprendszer beállításával kezdjük. Sajnos a képernyő nyelve itt is angol. Az időzóna kiválasztása után, ami a magyar nyelvet választva helyesen *Europe/Budapest* értéket kap, létre kell hozunk egy olyan felhasználót, aki elvégezheti az adminisztratív feladatokat. Erre azért van szükség, mert az *Ubuntu Linuxban* a root felhasználó alapértelmezésként biztonsági okokból le van tiltva. Így a rendszer karbantartását a `sudo` paranccsal tudjuk végezni, mégpedig a most megadott kiténtetett felhasználó nevében. Szerencsére a fejlesztők odafigyeltek arra is, hogy amikor a *GNOME* felhasználókezelőjét indítjuk akkor is a `sudo` futtassa a programot. A beállítás folyamán az internetes forrásokat is használatba vehetjük. Ekkor a rendszer automatikusan letölti az *apt* forrásokat, majd a frissítést is azonnal elvégzi.

Ez igazán kényelmes, leszámítva persze, hogy jelentősen megnövelheti a telepítés idejét. Nálam 77,4 Mbyte adatot töltött le a rendszer, ami körülbelül 10 percig tartott. A csomagok telepítése közben azok az utolsó beállítások is a helyükre kerülnek, amelyek a grafikus rendszer megfelelő működéséhez szükségesek.



1. ábra Bootolunk...



2. ábra Nehéz nyelv a magyar...

Az első használatbavétel

Az Ubuntu a GNOME 2.8-as felületet használja alapértelmezett grafikus környezeteként. Ez szerintem nagyon jó választás volt, mivel ebbe a változatba rengeteg olyan új-donság és hasznos kiegészítés került, amelyek kifejezetten felhasználóbaráttá teszik a rendszert.



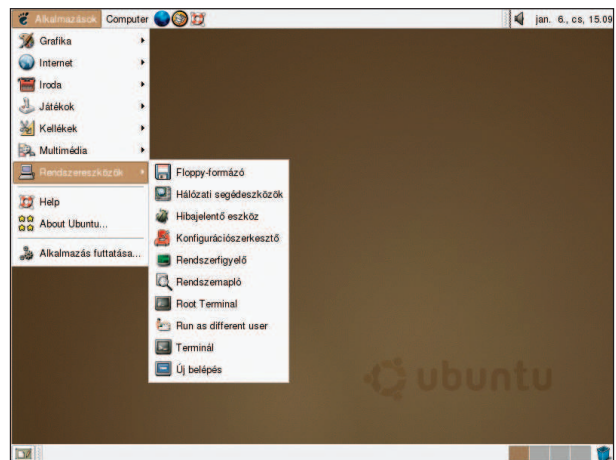
3. ábra Fut a rendszer...

Nézzük mit is kapunk a **GNOME**-mal:

- Minden fájlípushoz hozzá van rendelve egy alapértelmezett alkalmazás, de választhatunk másik alkalmazást is, abban az esetben, ha egy alkalmazás rosszul regisztrálta volna magát vagy új alkalmazást szeretnénk bizonyos típusokhoz rendelni, a fájl tulajdonságainál közvetlenül tehetjük ezt meg.
- Az egyik kedvenc szolgáltatásom a DNS-alapú szolgáltatásfelderítés (DNS-Based Service Discovery), amely automatikusan érzékeli a helyi hálózaton található megosztásokat és könnyedén elérhetővé teszi azokat a fájlkezelőn keresztül.
- A rendszereszközök terén is jelentős fejlődés figyelhető meg. Az óra és a hálózat beállításán kívül a felhasználókat és csoportokat is kezelhetjük. A GNOME fejlesztőinek célja, hogy az egyedileg fejlesztett eszközök integrálásra zökkenőmentes legyen. Nyilván ez a záloga annak, hogy a GNOME egy széles körben, sokféle rendszeren használható grafikus felületté válna.

Az igazat megvallva nekem meggyűlt a bajom a **gdm** indításával, ami ezért is nagyon érdekes, mert a **startx** zökkenőmentesen üzemelt a beállításaimmal. És ami még érdekesebb az az, hogy egy egyszerű újraindítással a **gdm** problémája is megoldódott. (Ez a megoldás kicsit hasonlított egy másik rendszerre...)

A 2.6-os rendszermag szerencsére egyre elterjedtebb, tehát nem meglepő, hogy az **Ubuntu** fejlesztői is emellett döntöttek. A **GNOME 2.8**-as egynemű szolgáltatása amúgy eleve csak így érhető el. Maga a felület teljesen egyértelmű, így több szót nem is érdemes rá vesztegetni. Kicsit furcsálltam, hogy az alaprendszernek nem része az **mc**. Úgy tűnik a fejlesztők nem tartják olyan fontosnak ezt a karakteres felületen futó, de igazán remek kis programot, mint én. Lássuk milyen további eszközök állnak rendelkezésünkre! A **GNOME Computer->System Configuration->Device Manager** menüpontja alatt találunk egy meglehetősen korrekt információkat szolgáltató eszközlíst. Itt szinte minden információ megjelenik ami a **/proc** vagy a **/sys** fájlrendszerben rendelkezésünkre áll. Szintén ezen az útvonalon érhető el a képernyő felbontását állító program is. Segítségével igazán könnyen „bánnhatunk el” a hertzek-



4. ábra Rendszereszközök

kel és a pixelekkel. A **Printing** menüpontra kattintva érhető el egy nyomtatóbeállító eszköz, aminek a használata meglehetősen magától értetődő. A rendszer által ismert nyomtatókat játszani könnyedséggel vehetjük vele használatba. Ezen kívül beállíthatjuk még a dátumot és időt, itt van a fentebb már említett felhasználókezelés, a hálózati beállítások, **Synaptic** csomagkezelő és a **GDM** beállító. Végeredményben elmondható, hogy amire egy átlagos felhasználónak szüksége lehet, az itt egy helyen megtalálható.

Maga az **Ubuntu Linux** akár kezdő felhasználóknak is ajánlható első rendszerként. Tekintettel arra, hogy a fejlesztők deklaráltan nagy hangsúlyt fektetnek a megbízható és minőségi többnyelvűségre, a következő változatokban várhatóan már zökkenőmentes lesz ez a szolgáltatás. Végezetül mindenképpen az **Ubuntu** mellett szól a **Debian** örökség révén hozzáférhető több ezer azonnal használható csomag.

Kellemes időtöltést!
Csongor Gyula

A programok telepítésének forrásai a `/etc/apt/sources.list`-ben található

```
deb http://archive.ubuntu.com/ubuntu/ warty main
restricted
deb-src http://archive.ubuntu.com/ubuntu/ warty main
restricted
deb http://archive.ubuntu.com/ubuntu/ warty universe
multiverse
deb http://security.ubuntu.com/ubuntu/ warty-security
main restricted
deb-src http://security.ubuntu.com/ubuntu/ warty-security
main restricted
deb http://ubuntu-bp.sourceforge.net/ubuntu/
warty-backports main universe
```