

ÚJ HAZAI BALANUS-LELŐHELYEK

KOLOSVÁRY GÁBOR

(Egy ábrával.)

A Schréter Z. gyűjtötte *Balanus*-anyag egy része új *Balanus*-lelőhelyekről tanúskodik. Nemcsak az új lelőhelyek, de a talált fajok is hozzájárulnak ahhoz, hogy a hazai burdigalai-emelet rétegtani elhatárolása egy lépéssel előbbre jusson.

Lelőhelyek szerint a talált fajok a következők:

1. Abod (Borsod-megye), Szendrői-hegység DNY-i részén, burdigalai-emelet, homokkő.

Balanus concavus Bronn 3,5 cm magas és 3,5 cm széles bázisú nagy példányok és egy 215 cm magas, perforált rádiusú *Balanus tintannabulum* Linné.

2. Abod (Borsod megye), Szendrői-hegység, a 191-es h. sz. ponttól DK 1 km-re, burdigalai homokkőben *Balanus concavus* Bronn és egy *Balanus cf. crenatus* Bruguière fal-lemez.

3. Tardona, Bükkhegység, D-re a régi kőszénbánya kis vasútja mellett alsó-miocénkori *Balanus concavus* Bronn-példányok talprészei fekete permii mészkő-kavicsra települve.

4. Belpátfalva (Borsod-megye) a Lök-völgytől D-re burdigalai-emeletbeli *Balanus*ok fúrókagylóktól megfúrt sötét permii mészkőre telepedve: *Balanus concavus* Bronn, *Balanus tintinnabulum* Linné és *Balanus crenatus* Bruguière.

5. Felnémettől ÉNy-ra az Almár-völgy baloldala felett a burdigalai-emelet homokos-agyagjából számos *Balanus*-törmelék került elő igen sok operkuláris lemezzel is. Kiiszapolás után a következő fajok maradványai kerültek elő:

Uralkodó faj volt a *Balanus vadászi* Kolosváry. Fekete megtartású héj és operkuláris lemezek. Utóbbiaknak maximális nagysága 12 mm hosszúság és 7 mm bázisszélesség volt. A pajzsocskák (scutumok) kívül csak harántcsíkoltak. Tergumok is előkerültek, melyek a *Balanus concavus*éhoz voltak hasonlóak, csupán tömzsbeknek bizonyultak. Ez a faj a borsodi alsó-miocénnek jellemző faja. Sok példánytól származó héj- és operkuláris lemez került elő a *Balanus amphitrite* Darwin fajból, mely ekkor még nem bomlott szét annyi alfajra, mint a középső-miocén emeleteiben azt kimutattuk.

A másutt oly gyakori *Balanus concavus* csak egyetlenegy jobboldali pajzsocskával van képviselve. Ez a lemez is kicsiny, silány példánytól származott. Ez a faciológiai különbség érdekes fényt vet a *Balanus*ok egykori élőhely-tanára is.

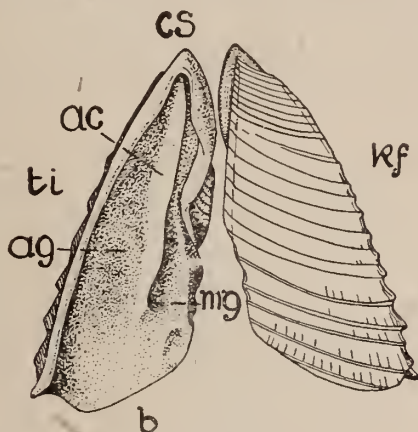
Egy pajzsocska eddig ismeretlen és új fajhoz tartozhat. Ez a lemez egészen más típusú, mint az eddig ismert hazai *Balanus*-fajok hasonló lemeze. Az alábbiakban írom le:

Balanus borsodensis n. sp.

Scutum: Magassága 6 mm. Bázis szélessége 2,5 mm. A lemez tehát jóval hosszabb, mint széles. A bázis vonala alul kiszögellő és a tergális ízület felé felhajló. Széle és csúcsa erős, a csúcs felé az egész lemez kissé befelé hajlott. Külseje csak harántcsíkol, bár némi hosszcsíkoltságnak finom nyomai kivehetők. A felület nem legyalult, úgyhogy finom hosszcsíkoltsága természetes és nem utólagos legyalultság eredménye. A tergális ízületi árok nem túlzottan fejlett. Jellemző az új típusú lemezre, hogy a *musculus adductor scutorum* izomgödre nem körülhatárolt, hanem széle elmosódó és nem mély. Annál jobban van kifejlődve az e gödörhöz csatlakozó taraj, mely egyenesen húzódik le a csúcs-zúgból a bázis felé, de a bázis szélét már nem éri el. Ennek az erős tarajnak a tergális ízület felé eső oldalán

egy kis hosszanti mellékgödör van, mely egy domborúbb gáttal határolódik el a bázis tergális szögletében alig kifejlődött izomgödörtől.

A pajzsocskának a másik pajzsocskával való ízesülése szélén (belső felületet szemlélve) a külső harántcsíkolatnak hat egysége látszik az él-vonalban. E csipké-



A *Balanus borsodensis* n. sp. pajzsocskája (scutum).

ac = adductor-taraj; ag = adductor gödör; mg = mellékgödör; b = bázis; cs = csúcs; ti = tergális ízületi felszín; kf = külső felszín. Szerző eredeti rajza.

zetség lapos és nem kiugró. A scutalis bázis-vég ellenben erősen kiugró és hegyes. Valóságos csúcsot alkot. A tergális taraj sima és enyhén hajlott.

6. Mikófalva (Egertől északra), átmosott lajtamészköben rossz megtartású *Balanus*-ok. (Gyűjtötte Legányi F.) A példányok valószínűen a *Balanus pictus* Münster fajhoz tartoznak.

Összegezés:

Lelőhely	Kor	Fajok*
Abod I.	Burdigálai-emelet	<i>Balanus concavus</i> és <i>Balanus tintinnabulum</i>
Abod II.	Burdigálai-emelet	<i>Balanus concavus</i> és <i>Balanus crenatus</i>
Tardona	Alsó-miocén	<i>Balanus concavus</i>
Bélapátfalva	Burdigálai-emelet	<i>Balanus concavus</i> <i>Balanus tintinnabulum</i> és <i>crenatus</i>
Felnémet ÉNy.	Burdigálai-emelet	<i>Balanus vadászji</i> <i>Balanus amphitrite</i> <i>Balanus concavus</i> <i>Balanus borsodensis</i> n. sp.
Mikófalva	Átmosott lajtamészkö	<i>Balanus pictus</i>

* Nd. Az aláhúzott fajok az uralkodó fajokat jelzik. Az anyag a Magyar Állami Földtani Intézet tulajdona.

Г. Коложвари:

Новые местонахождения вида *Balanus* в Венгрии.

Автор описывает новые местонахождения, в которых впервые нашлись экземпляры вида *Balanus*. Они собраны через З. Шретер. Эти месторождения называются: Абод, Тардона, Белапатфалва и находятся в бурдигальском ярусе. Автор описывает и новый вид по имени: *Balanus borsodensis*. В результате исследований артор показывает, что вид господствующий в бурдигальском ярусе *Balanus concavus* Bronn; наоборот, раньше известные нами виды господствующие в бурдигальском ярусе, г. Фельнемет, *Balanus vadászi* и *Balanus amphitrite*. Эти различия являются фаціальными.

Nouveaux lieux d'occurrences de *Balanus* en Hongrie

par G. KOLOSVÁRY

L'auteur fait connaître de nouveaux lieux d'occurrences de *Balanus*. C'est la première fois qu'on y a trouvé des *Balanus*, recueillis par Z. Schrétér. Ces lieux sont: Abod, Tardona, Bélapátfalva. Couche: étage burdigalien. Il décrit aussi une nouvelle espèce sous le nom *Balanus borsodensis*. Comme résultat il démontre que l'espèce dominante de l'étage burdigalien est le *Balanus concavus* Bronn, tandis que les espèces dominantes du burdigalien allemand, connues déjà plus tôt, sont le *Balanus vadászi* et le *Balanus amphitrite*. Ces différences sont des divergences de faciès.

TROCHOCYATHUS MAJZONI NOV. NOM.

HEGEDÜS GYULA*

(1 ábrával.)

A Bükkhegység ÉNy-i oldalán levő miocén területen Majzon L. korallokat is gyűjtött (1.). Ebben az anyagban találtam a *Trochocyathus affinis* Reuss 1871. fajt, azonban ez a név érvénytelen, mert maga Reuss (2.) egy évvel előbb a dunántúli eocénből leírt alak számára foglalta le. Ponzí (3.) 1876-ban a *T. arenulatus* írta le, melyet Simonelli (4.) 1895-ben a *T. affinis* 1871. fajjal, de Angelis (5.) 1893-ban a *T. mitratus*szal tartott azonosnak.

A zavaró névegyezések miatt Reuss 1871-beli faja részére a *majzoni* új nevet hozom javaslatba.

Megjegyzem, hogy *T. affinis* néven 1873-ban Stoliczka (6.) leírt egy fajt Dél-India turoni rétegeiből, ehelyett a *Trochocyathus indocretacicus* nov. nom. elnevezést hozom javaslatba.

Trochocyathus majzoni nov. nom.

1871. (ex *T. affinis* Reuss 1871. non. Reuss 1870. nec Stoliczka 1873.)
T. affinis Reuss: Foss. Kr. öst-ung. Mioc. (Denkschr. Akad. Wiss. Wien XXXI p. 214. Taf. II. 12., 13., III. 1.)
 1876. *T. affinis* Neugeboren: System Verzeichnis d. in d. Mioc. b. Oberlapagy..., vorkommende fossilen Korallen. p. 44.

Leőhely: Lénárdaróc D, a Csikorgó É-i lejtőjén szürke agyagmárga, 1 példány. Szilvásvárad DNY Örömedhegy, fehérresszürke tufás márgás agyag, 3 példány. Mindkettő tortonai-emeletbeli.

A polip nagyjából kúpalakú, az ábrázolt példány felső háromnegyed részéig kihalasodik, alsó végén látható a tapadási hely nyoma.

* Előadta a M. Földtani Társulat 1952. III. 31-i öslénytani szakülésén.