

Négy új Balanida a magyar harmadkorból

KOLOSVÁRY GÁBOR

A Magyar Nemzeti Múzeum Őslénytárából újabb miocén-anyag került elő, és módomban volt az Egyetemi Őslénytani Intézet anyagában is néhány Balanidát meghatározni. Ezeket kívül még két érdekes vizsgálati eredményt is közölhetek:

1. *A Balanus unguiformis* DARWIN nevű fajt eddig Váralpotáról, a helvét parti homokból ismertünk. Egyetlen példánya egy *Lucina*-héjjon volt megtelepedve. Ugyanezt a fajt találtam meg két példányban egy *Bryozoa*-törzsen Püspökhatvanból a felsőhelvét rétegekből. H a r m a t és N o s z k y gyűjtéséből. Ez a faj borealis alak. Héjlemeze nem porózusos, felismerése ezért könnyű. Az egyik magassága 13 mm, bázisátmérője 2×1 cm; a másik példány magassága 14 mm, bázisátmérője 15×12 mm.

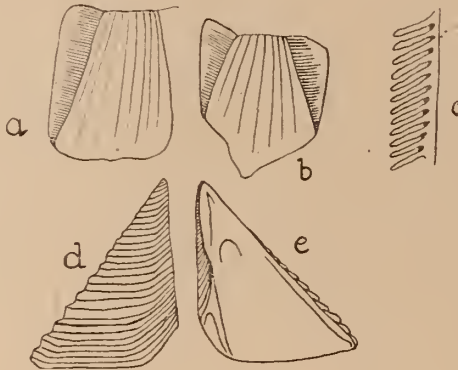
2. A *Balanus concavus* BRONN óriás-formái a következő lelethelyekről származnak: Mátraverebély, f. tortonai alapkonglomerátum, gyűjtötte H a r m a t István; Mátraverebély. Szupatak—Szentkút, meszes alapréteg, Ipolyszécsenke, k. miocén, helvét rétegek, gyűjtötte H a n t k e n Miksa; Kelenye, Hont m., helvét rétegek, gyűjtötték B a k o s és R o s e n b e r s k y. Tekintve, hogy ezek az óriás példányok bázisátmérőben a 75, magasságban szintén a 75, orificiumszélességben pedig a 45 mm-t is elérik, kimerítik a palaeobiológiában ismert óriásnövés kritériumát. Az óriásnövés tudvaleg az illető faj kihalásának előjele; nyilvánvaló, hogy ezek az óriás példányok rétegtanilag is a legfiatalabb harmadkori-tengeri parti üledékeket jelzik. A *Balanus concavus*-nak ma már csak olyan alfajai élnek, melyek a harmadkoriakkal nem azonosak. A rendszeres növési *Balanus concavus*-októl abban különböznek, hogy a Carina- és a Rostrum-héjlemez viszonylagosan a másik két pár héjlemez rovására nő meg, s ezáltal jön létre az óriásnövés. A két páratlan lemez túlnövekedik a két páros lemezen.

Balanus tintinnabulum honti n. ssp.

Lelhelye a honti szakadás, gyűjtötte L ö r e n t h e y; az Egyetemi Őslénytani Intézet tulajdona. Lásd képét az 1. ábrán. Magassága 15 mm. A lelet esonka példány, amennyiben esupán a héjlemezeknek 8 töredéke és a pajzsoeska (scutum) került elő. A héjlemezek hosszanti bordáinak száma 8—16-ig terjed. A rádiuszok felső része többé-kevésbé parallel fut a bázissal; szélesek (9 mm!) és porózusosak. A pajzsoeska trianguláris, bázishossza 10 mm, magassága 17 mm; az összehajló szélek

19 mm hosszúak. Külső felület csak harántesikolt és 36 ilyen vízszintes esik fut rajta végig. A belső felületen az adductor-izomtarajnak nyoma nincs; a musculus adductor tapadási gödröskéje kicsiny, de a musculus depressor lateralis gödre igen fejlett. Az ízületi árok keskeny.

Ez az új alfaj a *Balanus tintinnabulum* eddigi fosszilis alfajait gyarapítja és újabb bizonyíték amellett, hogy a harmadkorban legalább már annyi alfaja élt a *Balanus tintinnabulum*-nak, mint jelenleg.



1. abra.

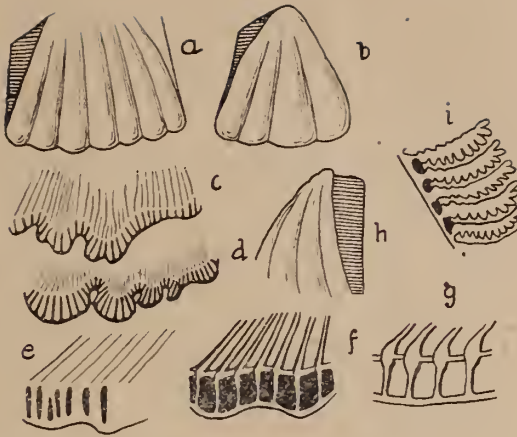
1. *Balanus tintinnabulum honti* n. ssp.

- a = parietalis lemezek a rádiussal.
 c = a rádiusz végződése a pórusokkal.
 d = a scutum külső felülete.
 e = a scutum belső felülete.

Balanus legányii n. sp.

Ez a faj eddigi adataink szerint kizárólag csak a felsőtárkányi alsó-miocénrétegekből került elő, tehát szintjelző-faj. Legányi Ferenc gyűjtéséből származó példányok a múzeumi őslénytárban vannak. Az operkuláris lemezek még ismeretlenek, de annál több héjlemez került elő, melyek azt mutatják, hogy a faj példányainak magassága 12 mm volt. A héjlemezek külső bordái szélesek, hurkaalakúan megvastagodottak és számuk 4—7-ig terjed. A bordák ezenfelül számos apró gödröskével vannak díszítve. A rádiuszok lejtősek, tehát nem futnak parallel a bázissal és keskenyek, de pórusokkal átjártak, ami azt igazolja, hogy fajunk a *Megabalanus*-csoportba tartozik, tehát a *Balanus tintinnabulum*-mal rokon. Így a már korábban leírt *Balanus hungaricus*-szal együtt a hazai mediterrán fosszilis *Megabalanus*-ainak csoportját alkotja.

A *Balanus legányii* bázisa lebenyes, a héjlemezek belső felülete vékony, finom bordázattal. A héjtubusok a bázis közepében keskenyek és hosszúkás téglalapalakúvá válnak, tehát elvesztik azt a körkeresztmetszetet, mely a legtöbb faj héjtubusaira annyira jellemző. Képét lásd a 2. ábrán.



2. ábra.

2. *Balanus legányi* n. sp.

a és b és h = parietalis lemezek.

c és d = a héjlemezek bázisa.

e és f és g = tubuslumenek a bázis közeléből.

i = a rádiusz végződése a pórusokkal.

Balanus laevis fossilis n. ssp.

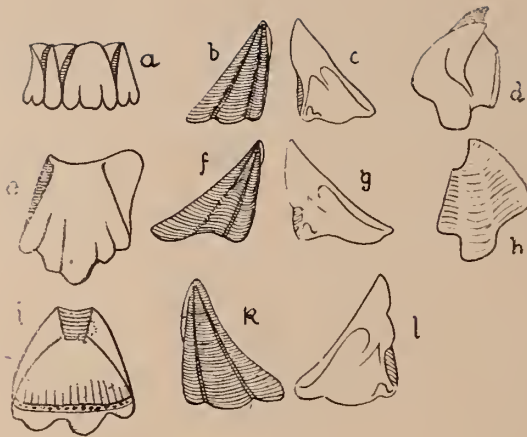
Trópusi elem a harmadkori mediterránban. Leszármazottai ma is élnek a forrógövi tengerekben. Egyetlen lelhelye Fót-fürdő, ahol az alsómiocén kavicsbányából gyűjtötte szerző és Veréb Ilona 1949-ben. Számos példányban került elő. A példányok meglehetősen picinyek, magasságuk 2—3 mm, a bázis-átmérő 3—4 mm. A héjlemezek viaszsárgák, simák és fényesek. Bordázatuk hasonló a *Balanus crenatus* héjlemezének bordázatahoz. Rádiuszok részben redukáltak, az alák (vitorlák) ellenben annál jobban fejlettek. Héjtubusok száma a rostrumban 15. A bázis többé-kevésbé lebenyes, illetve karélyos.

Scutum. Felületén végighúzódnak a két jellegzetes mély árok és pedig a csüctől a bázisig. A felület különben csak harántcsikolt; a bázis a két hosszárknak megfelelően háromkarélyos, a középső karély konvex, vagy konkáv. A belső felületen rövid és kicsiny adduktor-tarajt látunk, s a musculus depressor lateralis tapadási gödre igen jelentősen fejlett. A récens *Balanus laevis* DARWIN fajtól e fosszilis alfaj az ízületi szél variabilitása és eltérő alkata révén különül el.

Tergum. Ez a lemez széles; széles és rövid nyéllel. Az ízületi árok színtén igen széles és konvex. A csücs alig hegyes, inkább tompa. Különben a récensforma tergumával megegyező. Lásd 3. ábrát.

Balanus transsylvanicus n. sp.

Az Egyetemi Őslénytani Intézet gyűjteményében egy drb pajzsoeska, jelzése: „Kostej (Krassó-Szőrény) 1937. I. özv. Gregor Mártonné - ajándéka.“ Ez az egyetlen pajzsoeska



3. ábra.

3. *Balanus laevis fossilis* n. ssp.

a = a héj.

e és i = héjlemez (külső és belső felület).

b és f és k = a scutum külső felülete.

c és g és l = a scutum belső felülete.

d és h = tergumok (d = külső és h = belső felület).

(scutum) kitűnő megtartású és részben a fosszilisán is talált *Balanus tintinnabulum occator* és *Balanus ajax* faj scutumára hasonlít, amennyiben külső felületének harántesíkolása csipkés. A nevezett alfajhoz ill. fajhoz való tartozását azonban megdönti a bázis majdnem félkör alakú kiképződése, mely sem a *Balanus tintinnabulum*, sem a *Balanus ajax* pajzsának egyenes bázisával nem egyezik. A belső felület sem egyezik e fajéval és alfajaival, mert az ízületi taraj igen hosszú és a felületnek több mint felére kiterjed. Bár a héjlemezek teljesen hiányoznak, az egy pajzs alapján, mely egyik eddig ismert mediterrán faj paj-



4. ábra.

4. *Balanus transsylvanicus* s. sp.

Scutum: balról a külső és jobbról a belső felülete.

zsával sem egyezik, a lelet egy új fajhoz tartozónak tekinthető. Az adduktor-gödör kövér-ellipszis alakú és körülhatárolt; a musculus depressor lateralis gödre háromszög alakú, mély és szintén jól elhatárolt. A lelet palaszürke, magassága 4 mm, a bázis hossza pedig 2,5 mm, tehát a pajzs jóval hosszabb, mint széles, ami szintén a *Balanus ajax* és a *Balanus tintinnabulum*-mal való megegyezés ellen szól. Lásd a 4. ábrát.

Descriptions of 3 new fossil tertiary barnacles from Hungary

G. KOLOSVÁRY

Balanus tintinnabulum honti n. ssp.

This specimen of this singular fossil barnacle from Hont in Hungary which measures height 15 mm (8 fragments of parietal-lamellae). The longitudinal striae of the surface of the parietalia number 8—16. The upper margin of the radii more or less parallel to the basis; radii large (9 mm!) with pores (subgenus *Megabalanus*).

Scutum. This opercular-lamella is triangular. Basis 10 mm. height 17 mm, ocludent-margin 19 mm. External surface only horizontally striated, 36 striae are present. Inner surface without an adductor crista; pit for *musculus adductor* little. pit for *musculus depressor lateralis* well developed. Articular-furrow narrow.

Locality: Honti-szakadás, miocene age, leg. L ö r e n t h e y. coll. Institut for Palaentology of the University of Budapest. S. fig. 1.

Balanus legányii n. sp.

The specimens of this fossil barnacles from Felsőtárkány in Hungary which measures height 12 mm (parietallamellae).

The longitudinal costae of the parietalia number 4—7. The costae are large, sometimes with many little pits. The upper margin of the radii no parallel with the basis. Radii narrow, but permeated with pores (subgenus *Megabalanus*).

This species has a basis with lobuli; the inner surface of the parietalia with thin costae. Parietal-tubes near the basis oblong. Opercularvalves absent.

Locality: Felsőtárkány, lower miocene age; leg. Fr. Legányi, coll. Dep. of Palaeontology of the Hung. Nat. Museum.

S. fig. 2.

Balanus laeviss fossilis n. ssp.

Many specimens from Főtfürdő in Hungary. The specimens of this fossil subspecies are all very little. Height 2—3 mm, basis diameter 3—4 mm.

Parietal-lamellae yellow; ribs-like to the *Balanus crenatus* BRUGSIÈRE; orificium large, radii reduced, alae well developed. Parietal-tubes in the rostrum 15 Basis more or less lobular.

Scutum. The surface of this opercular-lamellae has two longitudinal sutures from the basis to the apex. The surface only horizontally striated; basis tricarinal and corrugated. The inner surface has more or less a little and short adductor-crista. The pit for *musculus depressor lateralis* well developed; the articular-margin is variabellae and differs from the recent species of *Balanus laevis* DARWIN.

Tergum. This lamella is large, with a large and short spur. The articular-furrow is also large and convex. Apex less pointed.

Locality: Fótfürdő, lower miocene age; leg. G. K o l o s v á r y and his wife, coll. Dep. of Paleontology of the Hung. Nat. Museum.

S. fig. 3

Balanus transsylvanicus n. sp.

Only a singular specimen of a scutum. The surface of this opercular-lamella has only transversal striae with spines like to the *Balanus tintinnabulum occator* and *Balanus ajax*. The basis of the scutum is convex; the height of scutum is 4 mm; the basis is 2,5 mm large. Colour gray; pit for *musculus adductor* oval, pit for *musculus depressor lateralis* triangular, and deep. Adductor-ridge absent. Articular-ridge well developed and $\frac{3}{4}$ long of the tergal margin. Ocludent margin a little convex, apex pointed. Articular furrow normal.

Locality: Kostej, Krassó-Szörény (Transsylvania), tortoise age, coll.: wife of Martin G r e g o v.

Figures.

Fig. 1. Balanus tintinnabulum honti n. ssp.

- a: parietal-lamellae with radii.
- c: end of the radius with pores.
- d: external surface of the scutum.
- e: internal view of the scutum.

Fig. 2. Balanus legányii n. sp.

- a, b, h: Parietal-lamellae.
- c, d: basis of the parietalia.
- e, f, g: oblong tubes of the parietalia.
- i: end of the radius with pores.

Fig. 3. Balanus laevis fossilis n. ssp.

- a: shell.
- e, i: parietalia (external and internal view).
- b, f, k: external view of the scuta.
- c, g, l: internal surface of the scuta.
- d, h: terga (d, external and h, internal view).

Fig. 4. Balanus transsylvanicus n. sp.

- External and internal surface of the scutum.

Orig. del. author.