

# A Solymári-barlang rétegviszonyairól

VÉRTES LASZLÓ

Budapest környékének egyik legérdekesebb barlangja a Solymári- (ú. n. Ördöglyuk) barlang. Solymár községtől Ny-ra emelkedik a Zsíroshegy. Ennek ÉK-i oldalában kőfejtő van s közvetlen fölötte találjuk a barlang K-re néző kerek nyílását. Mintegy 30 métere É-felé van a barlang másik nyílása, a boltozatos kijárat. A barlang triász dachsteini mészkőben képződött bonyolult üregrendszer. Helyenkint a hévvizek nyomait is megtaláljuk, benne kristályos gipsztömsők és aragonit alakjában. Az irodalom viszonylag keveset foglalkozik vele. Először Koch Antal említi a Földtani Társulat szakülésén felolvasott dolgozatában 1868-ban, majd ugyancsak ő foglalkozik vele a Földtani Közlöny 1871. kötetében. 1923-ban Thirring Gusztáv említi meg a Budai Hegyek kalauzában, a következő évben pedig Bekey I. G. a Túristák Lapjában közöl eléggé részletes leírást, sőt térképet is a barlangról. Ez a (Kmetty—Szüts-féle) megbízhatatlan térkép ma is az egyetlen barlagunkról. 1936-ban Jellinek János részletes vezető füzettséskét ad ki, kizárólag túrisztikai szempontok figyelembe vételével. A 40-es évek elején néhány rövid utalást találunk a Barlangvilág és Barlangkutató hasábjain. 1944-ben dr. Rotarides Mihály cikke, „Praeglaciális csigák a Solymári barlangból” címmel a Nemzeti Múzeum Annalesében jelent meg.

Már Bekey jelzi, hogy a Kiskörút agyagában ősbövény (?) lábszárcsontját találta és Jellinek is említi, hogy a Denevértérben és a Sártorok-ban őslénycsontokat ásott ki, de az anyagot hivatalosan nem vizsgálta meg senki. Önkéntes munkatársaimmal 1939-től ástam a Denevértér szürke agyagában (1. ábra) és mintegy két éven keresztül gyűjtöttem—belőle a gazdag jégkori faunát, melynek egy részét a Földtani Intézetben határozták meg. A cseppkővel erősen bekérgezett csontok legalább 98%-át az

*Ursus spaeleus* Roesenm. legnagyobbrészt nőstény állatoktól, és kb. 30—40%-ban boesoktól és újszülöttektől fennmaradt csontjai alkotják, tehát feltételezhető, hogy a barlang egykor a barlangi medve szülőhelye volt. Ezenkívül legnagyobb számban szerepelnek a

*Felis spaelea* Gldf. hatalmas példányainak maradékai. Gyakori a

*Cervus claphus* L. Előfordulnak:

*Canis lupus* L.

*Vulpes* sp.

*Rupicapra rupicapra* L.

*Crīcetus* sp.

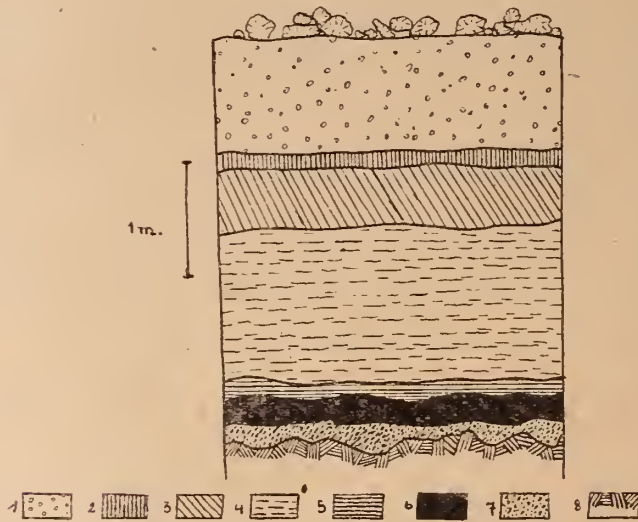
*Coelodonta antiquitatis* Blumb.

*Hyaena spaeiea* Goldf. (Csak egy koprolithtal szerepel.)

*Equus woldrichi* Ant.

*Equus* sp. (kistermetű) és két meghatározatlan denevérfaj.

Az állatiársaság kétségen kívül főjégkori, alakjai eléggé általánosak, legfeljebb az elaphoid szarvas gyakori jelenléte mutatna enyhébb, lomberdős klímára, amit részben ellensúlyozni látszik a steppe-jellegű *Equus woldrichi* (egy állkapocscsal képviselve). Feltűnő a taránd teljes hiánya. A rétegösszletben külön faunisztikai horizontokat megállapítani nem lehetett, valamelyik würm interstadiálisnak, valószínűleg tehát aurignacinak legfeljebb protosolutréinek határozhatjuk meg. Itt kell megjegyezni, hogy azóta a barlang járatainak majdnem teljes hosszában sikerült megtalálni a barlangi medve csontjait.



1. ábra.

- |                                    |                                   |
|------------------------------------|-----------------------------------|
| 1. Sárga, holocén anyag.           | 5. Sötétszürke pleisztocén agyag. |
| 2. Cseppkőréteg (mezolit?).        | 6. Sötétvörös pleisztocén agyag.  |
| 3. Világosbarna pleisztocén agyag. | 7. Szarúköve-brecsesa.            |
| 4. Szürke pleisztocén agyag.       | 8. Szilklafenék.                  |

A *Denerérterem* kitöltésének vastagsága 3,50—4 m (l. 1. képet). Ennek felásása után rendszeresen átkutattuk az egész bejáratú szakaszt, s a Kiskörút bolygatatlan sötétvörös agyagjában megtaláltuk a praeglaciális korú jávorszarvas teljes

csontvázát *in situ*, mellette gazdag kísérő állattársaságot, bő és változatos mikrofaunával. Ezt az anyagot annakidején Kretzói Miklós volt szíves átvenni feldolgozás céljából, míg a csigákat Rotarides tárgyalja.

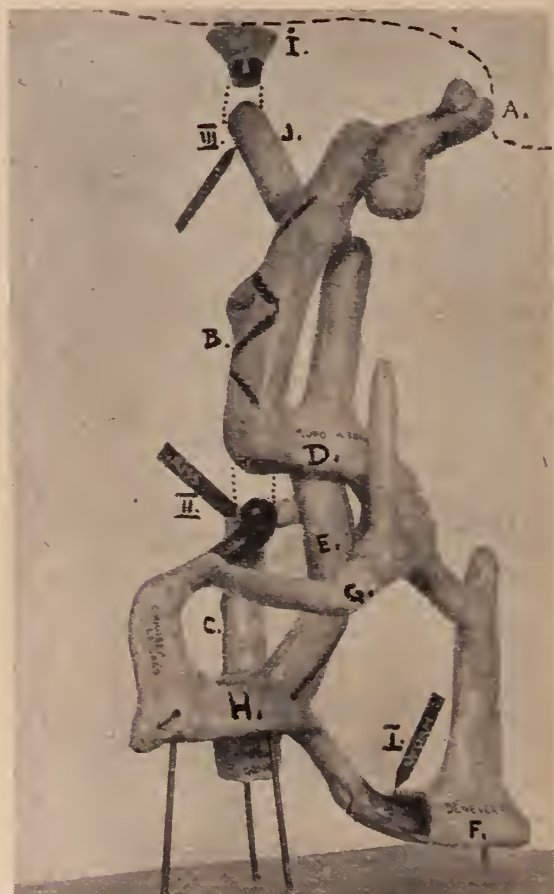
Már a munka folyamán feltűnt, hogy a jávor, mely kétségtelenül egy darabban kellett, hogy a barlangba kerüljön, hogyan férhetett be az alig 1,5 m átmérőjű bejáraton, továbbá érthetetlennek tetszett az a körülmény is, hogy az idősebb — riss — kitöltés több méterrel magasabban fekszik, mint a fiatalabb würm-agyag. Felmerült egy másik bejárat lehetősége, s ezért 1943-ban Venkovits Istvánnal bemásztunk egy kürtőt, mely a lelőhely felett van, s majdnem a felszínig nyúlik. A kürtő végében sikerült megtalálnom a sötétvörös agyagot és benne a kort feltétlen meghatározó csontokat.

Közben munkámat a háború félbeszakította, de felszabadulás után a Piliszentiványi Kőszénbánya R. T. vezetősége felszerelést és munkaerőt bocsátott rendelkezésemre, s így a problémákat tisztázhattam.

Ez az ásatás 1946 IV. 25-től V. 15-ig tartott. Pontos térképet vettünk fel a kőszénbánya mérnökével az egész bejárat szakszéről, ennek alapján elkészítettem a járatok háromdimenziós vázlatát (2. kép.) a rétegtani viszonyok könnyebb áttekinthetése céljából. A gipsz-térképen kitűnik, hogy a II. lelőhely, mely jelenleg csak a (D) Kiskörúton át közelíthető meg, egyenes folytatásában fekszik a B kürtőnek és a meredek szögben felnyúló J kürtőnek. Méréseink szerint a J. legmagasabb pontja felett csak mintegy 2,5 m földréteg van a hegytetőig, ahol azonban nyoma sincs semmiféle leszakadásnak, vagy töbrének. A jelzett ponton lemélyített próbagödörben (i.) megtaláltam a vörös agyagréteget és azokat a nagy szikladarabokat is, melyek nem sokkal a felszín alatt a zomboly hajdani szájában, szorosan egymásmellé helyezkedve elzárták annak kijáratát, s melyek később sem engedték a földet töbrszerűen berogni a kürtő fölé.

Ezeknek alapján a praeglaciális kitöltés létrejöttét és elhelyezkedését a következőképen magyarázhatjuk: A jelenlegi (A) bejárat még nem létezett. Helyette a hegy tetjén nyílt az i. zomboly, melybe állatok és törmelék zuhantak be. Idők folyamán az a zomboly teljesen betöltődött a felszínig és a hajdani nyílásba nagy szikladarabok ékelődtek be. Ez a folyamat még a ross-jégkorban játszódott le, mert a hajdani zombolykitöltésben csupa praeglaciális leletet találhatunk. Ettől kezdve egészen a würmig a barlangnak nem volt kapcsolata a külvilággal. A mostani bejárat a würmben nyílt meg. A főjégkori kitöltés kőzet jellege és a csontok elhelyezkedése arra enged következtetni, hogy a barlangszáj előtt folyó patak gyakran önthette el a barlang járatait. Eközben elmosta a B. kürtőben felhalmozódott vörös agyagot és levitte a D-n, E-n keresztül a barlang mélyebb szintjeibe. Így a kisebb ellenállás irányában lefolyást keresve utat mosott magának, de benthagyta az agyagot a B. kürtő fenekén, a II. lelőhelyen. A würm kitöltést

is a víz szállította végig a barlang járatain és lerakta nagyobb tömegekben az (F.) Denevérteremben, az I-es lelőhelyen. Az itt lévő számos medvecsont ellenére annak, hogy kopás nyomát nem lehet rajta felfedezni, kétségtelenül másodlagos helyen van. Nem képzelhető el ugyanis, hogy a barlangi medve lemászott a közel 20 m-es függőleges kürtőn egészen a (H.) Kupolateremig, hanem sokkal valószínűbb, hogy valahol a



2. ábra. A barlang háromdimenziós gipsz-térképe.  
(Méret: 1:400. Jelmagyarázat a szövegben.)

bejárat közelében éltek, ott pusztultak el és a patak vize hozta őket mai helyükre. Megjegyzem, hogy a barlang belsőbb részeiben, ahol még biztosabb, hogy nem élhetett a barlangi medve, és nem is juthatott be élve, pl a Guanóteremben is találtam csontokat, melyeken nem volt semmiféle koptatás látható.

Nyílt kérdés még, hogy az I-es lelőhelyen legalsó rétegként talált vörösgyag azonos-e a praeglaciális agyaggal? Sajnos, ezt eddig nem sikerült eldönteni, mert a begyűjtött esontok Kretzoi szerint nem bizonyultak elegendőnek a kor meghatározására.

A rétegek keletkezésének és elhelyezkedésének fentiek alapján való magyarázata annál is inkább megnyugtató, mert az eddigi tapasztalat azt mutatja, hogy a ma is járható üregű barlangjainkban a legrégebb üledékek is csak jürm-koriak. Azok a lelőhelyek, ahol ennél régebbi faunát találtak, hasadék, vagy zombolykitöltések (Püspökfürdő, Villány, Csarnóta, Beremend) vagy teljesen kitöltött barlangok, (Polgárdi, Betfia, Gombaszög) vagy pedig egykor kitöltött, s utólag újból kimosott üregek, mint Csákvár s mint a mi esetünkben Solyvár is.

Végül megemlítem, hogy az ásatás folyamán feltárattam egy töbröt, mely a bejáratától 31 m-re Ny—ÉNy-i irányban mélyedt a hegy tetején. Itt 2,5 m-t függőleges irányban leásatva sikerült bejutnom a töbör alatti zombolyba. Díszítetlen kora-hallstadti-korú cserepek mellett (amilyeneket különben a fő-bejáratban a Kijárat előtt is találhatni) néhány récens állatcsontot is gyűjtöttem. (Görény, ló.) Az erősen korrodált falú, bonyolult üregben 8—10 méter után iszapos, agyagos kitöltés zárja el a további járatot. A mérések alapján az Óriás-folyosó, vagy a Farkasverem fölé helyeztem ezt a zombolyt, s valóban, néhány hónappal az ásatás után Puskás Lajos és Jakucs László a Farkasverem felett kürtőt másztak be, benne agyagot s esontokat találtak. Megtekintettem a kürtőt s megtaláltam benne a külső zombolykitöltéssel azonos színű beomlást s abból barlangi medve-fogat (!) és egy kistermetű, a mai tatár lovakhoz hasonló ló recens esontjait (felkaresont, metapódiumok, két maxilla és egy teljes, de rossz megtartású koponya), valamint emberi bordákat és egy emberi tibiát találtam. A reens-leletek kora nyilván megegyezik a külső zombolyrészben talált leletekével, tehát kora-hallstadti. Feltűnő csak az ugyanabban a rétegben lelt barlangi medve-fog, mely jelzi, hogy a zomboly már a jégkorszakban megnyílt, s a hallstadt után tömődött el.