

TISZAPARTI SZELVÉNYEK SZOLNOK—SZEGED KÖZÖTT.

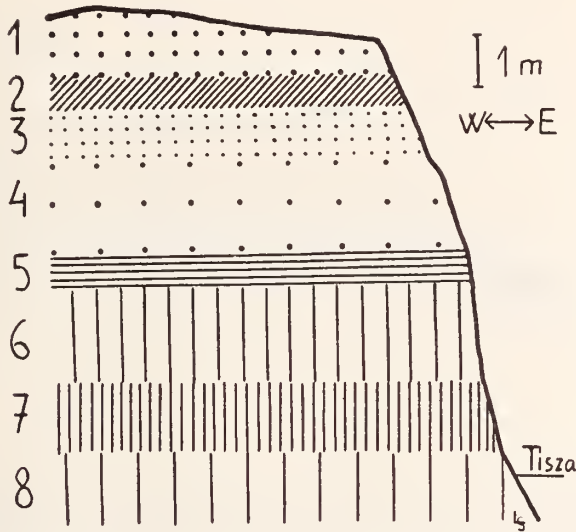
Irta: *Láng Sándor dr.*

GEOLOGISCHE PROFILE DES TISZA-UFERS ZWISCHEN SZOLNOK UND SZEGED.

Von: *Dr. S. Láng.*

A Tisza az Alföldön, — kanyarulatai tovafejlesztésével — az újpleisztocén és óholocén üledékeket is feltárja. A belőlük felépített meredek, alámosott és folytonosan le-leszakadozó partfalakon érdekes szelvényeket láthatunk. A kanyarulatok homorú oldalán elhelyezkedő 6—8 m magas, meredek partokat túlnyomóan a legfelső pleisztocén és az esetleg fölējük települt fiatalabb üledékek építik fel.

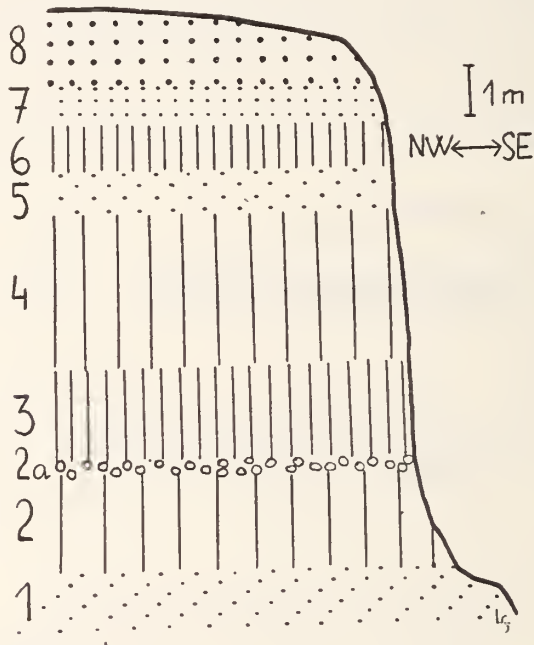
Szolnoktól lefelé, a Tisza mentén, az alacsonyabb partok *jelenkori* agyagos, homokos, iszapos képződményekből épülnek fel.



1. ábra. A „Korázs alja” partszelvénye Ujkécskétől N-ra, Tisza-jobbpart. — 1. Futóhomok. 2. Szürke, meszes homok. 3. Lőszös homok. 4. Szürke homok. 5. Kék agyag. 6. Lősz. 7. Homokos löszagyag. 8. Kékes agyagos homok.

A kanyarulatok homorú oldalán levő partfal alsó részein homokos és szürkés-kékes, barnás agyagpadok vannak feltárva. Fedőjülfekete, méteres vastagságú humuszos sáv alakjában követhető végig a folyó laposabb partjai mentén. Szépen jelzi az egykori térszín hajlásait. Ez lehetett a szabályozás előtti Tisza árterének felszíne. Rá átlag 1.5 m vastagságú, egészen fiatal, laza, szürkés, agyagos és homokos rétegpadok települnek, ezek valószínűleg a legújabb időkben (napjainkban) elvonult árvizekből lerakódott üledékek.

A magas, áradásoktól nem járt partokat inkább az újpleisztocén rétegek építik fel, fedőjükben sokszor a még fiatalabb futóhomok is megjelenhet. A Szolnok alatti magas partok közül érdekes az új-kécskei Tisza-jobbpart szelvénye, mindjárt a falu felett. (1. ábra.) A közepes vízálláskor mintegy 8 m magas partszelvényen legfelül (1),* a talaj alatt a holocén futóhomok 1—3 m vastag rétege jelenik meg. Alatta kb. 0.5 m vastag kemény, szürkés, meszes, homokos réteg jön (2), kevés csigaháztöredékkel. Utána 1 m-es löszös homok következik (3). Vízzintes rétegeződésű. *Valvata pulchella* és *Pisi-*



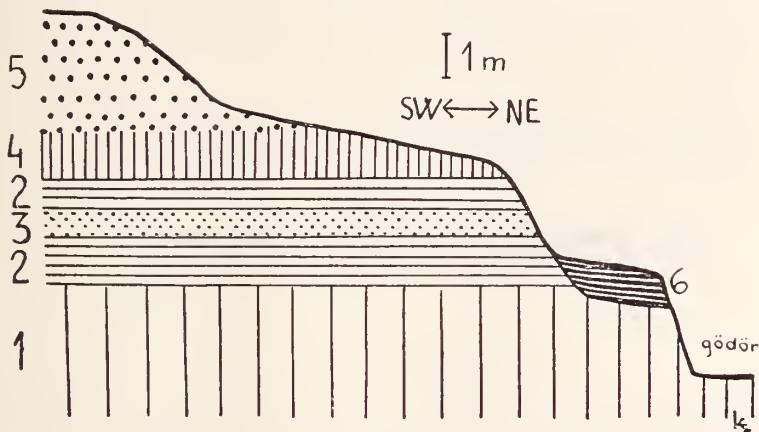
2. ábra. Az alpári templomdomb agyagbányájának szelvénye. — 1. Homok. 2. Kemény, homokos lösz. 2a. Löszbabák. 3. Lösz meszes kiválással. 4. Igazi lösz. 5. Szürkés homok. 6. Lösz. 7. Idősebb, szürkés futóhomok. 8. Futóhomok.

dium obtusale található benne. Tovább, lefelé, 2 m-es, vízszintes rétegeződésű, kövületmentes homokréteg (4) jön sorra. Feküje (5) vékony kékagyag-pad; ez alatt pedig vízszintes rozsdasávos lösz (6) települt. 2 m vastag, *Pisidium obtusale* van benne. Az alatta levő, kissé homokos, kb. 1.5 m vastag löszagyagban (7) *Succinea oblonga* és *Bithynia leachi* található. Végül, a Tisza alacsony víz-

* A zárójelben közölt arab számok az oda vonatkozó ábra rétegeinek számozásával egyeznek meg.

állásakor kékes agyagos homok (8) bukkan elő az előzőleg ismertetett rétegek alól. Utóbbin kívül még a 6. és 7. réteg is kékes színű.

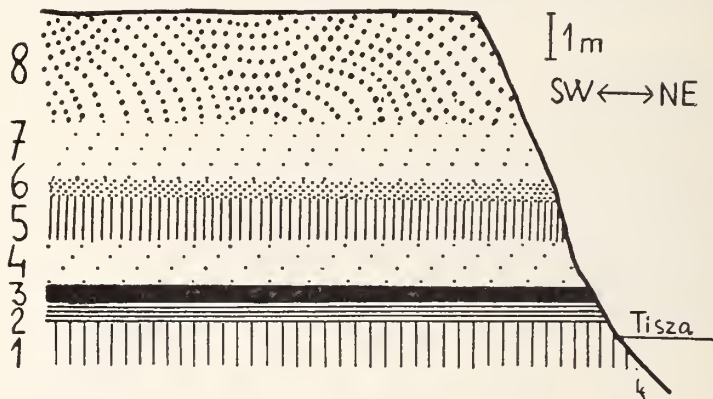
Alpáron, a holt-Tisza alluviumából kiemelkedő, 10–11 m magas, meredek, alámosott parton (a Duna—Tisza köze újpleisztó-cén lösszel és fiatalabb futóhomokkal borított térszíne végződésén) a falu temploma körüli területen lehet látni a hajdani part legszebb feltárásait. Legjellemzőbb közülük a templomtól SE-re levő agyagbánya fala. (2. ábra.) A jól feltárt rétegsort alul elég finomszemű, kövületmentes homok vezet be (1). Ebből fakadnak a *H a l a v á t s* által említett források. A homok fölé kemény, összeálló, homokos lösz települ (2). Kövületmentes, 1,5–3 m vastag, felső határán sok löszbaba keletkezett t.—k. összefüggő rétegben (2a). Ezután kissé réteges, fehér, mészben gazdagabb, omlós lösz következik fölfelé (3), apró kvaremorzsalékok is vannak benne. Jellemző kövületei a *Spiralina vorticulus*, *Valvata cristata*, *Succinea oblonga elongata*, *Chondrula tridens*, *Pupilla muscorum* és a *Fruticicolák*. Ez a más-



3. ábra. A magas Tisza-jobbpart szelvénye Csongrád felett 8 km-el.
— 1. Agyagos lösz. 2. Kissé, homokos lösz. 3. Szürkés homok. 4. Lössös homok. 5. Futóhomok. 6. Holocén, ártéri Tisza-üledék.

fél méternyi löszréteg felfelé sárga, finom hézagos, igazi löszbe megy át (4), vastagsága 2–3,5 m. Csigái az előbb említettekén kívül a *Cochlicopa lubrica*, *Clausilia dubia*, *Euconulus trochiformis*, *Eulota fruticum* és *Perforatella bidens*. — A löszök fedőjében kissé réteges homok települt (5). Kövületmentes, mintegy 0,75 m vastag, *H a l a v á t s* is valószínűleg ezt említi. Változatos szemnagyságú és mészesomós ez a homok. Föléje újra lösz jön sorra, kb. 1 m vastagságban (6). Szürkés, kissé homokos és rozsdafoltos közet, csigái a *Pupilla muscorum* és a *Succinea oblonga elongata*. A legfelső löszre 1 m vastag, finomszemű, szürkés futóhomok települt (7), míg e fölött a nemrégén még mozgott, legfiatalabb futóhomok kb. 2 m vastag takaróját találjuk meg (8).

Hasonló fölépítésű föltárásokat Alpár község más helyén is lehet találni. Legfeljebb a legalsó homokréteg (1) nem kerül mindig napvilágra, de az erre települt 5—6 m vastag löszköteg, majd a legfelső homokpaddal (5) különválasztott vékony löszréteg (6) — a fedő futóhomokkal (7, 8) együtt — szépen megelölhető. Az egyes löszfeltárások esigafaunájában sines eltérés. Az irodalomban eddig ismert alpári löszesigákon kívül az *Eulota trochiformis*, *Eulota fruticum*, *Gyraulus laevis*, *Spiralina cortieulus*, *Valvata cristata*, *Cochlicopa lubrica*, *Pupilla museumum*, *Vallonia pulchella*, *Segmentina nitida*, *Vallonia tenuilabris*, *Chondrula tridens*, *Clausilia dubia*, *Vitrea crystallina* és a *Fruticieola* fajok elterjedését lehetett eddig megállapítani. Ezeken kívül még további fajok elterjedését is lehetne itt nyomozni.



4. ábra. A magas Tisza-jobbpart Csongrád felett 4 km-el. — 1. Kék agyag. 2. Kék agyagos homok. 3. Korhadékos homok. 4. Sárga, rozsdás homok. 5. Löszagyag. 6. Vörös, agyagos homok. 7. Vízszintes rétegződésű homok. 8. Keresztrétegződésű futóhomok.

Csongrád határában, a várostól NW felé, a Tisza ma is alámos néhány km-es szakaszon egy nagyobb. — futóhomokkal ellepelt — löszablát, amelyen a esongrádi szőlők vannak. A várostól 8 km-re NW-ra az ártéren az egyik (részben mesterséges) feltárás szelvényében (3. ábra) a legalsó réteg agyagos löszből van (1). Ennek feküje nem ismeretes, az ismert vastagság pedig 2—2.5 m. Moluszkái a *Succinea elegans*, *Succinea oblonga elongata*, *Pisidium easertanum*. — Az említett agyagos lösz fölé igazi lösz települ 2.5 m vastagságban (2). Egységét egy közbetelepült vékony homokpad (3) szakítja meg. E löszben *Pisidium easertanum* és *P. obtusale*, *Aplexa hypnum*, *Valvata cristata*, *Cochlicopa lubrica*, *Succinea putris* és *Fruticieola* sp. található. — A lösz fölött durvábszemű löszhomok fekszik (4). Ebben *Succinea oblonga elongata*, *Succinea pfeifferi*, *Vallonia pulchella* és *Pupilla muscorum* van. Az így kialakult ré-

tegsort fenn a magas parton a holocén futóhomok lepte be (5). A Tisza pedig, oldalozó eróziójával a löszöket régebben részben elmosta s helyettük ártéri üledékét hagyta ott (6). A 2, 3, 4, 5. réteg az ártér szintje fölé emelkedő 4—5 m magas újpleisztocén-kori, futóhomokkal borított lösztábla ártérre néző meredek lejtőjén bukkan elő.

Az előbbitől eltérő szelvény szerkeszthető 3 km-rel SE-re, közvetlenül a Tisza mellett. A folyó itt a lösznemű kőzetekből álló táblát mossa alá (4. ábra). Alacsony vízálláskor a kék agyag látszik ki a vízből (1). Legfontosabb kőületei a *Planorbis planorbis*, *Pisidium casertanum*, *Succinea putris* és *S. oblonga*, *Valvata cristata*, *Bathyomphalus contortus*, *Aplexa hypnum*, *Galba truncatula*, *Vallonia tenuilabris*. A kék agyag fölé kék agyagos homokpad (2) települ (0.25 m vastag), víz is szivárog helyenként belőle. Ezen a rétegen fekete, korhadékos homok fekszik (3). Ez is 0.25 m vastag és tele van szenesedett növényi részekkel. Egyéb szerves maradvány nincs benne. A korhadék fedőjében sárga, rozsdás homokot (4) találunk (0.75 m vastag). Erre 1 m-es szürkés, löszös agyag rakódott rá (5), *Pisidium casertanum* és *P. obtusale* héjai gyűjthetők belőle. Előbbi rétegen 0.25 m-es vörös színű, agyagos homok nyugszik (6). Tele szenesedett növényi maradványokkal s *Pisidium obtusale*, *Succinea*- és *Sphaerium*-vázakkal. Fölötte durvaszemű, éles tapintású, régebbi homok következik (7). Szürke, kőületmentes, vízszintes rétegeződésű, 1.5 m vastag. Az eddigi rétegsort legfölül 2—3 m-es, keresztarétegeződésű holocén futóhomok zárja le.

*

IRODALOM — SCHRIFTTUM.

1. Halaváts: Az Alföld Duna—Tisza közötti részének földtani viszonyai. Földtani Intézet évkönyve, XI., 1894—96.
2. Weiss: A Balaton vidékének pleisztocénkorú esiga- és kagylófaunája. — A Balaton tud. tan. eredm., I. k., I. f., Budapest, 1911.
3. Rotarides: A lösz esigafaunája . . . stb. — A szegedi Alf. K. Biz. Könyvt., Szeged, 1932.
4. Seherf: Alföldünk pleisztocén és holocén rétegeinek geológiai és morfológiai viszonyai. — Földt. Int. évi jel. 1925—28.
5. Sümeghy: A Nagykúnóság felszíni képződményei. — Földt. Int. évi jel. 1929—1932.