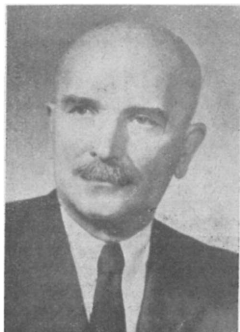


## SÜMEGHY JÓZSEF EMLÉKEZETE (1892—1955)

KRETZOI MIKLÓS\*



Alig másfél év leforgása alatt legjobb, akadémiai minősítésű geológusaink közel egyötödét ragadta el körünkből a halál. Ezt a tényt a természet kérlelheteretlen törvényeibe beletörődve tudomásul kell vennünk, ha az emberi kor felső határát elérte, életművüket lezárt, pihenni vágyó barátaink, mestereink előtt nyílik meg a sír. Vagy talán a természetvizsgáló objektív ok-keresésével találunk erre magyarázatot a természettel egész életében oly szoros kapcsolatban állott geológusokra fokozottan ható degradációs évek biofizikai tényezőiben.

De fellázad minden logikánk és természettudományos fegyelmünk, mikor munkaereje és munkakészsége teljében, telve tervekkel és feladatokkal, úgyszólván egyik napról a másikra esik ki munkatársunk, barátunk kezéből a geológus kalapács, a toll, vagy hanyatlik le örökre a családban egy simogató kéz . . .

Ez a gondolat hasít bele a nekrológ írójának hangjába a nyitott sír másféléves távlatából is — ez akadályozza meg abban, hogy ne csak mondanivalójában, de hangjában is a biografulus hideg objektivitásával mérlegeljen és értékeljen, mikor Sümeghy Józsefről emlékezik meg a Társulat előtt.

\*

1892. január 4-én született Csabrendeken, régi zalai családból. Ősei gazdálkodás és közszolgálat közt osztották meg életüket. Édesapja, S. József tanító, kiváló gyümölcs-termesztő, fáradhatatlan lelkesítő és oktató munkájával közeli és távoli falvak korszerű gyümölcsstermesztését teremtette meg. Édesanyja Szilágyi Ilona.

Elemi iskolai évei után Győrbe került, ahol 1910-ben érettségizett az ottani főreáliskolában. Egyetemi tanulmányait a kolozsvári egyetemen végezte a Bölcsészeti Kar természetrajz-földrajz szakán. Tanárai közt volt Apáthy István, Szádeczky-Kardoss Gyula és Cholnoky Jenő — ezek mellett fejlődésére főleg Gáál István őslénytani kollégiumai voltak nagyobb hatással.

\*A M. Földt. Társulat 1957. V. hó 15.-én tartott ünnepi ülésén mondott megemlékezés.

1914-ben — annyi sok fiatal karrier mellett — Sümeghy életútja is válságba jutott: egyetemi diploma helyett fegyver került a kezébe, a nyugodt kutatóintézeti munka helyett az első világháború harctereire lettek osztályrészévé. A mozgósítási parancsra vonult be 1914. augusztus 1-én és csak négy évvel később, 1918. október 31-én szerelt le, mint *Signum laudis*-szal és Károly csapatkereszttel kitüntetett tartalékos hadnagy.

Alig szerelt le, már ott találjuk a Budapestre áttelepült kolozsvári egyetemen: jelentkezik doktorátusra és egy év múlva, 1920-ban meg is szerzi azt. Az új székhelyére, Szegedre leköltöző egyetemmel ő is ide települ le, hogy 1926-ig az Ásvány-Földtani tanszék tanársegédjeként teljesítsen szolgálatot.

1920-ban megnősül, feleségül veszi Köhler Máriát. Harmonikus házassága, három gyermekkel, majd unokákkal megáldott, meleg családi otthona volt élete végéig a forrás, melyből az élet küzdelmeiben erőt merített új harcokra, új sikerek elérésére, gyakran új csapások elviselésére is.

1925-ben állami ösztöndíjjal egy évet Párizsban tölt, ahol Haug és Lemoine mellett dolgozik.

1926-ban megpályázza a Horusitzky Henrik nyugalomba vonulásával a M. Áll. Földtani Intézetben betöltésre kerülő geológusi helyet és azt el is nyeri, hogy ugyanaz év decemberében osztálygeológusi rangban szolgálatba álljon. 29 évig — halála pillanatáig — szolgálta az Intézetet, 1932-ig mint osztálygeológus, 1944-ig főgeológusi rangban. 1944—1945-ben helyettes igazgatóként állt helyt az Intézet válságos óráiban, 1946-tól pedig az Intézet Vízügyi, majd Sikvidéki Térképező Osztályát vezeti.

Közben 1930-ban Rozlosznik Pál társaságában részt vesz a Francia Földtani Társulat centennáris ünnepségein és nagyobb tanulmányútra nyílik alkalma az Alpes Maritimes-ben.

A Társulat életében 1922 óta tevékenyen részt vesz, amit számos előadása, cikke, hozzászólása beszédesen igazol. Ezt viszonzta tagtársainak bizalma, mely 1932-től folyamatosan a Társulat választmányába delegálta, 1947-ben pedig a Társulat centennáriumát lebonyolítani hivatott vezetőség legfontosabb tisztjét, az elsőtitkárít bízta Sümeghy József-re.

Társulatunk mellett, megalakulása óta élénken közreműködött a Hidrológiai Társulat életében és tagja volt a Francia Földtani Társulatnak is.

\*

Sümeghy József, a kutató, tudományos munkássága szorosan összeforrott Sümeghy József, az ember sorsának alakulásával — egyik sem érthető meg igazán a másik ismerete nélkül. Éppen ezért áttekintésünket is ez a megfontolás irányítja.

Nyomatásban megjelent első dolgozata — doktori disszertációja —, melyet Budapesten készített, a Börzsöny egy miocén tengeri puhatestű faunájának feldolgozását és rétegtani kiértékelését adja — itt még Gál István közvetlen hatásának tagadhatatlan nyomaival [1].

Ugyanez a hatás érvényesül néhány további, Szegeden kidolgozott munkája témaválasztásában: ide sorolom felsőtárkányi [4], környei, bodajki [9] és néhány egyéb, miocén jellegű nem tengeri puhatestűfauna ismertetését; ezek többé-kevésbé csatlakoznak Gál rákosdi szárazföldi szarmata, a maga idejében méltán feltűnést keltett — faunafeldolgozásához.

De már ezekben az években kezd Sümeghy új kutatási területe bontakozni: szűkebb hazájában: ide nyugati Dunántúl klasszikus pannóniai képződményei és azok roppant változatos puhatestű faunái igen hamar magukra terelik a fiatal kutató figyelmét. Érdeklődésének tárgya ebben az időben a baltavári világhírű ösgerinces lelőhely faunisz-

tikai-rétegtani viszonyainak tisztázása [3], vagy a Kisalföld-peremi Unio wetzleris rétegek kérdése [2, 7, 8].

Ahogy S ü m e g h y ezeket a kérdéseket bonckés alá vette, látni, hogy ez már nem a kezdő adatgyűjtése, hanem a szintetikusan gondolkodó kutató nyúlt hozzá a rétegtani kutatásterület sajátosan magyar problémájához, hatalmas pannóniai rétegsorunk megismerésének bonyolult, de annál vonzóbb kérdéséhez, H a l a v á t s és L ő r e n t h e y elárvult örökéhez.

Pannóniai rétegvizsgálataihoz a döntő lökést, az új, széles alapot a Magyar Állami Földtani Intézethez történt kinevezése adja. Az előző években kisebb utazásokon, szünidejében tett megfigyelések, gyors gyűjtések adták az anyagot dolgozataihoz, melyek csak kiegészíthették az elődök adatanyagát, új alapokat azonban nem teremtettek [5, 6].

Intézeti kinevezésével lehetővé vált számára, hogy az egész pannón kérdést a mélyfúrások mind gazdagabbá váló anyagai révén új megvilágításba helyezze. És itt mutatkozott meg S ü m e g h y igazi kutatói ereje: soha sem veszett el a részlet-adatok tömegében, hanem az igazi kutató ösztönös megérzésével és a képzett specialista. áttekintésével tudta az adatokat mérész szintézisbe ömleszteni. Szintetikus beállítottságának szárnyakat adott szerénységgel párosult erkölcsi ereje, mely mindenkor képessé tette arra, hogy ha egyik vagy másik feltevése a további adatok megvilágításában revízióra szorult, azt habozás nélkül visszavonja. Számára tudományos szemléletünk fejlődése volt az egyedüli cél, eközben kicsinyes emberi hiúság sohasem bántotta.

A mélyfúrások őslénytani anyagának feldolgozása alkalmat adott két nagy sülyedékmedencénk pannóniai és részben levantei rétegsorának — és ezen keresztül a Magyar medence pliocén rétegtani alapjainak új szellemű szintézisére. Ha néhány általánosítása az utóbbi években némileg módosításra szorult is — például a dunántúli pannóniai képződmények partközeli és belsőtavi fáciesének térbeli rögzítése — nagy vonásokban gondolatainak megtermékenyítő hatása alatt nőtt ki pannon kutatásunk H a l a v á t s és L ő r e n t h e y két-dimenziós rétegtani problematikájából és vált az ő munkássága korszerű háromdimenziós, mikrosztratigrafiai igényű pliocén sztratigrafiánk közvetlen alapjává, illetve válhatott volna, ha S ü m e g h y életében nem áll be túl hamar olyan fordulat, mely őt — a magyar tudomány nagy kárára — kilendítette a megindított irányból.

„Összefoglalásomat előzetes jelentésnek szántam s megírásánál felhasználtam a még kéziratban levő, pannóniai üledékekről szóló monográfiám 870, még nem közölt, magyarországi pannon lelőhelyének faunáját” mondja S ü m e g h y „A Győri medence, a Dunántúl és az Alföld pannóniai üledékeinek összefoglaló ismertetése” című szintézisében. E mondatban a magyar tudománypolitika egyik, de nem egyetlen, súlyos balfogása bújjik meg, S ü m e g h y fegyelmezett stílusú szövegezése mögött [27].

Ennek megértéséhez egy lépéssel tovább kell mennünk.

Még 1927-ben történt, hogy az Intézet akkori igazgatója, N o p c s a Ferenc az aszeizmikus rögök közt fekvő mozgékonyabb sávok kisebb geotermikus grádienseket feltételező gondolatának részletes kidolgozására kérte fel S ü m e g h y t, akit az alföldi mélyfúrások anyagának feldolgozása kapcsán bizonyos szálak fűztek a mélyfúrások — és így azok vízhőmérsékleti adatait gyűjtő — kivitelezőihöz. S ü m e g h y vállalta és kifogásolatlanul meg is oldotta a feladatot [14].

A grádiens-munkához folytatott adatgyűjtés révén újabb szálakkal az Alföldhöz kötött S ü m e g h y t 1930-ban B ö c k h Hugó már egyszerűen azzal a feladattal bízta meg, hogy a meginduló nagy agrogeológiai térképezési munkában mint geológus vegyen részt. S ü m e g h y feladata az volt, hogy a mindinkább talajbiológiai irányba terelődő talajtant klasszikus keretei közé terelje vissza. S ü m e g h y katonás fegyel-

mezetséggel vállalta a nem túl hálás feladatot, feláldozva — valószínűleg maga sem sejtette, hogy örökre — a pannon-kutatás révén számára nyílt és fáradságos, lelkiismeretes előmunkálatokkal már erősen a kiteljesítés közelébe hozott szintézis lezárásának lehetőségét.

Igy Sümeghy, ahelyett, hogy világviszonylatban is megelőzve ezen a téren igen tevékeny szomszédainkat, egyedülálló vizsgálati anyagának feldolgozásából az eredményeket learathatta volna (fent idézett munkája — mint maga is megállapítja — ennek csak kezdete lett volna), igazgatói parancsra felállt a mikroszkóptól, letette a tollat és kiment az Alföldre, hogy évekig tartó, sátorozó, „nomád”-geológus étellel cserélje fel a laboratóriumot.

Talajföldtani térképező évei alatt ismerkedett meg igazából a Tiszántúl földjével és magyar-kun népével, itt vált az Alföld és népének szerelmesévé, mint az egyik sirbeszéd is találóan megjegyezte. Az Alföld borongó romantikája, etnikumának archaikus varázsa örökre magához láncolta, évről évre türelmetlenül várta már a tavaszt, mikor újra kivonul a délibábos síkság végtelen tanyavilágába, melynek csendjében oly jól érezte magát, mikor a fáradságos napi munka után esténként megpihent.

Életének ezt a munkás szakaszát a tudomány számára hat tisztántúli talajtérkép és magyarázó földtani része [20—25], valamint néhány kézirati térképlap őrzi.

Alföldi térképező munkája közben fokozatosan mind közelebb került a talajvíz és talajmechanika problémáihoz, de személyileg is e területek gyakorlati szakembereihez, kultúrmérnökökhöz, áramtensítő társulatok szakembereihez. Ebből a kapcsolatból szinte észrevétlenül adódott Sümeghy újabb, hosszú évek tudományos munkáját kitöltő tevékenységének kerete. Az Alföld vízügyi kérdéseinek — mind a víztelenítésnek, mind a víztárolásnak, egyszóval a vízgazdálkodásnak — valamint alapozási problémáinak igen keresett és becsült szakértőjét láthatjuk Sümeghyben. Ebbeli úttörő munkássága főleg szakvéleményekben lefektetve, nem került nyilvánosságra, néhány tanulmánya azonban nyomtatásban is őrzi értékes gyakorlati irányú munkásságának emlékét [30, 40].

Talajtani, majd vízgazdálkodási (abban az időben főleg az öntözés kérdéseit felölölő) és talajmechanikai célú alföldi munkálkodása évei alatt Sümeghy ún. síkvidéki, legfiatalabb negyedkori üledékekre korlátozó földtani térképezés számára teremtett új alapokat. Erre azért volt szükség, mert a hatalmas kiterjedésű negyedkori képződmények areális tagolása terén csak a valaha szárazföldi jégtakaróval borított területek viszonylatában alakult ki megfelelő gyakorlat, az ún. peri- és pseudoperiglaciális területek térképezése azonban igen elmaradott állapotban volt (nem változtat ezen az a tény sem, hogy a terasz kutatás bizonyos részproblémákat igen mélyreható analízisnek vetett alá). Sümeghy közetfácies térképei ebben a tekintetben világviszonylatban úttörő próbálkozást jelentettek.

E munkásságának összefoglalását 1944-ben megjelent Tiszántúl c. monográfiája adja [35]. Itt Sümeghy újra utolérhetetlen szintetikusnak bizonyult.

A felszabadulás után néhány évig — mint a Vízügyi Osztály vezetője — főleg vízügyi-vízgazdálkodási kérdésekkel foglalkozik, annak geológiai vonatkozásaiban. Tudományos munkálkodásának ezt az időszakát néhány iránytjelző, rövidebb tanulmánya örökíti meg, melyekben megint csak a kérdések nagyvonalú összefüggéseit érinti.

Az eddig elmondottak után érthető, hogy mikor 1950-ben lehetőség nyílt a síkvidéki területek egységes, gyorsütemű újratérképezésére, a magyar földtan történetében egyedülálló expedíció vezetését és szellemi irányítását Vitális Sándor, az Intézet akkori igazgatója habozás nélkül Sümeghyre bízta. Senki sem ismeri jobban a nagy feladat nehézségeit, mint éppen Sümeghy, de ő — mint eddig is mindig —

tudományos terveit, személyi szempontjait félretéve, a fáradságtól vissza nem riadva, szó nélkül vállalja a nehéz feladatot és élére áll a munkának.

Túl messzire vinne, ha most ennek a nagyszabású vállalkozásnak a részleteire akarnánk kitérni; elég lesz talán annyit megjegyeznünk, hogy S ü m e g h y és munkatársai érdeme, hogy ma az ország új 300 000 méretű térképét teríthetjük ki a sok tekintetben — de elsősorban a síkvidéki képződmények vonatkozásában — elavult fél évszázad előtti térkép helyébe.

De S ü m e g h y nem elégedett meg azzal, hogy vezetésével és hatalmas területeken az ő munkájából, elkészüljön a síkvidék új földtani térképe. Soha sem felejtette el, hogy az Alföldnek nemcsak felszíne van, hogy nagy medenceképződményeink titkát felszíni térképezéssel megoldani soha sem fogjuk. Közel 30 évig gyűjtötte az Alföld és Kisalföld mélyföldtanának adatait. Ezt szolgálták pannon-levantei faunafeldolgozásai a 20-as és 30-as években, erre irányult geometrikus grádiens munkája, ehhez gyűjtötte az adatokat vízügyi munkássága idején és ezen a vonalon adott alapvető szintetikus vázlatot: az Alföld földtani felépítése c. rövid tanulmányában a különböző mélységbe zökkent alföldméli rögök grafikus rekonstrukciójával [39]. A koronát azonban három évtizedes munkásságára a Magyar medence fiatal üledékmedencéinek üledékképződését és szerkezeti-történeti kialakulását összefoglaló szintézissel akarta feltenni. Nem rajta állt, hogy ez a nagyvonalú terve nem sikerült maradéktalanul.

Betegén fogott bele ebbe az utolsó, legnagyobb szintézisébe 1955 nyarán. Egészségi állapota szemlátomást romlott. Külső munkáját megszakítva hazajött Budapestre, hogy kéziratát befejezze, mielőtt egészsége helyreállítására lépéseket tenne. Betegen is példátlan akaraterővel állította össze a két fiatal sülydedékmedence üledékritmusát és koronkénti paleohidrologiai vázlatát adó nagy szintézisét, inkább nagyvonalú vázlatban, mint részleteiben kidolgozva, munkahipotéziseket és végleges állásfoglalásokat állítva egymás mellé. Munkája [52] így, befejezetlenül is a magyar föld történeti kialakulásának egyik legnagyobb súlyú rekonstrukciója, egymagában is hivatott arra, hogy S ü m e g h y nevét a magyar földtani kutatás vezető egyéniségei közt örökítse meg.

Tudta, hogy munkája még csak vázlata a nagy szintézisnek; ereje azonban már nem volt, hogy befejezze. Azzal a megjegyzéssel adta át a tudományos minősítés illetékes fórumának, hogy felgyógyulása után kiegészítíti kerek ezésszé.

Nem került rá sor... S ü m e g h y József bevonult a klinikára, hogy megoperáltassa magát és meggyógyuljon, mert nagy tervei voltak: nyugdíjba készült, hogy első és legnagyobb tudományos szerelmének, pannon faunisztikai és régtani tanulmányainak szentelhesse további életét...

Két műtétet hajtottak végre rajta, de menthetetlen volt; november 11-én csendesen, zokszó nélkül elaludt... 24-én helyeztük el örök nyugalomra a Rákoskeresztúri temetőben.

S ü m e g h y József emberi értékeit és szakmai felkészültségét életében is ismerték és becsülték. Derűs kedélye és nyílt, barátságos egyénisége csak barátokat szerzett neki — nem ellenségeket. Szerénysege, szolgálatkészsége és mindenekfelett példás kötelességtudata pedig kiemelték e tulajdonságokkal nem túlzottan ékeskedő sok kollegája közül.

Szolgálati érdemeiért kormányzatunk a „Szocialista Munkáért Érdemérem”-mel tüntette ki, a Tudományos Minősítő Bizottság pedig előbb a föld- és ásványtani tudományok kandidátusa, majd doktora fokot ítélte neki oda.

S ü m e g h y József mindaddig, míg magyar földtani kutatás lesz, medencefeltöltésünk első nagy szintetikusaként fog szerepelni. Ezen felül azonban a melegszívű barát, a fiatalság számára a derűs kötelességteljesítés példaképe, a vezetők számára pedig örök memento arra, hogy az élet véges, és kényszerítő szükség nélkül ne szakítsanak ki kutatót eredményes, nagytávlatú munkájukból!

## Sümegehy József irodalmi munkássága

1. 1922. Diósjenő környéke miocénkori rétegei és azok faunái. — Über die Schichten und die Fauna des Miozäns der Umgebung von Diósjenő. — Földt. Közl. 51—52. 31—39, 100—102.
2. 1923. Földtani megfigyelések a Zala—Rába közé eső területről. — Geologische Beobachtungen über das Gebiet zwischen Rába (Raab) und Zala. — Földt. Közl. 53. 18—28, 114—120.
3. 1923. A baltavári lelőhely rétegtani helyzete. — Über die stratigraphische Lage des Fossilien-Fundortes von Baltavár. — Földt. Közl. 53. 28—34, 120—126.
4. 1923. Felsőtárkány környékének harmadkori faunája. — Über die tertiäre Fauna der Umgebung von Felsőtárkány. — Földt. Közl. 53. 97—99, 156—158.
5. 1923. Szalonna (Borsod m.) forrásmészkefaunája. — Die Fauna der Quellenkalke von Szalonna und Martonyi (Borsod). — Földt. Int. Évk. 26/2. 24—27, 193—196.
6. 1924. Szarmatakorú csigafaunák a Mátra meg a Bükk aljából. — Sarmatische Schneckenfaunen am Fusse des Mátra- und Bükkgebirges. — Földt. Közl. 54. 59, 166—181.
7. 1925. Zalaegerszeg környékének levantei korú képződményei. — Die levantinischen Bildungen der Umgebung von Zalaegerszeg. — Földt. Közl. 55. 217—226, 370—378.
8. 1926. Adatok a Kis-Alföld keleti öble pliocén kavicstakarójának ismeretéhez. — Acta Univ. Fr. Jos. 2.
9. 1926. Közép-miocén korú szárazföldi csigafauna Környe és Bodajk környékéről. — Mittelmiozäne Festlands-Schneckenfauna aus der Umgebung von Környe und Bodajk. — Földt. Közl. 56. 47—52, 185—191.
10. 1927. Caractères généraux du Levantin en Hongrie. — Alm. d. Ét. Hongr. 1927.
11. 1927. Pannóniai kori fauna az Alföldről. — Pannonische Fauna aus dem Alföld (dem grossen ungarischen Tiefland). — Földt. Közl. 57. 41—53, 128—138.
12. 1928. Führer im Pontikum bei Tihany (Balaton). — Führer z. d. Studienreisen, 1929, 49—58.
13. 1929. Az Alföld geotermikus gradiense. — Hidrol. Közl. 7—8.
14. 1929. Die geothermischen Gradienten des Alföld. — Földt. Int. Évk. 28/3. 273—370.
15. 1929. Die Fauna der Quellenkalke von Szalonna und Martonyi. — Földt. Int. Évk. 26/2.
16. 1930. Két alföldi artézikut faunája. — Die Fauna von zwei artesischen Brunnen in der grossen ung. Ebene (Alföld). — Földt. Közl. 59. 50—55, 110—115.
17. 1935. Csanád és Csongrád vármegye földtani viszonyai. — Die geologischen Verhältnisse der Komitate Csanád und Csongrád. — Földt. Int. Évi Jel. 1925/28. 165—169, 170.
18. 1937. A Nagykúnság felszíni képződményei. — Die oberflächlichen Bildungen des Nagykúnság. — Földt. Int. Évi Jel. 1929—32. 409—436, 437—448.
19. 1937. A tiszaszederkényi kutatófúrások. — Die Schurfböhrungen von Tiszaszederkény. — Földt. Int. Évi Jel. 1929—32. 443—446, 446—448.
20. 1937. (Buday, Endrédy, Sik és Schmidt-tel): Kúnhegyes. — Talajt. Magy. 163 pp.
21. 1937. (Sik és Schmidt-tel): Kúnmadaras. — Talajt. Magy. 85 pp.
22. 1937. (Sik és Schmidt-tel): Tiszaroff. — Talajt. Magy. 91 pp.
23. 1937. (Zakariás és Schmidt-tel): Fegyvernek. — Talajt. Magy. 105 pp.
24. 1938. (Kreybig, Endrédy és Schmidt-tel): Tiszapalkonya. — Talajt. Magy. 93 pp.
25. 1938. (Kreybig, Endrédy és Schmidt-tel): Mezőcsát. — Talajt. Magy. 119. pp.
26. 1938. Az esztergomi Szenttamáshegy talajvize. — Földt. Ért. 3. 18—20.
27. 1939. A Győri-medence, a Dunántúl és az Alföld pannóniai üledékeinek összefoglaló ismertetése. — Zusammenfassender Bericht über die pannonischen Ablagerungen des Győrer Beckens Transdanubiens, und des Alföld. — Földt. Int. Évk. 32. 67—157, 159—252.
28. 1939. Hernádnémeti és Tiszalúc környékének földtani viszonyai. — Geologische Verhältnisse der Umgebung von Hernádnémeti und Tiszalúc. — Földt. Int. Évi Jel. 1933—35. 485—502, 502—504.
29. 1940. Jelentés az Esztergom város Szenttamáshegy nevű részének geológiai vizsgálatáról. — Das Grundwasser des Szenttamáshegy von Esztergom. — Földt. Int. Évi Jel. 1933—35/4. 1755—1770, 1771—1773.
30. 1940. A békésszentandrási zsilip és duzzasztógát helyén végzett kutatófúrások földtani eredményei. — Geologische Ergebnisse der an der Schleuse und dem Stau-

- damm zu Békésszentandrás abgeteufte Schurfböhrungen. — Földt. Int. Évi Jel. 1933—35/4. 1775—1780, 1781.
31. 1941. A magyar medence pliocénjának és pleisztocénjának osztályozása. — Földt. Int. Vit. B. 2. 65—87.
  32. 1942. Földtani kutatások Győrött és közvetlen környékén. — Geologische Untersuchungen in der Stadt Győr und deren unmittelbarer Umgebung. — Földt. Int. Évi Jel. 1936—38. 1273—1290, 1291—1308.
  33. 1942. Az Alföld földtani felépítése és a belvizek feltörése. — Tisza—Dunav. T. K. 1. 11 p.
  34. 1942. Der geologische Aufbau des Alföld und der Aufbruch der Binnenwässer. — Zeitschr. f. Hydr. 22. 367—380.
  35. 1944. A Tiszántúl. — Magy. Tájak. 6. 1—207.
  36. Földtani adatok Baranya vármegye déli részéből. — Beiträge zur Geologie von Süd-Baranya. — Földt. Int. Évi Jel. 1941—42. 137—148, 149—160.
  37. 1947. Horusitzky Henrik emlékezete. — Memory of H. Horusitzky. — Földt. Közl. 74—75. 1—7, 6—7.
  38. 1947. Északpannonföld talajainak földtani származása. — Geological origin of the soils in Northern Pannonia. — Földt. Int. Vit. Besz. 9. 7—15, 16—18.
  39. 1947. Adatok az Alföld földtani felépítéséhez. — Contributions to the geological constitution of the Hungarian Plain. — Földt. Int. Vit. Besz. 9. 61—65, 66—73.
  40. 1950. Hidrológiai tanulmány a Duna—Tisza köze ipari és ivóvíz-ellátásának kérdéséhez. — A hydrological study of the problems of the industrial and drinking water, supply in the region between Danube and Tisza. — Hidr. Közl. 30. 280—293, 319.
  41. 1951. A Duna—Tisza csatorna Alsónémedi—Sári szakaszának kutatófúrásai. — Das geologische Profil des Alsónémeder—Sárier Abschnitt des Donau—Theiss-Kanals. — Földt. Int. Évi Jel. 1945/47. 15—26, 26—29.
  42. 1951. A Duna—Tisza csatorna dunaharaszti szakaszának kutatófúrásai. — Schurfböhrungen des Donau—Theiss-Kanals im Abschnitt Dunaharaszti. — Földt. Int. Évi Jel. 1945/47. 2—12, 13—14.
  43. 1951. A Tiszaszabályozás földtani vonatkozásai. — Les données géologiques de la rectification de la Tisza. — Földt. Int. Évi Jel. 1945/47. 31—36, 36—39.
  44. 1952. A Velencei tó kialakulása. — Le développement du Lac de Velence. — Földt. Int. Évi Jel. 1944. 29—34, 34.
  45. 1952. Földtani adatok a Duna—Tisza köze északi részéről. — Données géologiques de la partie septentrionale de l'Entre-deux-fleuves Danube—Tisza. — Földt. Int. Évi. Jel. 1948. 85—96, 97—98.
  46. 1952. Mélységbeli vízkészletünk hasznosítása. — MTA. Műsz. Oszt. Közl. 1. 116—120.
  47. 1953. A Duna—Tisza közének földtani vázlata. — Esquisse géologique de l'Entre-deux-fleuves Danube—Tisza. — Földt. Int. Évi Jel. 1950. 233—262, 262—263.
  48. 1953. Medencénk pliocén és pleisztocén rétegtani kérdései. — Les problèmes stratigraphiques du Pliocène et du Pléistocène de nos bassins. — Földt. Int. Évi Jel. 1951. 83—107, 107—108.
  49. 1954. Újabb földtani adatok a nyugat-magyarországi medencéből. — Nouvelles données géologiques du bassin de la Hongrie occidentale. — Földt. Int. Évi Jel. 1952. 167—175, 175—177.
  50. 1955. A magyarországi pleisztocén összefoglaló ismertetése. — Exposé sommaire du Pléistocène de la Hongrie. — Földt. Int. Évi Jel. 1953. 395—403, 403—404.
  51. 1955. Újabb földtani adatok a Tiszántúl északi részéről — Nouvelles contributions à la géologie de la partie septentrionale du Tiszántúl. — Földt. Int. Évi Jel. 1953. 405—413, 413—415.
  52. 1955. A magyarországi pliocén és pleisztocén. — Dissert.-gépírat, Budapest. 109 + 7.