

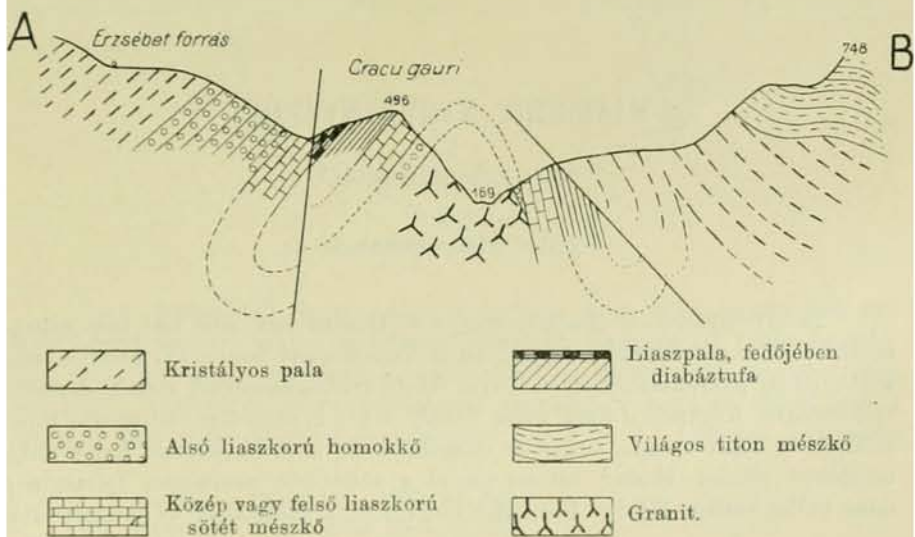
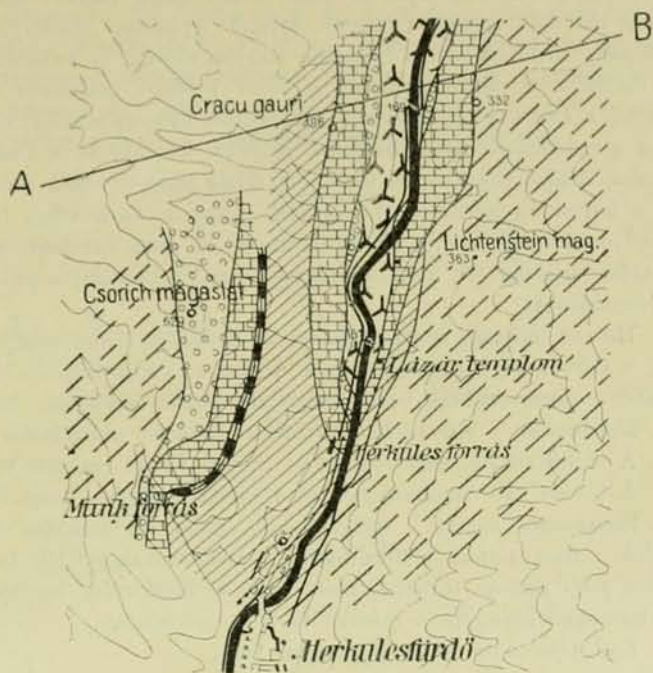
GEOLÓGIAI MEGFIGYELÉSEK HERKULESFÜRDŐ KÖRÜL.

Irta: báró NOPCSA FERENC dr.

— Az 52-ik ábrával. —

Herkulesfürdön több napig tartózkodván, bejártam a Csernavölgy mindkét oldalát, miközben a következő geológiai adatokat sikerült megfigyelnem. Ama mészkővonulat, mely a Csernavölgy nyugati oldalán a Clepeniacu, Cracu gauri es Corich magaslatait alkotja, gyenge nyomokban a Cserna bal partján is mindenütt kimutatható, még pedig először a Lázár-templomnál, azután a villamos mű csatornájánál a Széchenyi-ligettől északra, továbbá ott, hol a Lichtenstein magaslatról leszálló patak a Csernába torkollik és szintúgy ama névtelen árokban, mely a második híd (169 jelzés) és a Hétforrás előtt levő erdészház között a Csernába szakad (pontosabban: a «Cserna» szó *n* betűjénél a részletes 1 : 25000 térképen). Az erdészháznál ez a mészkő közvetlenül a grániton fekszik, a 169 jelzésű hídnál azonban a kettő közé egy kis kvarchomokkő ékelődik; még vastagabb ez a homokkő, melyet itt liaspalának egy betelepülése két szakaszra oszt, ott, ahol a Cserna, a Hétforrásnál, hirtelen keletfelé kanyarodik. Úgy a névtelen ároknál mint a Lázár-templom közelében a mészkő és az attól keletre felbukkanó kristályos palák között helyenként a liaspala mutatkozik. Ilyenmű feltárások láthatók a Széchenyi-ligetből a Lichtenstein-magaslatra vezető útnak második déli kanyarulatánál, továbbá részletes térkép «Elektrische Anlage» szavának *E* betűjénél és végre a már említett névtelen árokban. Ugyanaz a sorrend, t. i. gránit, kvarchomokkő, sötét mész, liaspala a Cserna jobb (nyugati) partján is kimutatható. Legkönnyebben lehet a kvarchomokkő azon feltárásához jutni, a mely a kocsaiút mellett, épen a Rablóbarlanghoz felszálló út töve és a természettudósok vándorgyűlésének emléktáblája között mutatkozik: itt ugyanis a Cserna medrében a homokkőnek gránitra való rátelepülése világosan látható, az úton pedig ugyancsak a homokkő egy sötétszürke mészkőnek kb. délnyugatra lejtő rétegei alá bukik. Megfelelő települési viszony még szebben látható a Cracu Gauriról a Cserna felé alászálló örvény mentén: itt a kvarchomokkő vastagsága a 20 métert is felülmulja és itt, valamint a Csorich-magaslaton felismerhető, hogy a sötétszínű kalciteres mészkő a többé-kevésbé meszes, sötétszínű agyagpala alá lejt, mely palát a rajta fekvő diabáztufa liaszkorunak jellemez.

Petrografiailag azonos a Clepeniak-Herkulesforrás mészkővonulatával egy másik, nyugatra fekvő mészkővonulat, mely Deákmagaslatról a Munkforrásig, ettől pedig az Erzsébetmagaslatra vonul és úgy a Deák- mint a Király- és az



52. ábra. Herkulesfürdő környékének geológiai alaprajza és szelvénye.

Fölvette: báró NOPCSA FERENC dr.

Erzsébet-magaslatokon nyilván ama **SCHAFFARZIK** szerint alsó liaszkoru homokkő alá lejt, melyet viszont tovább nyugatra kristályos palák fődnek. A Szapáry-fürdő mögött a liaszpala nagyon meszes és kalciteres; a Hétforrásnál valamint a Munkforrásnál a sötét mészkő majdnem palás és részben agyagos, a Csernavölgy mentén mindenütt kvarchomokkővön települ; végre ennek a mészkőnek egész habitusa nyilván különbözik a Damogled és Vurvu Suskulai világos szürke, söt majdnem fehér titon-neokom mészkővétől: mind ezek a körülmények amellet szólnak, hogy a Csernavölgy lejtőin mutatkozó mészkővonulatokat a titontól elkülöníteni és ama liaszkoru mészkőületekhez kell számítani, melyek messzebb északkeleten a Lapusnyik és Oláh Zsil völgyeiben ismeretesek.

Ha ezt tesszük, szükségképpen az eddigitől eltérő magyarázatot kell adnunk a Csernavölgy tektonikájának. Ekkor a Csernavölgyben feltörő gránit — normális rétegsorozatnak vége: kristályos palák, alsóliasz, mészvonulat felsőliasz, diabáztufa — egy kétfelől törésektől határolt antiklinális boltozat magja.

A mellékelt 52. ábra legjobban tünteti fel az említett viszonyokat.

A tektonikai viszonyoknak itt ábrázolt felfogása azért tér el lényegesen a dr. **SCHAFFARZIK** közölte¹ szelvényektől, mert az utóbbiak tekinteten kívül hagyják a liaszpalának előfordulását a Cserna bal partján és a kvarchomokkővét a jobb parton, továbbá, mert nála a Hétforrást metsző szelvényben a kvarchomokkő hiányzik a mészkő és a gránit között.

Kelt Ujaradon, 1910. június hó 1-én.

MIARGIRIT NAGYBÁNYÁRÓL.

Irta: Löw MÁRTON dr.²

— Az 53-ik ábrával. —

Tavaly nyáron a Szatmár megye és Óradna bányáiba tett tanulmánykirándulásom alkalmával Nagybányán a Kereszthegyi bánya IV. szintjén egy ásványstufát gyűjtöttem, melyen fényes fekete kristálycsoportok voltak. A stufát megmutatva **KRENNER JÓZSEF** tanár úrnak, a kis kristályokat felismerte mint miargiritet, amit a rajta megejtett vizsgálatok be is bizonyítottak. Ezt a ritka ezüstércet először **MOHS**³ választotta el a sötétvörös ezüstéretől (pirargirit) mint külön válfajt. Később **ROSE H.**⁴ megvizsgálja chemiailag és miargiritnek

¹ L. **SCHAFFARZIK F.** Az aldunai Vaskapu-hegység geologiai viszonyainak és történetének rövid vázlat. Földtani Közöny XXXIII. 1903. 10. tábla.

² Előadta a Magyarhoni Földtani Társulat 1910 december 7-i szakülésén.

³ **MOHS**: Grundriss d. Min. 1824. 2. 606.

⁴ **H. ROSE**: Pogg. Ann. 1829. 15. 469.