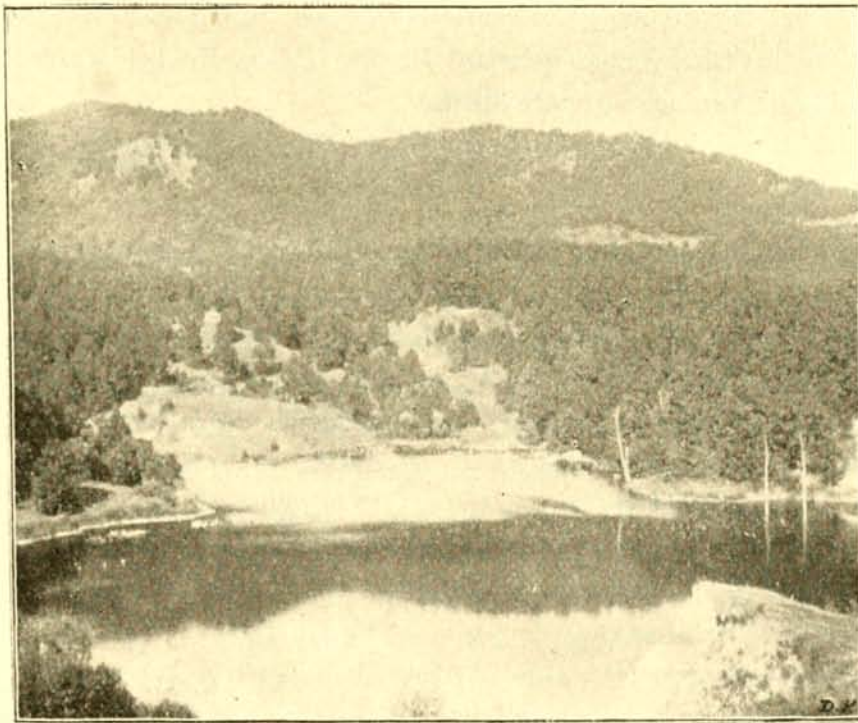


A SZOVÁTAI ILLYÉS-(MEDVE)-TÓ.

IRTA

Dr. LENGYEL BÉLA.*

Szováta Erdélyben, Maros-Torda vármegyében, Marosvásárhelytől mintegy három órányira fekszik. A községhez igen közel sóhegyek emelkednek, melyek valószínűleg a parajdi sótelep kiágazásai. A község határában már régebbi időtől fogva használatban van egy kis fürdőtelep, melyet leginkább csak a környékbeliek keresnek fel nyaranként. A telep közvetlenül a sóhegyek alatt fekszik s fürdőül a «Feketetó» vize szolgál, melynek elemzését 1880-ban HANKÓ VILMOS főreáliskolai tanár tette közzé.** Ennek közvetlen szomszédságában terül el az Illyés-tó, melynek megtekintésére és a víz elemzésének végzésére tulajdonosa, ILLYÉS LAJOS birtokos úr szólított fel.



Az Illyés-tó mintegy 8—10 holdnyi területet foglal el. Meredek hegyek veszik körül, melyek gyönyörű lombos erdővel borítvák. A tó partjain itt-

* Előadta az 1898. évi márczius hó 2-án tartott szakülésen.

** Érték. a természettud. köréből, kiadja a m. tud. Akademia. X. kötet, 14-dik szám.

ott elötörnek a sósziplák, melyek némelyike 30—40 m magasra emelkedik a víz tükre fölé. E sósziplákat a kincstár sóörökkel őrizteti, kiknek apró kis házikói a tó körül, az erdő zöldjéből fehértenek ki. A tó vize sötét színű, csendes; mélységét átlag 20—25 m-re lehet tenni.

A tóba három kis hegyi patak ömlik, melynek fölösleges vize a tó végén folyik le. A nagy tóval szűk szoroson keresztül közlekedik a «Zöld-tó» és ezzel folytatólag a «Vöröstó». E kettő területre nézve sokkal kisebb az Illyés-tónál, de szintén mélyek. Megnevezésüket a bennök lévő víz színéről kapták; a víz ugyanis az egyikben vöröses színű, a másikban smaragd zöld. E tavak csak a nagy tóról közelíthetők meg, mert olyan magas és meredek sósziplák veszik körül, melyeken leereszkedni alig lehet.

A három tó újabb keletű s keletkezésüket többen látták. Eléggé érdekesnek és fontosnak tartom, hogy két szemtanú hiteles nyilatkozatát egész terjedelmében itt közöljem.

Az «Illyés-féle Medvetó» keletkezése Szovátán.

Jegyzőkönyv

felvétel 1897. october 30-án a szovátai közjegyzői hivatalnál, a Szováta község határában a Cseresznyéshegy aljában fekvő Illyéstó (Medvetó) keletkezése alkalmával jelen volt szemtanúk kihallgatása tárgyában.

Megjelenik szovátai *Szöts Antal* sóör és az Illyéstó keletkezése felől következő nyilatkozatot teszi:

«1878-ban lettem sóör s így határozottan állíthatom, hogy a következő évben, *tehát 1879-ben* történt április vége felé vagy május hó elején, midőn hajnalban néhai Lőrinczi István társammal a sóhegyek őrzése végett körjáratra indultunk. A Pálné gödrét megkerülve, virradatkor utunkat megint az őrház felé vettük s midőn a nevezett gödör keleti oldalán a szélétől 50—60 lépésnyire haladtunk el, *megrázkodott lábunk alatt a föld s mi egyensúlyt vesztre elestünk*; az ezzel ugyanegy pillanatban történt irtózatos mennydörgésszerű robajra *a Pálné gödrének feneké, mely a környék legszebb bújátanyészetű és sósziplák között fekvő kaszálója volt, teljesen eltűnt elötünk* és helyébe mintegy 40—50 méter átmérőjű, tömör sóból álló, falmeredek szélű tátongó sötét szakadék képződött, melynek fenekére a még derengő félhomály miatt lelátni sem birtunk. Megemlíteni szükségesnek tartom, hogy ezen föld süppedés azon meredek partok által szegélyezett jelenlegi tóhelyen történt, a hol sófalvi Illyés Lajos úr első fürdőházát emelte. — A tónak a Cseresznyéshegy felé eső része még ezután circa másfél évig kaszálónak szolgált s csak a jelenlétünkben történt hegyszakadék megtelte után öntötte el e rétet is a víz és süppedt le a víz alá került alsó sóréteg. Megemlítesre méltó, hogy az azelőtt a réteken át folyó posványos patak vize körülbelől egy év leforgása alatt töltötte és iszapolta be a feneketlennek látszó földnyilást. Hogy a meggyülemelő víz azonnal a jelen hőmérsékletét kapta volna, nem mondhatom, mivel a meredek partok miatt csaknem megközelíthetlen volt s így senki a víz hőmérsékletéről meg nem győződhetett.»

Hogy ezen általam elbeszélte eset így történt, s az elbeszélést a legjobb emlékezetem szerint tettem, aláírással megerősítem.

Szöts Antal, s. k.

Megjelenik szovátai *Kiss Sándor* nyugalmazott sóőr és az Illyés-féle tó keletkezésének történetéhez következő elbeszéléssel járul hozzá:

«*Szöts Antal* elbeszélését végig hallgattam, de én is mint szemtanú jelentkezem, hogy a tó keletkezésére vonatkozó élményemet elbeszéljem. — A helyszínelés itt Szovátán 1873—1874-ben folyt le s ezután egy évvel tehát 1875. év nyarán — jól emlékszem éppen Úrnapijának délelőtti volt — néhai Simon András sóőr társammal a mostan az Illyés-tó fenekén levő réten szénát gyűjtöttünk. Délelőtt 11 órakor a hirtelen gyülemlett felhőkből borzalmas égi háború mellett nagy záporosó keletkezett; a Cseresznyéshegy felől jövő két patak rohamosan felnőtt s magával sodorta az általunk boglyába gyűjtött szénát s levitte az ugynevezett Zoltán hegy alá, mely alatt a patak vize ezelőtt a sóüregekbe lefolyást nyert. A hatalmas felhőszakadás után tapasztaltuk, hogy a víz a «Zoltán» alatt nem folyik le, hanem terjedelmes tóvá gyűlt össze. Merem állítani, hogy a víz azután többé sohasem folyt le, hanem terjedve, szaporodva mostani tömegét nyerte; a *Szöts Antal* említette földszakadás valószínűleg azután történt.

Az elmondottak valóságáért bármikor helyt állok s igaz kijelentésemet aláírással bizonyítom illetve kézjegyemet alkalmazom»

keresztvonás *Kiss Sándor*,
magyar név írója *Illyés Kálmán*, s. k.

Folytatott 1897. November 9-én.

Megjelenik *László János* szovátai lakos és a tó keletkezése tárgyában a következő elbeszélését véteti jegyzőkönyvbe:

Tizenhét év múlt el, tehát 1879-ben egy őszi nap délutánján lehetett, midőn mint akkori vármegyei erdőőr, a havasi ölfavágóktól tértem haza s elhaladva azon a helyen, hol most a *ferenczrendi szerzet kápolnája áll*, minden előzetes ok nélkül hatalmas dörgés keletkezett, mely a földet a lábam alatt megingatta. Körültekintve borzadva látom, hogy a sószikla, mely a Pálné gödre fölött magasan állott, a rajta lévő sóőr kalibával együtt hirtelen alázuhant és a mélyben szemem előtt eltűnt, utána pedig hatalmas füst — illetőleg lehetséges, hogy por szállott fel. Hogy a földomlás helyére mi keletkezett azt nem láttam, mert a rémülettől nem bírtam oda közeledni, de haza sietve Dékányi főerdésznek a látottakról rögtön jelentést tettem.»

Felolvastatott és aláíratott

k. m. f.

Illyés Kálmán s. k.,
közjegyző.

László János s. k.

A tó keletkezési idejére nézve a két nyilatkozó eltér egymástól, a mennyiben az egyik a tó keletkezését 1879-re, a másik 1875-re teszi. Tény

az, hogy mikor 1873—1874-ben a helyszínelés volt, a tó még nem létezett, mert a telekkönyvekben említés sincs róla téve.

A tó keletkezését illetőleg előttem valószínűbbnek látszik *Szóts Antal* elbeszélése, mert a tó vizének chemiai alkata és hőmérséklete ellene szól annak, mintha a tó felhőszakadás révén keletkezett volna. Nem kételkedem abban, hogy 1875-ben ott nagy felhőszakadás volt; de nem lehet feltenni, hogy a tó 60°-os vize ebből eredne. Valószínűbb, hogy mélyről jövő meleg források a sósziklákat lassanként feloldották és ezek földrengészerű robajjal elsülyedtek; helyüket azután lassanként kitöltötte a meleg ásványvíz. Hogy nagy mélységből jövő meleg forrásoknak kell a tó fenekén lenni, bizonyítja az a körülmény, hogy a víz hőmérséklete éveken át olyan magasan áll. Az a feltevés, mint ott a helyszínelés megjegyezni hallottam, hogy a víz magas hőmérséklete a tóba elsülyedt erdő s általában növényzet korhadásából eredne, nem fogadható el, mert meg kell gondolni, hogy akkora víztömeget mint a mekkora a 8—10 hold területű, s átlag 20 méter mély tóban van, a beléje sülyedt növényzet még akkor sem volna képes oly magas hőmérsékletre hevíteni, ha azzal a növényzettel tüzelve, fűtenék a vizet.

A víz chemiai elemzése a szokásos módon ejtetett meg. Eredménye a következő:

I. Az *Illyés-tó* elemzésének adatai.

Tevőleges alkotórészek:

	1000 gr vízben van:	Egyenérték ‰
Na	91,23003 gr	99,097
Ca	0,60061 „	0,750
Mg	0,07109 „	0,148
Fe	0,00622 „	0,005
		100,000%

Nemleges alkotórészek:

Cl	140,70685 gr	99,387
Br	0,00759 „	0,002
SO ₄	1,01750 „	0,529
CO ₃ ...	0,09800 „	0,082
		100,000%
SiO ₂	0,00937 „	
	233,74726 gr	

Az összes szilárd alkotórészek mennyisége 233,74726 gr.

II. Az Illyés-tó elemzése.

Az alkotórészek sókká átszámítva.

A víz fajsúlya : 1,17377 15° C mellett.

A víz hőmérséklete : 16—20°-tól egész 60° C-ig.

1000 gr vízben foglalt szilárd alkotórészek :

Na Cl	231,52140 gr
Na Br	0,00977 «
Mg Cl ₂	0,28020 «
Ca Cl ₂	0,32003 «
Ca SO ₄	1,44142 «
Ca CO ₃	0,15220 «
Fe CO ₃	0,01287 «
Si O ₂	0,00937 «
	233,74726 gr

Az összes alkotórészek mennyisége : 233,74726 «

A víz hőmérsékletét alig lehet egy számmal kifejezni, mert a tó különböző pontjain és különböző mélységben a hőmérséklet nagyon változik. Említettem, hogy a tóba kis hegyi patak vize ömlik, mely a tó felületén terjed el; a tó vizének olyan nagy a fajsúlya, (1,17377), hogy ez okból az édes víz nem elegyedik vele azonnal. Ennek megfelelőg a víz hőmérséklete a felszínen és néhány centiméter mélységben 16—20°, mélyebben azonban már 30—40° s már három-négy méter mélységben 60° C-t is mértünk. Mindamellert a tóban nemcsak lehet fürödni, sőt a fürdés felette kellemes benne. A víz igen nagy fajsúlyánál fogva az ember nem süllyed alá és az is, a ki az uszás mesterségéhez nem ért, bátran s minden veszély nélkül fürödhetik benne. A tóban fürdő még abban a kényelemben is részesül, hogy a víz hőmérsékletét tetszés szerint szabályozhatja. Elegendő ugyanis kézzel vagy lábbal a víz alsóbb meleg rétegeit felkeverni, hogy az a felső réteggel elegyedjék. Ha nagyon is felkevertük a vizet, s hőmérséklete nagyon is magas lett, akkor egy-két tempóval odább uszunk s ott már ismét langyos vagy épen hideg réteget találunk.

Úgy vagyunk értesülve, hogy a tó tulajdonosa nagyobb szabásu fürdőtelepet szándékozik létesíteni, a mi meg is érdemli a fáradságot és költséget. Hazánk, különösen pedig Erdély bővelkedik természeti ritkaságokban. Ott van a Büdös barlang, a Sz.-Anna tó, a Pokolsár (Kovászna) stb. s most ezekhez csatlakozik a nagy, forró sóoldattal telt Illyés-tó, melyet festői szép vidék környez. Ez a tó megérdemli, hogy virágzó fürdőtelep létesüljön rajta, mert vizének ugy chemiai alkata mint hőmérséklete, vala-

mint a vidék szűz levegője biztosítékot szolgáltatnak arra nézve, hogy számos szenvedő visszاسzerzi itt legnagyobb kincsét, egészségét.

Ha az Illyés-tó vízének chemiai alkatát más hasonló vizekével összehasonlítjuk, kitűnik, hogy az Illyés-tó vize ezek között is első helyet foglal el.

A lényeges alkotórészek mennyisége egy literben:

	konyhasó	bromid	carbonat
Hall (Tyrol)	255,5	0,045	—
Ischl	236,1	0,012	—
Áussee	233,6	—	—
Gmunden	233,6	—	—
Reichenhall	244,3	0,030	—
Kreuznach	164,0	0,620	—
Kolozs	219,0	—	—
Görgény-Sóakna	240,0	—	—
Vizakna	157,6	—	—
Máros-Ujvár	200,0	—	—
Illyés-tó	233,7	0,009	0,165

Az összehasonlításból kitűnik, hogy az Illyés-tó chemiai alkatára nézve bármelyik sósforrás vizével kiállja a versenyt. Abban azonban vetélytársait felülmulja, hogy hőmérséklete ezekénél sokkal magasabb. Tekintve még a víz tömegét, a vidék szépségét és egészségét: az Illyés tavat első rangú sósviznek kell elismerünk, s meglehetünk győződve, hogy ha megfelelő fürdőintézet létesül rajta, csakhamar a legelső rangú sós-gyógyvíz hírnevére fog szert tenni.

SÓKIVIRÁGZÁS A RUSZANDA TÓ PARTJÁRÓL

KALECSINSZKY SÁNDOR-tól.*

Melencze mezőváros, Torontálmegyében a Ruszanda tó partján fekszik. A tó a Tisza folyam árterületén, annak balpartján van, a legközelebbi hegységektől a Fruska góra végnyulványától délnyugatra, mintegy 50 km-nyire. Ruszanda tó tükre körülbelül 6 □ km-nyi területű, sárgás színű lúgos ízű és sajátságos szappanluga emlékeztető szaga van. Egy idő óta gyógyfürdőnek is használják.

Száraz és szeles időben a tó környékén fehéres sóréteg kivirágzik. Ezen sókivirágzásból HALAVÁTS GYULA főgeológus gyűjtött nagyobb mennyiséget, a melyet azután részletes vizsgálatnak vetettem alá.

* Felolvasta a m. földtani társulat 1898. évi márczius hó 2-án tartott szakülésén.