

DÖRGICSE KÉSŐKÖZÉPKORI LAKÓHÁZAI

Pécselyről a Dörgicsei medence felé tartó utazó miután elhagyja Kisdörgicsét és áthalad a falu határában épült, a Kúvölygyet átívelő hídon (XVIII. századi), beér Felsődörgicseire, csodálatos panoráma tárul a szemé elé. A keleti részen erdővel borított hegyeket látunk (Les-hegy, Becce és Gernye), míg a nyugati oldalon a Szent-Balázs hegy és annak folytatása egészen a mencshelyi magaslatig. E két szélső határoló hegy a Halom hegy csúcsában találkozik, amelyet a Kúvöly választ el a falutól. A faluba beérve az evangélikus templom mögött, a lankássá szelídült domboldalon épült a középkori templom, amelyet, a felszíni leletek tanúsága szerint, a középkori falu vesz körül. Ezen a helyen található az 1211-ben még egységesen Dörgicseinek nevezett, majd több önálló faluvá szétvált település legősibb része.¹

2000. december 1-én a dörgicsei polgármester, Kiss-Pál Miklós telefonon értesítette a múzeumot, hogy a középkori templomtól keletre-északkeletre a 24/4-5. és a 29/1-3. hrsz. telkeken, szántáskor nagyon sok csont került elő. A bejelentést követően Palágyi Sylvia és Perémi Ágota 2000. december 3-án kiszállt a helyszínre, ahol megállapította, hogy a 60–70 cm mélységet elérő szántással megbolygatták a középkori temetőt és a középkori falu lakóházait. Távolabb, de még ugyanezen a telken jelentkező újabb csontok alapján honfoglalás-, kora Árpád-kori temetőt valószínűsítettek. A mélyszántással ekkor mintegy 57 csontvázat bolygattak meg.²

Miután a földterület bekerítésekor a kerítés tartóoszlopainak kiásott gödrökből is emberi csontok kerültek elő, a Veszprém Megyei Múzeumi Igazgatóság elhatározta, hogy megelőző feltárás keretében megpróbálja meghatározni a temető kiterjedését, tisztázni a terület régészeti emlékeinek elhelyezkedését, sűrűségét.

Ismereteink szerint, a templomrom feltárása (1959) során, és azt megelőzően, már a XIX. század végétől középkori, illetve római kori leletek kerültek elő.³ A 2001. évi leletmentés alkalmával, a templomromtól keletre eső területen kora Árpád-kori temető és kö-

zépkori telepjelenségeket figyelt meg az ásató Perémi Ágota. Ezek kiterjedését, pontos keltezését csak a felszínen gyűjtött leletek alapján nem lehetett megállapítani. Ezért a 2004. évi próbafeltárás során próbaárkok segítségével próbáltuk meghatározni a lelőhely kiterjedését. (1. ábra)

A terület déli oldalán, a templom hossz tengelyével párhuzamosan, a templom szentélyétől 16 m-re, nyugat-keleti irányban nyitottuk első szelvényünket, miután 2001-ben ezen a területen került elő a szétszántott sírok nagy része, és a telket határoló kerítés egyik nyugati tartóoszlopának leásásakor is került elő egy összetört koponya bronz „S” végű hajkarikával. A szelvény hossza 60 m, szélessége 3 m. A szelvény nyugati végében mintegy 8 m hosszan jelentkeztek a templom körüli temetkezések, amelyek igen köves talajba, sok esetben a sziklába vésett sírokban voltak eltemetve. A csontok a többszöri beásások miatt erősen bolygatottak voltak, csupán 12 ép sírt sikerült feltárni. Mindegyik csontváz nyugat-keleti tájolású, melléklet a sírokban nem volt. Az utolsó sírt a templom szentélyétől keletre 24,4 m-re találtuk meg. Templomot körülvevő körítőfalnak, vagy ároknak nem találtuk nyomát, de a síroktól keletre az utolsó temetkezéstől mintegy 4 m-re észak-déli irányú falmaradványra bukkantunk (29. objektum), amelynek az elsőként megnyitott szelvényben nem volt folytatása. Ettől keletre, 5,4 m-re egy újabb, ugyancsak észak-déli irányú falmaradvány jelentkezett (30. objektum). Ez a fal a szelvény teljes szélességében mutatkozott. A 29. objektumszámú falalapozásnak csak a legalsó kősora maradt meg, amelyhez kisebb nagyobb bazalt köveket használtak, de ennek a falnak a keleti oldalába belebontott egy későbbi beásás (32. objektum), amelynek igen nagy gödrét a sziklába vésték. A 32. objektumszámú gödör által bolygatott falszakaszon nagyobb méretű mészkövek helyezkedtek el egymásra dobálva, de kizárólag csak a fal vonalában. A falalapozás nem érte el a sziklás altalajt, fölötte 40 cm-re erősen köves fekete földön fekszik a legalsó kősor, melynek kötőanyaga sárgás-rózsaszín murvás habarcs. A falmaradványok mintegy

25–40 cm-re a jelenlegi felszíntől jelentkeztek. Csak igen kevés maradt meg belőlük, néhol csak az alapozás legalsó kőszora. A keleti falrészlet (30. objektum) alsó kősorában is használtak bazaltköveket, de kisebb számban, s a felette lévő kősor már teljes egészében mészkőből épült. Ez a falrészlet gondosabban rakott falnak tűnik az előzőnél, a belső falsík szinte tökéletesen egyenes. A falrészlet délkeleti sarkába itt is belevág egy későbbi beásás (51. objektum), de csak éppenhogy érinti a külső falsíkot. A kövek között itt is sárgás-rózsaszín murvával kevert kötőanyagot alkalmaztak. A fal tetején a habarcsban egy elszene-sedett gerenda lenyomatát lehetett látni. Az alapozás mélysége megegyezik a nyugati faléval. A fal nyugati oldalán, egy nagyobb foltban, keményre döngölt lejárt padlószintet figyeltünk meg, amely erősen kormos faszenes volt. A járószint az alapozás alsó kősorához igazodik. (2. ábra)

Közvetlenül a második falszakasz után újabb temetkezésekre bukkantunk. Az elhunytak kb. a kutatóárok feléig, az előzőkhöz hasonlóan, a sziklás al-talajba vésett sírgödrökbe voltak temetve. A sírok egy részét nagyobb kövekkel jelölték a felszínen. A temető kelet felé terjedt tovább, ahol a sziklás al-talajt sárgásbarna, agyagos talaj váltotta. Azonos sírgödörben általában egy, ritkán kettő, néhány esetben három csontváz volt eltemetve. Ezek alatt, különösen a temető nyugati szélénél, szuperpozícióban újabb temetkezések kerültek elő. Keltezésüket, egymáshoz való viszonyításukat, értékelésüket megnehezíti, hogy a temető leletanyagban szegényes.⁴ A sírok egymástól szabálytalan távolságra helyezkedtek el, többé-kevésbé szabályos déli-északi irányú sorokat alkottak, tájolásuk nyugat-keleti. Három esetben koporsóra utaló deszka nyomait lehetett megfigyelni, de ezek szerkezetét nem lehetett rekonstruálni. Az esetek nagy részében az egységes barna, agyagos talajban a sírgödrök nem látszottak. Sok csontváz, a korábbi szántás miatt, csak hiányosan, összetörve került elő. A sírokban talált mellékletek ritkábban ezüst, általában bronz huzalból hajlított S-végű hajkarikák, több sírban 4–4 darab, a koponya két oldalán, továbbá többsoros gyöngy nyakláncok kerültek még elő. (A korábbi leletmentés során, ezeken kívül, csupán egy kis füles, bronzcsengőt találtak.) A sírok a szelvény keleti vége előtti 15 m-ig jelentkeztek. A már említett két falmaradványon kívül további falak ezen a szakaszon nem voltak.

A kutatóárok keleti végében, viszonylag nagy területen őskori telep nyomait találtuk meg. Az objektumok arra utalnak, hogy az őskorban a domb lejtősebb része is lakott volt. Sajnos a kutatóárok méretei miatt

az őskori telep további részleteit keleti irányba nem tudtuk követni. Ezután a szelvény keleti végében, azon a szakaszon, ahol a sírok jelentkeztek 20 m hosszan, 10 m szélességben, déli irányban rábontottunk. A kibővítés teljes szélességében további őskori gödröket tártunk fel, déli irányban újabb kora Árpád-kori sírok kerültek napvilágra. A temető déli szélét e rábontásban sem találtuk meg, az a telekhatáron túlra is elhúzódik. Az őskori telep észak-déli és keleti irányban is folytatódik.

A feltárandó területen számítani lehetett római kori objektumok előkerülésére. Az 1959. évi feltárás során is kerültek elő római maradványok.⁵ A 2004. évi próbafeltárás 1. kutatóárában voltak szórványosan római leletek, és mivel az addig megtalált két falszakasz kora és rendeltetése sem volt még tisztázott, ezért a feltárás a római kori osztály vezetőjének, Palágyi Sylvianának vezetésével folytatódott.⁶ Az ásatás második szakaszában az 1. kutatóárral párhuzamosan, attól északra 10,5 m-re nyitott, 3 m széles kutatóárok a telken található nagy átmérőjű, tölcser szerű gödröt vágta át, majd az 1/A. kutatóárok folytatásában, attól 3,5 m-re újabb szelvényt jelöltünk ki. Ebben a szelvényben további falak, illetve falmaradványok jelentkeztek. Az 1/A. szelvény nyugati szélétől 3,1 méterre (északi metszetfalban mért távolság) a 29. objektumszámú fallal egy vonalban, annak vonalában került napvilágra a 141. objektumszámú, észak-déli irányú falszakasz, amelynek falvastagsága 55–56 cm. A falak kötőanyaga – hasonlóan az 1. szelvényben feltárt falakhoz – sárgás-rózsaszín murvás habarcs, de az alapozásban – eltérően a 29. és 30. számú faltól – nem használtak bazaltköveket. Ez a fal teljes egészében mészkőből épült. Az északi metszetfalban jól látszik az északra tartó kiszedett fal árka, amelynek felső széle csupán 15–20 cm-re van a felszíntől. (3. ábra)

A 141. számú faltól 7,5 méterre újabb észak-déli irányú fal került a felszínre (143. objektum). Ebből a falból alig maradt valami a néhány kő és habarcsnyomon kívül. A felhasznált kötőanyag megegyezik az előbb leírt falszakaszéval. Vastagsága 55 cm, északi metszetfalában látszik a kiszedett fal árka. A kiszedett fal nyugati széléhez, közvetlenül az északi tanufal előtt sűrű bazaltkövek csatlakoznak, kötőanyag nélkül. A fal középső szakaszán 82 cm hosszan bejárat helye látszik. A két fal között kisebb-nagyobb foltokban sárga, tapasztott agyagréteg jelzi a járószintet, amely több helyen átégett, faszenes, kormos. A foltokban átégett faszenes padlón a 143. számú falszakasz közelében, az ajtónyílástól keletre középkori korszak darabjai és vaseszközök voltak a járószinten (ácskapocs, pánt

stb.). Az agyagos járószint a fal legalsó kősorával van egy szintben, vagyis a házat nem alapozták, a falakat közvetlenül a földfelszínre rakták. (4. ábra)

A 143. objektumszámú faltól keletre újabb észak-déli irányú falmaradvány került elő, amelynek kőanyagát teljes egészében kitermelték, csupán a murvás sárgás-rózsaszín habarcs-csík jelezte a fal helyét (159. objektum). A kiszedett falak belső szélei között mért távolság 4,9 m, ennek alapozása jóval mélyebben fekszik az eddig leírt falakénál. A 141. számú fal alapozásának mélysége a mai felszíntől számítva 75 cm, a 143. számú falnak 82 cm, míg a 159. számú fal alapozása 148 cm mélységig nyúlik le. Ez a falmaradvány határolja nyugat felől, a felszínen bombatölcsér szerűen jelentkező bemélyedést. Ehhez csatlakozik kelet felől egy megközelítőleg nyugat-kelet irányú, a szelvényben rézsútosan futó rózsaszínes-sárgás kötőanyagú, mészkőből rakott fal (158. objektum), amelynek alapozási mélysége közel azonos a kiszedett fal alapozási mélységével, azaz 157 cm. A fal vastagsága 56 cm. A két fal csatlakozásánál 21 cm széles, elszenesedett gerendát is magába foglaló küszöb került elő. (5. ábra)

A mélyre alapozott falakhoz tartozó járószint a gerendaküszöbnél mintegy 10 cm-rel mélyebben volt. Ettől a faltól délre észak-déli irányú fehér, meszes habarcsba rakott fal nyúlt ki 82 cm hosszán a déli metszetről (156. objektum). A rézsútosan futó 158. számú fallal nincs kötésben, a két fal között 5–7 cm távolság van, vastagsága 45–50 cm. A rézsútosan futó fal az 1/A. szelvény 2. szakaszában is folytatódott, amelynek sarkához egy erősen megbolygatott, a felszínen falnak látszó, bazaltköveket is tartalmazó kőhalmaz csatlakozott dél felől.

A kora Árpád-kori temető sírjai az 1/A. szelvény teljes hosszúságában mutatkoztak, kivéve a nagyobb mélységben kiásott pincerészlet területét.

Az 1/A. szelvényben jelentkező három észak-déli irányú, egymással párhuzamos falszakasz közül csupán a nyugati fal (141. objektum) tűnt a 29. objektumszámú fal folytatásának. A középső fal (143. objektum) vonalától a 30. számú fal kb. 2 méterrel nyugatabbra húzódik és az irányuk is kissé eltért egymástól. A keleti falnak (159. objektum) és a 156. számú falcsomagnak az 1. szelvényben nyoma sem volt.

A falak összefüggésének tisztázása érdekében az 1/A. szelvény egyes és kettes szakaszát összebontottuk, majd az 1. és az 1/A. szelvények közötti terület feltárására is sor került. Végül szelvényünket déli irányba is kibővítettük, egészen a kerítés széléig. Így összességében 21–23 m széles, 32–36 m hosszú felületet bontottunk ki.

A teljes ásatási felület kibontása során tisztáztuk a 29. és a 30. objektumszámú falak viszonyát. Előkerült a két falat az északi oldalon összekötő falmaradvány. (6. ábra)

A kelet-nyugati irányú északi zárófalnak is csak az alapozás legalsó kősora maradt meg – az sem mindenhol –, a 29. számú fal folytatásaként is néhol csak a koncentráltabban jelentkező habarcs jelezte a fal helyét. A folytatólagos falalapozásban szintén bazaltköveket használtak. Az épület falai a kelet-nyugati lezárás után észak felé nem folytatódtak. Közvetlenül a kibővített szelvény déli szélénél megtaláltuk a ház északi helyiségének déli zárófalát is. A 29. számú és a 30. számú objektumok folytatódtak tovább dél felé, – ez jól látszott a metszetről – de sajnos további rábontásokra már nem volt lehetőségünk.

A déli zárófal köveinek egy részét kitermelték, de a fal vonala így is jól követhető. A fal vastagsága 55–60 cm. A déli zárófal és a nyugati fal találkozásánál a padlószinten, megközelítőleg szabályos téglalap alaprajzú jól átégett folt jelezte a kályha helyét. Az égett agyagréteg a falakra is felkenődött. Az ásatás területén ez volt az egyetlen helyiség, ahol még ha csekély mennyiségben is, de tál alakú kályhaszem peremtöredékei is voltak a leletanyagban, s ugyanitt találtunk két szürke, növénymotívumokkal díszített kályhacsempe töredéket. A szemeskályhához tartozó járószint alatt 27 cm-re újabb sárga agyaggal tapasztott járószint jelentkezett, amelyhez ovális alaprajzú, cseréppel kirakott tapasztású kemence tartozott.

A keleti faltól két méterre keletre újabb falmaradvány bukkant a felszínre. A 70 cm vastag észak-déli irányú fal 180 cm hosszúságban nyúlt a szelvénybe, majd itt véget is ért. Nem elbontották, eddig építették meg. Ebben a falban bazaltkövek nem találhatóak, anyaga teljes egészében mészkő. Kötőanyaga a sárgás-rózsaszín murvás habarcs.

Az északi metszetről induló 141. számú fal déli irányú folytatását is megtaláltuk. A metszetről 3,6 m-re derékszögben fordul a fal kelet felé, s egyértelműen a 158. számú falba csatlakozik. Ez a falszakasz csak 3,5 m hosszúságban maradt meg összefüggően. A fagerendás lejáratiig további 10,5 m-en csak több, rövidebb falrészlet jelzi a ház déli falának vonalát. (7. ábra)

A pince falai jó állapotban, 76–92 cm magasságig maradtak meg. A 141. számú fal déli folytatásaként a falhoz egy 2,4 m hosszú szakasz csatlakozik, amely későbbi bővítés eredményeként épült meg. Mivel a két fal nincs kötésben, közöttük 10–12 cm barna földbetöltés látszik, a falrakás módja is elnagyoltabb, a kövek nincsenek olyan gondosan válogatva, mint az

előzőnél. A két fal vastagsága, habarcsanyaga megegyezik. A falat 2,4 m után csupán törmelékes, erősen habarcsos csík jelzi, majd ez is elfogy. Teljes hosszát nem állapíthattuk meg.

Ettől a faltól keletre, viszonylag nagy területen, ledőlt falra bukkantunk. Ezt egyértelműen jelezték a habarcsba rakott, élükön álló kövek. A 141. számú objektummal párhuzamos fal maradványait nem tudtuk megfigyelni, azt az alapokig kibányászták. A ház keleti zárófalát – ami egyben a pince keleti zárófala is – a 141. számú fal belső síkjától 24 m-re találtuk meg, és rövid szakaszon ki is tudtuk bontani. Sajnos nagy része a szelvényen kívülre esik. A pincelejáró előtt megtaláltuk a 156. számú falnak további részleteit is. A fal 2,4 m hosszúságban tart dél felé, majd nyugatnak fordul, de itt már csak a kiszedett fal nyomai figyelhetők meg. Egy vékony, apró köves habarcs-csík jelzi a nyugati falat, amely a 159. számú falmaradvány vonalában tarthatott a pincefal irányába. A falak egy 2x3 m-es teret zárnak körül, amelynek bejárata annak délkeleti sarkában sejthető. Sárpadlóját nagyobb, kormos faszenes folt borította. A padló a pincebejáró felé lejt, déli és nyugati zárófalát teljesen kibányászták. (8. ábra)

A ház déli falának keleti végében egy másik pincére bukkantunk, amelynek északi falát a ház pincéjének építésekor elbontották. Belebontották a keleti fal északi végébe is, de valamiért a köveket nem termelték ki. A bolygatás a legalsó kősort nem érintette. A pince nyugati falából szinte semmi nem maradt, csupán egy 1,8 m-es falszakasz legalsó kősoara. A pince falát szárazon rakták, bazaltból és mészkőből vegyesen. Néhol foltokban kevés, rossz minőségű habarcs is látszik. A falak magassága változó, 82–116 cm közötti. A falak vonalvezetése szabálytalan, a falvastagság 60 és 90 cm között változik. A keleti és a déli kőfal tetején végig habarcsréteg húzódik. A déli fal maradt meg a legjobb állapotban.

A pince délnyugati sarkában helyezkedik el a 160 cm széles bejárata. Nyugati oldalát elbontották, de a keleti oldal épségben megmaradt. A lejárata küszöbét rézsűsen rakott lapos kövekből rakták ki. A bejárata felé a déli fal kiszélesedett. A pince betöltésében sok a vörösre, sötétbarnára égett agyagrög, sok a faszénmaradvány. A járószint foltokban átégett, illetve faszenes hamus foltok látszanak rajta. A pince padlószintjének a mai szinttől mért mélysége (124 cm) azt mutatja, hogy, csak félig földbe ázott volt, fala még legalább 1 m-re a föld fölé emelkedett. Falát a pince járószintjénél kissé mélyebbre alapozták. Felső terét kamraként vagy terménytárolóként használták, alul a pincében a bort tárolták. Középen a pince

hossztengelyében nagy lapos követ találtunk, ami a mestergerenda alátámasztására szolgált. A betöltésből feltűnően sok kerámiatöredék került elő. A bejárata felé, a nyugati fal vonalában, ívelten délkeleti irányba hajló falat találtunk, amelynek egy részét a bejárata nyugati oldalával együtt elbontották. (9–11., 14. ábra)

A feltárás során két ház és egy külön álló pince maradványai kerültek elő. Az 1. számú ház (falainak objektumszámai: 141., 143., 156., 158., 159.) nagyobbik fele a szelvényen kívül volt. Falainak java részét kibányászták, mégis megállapíthattuk a következőket: Az épület nyugat-keleti hossz tengelyű, téglalap alaprajzú. Hossza 24,6 m. Szélességét mérni nem tudtuk, északi fala a feltárás területén kívül húzódott. Falai átlagosan 55 cm szélesek, szabálytalan alakú mészkőből épültek, kötőanyagként sárgás rózsaszín murvás habarcsot használtak. Az épület belsőjében lévő egyetlen válaszfalnak mindössze 10 cm mély (egy kősor) alapozása volt, de a nyugati fal alapozása sem nyúlt 35 cm-nél mélyebbre. A ház keleti feléhez pincét építettek, amelynek nyugati falát teljes egészében kitermelték, déli és keleti fala jó állapotban maradt fenn. A pincefalak alapozásának mélysége 148 és 157 cm között változik, belvilágának hossza 10 m, szélességet itt sem tudtuk mérni. A pince padlószintje kelet felé enyhén lejt. Lejárata 210 cm széles, közvetlenül a pince déli és nyugati falának csatlakozásánál volt. A lejárata felé a talaj fokozatosan lejt, a pince falánál egy fabeléses lépcsőfokot is kialakítottak. Döngölt agyagpadlóján égésnyomok mutatkoztak. A házban talált padlószintnél 1 méterrel volt mélyebben a pince járószintje. Bizonyos, hogy a pince felépítménye az egykori talajszint fölé emelkedett. A pince fölötti teret tárolóhelyként használták. A pincelejáró elé a későbbi periódusban téglalap alakú építményt emeltek a lejárata védelmére. A ház kétosztatú volt. A nyugati nagyobbik helyiség 7,5 m a kisebb 5 m hosszú. A két helyiség közötti válaszfalon 80 cm széles ajtónyílást figyeltünk meg. A kisebb helyiség volt a konyha, igen sok edénytöredék került itt elő, míg a nagyobbik szoba leletanyaga szegényes volt. Udvarra nyíló bejárata nem tudtuk megfigyelni, mivel a ház déli fala csak rövidebb szakaszokban, és igen rossz állapotban maradt meg. Tüzelőberendezésnek nem találtuk nyomát, de miután a két helyiség jó része a szelvényen kívülre nyúlt, meglétüket vagy hiányukat bizonyítani nem tudjuk.

A 2. számú ház (falainak objektumszámai: 29., 30.) hossz tengelye észak-déli irányú, téglalap alaprajzú. Az 1. számú házra merőlegesen helyezkedik el. A teljes ház feltárására itt sem volt lehetőségünk, mivel a ház java része a telekhatáron és az ásatási területen kívülre

nyúlik. Mindössze egy teljesnek mondható helyiséget tudtunk feltárni, s megállapíthattuk, hogy a ház déli irányba folytatódik. A feltárt házrészlet hossza 8,8 m, a ház szélessége 6,7 m. A falak szélessége átlagosan 60 cm, építőanyaga a szabálytalan alakú mészkő és bazalt. A kötőanyag ugyanaz a sárás rózsaszín habarcs, mint az 1. számú épületnél. A ház falai nem voltak aláalapozva. A helyiségben több foltban megtalált járószint a falazat legalsó kősorának szintjéhez tartozott. A megmaradt falak legnagyobb magassága 45 cm. Falait több helyen beásásokkal megbolygatták. A kőfalon bejárat helyére semmi nem utalt. A szoba délnyugati sarkában, szabályos téglalap alprajzú, átégett felület jelezte a kályha helyét. Ebben a helyiségben találtunk egyedül kályhaszem töredékeket. A 2. számú ház keleti falának gerendalenyomata alapján következtethetünk arra, hogy a ház kőalapozása gerendákból, borona technikával épült falakat tartott. A két ház mindössze 10 m-re van egymástól, nyugati falsíkjuk párhuzamos. Az 1. számú ház déli oldalán a nyugati falsík meghosszabbításaként 2,5 m hosszú falcsont található, amelynek folytatását kibányászták. A fal nincs kötésben a ház falával, később építették hozzá.

A két ház falazási módja és a felhasznált építőanyag némileg eltér egymástól. A 2. számú épülethez bazaltköveket is felhasználtak, míg az 1. számú épület kizárólag mészkőből épült, s a falakás sokkal elnagyoltabb. Az 1. számú épületnél talált nagyméretű leomlott kőfal bizonyossá teszi, hogy legalább részben kőből épült. A 2. számú épületnél a kőalapok boronavázás falakat tartottak. (12–13. ábra)

Az épületek egymáshoz való viszonyát, pontos méreteiket, funkciójukat további ásításoknak kell tisztázni.

A kora Árpád-kori temető az ásítás területén északnyugat-délkelet irányban húzódott végig. A 29. és 30. számú objektumok környékén már egyáltalán nem voltak sírok, a 30. számú faltól keletre 10–12 m-re, sem jelentek. A szelvény keleti végében nem voltak temetkezések, északkelet felé is ritkultak. A kettes számú próbaárokban már egyáltalán nem voltak sírok. A temető északnyugati szélének behatárolása egy későbbi ásítás feladata.

Összefoglalás

A 2004. évi próbafeltárás során napvilágra került a XI. századi templomhoz tartozó temető keleti széle,

majd ettől keletre egy korábbi, a templom építését megelőző korból származó kora Árpád-kori temető, s két, egymástól jól elkülöníthető ház és egy jelen állapotában külön álló pince maradványai.

Az északon lévő 1. számú ház kelet-nyugat irányú, két helyiségből, s keleti oldalán pincéből állt. A 2. számú észak-déli irányú háznak csak egy helyiségét tudtuk feltárni, mivel többi része az ásítás területén kívül húzódik. Az 1. számú ház keleti végében, egy, mindkét épületnél korábbi pincére bukkantunk, amelyet az 1. számú épület átvág. A két ház falazási módja és a felhasznált építőanyag kissé eltér egymástól, amennyiben a 2. számú épülethez bazaltköveket is felhasználtak, míg az 1. számú épület kizárólag mészkőből épült. Az 1. számú épület falrakási technikája szabályosabb, összefogottabb. Felépítményükről csak az első ház esetében tudunk biztosan mondani, miután a nagyméretű leomlott kőfal bizonyossá teszi, hogy legalább részben kőből épült. A 2. számú épületnél falomladékokat nem találtunk, itt a kőalapok boronavázás falakat tartottak.

Az 1. számú háznak nagy kiterjedésű pincéje volt, ami szőlőművelést, borászatot feltételez. A korai pince betöltése azt mutatja, hogy a fölötté lévő kamra vagy raktár a ház pusztulásakor leégett, beomlott. Az omladéokban talált nagy mennyiségű kerámiatöredék (15–17. ábra) inkább a kamrát valószínűsíti. A pincéhez tartozó háznak – amennyiben volt ilyen – semmilyen nyomát nem találtuk. A ház észak felé húzódhatott, maradványait azonban az 1. számú ház pincéjének megépítésekor teljesen megsemmisítették.

A feltárt vöröses-sárga színű habarccsal kötött kőfalak a késő középkorra, a XVI–XVII. századra keltezhetők, s amelyek már a korai temető megszűnése után épültek. (20–23. ábra) A házakról sajnos semmilyen írott forrással nem rendelkezünk, lehetséges, hogy a templomhoz tartozó házak voltak.

Az épületek egymáshoz való viszonyát, pontos méreteiket, funkciójukat további ásításoknak kell tisztázni.

A kora Árpád-kori temető az ásítás területén északnyugat-délkeleti irányban húzódott végig. Az 1. számú ház sok sírt megbolygatott. A 2. számú épület alatt már nem voltak sírok.

A feltárás 2006-an folytatódik. Reméljük, az ideai ásítás további információkat szolgáltat a korai temető kiterjedésére és korára nézve, valamint a középkori lakóházak szerkezetének tekintetében.

JEGYZETEK

RÖVIDÍTÉSEK

- ÉRI-KOPPÁNY 2001 = ÉRI I. – KOPPÁNY T.: Dörgicse. Tájak Korok Muzeumok Kiskönyvtára 2001. 13.
- HOLL 1979 = HOLL I.: Sarvaly középkori lakóházai. ArchÉrt 106. 1979. 33–51.
- HOLL 1987 = HOLL I.: A középkori Szentmihály falu ásátása I. Zalai Múzeum 1. Zalaegerszeg 1987. 161–166.
- HOLL 1990 = HOLL I.: A középkori Szentmihály falu ásátása II. Zalai Múzeum 2. Zalaegerszeg 1990. 189–207.
- KOVALOVSKI 1969 = KOVALOVSKI J.: Ásatások Csepelyen. VMMK 8. 1969. 235–251.
- MRT 2 = ÉRI I. – KELEMEN M. – NÉMETH P. – TORMA I.: Magyarország Régészeti Topográfiája. Veszprém megye régészeti topográfiája 2. A veszprémi járás, Budapest 1969
- PARÁDI 1979 = PARÁDI N.: Sarvaly középkori pincéi és kemencéi. ArchÉrt 106. 1979. 52–65.

RAINER 1997 = RAINER P.: Veszprém Megye Árpád-kori és késő középkori falusi lakóházai. A Balaton-Felvidék népi építészete Szentendre-Veszprém 1997. 93–110.

- ¹ MRT 2. 84.
- ² Jelentés: Laczkó Dezső Múzeum Régészeti Adattára 19.010-2000
- ³ Összefoglalóan: MRT 2. 85.
- ⁴ A sírok döntő többségének a feltárását Perémi Ágota és Rainer Pál végezték.
- ⁵ MRT 2. 85.; ÉRI-KOPPÁNY 2001. 13. Éri feltételezte, hogy a római kori temető a templomtól keletre keresendő.
- ⁶ Köszönöm Palágyi Sylviának, hogy az általa vezetett feltárás eredményeit a rendelkezésemre bocsátotta
- ⁷ A tárgyrajzokat Varga Judit, az ásátás összesítő térképét Román József készítette, fotók: Palágyi Sylvia, Pintér László, Rainer Pál.

LATE MEDIEVAL COTTAGES OF DÖRGICSE

During the pilot excavation of the year 2004 the following archeological sites were found: the eastern edge of a cemetery belonging to a 11th-century church, to the east of this, a cemetery dated back to the Árpád-period before the building of the church, two cottages that can be separated well, and the remains of a cellar that stands alone in its present state.

Cottage number 1 in the North was in east-west direction, it consisted of 2 rooms and a cellar on its east side. We could only excavate one room of cottage number 2 as the rest of the house was outside the excavation area. At the east end of cottage number 1 we found a cellar dated back to an earlier time than both cottages, which is cut by cottage number one. The way of building the walls and the material they used differs in the case of the cottages, as they used basalt in cottage number 2, while cottage number 1 is built from limestone alone. The walls of cottage number 1 were built in a more regular way. About the superstructure we can only say something sure in the case of cottage number 1 as the big quantity of stone ruins shows that it was at least partly built from stone. We did not find stone ruins at cottage number 2, on the stone base there were beam-framed walls.

Cottage number 1 had a large cellar that can be the sign

of wine-making. The filling in of the early cellar shows that the pantry or store-room above it was burnt and collapsed when the cottage was ruined. It was more likely to have been a pantry as we found a lot of pieces of broken pottery. We found no trace of a house belonging to the cellar. If there was a house it could have been built towards north and its ruins must have been demolished completely when they were building the cellar of cottage number 1.

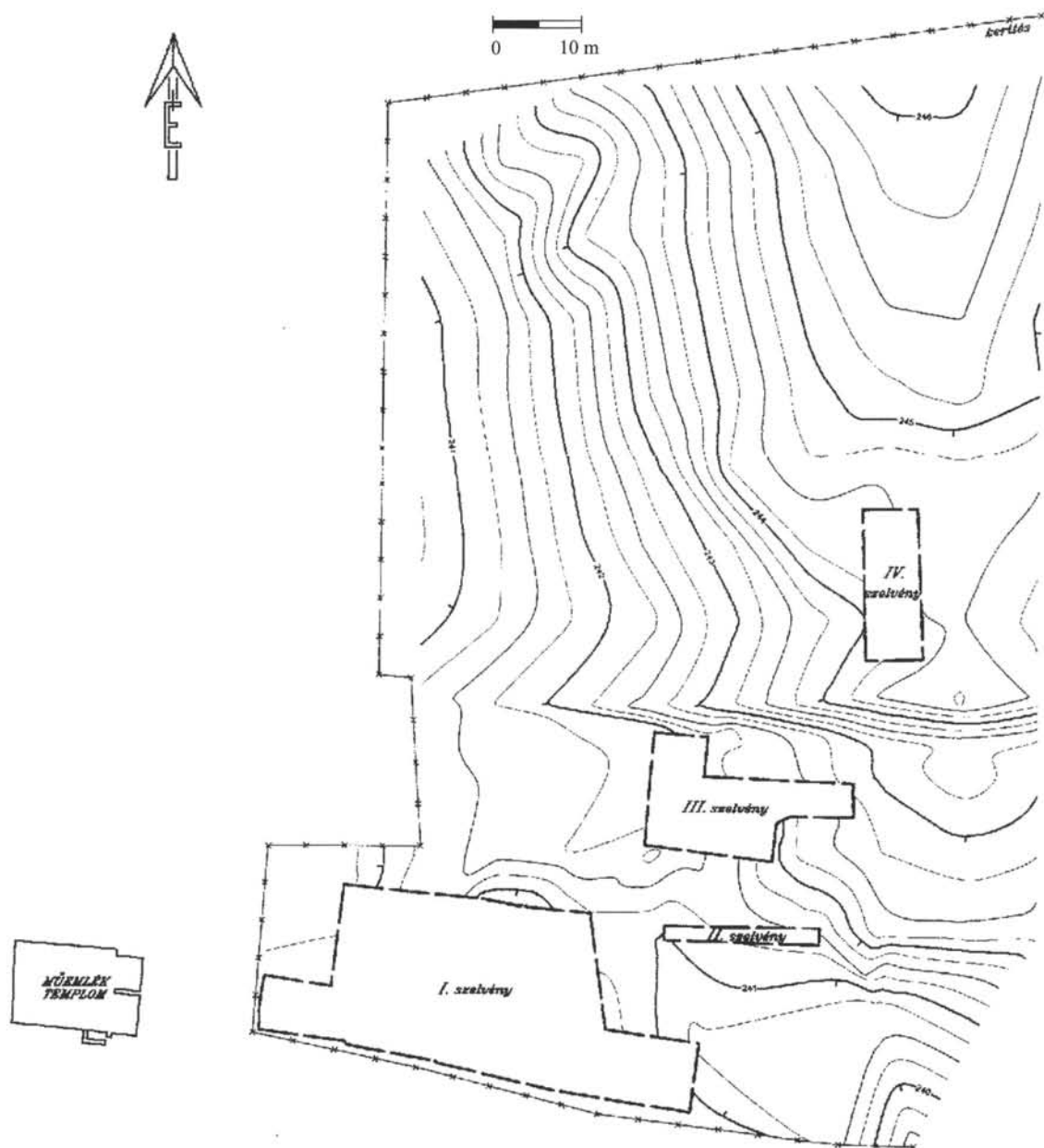
The excavated stone walls held together by reddish-yellow mortar can be dated back to late medieval times to the 16th-17th centuries, they were built after the early cemetery was closed. Unfortunately there are no written documents about the cottages, perhaps they belonged to the church. Details about the buildings like their relationship, exact size and function have to be clarified by further excavations.

The early Árpád-period cemetery could have been in northern-west southern-east direction. Cottage number 1 tampered with lots of graves. There were no graves under cottage number 2.

Excavations are going to be continued in 2006. We hope that these will result in more information about the size and age of the early cemetery and also about the structure of the medieval houses.

FELSŐDÖRGICSE
1-es számú lelőhely

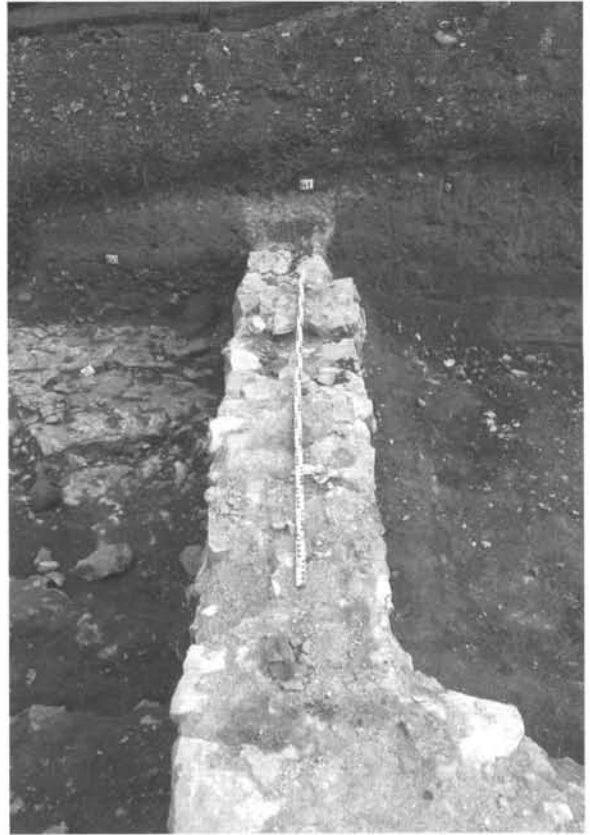
2004



1. ábra. A 2004 évi próbafeltárás helyszínrajza
Figure 1. Block plan of pilot excavation in 2004



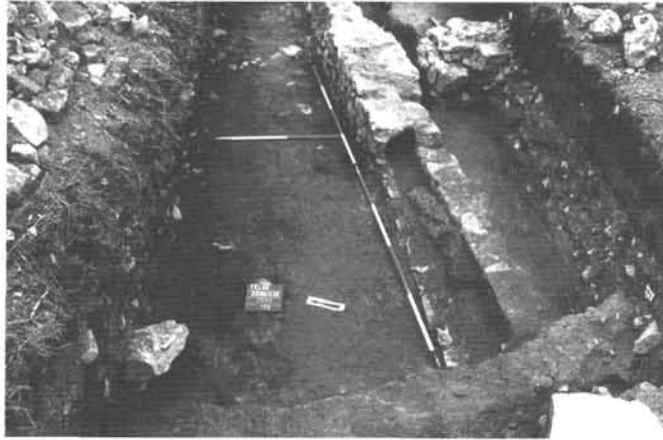
2. ábra. A 2. számú ház keleti fala (30. obj.)
gerendalanyomattal, padlósínttel
Figure 2. Eastern wall of cottage 2
(30. obj.) with beam imprint, floor-level



3. ábra. Az 1. számú épület nyugati fala (141. obj.)
Figure 3. Western wall of cottage 1



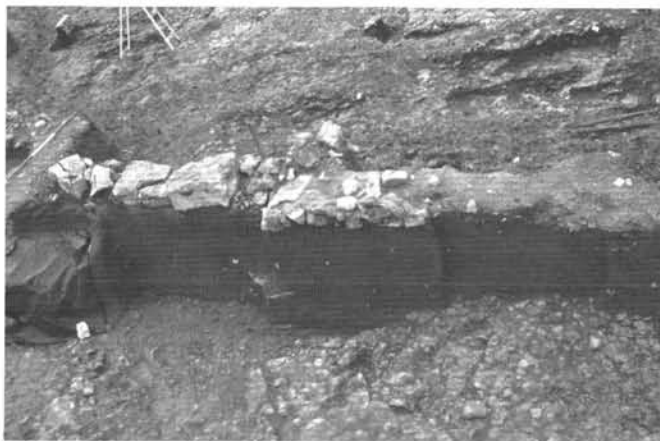
4. ábra. Az 1. számú ház két helyiségét elválasztó fal árka a metszetfalban a járósínttel (143. obj.)
Figure 4. The trench of the wall between the two rooms of cottage 1
in the section wall with the floor-level. (143. obj.)



5. ábra. Az 1. számú ház pincéje.
Lejárat az elszenesedett gerendával (158. obj.)
Figure 5. The cellar of cottage 1. Entrance with the charred beam (158. obj.)



6. ábra. A 2. számú ház északi és keleti falmaradványa
Figure 6. Northern and eastern wall-remains of cottage 2



7. ábra. Az 1. számú ház déli fala
Figure 7. Southern wall of cottage 1



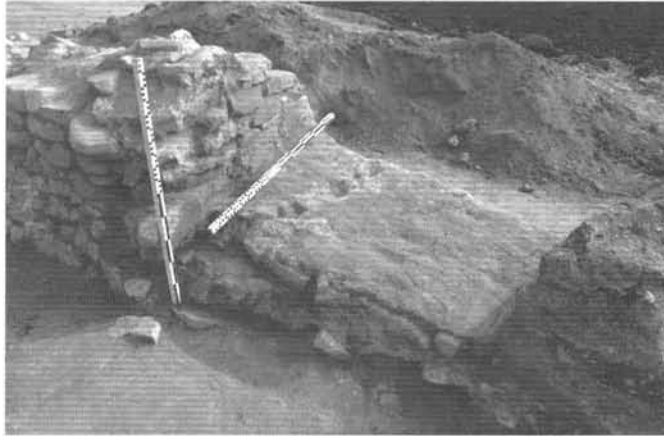
8. ábra. Az 1. számú pince
Figure 8. Cellar 1



9. ábra. 1. számú pince nyugati falmaradvány
Figure 9. Cellar 1 western wall-remains



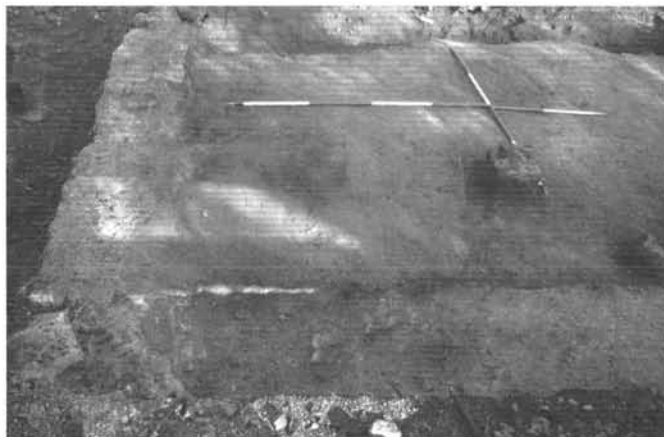
10. ábra. 1. számú pince déli fal
Figure 10. Cellar 1 southern walls



11. ábra. 1. számú pince lejárata. (déli oldal)
Figure 11. Entrance of cellar 1 (southern side)

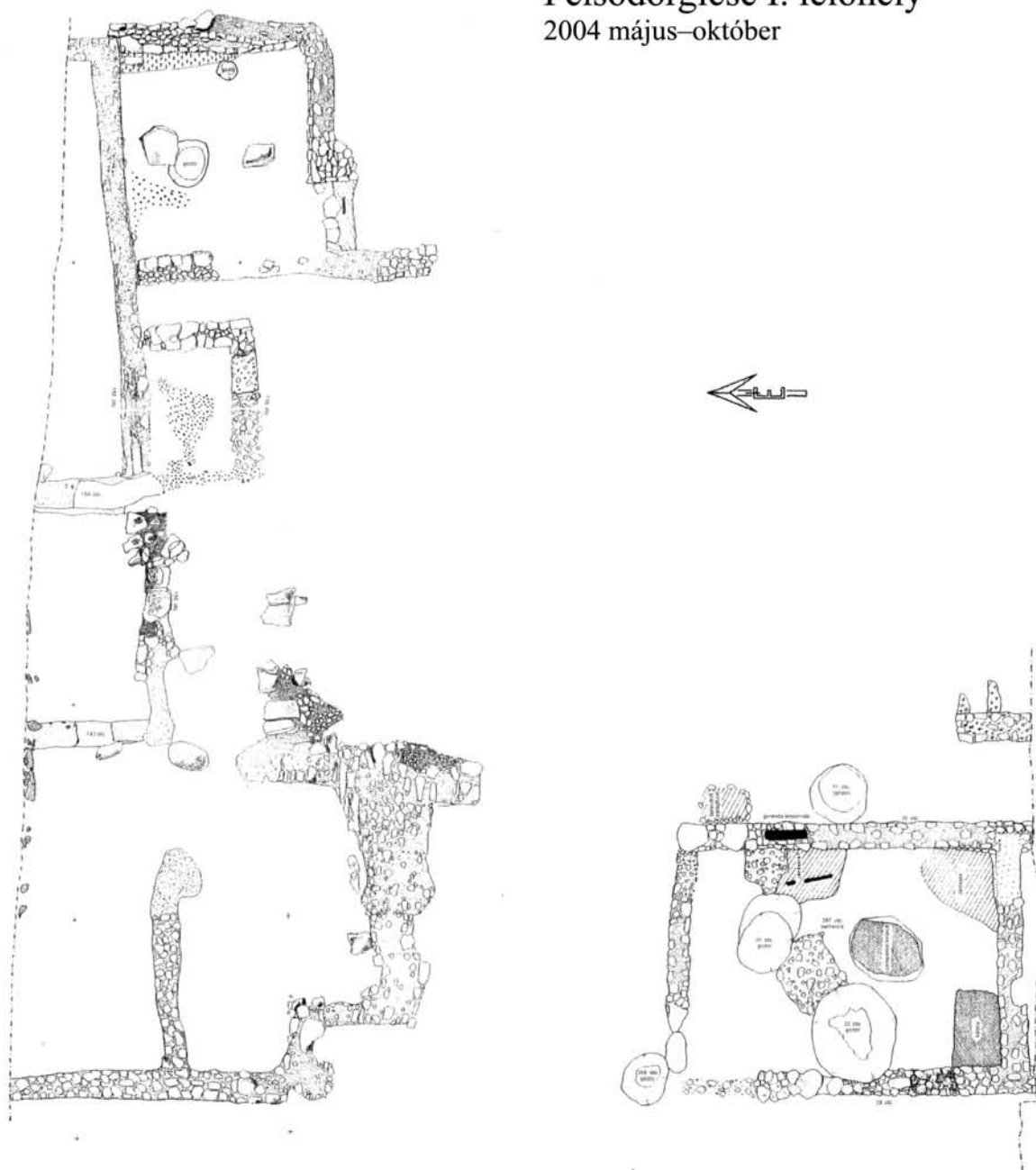


12. ábra. 2. számú ház keleti fala (30. obj.) előtt lévő küszöb (?)
Figure 12. Threshold in front of the eastern wall of cottage 2 (30 obj.)?

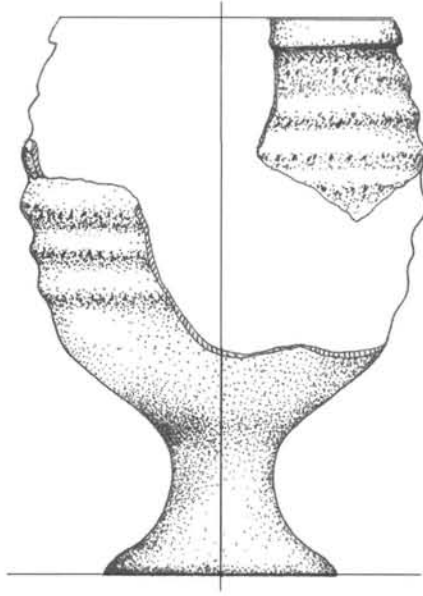


13. ábra. A 2. számú ház nyugati és déli falsaroknál a kályha helye
Figure 13. Place of the stove at the western and southern corner of cottage 2

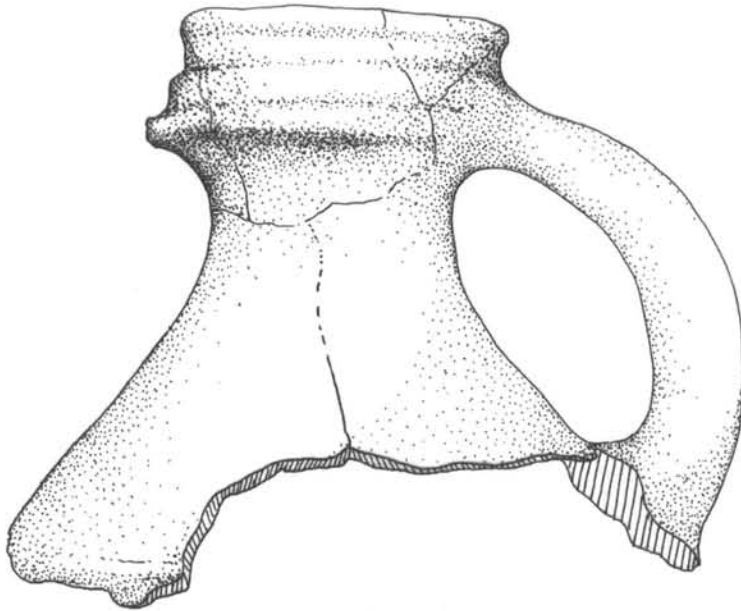
Felsődörgicse I. lelőhely
2004 május–október



14. ábra. Ásatási alaprajz
Figure 14. Excavation ground plan

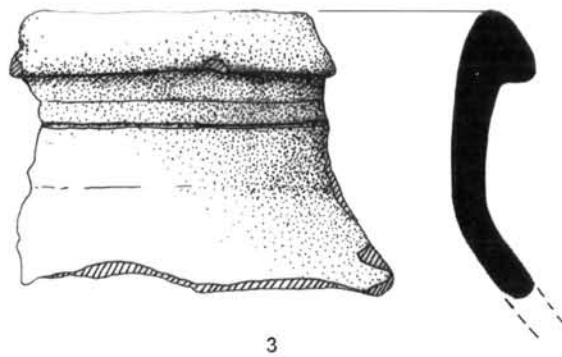
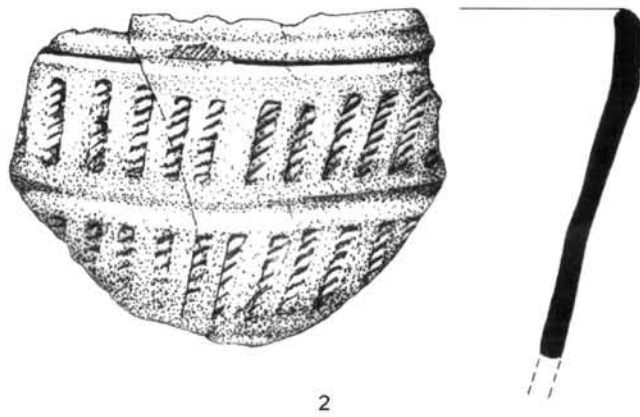
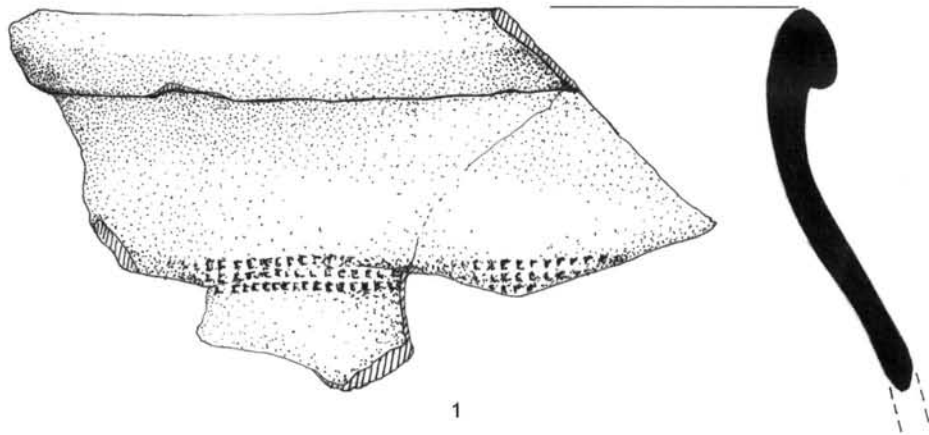


1

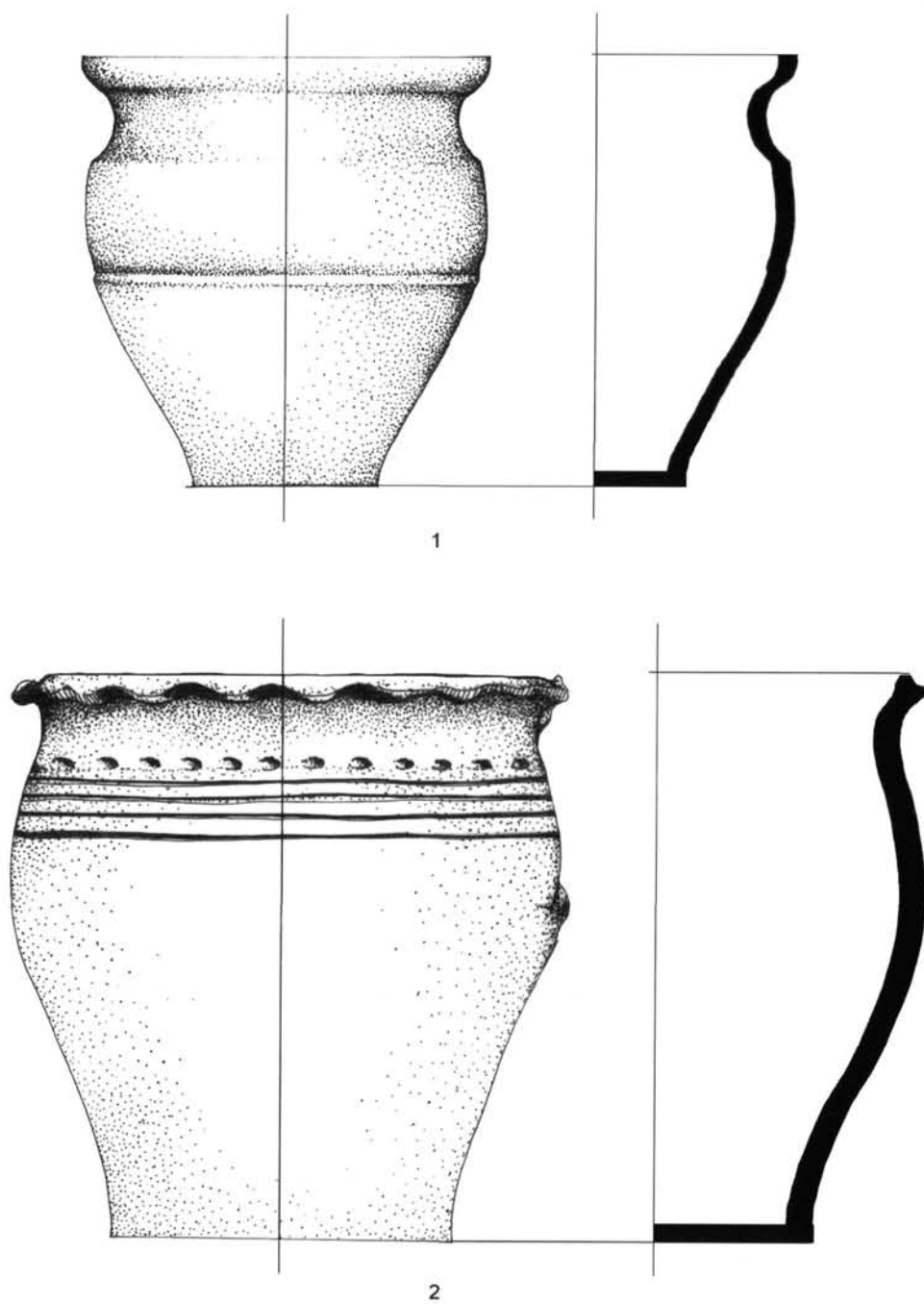


2

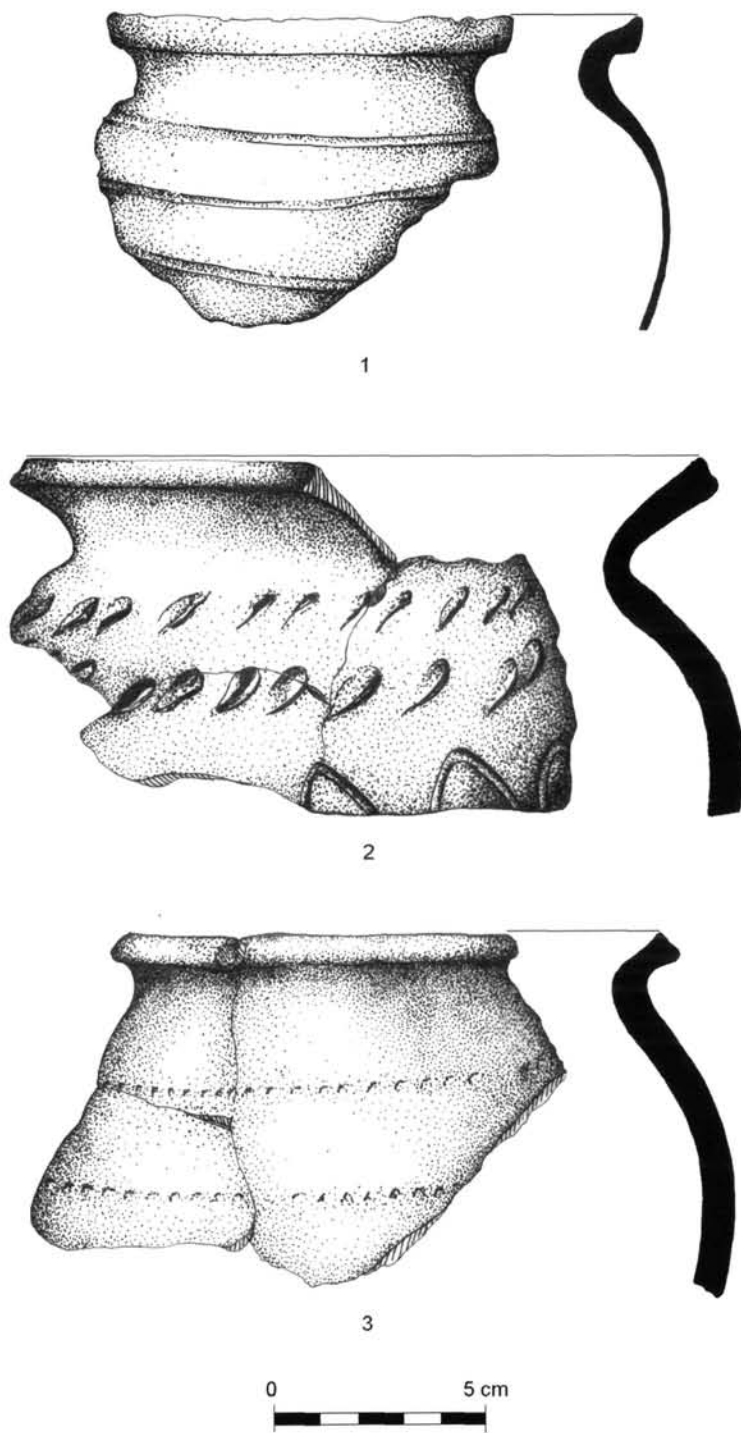
15. ábra. 1. számú pince leletei (XV. sz.)
Figure 15. Artifacts of cellar 1



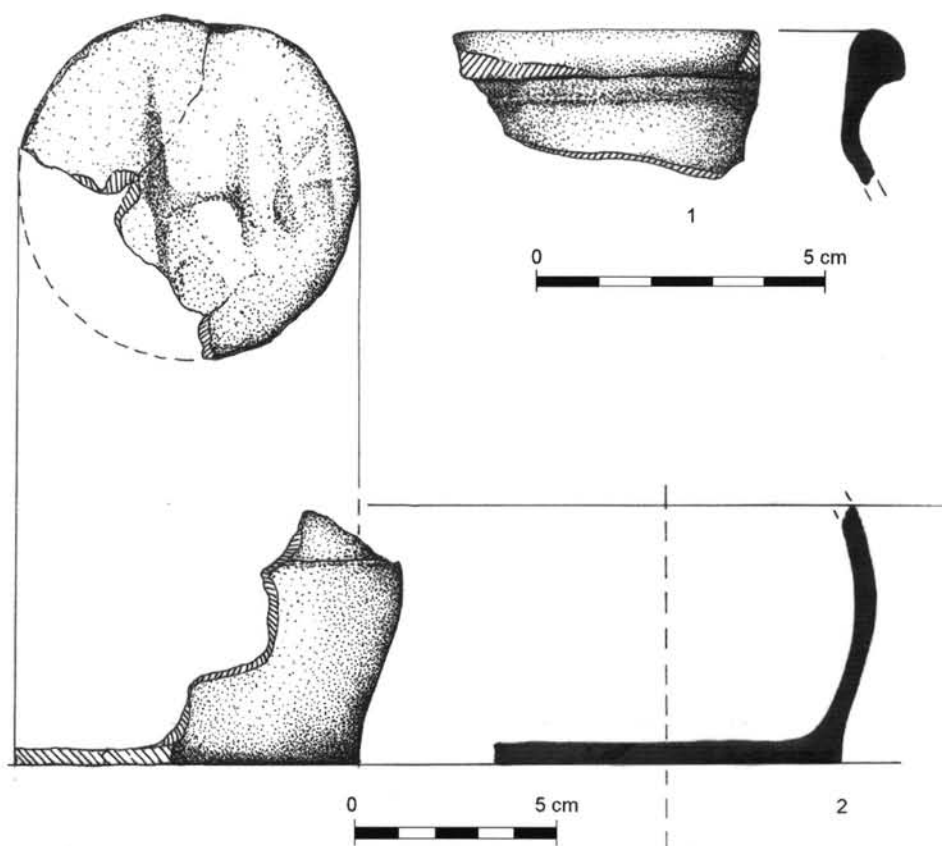
16. ábra. 1. számú pince leletei (XV. sz.)
Figure 16. Artifacts of cellar 1



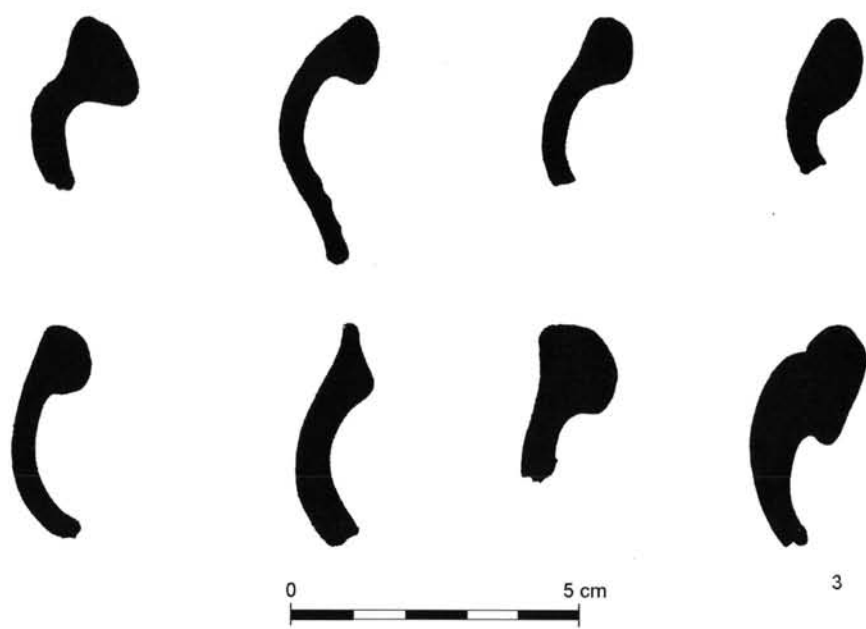
17. ábra. 1. számú pince leletei (XV. sz.)
 Figure 17. Artifacts of cellar 1



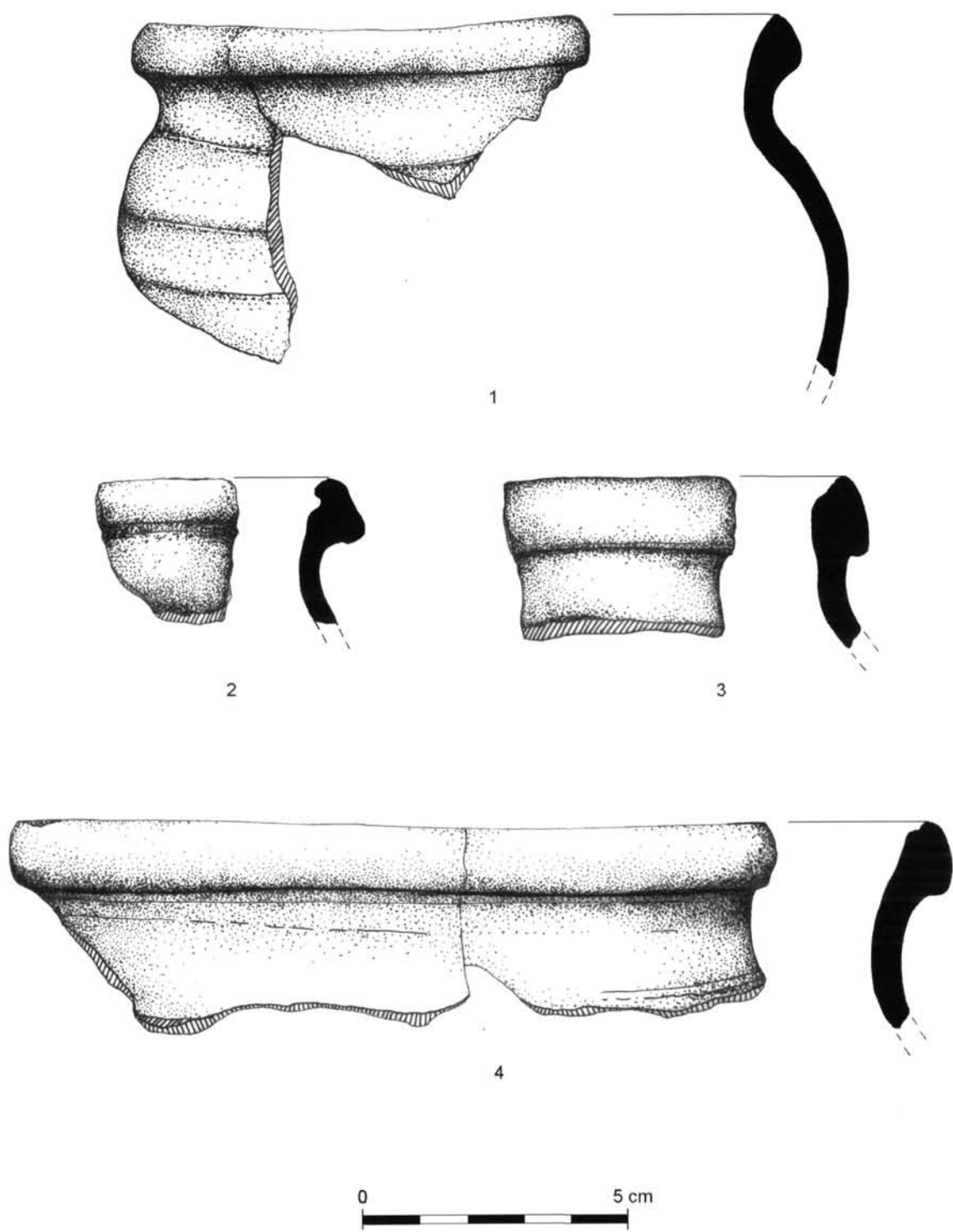
18. ábra. 2. sz. ház előtti tárológödör leletei (XII–XIII.)
 Figure 18. Artifacts of store-hove in front of cottage 2



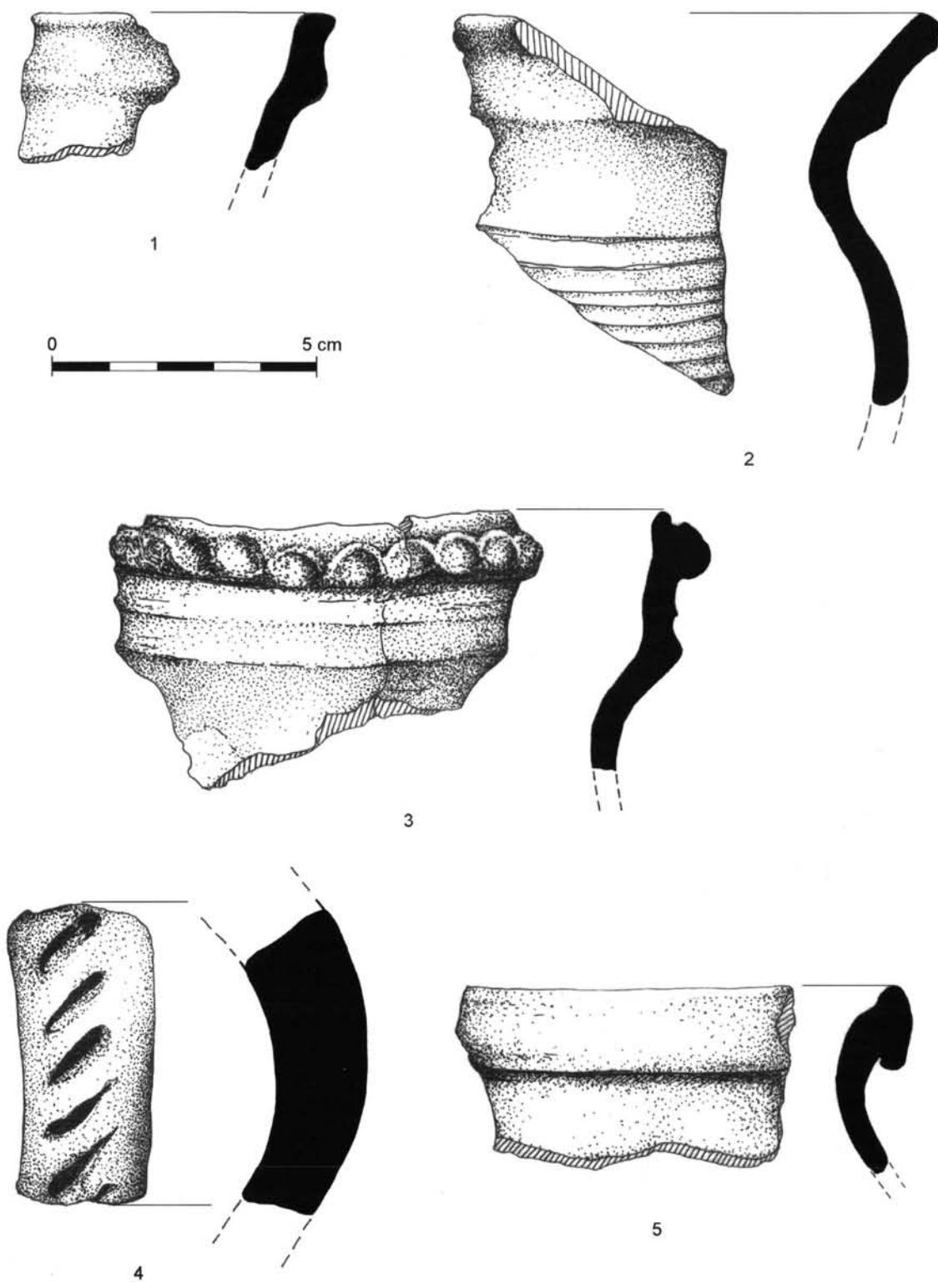
19. ábra. 2. sz. ház előtti tárológödör leletei (XII–XIII.)
 Figure 19. Artifacts of store-hove in front of cottage 2



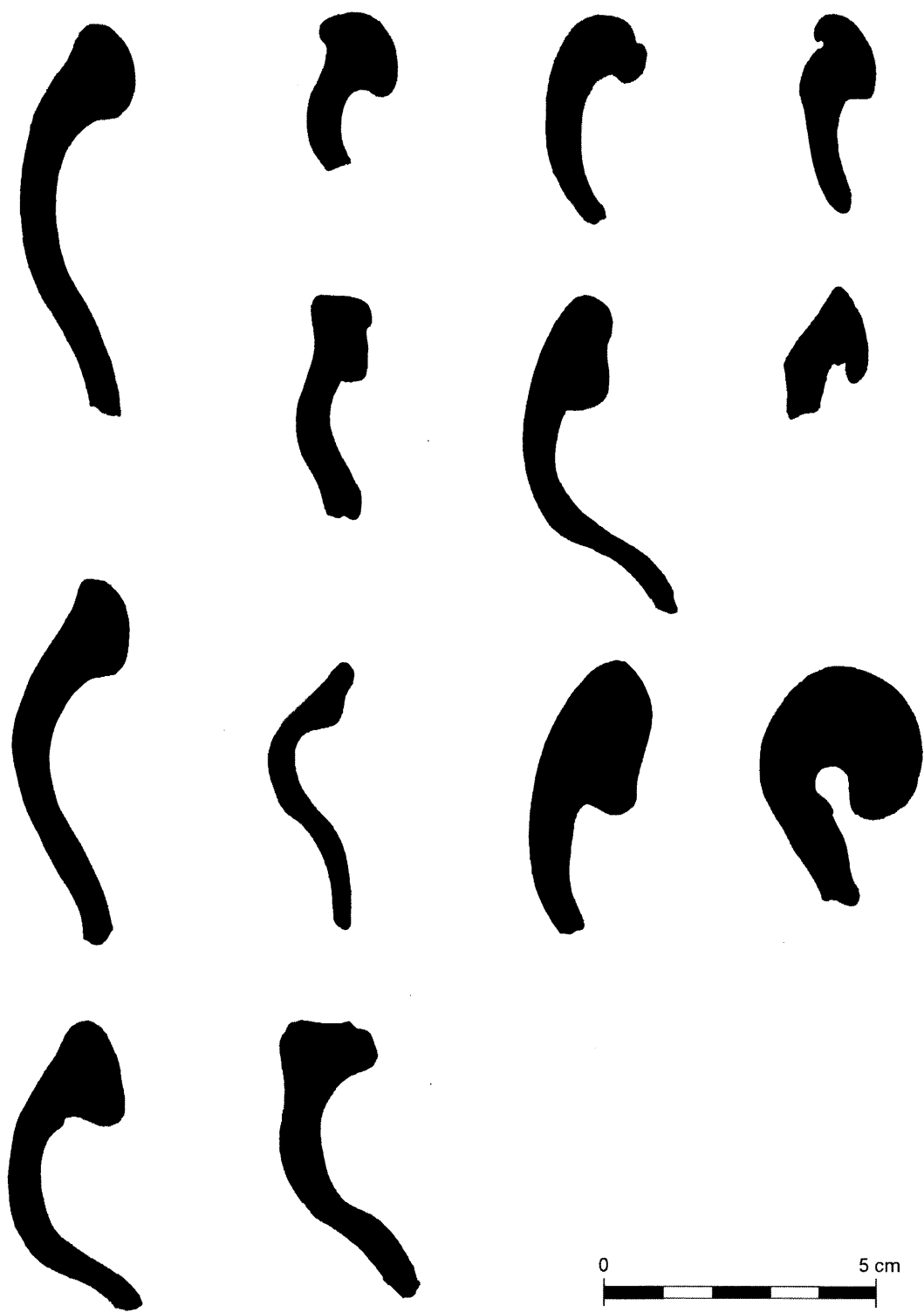
20. ábra. Peremtípusok az 1. sz. házból
 Figure 20. Rim types from cottage 1



21. ábra. 1. sz. ház leletanyaga
Figure 21. Artifacts of cottage 1



22. ábra. 2. számú ház leletanyaga
 Figure 22. Artifacts of cottage 2



23. ábra. Peremtípusok a 2. sz. házból
Figure 23. Rim types from cottage 2