

ZIRC, AKLI-PUSZTA KERÉK TEMPLOMA¹

I.

Lelőhely

Az egykori Pusztaszentegyházi táblában állt templom Akli együttes településétől és az akli-pusztai majorától DDK-re, az erdő széle közelében található, a Lókút felé vezető közlekedési út bal és ahogy Békefi R. helyesen írja, a Lókútra vezető út (földút) jobb oldalán.² (1. ábra) A zirci apátsági uradalom Zirci erdőgazdaság, 1895-ből származó, gazdasági térképén³ (2. ábra) egyébként mindkét út jól látszik, s a "Pusztá templom" név jelzi az egykori, talán még a XIX. században magasabb falakkal megőrződött középkori templomot.⁴ A helyszínt jelenleg vékony földtakaró és hulladék borítja.

A Veszprém megyei könyvtári, adattári és terepbejárás adatokat összefoglaló 4. topográfiai kötet a templom alakjáról, kiterjedéséről Scherer J. 1962-es helyszínelése nyomán számolt be. A legelőn talált falmaradványok és a kőtörmelék egy 8 x 8,5 m-es alapterületű templomhajót és egy 5 x 5 m-es szentélyt sejtetett. Torma I. 1967-es terepbejárása alkalmával látott gödrök a hajófalak nagyfokú kitermeléséről tanúskodtak, míg a szentélyt ugyanekkor kb. 80 cm magas törmelék-halom borította.⁵

A templom 1972-es tisztázó jellegű leletmentő feltárása jól illeszkedett ahhoz a kisebb volumenű ásatássorozathoz, amelynek keretében a terepbejárások által azonosított, de nem teljesen jól, egyértelműen értelmezhető lelőhelyek kisebb, szondázó jellegű ásatásaira kerülhetett sor, így pl. az egykori pápai és zirci járásban a szerezsenyi kelta ház és népvándorlás kori gödör⁶, a kemenesszentpéteri halomsírok⁷ és az Ugod, diós-pusztai római kori épület⁸ kutatására.

Az akli-pusztai templom esetében, a fentiekén kívül, azért is sürgetővé vált az ásatás, mert tovább folytatódott a templom falainak illetéktelen elbontása⁹ és féltő volt, hogy már az alaprajz meghatározására sem lesz hamarosan lehetőség.

Az ásatásra 1972. április 10. és április 19. között került sor, meglehetősen rossz időjárási körülmények között.¹⁰ Összesen 5 kutatóárral ill. törmelék-bontással próbáltuk meghatározni a falakat. A feltárás eredményeképpen kiderült, hogy a "Pusztá templom" valójában egy kerektemplom, rendkívül szegényes leletanyaggal. Az eredmények közzétételét nehezítette, hogy több, felmérésekben jártas szakember mérte fel ugyan a templom maradványait, mégsem egyeznek az alaprajzok, sőt a tájolások sem.¹¹ Az első két felmérés után tehát szükség volt egy harmadikra is, amelyre 1973-ban került sor a falak részleges kiásása után. Miután az utolsó, a Budapesti Geodéziai és Térképészeti Vállalat alaprajza, tájolása egyezik meg legjobban az ásatási naplóban leírtakkal és a kutatóárrak metszetrajzaival, ezért ezt az alaprajzot közöljük az akli-pusztai kerektemplom kutatásáról szóló összefoglalónkban.¹² (26–27. ábra)

(KPS)

II.

Történeti adatok¹³

A kerektemplom a bakonybéli apátság Akol nevű falujának volt a temploma.¹⁴ A falut Akol, Ocol vagy Okol néven említik a XI. századtól kezdve.¹⁵ Szolgáltatásaiért a bakonybéli apátság és a veszprémi püspökség között gyakorta, így a XIII. században is, vita keletkezett.¹⁶ 1488-ban a falu lakossága még 3 Ft-t adózott, miközben Zirc 18 Ft-t, Faisz 16 1/2 Ft-t, Vámos pedig 37 Ft-t.¹⁷ 1536-ra a falu teljesen elnéptelenedett.¹⁸ 1696-tól a zirci apátsághoz tartozott.¹⁹ Az elnéptelenedéssel egyidejűleg valószínűleg a templom is pusztulásnak indult. A zirci cisztercita apátság a XVIII. században kápolnákat építtetett Szent Kereszt felmagasztalása tiszteletére a középkori templomtól légvonalban kb. 650–700 m-re, az akli-pusztai majorban.²⁰ (1. ábra) Akol Árpád-kori templomára gyakorlatilag csak egy, nem túl

meggyőző, okleveles hivatkozást nélkülöző adat utal, nevezetesen: Justus, bakonybéli apát (1239–1245) idején szükségessé vált, hogy új templomokat építsenek az apátság birtokain, s mivel az apát Bertalan veszprémi püspökkel szenteltette fel ezeket a templomokat, köztük az akoli templomot is, a püspök ennek fejében joghatóságát a bakonybéli apátság érintett területeire is ki akarta terjeszteni.²¹

(KPS)

III.

Ásatási eredmények

Az 1 m szélesre tervezett, összesen 5 kutatóárok közül (27. ábra) a csaknem teljesen É-D-i irányú, 1. számú átvágta a templom hajóját. A többi 4 kutatóárok ennél lényegesen rövidebb és merőleges ill. csaknem párhuzamos volt az 1. árokkal. A 2. kutatóárok a hajón, a szentélyen és a szentélyfalon keresztül futott. A 3. kutatóárok a szentélyfalat értük el ill. kíváncsiak voltunk a szentély külső oldalán észlelt mélyedésre és a szentély körüli cinterem esetleges falára ill. sírjaira. A 4. kutatóárok a hajó falat, az 5. árokkal pedig a templom DNy-i előteréről szerettünk volna információt nyerni.

Az 1. kutatóárok DK-i sarka a Lókútra vezető közlekedési út Ny-i oldalán álló magasfeszültségi oszlop beton lábázatának sarkától az útra derékszögben húzott egyenesen 249,73 m-énél ugyancsak derékszögben húzott egyenesen 2,25 m-re esik. Az árok hossza 16,40 m. Átlagos mélysége 66,75 cm. Az egyik tanúfalban sem volt megfogható a bolygatatlan hajófal. A K-i tanúfalban megfigyelt, nagy méretű kövek, amelyek között meszes, köves törmeléket ill. sárga agyagot találtunk az É-i hajófalnak volt a maradványa. (20. ábra).

A vékony felszíni réteg alatt tulajdonképpen két nagyobb réteg különült el: a köves (apró köves), barna (sárga meszes) törmelékes és az alatta végig futó sárga, agyagos réteg. A tanúfalakban többszörös beásás nyomai mutatkoztak, ezek egyike, a Ny-i metszettel szembe fordított, az É-i hajófalat érte. (19. ábra) A nagyobb kövek a hajó É-i felében ill. az É-i hajófalán kívül voltak megfigyelhetők. Még mindig a hajó É-i felében, a felszíntől 28 ill. 34 cm mélyen jelentkező, 44, 52 és 62 cm hosszú, 7–10 cm vastag, egy ill. kétrétegű, koporsósözegetek és egy nagyobb ácsszeget tartalmazó faszenes csík, minden bizonnyal, temetkezéseknek (koporsóknak) lehettek a maradványai. (19–20. ábra) A kutatóárokban viszonylag nagy számban kerültek

elő bolygatott sírokhoz tartozó csontmaradványok, közöttük két, homlokcsonton zöldre patinázódott koponyatöredék is. Az árok leleteihez tartozott még egy vaszár is.²²

A 2. kutatóárok merőleges volt az 1. árokra, vele a szentélyt és a hajó egy részét kívántuk átvágni egészen az 1. árokig. A 8,24–8,30 m hosszú, átlagosan 70,4 cm mély kutatóárokban a többszörösen bolygatott hajót borította magasabban a nagy vagy kisebb köves törmelék. A rablógödörket a sárga agyag talajba ásták. (21–22. ábra) A szentélyfalat viszont nem borította föld, külső oldalához murvás törmelékreteg csatlakozott. A 40 cm szélesen kiugró alapozás fölött felfelé szűkülő, egyenetlen, rézsútós, alul 123 cm, felül 104 cm széles szentélyfal jelentkezett. Belső oldala nagyjából függőleges, rajta fekete csikos festésnyomokkal és vakolatdarabokkal. A belső szentélyfalhoz a falkoronától 57 cm mélyen kőlapos járósínt csatlakozott. Az árok É-i tanúfalában sikerült megfogni a szentélylépcsőt és a metszetben két kövel jelentkező mellékoltár szélét is. (21. ábra) A szentélyfal belső szélé melletti lemélyítésben elértük a visszaugratott alapozás alját. A szentélyfal teljes magassága – e szerint – 80 cm volt, ebből 26 cm pedig az alapozás magassága. (22. ábra, D-i tanúfal) A 2. kutatóárokban vasszegek, vaslemez és néhány későközépkori edénytöredék került elő.

A 3. kutatóárok, amely csaknem teljesen párhuzamos az 1. kutatóárok a hajóval, 6,90–7,20 m hosszú volt (a szentélyfal görbületétől függően) és a szentély alig megfogható külső falsíkjaig tartott. Az árok meghosszabbításában megtisztult a szentélyfal belső falsíkja is, amely a külsőnél jobb megtartású volt. A szentélyfal alapozása ugyanolyan széles, mint ahogy az a 2. árok külső oldalánál is megfigyelhető volt.

A 4. kutatóárok gyakorlatilag a 2. árok meghosszabbításának tekinthető. Az árokkal tisztázni szerettük volna az É-i hajófalat és a külső, esetleges járósínt. A 3,85–3,90 m hosszú kutatóárokban sikerült megfogni az erősen visszabontott, metszetben 103 cm (valójában 88 cm) széles hajófalat. Miután itt is erősen megbolygatták az eredeti rétegeket, reményünk sem lehetett a külső járósínt meghatározására. (23–24. ábra)

Hasonlóan jártunk a 2,10 m hosszú, 5. kutatóárok a hajóval is. A felszíni kevert réteg alatt húzódó barna, apró murva és mészszegek réteg további lemélyítésével sem találtuk volna meg az eredeti, külső járósínt. A rövid kis árok nem érte el a hajófalat. (25. ábra)

Az árok lemélyítésével egyidejűleg ill. azt követően kezdődött meg a hajó külső falvének, a D-i oldalon pedig a hajó és a szentélyfal, valamint az ossarium

feltárása ill. a hajó és a szentély törmelékének részleges eltávolítása.

A kerek hajófalból szinte csak a Ny-i, valamint az ÉK-i és KDK-i szakaszon, a szentély-csatlakozásnál maradt meg egy-egy, nem túl nagy falrészlet. A félkörívnél nagyobb szentély falai jobb megtartásúak voltak. A szentélyben, a középtengelytől kissé D felé csúsztatva megmaradt az oltár és az oltárlépcsőből (?) származó vagy a járófelülethez tartozó háromszög alakú, 75 x 65 cm-es oldalszélességű nagy kő és az oltár É-i oldalán a szentély kőlapos járósíntje. (5–8. ábra) A habarcszott felszínű oltár 65–70 cm magas volt, egybesímitották a járósínttel és a szentélyívvvel, bár maga az oltár elvált a szentélyfáltól. A Ny-i oldala 148–150 cm, az É-i és a D-i 123 és 115 cm. Az oltár 18 cm-rel a padlózat fölé emelkedő lábazata kissé, 15–18 cm-rel előreugrik.

Adiadalív (szentély) lépcsőjéből mindössze két lapos kő maradt meg. (11. ábra) A habarcsba rakott egyik kő 20–25 cm vastag volt. A szentély törmelékében nagyszámú, az eredetileg habarcsos-murvás rétegre fektetett kőpadozat borításából származó lapos kő feküdt. (8. ábra) A törmelékben talált töredékek alapján utoljára a szentélyt fehér, piros, bordó és fekete (szürke) színekkel, fehér alapon vörös, barnás-vörös sávokkal festették ki, valószínűleg a templom elhagyását megelőző időben, tehát a XV. század végén vagy a XVI. század elején. A zömében a szentélyfal mellett talált töredékek narancssárga festésű lábazatra utalnak. A D-i hajóív melletti törmelékből származó piros, kék (szürke) csíkos falfestmények a szentély és a hajó hasonló kifestéséről tanúskodnak. Említésre méltó még egy koraközépkori edénytöredék, amely a szentély D-i falának belső oldalánál az alapozás magasságában került elő.

Az É-i hajófal és a diadalív lépcsője elé egy 125 x 125 cm-es alapterületű, kissé hegyesszögű, az ásatás idejére egy sor kőből álló, murvába rakott mellékoltár/mellékoltár alapozás tisztult ki. (17. ábra) Egykorúságát bizonyítja, hogy az É-i hajófal habarcsanyaga rá van kenve az említett oltáralapozásra.

Az ásatási napló a hajó DK-i részének törmelékretegéből származó korábbi- és későközépkori edénytöredékekről tesz említést. Ugyancsak itt, a sárga altalaj feletti törmelékből került elő az egyetlen érem, II. Lodovico 1412–1423 között vert aquileiai ezüst denára.²³

Bolygatott sírok az 1. kutatóárkon kívül a diadalív környékén is megfigyelhetők voltak. A sárga altalajba, a falalapozásnál mélyebben ásták be azokat. A D-i oldalon a hajó és a szentély találkozásának közelében zöldre színeződött koponyatöredék, feltételezhetően

ugyanahhoz a vázhoz tartozó lábszárcsontok ill. a törmelékből néhány bronzpityke (pártadisz) került elő.

A D-i oldalon a szentély széles alapozásához és a hajófalhoz sárga murvába rakott falú ossariumot építettek, amelynek fala a Ny-i szélénél törmelékes, keskenyebb, 45 cm, a K-i szélénél pedig szélesebb, 73 cm, belső széle enyhén ívelő volt. Az ossariumot borító törmelék 35–40 cm vastag csontrejteget fedett, közöttük néhány Árpád-kori edénytöredékekkel. (18., 27. ábra)

A tájékozdó jellegű, 10 napos, esős ásatás eredményeképpen egy 11,33 cm hosszú, sokszorosan bolygatott, erősen lepusztult középkori templom bontakozott ki. Háromgyedű íves, kissé szabálytalan szentélyének belső átmérője 3,55, külső átmérője 5,35 m. Kerek hajójának belső átmérője 6,1 m, külső átmérője 7,85 m.²⁴ Szentélyének falszélessége 90–95 cm, hajójáé a Ny-i oldalon 90–95 cm, D-en 85 cm. A szentélyhez és a hajófalhoz D-ről hozzáépített ossarium belső átmérője 105–115 cm. Tájolása ÉK–DNy. A szentélyfal a templomhajónál jobb megtartású, az oltár melletti padozathoz képest 50–66 cm magasan maradt meg. Hajójának falát erősen visszabontották, ill. megsemmisítették. Az ásatás nem járt eredménnyel a bejárat és a külső járósínt, valamint a hajó padozatának meghatározását illetően.

(KPS)

IV.

A leletanyag katalógusa és értékelése

Kat. 1. Fazék – 1 darab – LDM Ltsz.: 72.28.1. (28. ábra 2.)

Kevés kerámiaőrleménnyel, kavicszúzalékkal és homokkal soványított, közepesen kiégetett, kissé érdes tapintású, vöröses-szürke, koromfoltos aljtöredék, oldalrészlettel.

M: 5,8 cm

Lelőhely: 1. sz. árok

Kat. 2. Vas zár – 1 darab – LDM Ltsz.: 72.28.2. (32. ábra 1.; 37. ábra 1.)

Hossznégyszögű, kissé trapezoid alakú fenéklemezre épülő C-rugós láda- (vagy asztal) zár.

M: 8,7x14,5 cm

Lelőhely: 1. sz. árok

Kat. 3. Vas zárlemez – 1 db – LDM Ltsz.: 72.28.3. (32. ábra 2.; 37. ábra 2.)

A 72.28.2. leltári számú, vas zárszerkezethez tartozó vaslemez, kulcslyukkal, szélein szegecslyukkal.

M: 4,8x6,2 cm
Lelőhely: 1. sz. árok

Kat. 4. Vasszeg – 1 darab – LDM Ltsz.: 72.28.4. (33. ábra 1.)

Kerek, kissé kúpos fejű tetőfedőszeg. Szára négyzetes átmetszetű, enyhén görbült.

M: 12,7 cm
Lelőhely: 1. sz. árok

Kat. 5. Vasszeg – 8 darab – LDM Ltsz.: 72.28.5. (33. ábra 2.)

Lapos négyszögletes fejű koporsószegek. Száruk négyzetes átmetszetű, háromé enyhén görbült.

M: 4,9–8,2 cm
Lelőhely: 1. sz. árok

Kat. 6. Fazék – 1 darab – LDM Ltsz.: 72.28.6. (28. ábra 3.)

Kavicszúzalékkal, kevés homokkal soványított, közepesen kiégetett, kissé érdes tapintású, vörösesbarna fazék perem- és válltöredéke. A perem ívelten kihajló, kissé felfelé húzott, a nyak rövid, a váll csapott. A vállon, a nyak alatt két bekarcolt vonalrészlet látható. Mindkét oldalon koromfoltok.

M: 4,8 cm
Lelőhely: Szentély É-i része

Kat. 7. Fazék – 1 darab – LDM Ltsz.: 72.28.7. (28. ábra 4.)

Kevés homokkal és kerámia örleménnyel soványított, közepesen kiégetett, zsíros tapintású, sárgásbarna, belül szürke fazék oldaltöredéke. Belső oldala egyenetlen kidolgozású.

M: 5,8 cm
Lelőhely: Szentély É-i része

Kat. 8. Fazék – 2 darab – LDM Ltsz.: 72.28.8. (28. ábra 5.)

Kavicszúzalékkal soványított, jól kiégetett, kissé érdes tapintású, téglavörös színű fazekak oldaltöredékei. A vastagabb falú edény belső oldalán erőteljesebb korongolási nyomok láthatók. A másik oldaltöredék vékonyabb falú, soványító anyagába kevés homok is került.

M: 4,1 ill. 4,3 cm
Lelőhely: Szentély É-i része

Kat. 9. Falfestmény – 6 darab – LDM Ltsz.: 72.28.9. (36. ábra 2.)

Szürke festésű töredékek. Egyiken bekarcolt vázlat maradványa, egy másikon fehérsávós minta látható.

M: 2,9–5,8 cm
Lelőhely: Szentély É-i része

Kat. 10. Falfestmény – 6 darab – LDM Ltsz.: 72.28.10.

Rózsaszín habarcsú, szürke festésű töredékek mellett narancsvörös, ill. vörös-bordó-narancsos sávú töredékek.

M: 1,8–3,9 cm
Lelőhely: Szentély É-i része

Kat. 11. Falfestmények – 12 darab – LDM Ltsz.: 72.28.11. (35., 38. ábra)

Narancssárga festésű töredékek.
M: 3,3–8,0 cm
Lelőhely: Szentély É-i része

Kat. 12. Falfestmény – 4 darab – LDM Ltsz.: 72.28.12. (36. ábra 3.)

Barnásvörös sávokkal mintázott, fehér alapú töredékek.

M: 1,9–10,5 cm
Lelőhely: Szentély É-i része

Kat. 13. Bögre – 1 darab (háromból összeragasztva) – LDM Ltsz.: 72.28.13. (28. ábra 6/a.)

Kevés homokkal, kerámia- és kavicsörleménnyel soványított, jól kiégetett, kissé érdes tapintású, vékonyfalú, kívül szürkésbarna, belül rózsaszínes árnyalatú bögre oldaltöredékei. (Összetartozik 72. 28. 26. leltári számú darabbal.)

M: 6,2 cm
Lelőhely: 2. sz. árok – diadalív törmelékéből

Kat. 14. Fazék – 1 darab – LDM Ltsz.: 72.28.14. (29. ábra 2/a.)

Kavicsörleménnyel soványított, jól kiégetett, kissé érdes tapintású, vörösesbarna fazék peremtöredéke. A perem mindkét oldalán koromfoltok vannak. A perem ívelten kihajló, megvastagodó, belső oldalán éles horony látható. (Összetartozik a 72.28.21. leltári számú tárgy kisebbik darabjával.)

M: 3,5 cm
Lelőhely: 2. sz. árok – diadalív törmelékéből

Kat. 15. Vaslemez – 1 darab – LDM Ltsz.: 72.28.15. (33. ábra 3.)

Téglalap alakú, egyik végén enyhén kiszélesedő vaspánt töredéke. Keskenyebbik végén a felerősítő szolgáló két lyuk található. Enyhén meghajlott.

M: 10,0 x 6,8 cm
Lelőhely: 2. sz. árok-diadalív törmelékéből

Kat. 16. Vasszeg – 13 darab – LDM Ltsz.: 72.28.16. (34. ábra 2.)

Lapos, négyszögletes fejű koporsószegek. Száruk négyzetes átmetszetű, nyolc esetben enyhén görbült.

M: 5,8–8,6 cm

Lelőhely: 2. sz. árok – diadalív törmelékéből

Kat. 17. Pártadisz – 1 darab (töredékes) – LDM Ltsz.: 72.28.17. (33. ábra 4.)

Vékony falú, félgömb alakú, bronzból készült pártadisz. (Három részre törött). Pereme keskeny, vízszintesen kihajló.

M: 0,8–1,3 cm, átm.: kb. 1,2–1,3 cm

Lelőhely: Hajó DK-i sarka – törmelékéből

Kat. 18. Ezüst denar – 1 darab – LDM Ltsz.: 72.28.18. (30. ábra 3., 37. ábra 3.)

Aquileia, II. Lodovico (1412–1423) denaro. (CNI. 6. ill. 28).²⁵

Az előlapon címerpajzs, a szélén töredékes felirat; a hátlapon, erősen megkopva, Madonna alak, jobbában a gyermek Jézussal, a felirat olvashatatlan.

Átm.: 1,6 cm

Lelőhely: Hajó DK-i sarka – törmelékéből

Kat. 19. Vaseszköz (Szénahúzó?) – 1 darab – LDM Ltsz.: 72.28.19. (31. ábra 1.)

Nagyméretű, megvastagodó szárú vaseszköz töredéke. Vége visszahajlik. A hegye négyzetes, a szára kerek átmetszetű.

M: 15,5 cm

Lelőhely: Hajó DK-i sarka – törmelékéből

Kat. 20. Vasszeg – 5 darab – LDM Ltsz.: 72.28.20. (34. ábra 1.)

Lapos, négyszögletes fejű koporsószegek. Száruk négyzetes átmetszetű, egy kivételével enyhén görbültek.

M: 5,8–6,6 cm

Lelőhely: Hajó DK-i sarka – törmelékéből

Kat. 21. Fazék – 2 darab – LDM Ltsz.: 72.28.21. (29. ábra 2/b., 30. ábra 2/a.)

a. Kavicsörleménnyel soványított, jól kiégetett, kissé érdes tapintású, vörösesbarna fazék peremtöredéke. A perem mindkét oldalán koromfoltok vannak. A perem ívelten kihajló, megvastagodó, belső oldalán éles horony látható. (Összetartozik a 72.28.14. leltári számú tárggyal.)

b. Kavicsos, kavicsörleménnyel soványított, közepesen kiégetett, vörösesbarna fazék peremtöredéke, nyak- és vállrészlettel. Mindkét oldalán koromfoltok

a felületen. A perem kihajló, megvastagodó, belső oldalán hornyolt. A perem alatt vékony éles borda fut körbe. A nyak kissé ívelt, a váll élesen megtörik, erőteljes. (Összetartozik a 72.28.34. leltári számú tárggyal.)

M: 5,6 ill. 10,9 cm

Lelőhely: Hajó DK-i sarka – törmelékéből

Kat. 22. Fazék – 1 darab – LDM Ltsz.: 72.28.22. (30. ábra 1/b.)

Kavicsörleménnyel, kevés apró kavicsal soványított, vékonyfalú, kissé érdes felületű, jól kiégetett, vörösesbarna színű fazék peremtöredéke. A peremen másodlagos égés nyomok láthatók, koromfoltos. A perem ívelten kihajló, megvastagodó, szélén sekély fedőhoronnyal. A nyak rövid, kissé ívelt, ezt követi a váll enyhén megtörik részlete. (Összetartozik a 72.28.31. leltári számú darabbal.)

M: 3,8 cm

Lelőhely: Hajó DK-i sarka – törmelékéből

Kat. 23. Fazék – 1 darab – LDM Ltsz.: 72.28.23. (29. ábra 1.)

Kerámiaörleménnyel, kevés apró kavicsal soványított, vékonyfalú, kissé érdes felületű, jól kiégetett, vörösesbarna színű fazék peremtöredéke. A peremen mindkét oldalon másodlagos égés nyomok láthatók, koromfoltos. A perem ívelten kihajló, megvastagodó, egyenetlenül visszahajtott, belső felén sekély horonnyal.

M: 8,6 cm

Lelőhely: Hajó DK-i sarka – törmelékéből

Kat. 24. Fazék – 1 darab – LDM Ltsz.: 72.28.24. (31. ábra 3.)

Kevés kavicszúalékkal soványított, közepesen kiégetett, kissé érdes felületű, világosszürke, fekete koromfoltos aljtöredék, oldalrészlettel.

M: 7,0 cm

Lelőhely: Hajó DK-i sarka – törmelékéből

Kat. 25. Fazék – 2 darab – LDM Ltsz.: 72.28.25. (29. ábra 5.)

A nagyobbik darab kerámiaörleménnyel, kevés kavicszúalékkal soványított, jól kiégetett, vörösesbarna, kívül koromfoltos, fazék nyak- és válltöredéke. A váll a nyak találkozásánál megtörik.

A kisebbik darab kavicszúalékos soványítású, közepesen kiégetett, kormos, átégett falú fazék váll- és oldaltöredéke. A váll vonala enyhén megtörik.

M: 3,7 ill. 4,4 cm

Lelőhely: Hajó DK-i sarka – törmelékéből

Kat. 26. Bögre – 1 darab – LDM Ltsz.: 72.28.26. (28. ábra 6/b.)

Kerámiaörleménnyel, kevés kavicszúzalékkal és homokkal soványított, jól kiégetett, kissé érdes tapintású, kívül sárgásbarna, belül rózsaszínes árnyalatú, szürke színű, koromfoltos oldaltöredék. (Összetartozik 72.28.13. leletári számú darabbal.)

M: 5,5 cm

Lelőhely: Hajó DK-i sarka – törmelékből

Kat. 27. Fazék – 1 darab – LDM Ltsz.: 72.28.27. (29. ábra 3.)

Homokkal és kerámiazúzalékkal soványított, jól kiégetett, kissé érdes tapintású, téglavörös színű oldaltöredék. A töredéken sűrű, egyenletes távolságban futó sekély, keskeny bekarcolt vonaldíszítés látható.

M: 2,9 cm

Lelőhely: Hajó DK-i sarka – törmelékből

Kat. 28. Fazék – 1 darab – LDM Ltsz.: 72.28.28. (30. ábra 4.)

Kavicssal, kavicsörleménnyel soványított, közepesen kiégetett, kissé érdes tapintású, vörösesbarna fazék aljtöredéke. A talpánál kissé kiszélesedik. Belső oldalán erőteljes korongolási nyomok látszódnak.

M: 8,7cm, fenék átm: 10,8 cm

Kat. 29. Falfestmény – 6 darab – LDM Ltsz.: 72.28.29. (36. ábra 1.)

Piros, fehér, kék csíkos falfestmény töredékek. A piros és sötét szín határánál bekarcolt vázlatnyomok láthatók, amelyek mentén a végső fázisban fehérrel megrajzolták a minta kontúrját.

M: 1,7–2,6 cm

Lelőhely: D-i hajóív feletti törmelékből

Kat. 30. Fazék – 1 darab – LDM Ltsz.: 72.28.30. (28. ábra 1.)

Kavicssal soványított, rosszul kiégetett, durva, vörös színű, koromfoltos edény aljtöredéke, oldalrészlettel. Felülete kívül enyhén felfényezett.

M: 4,3 cm

Lelőhely: D-i hajóív feletti törmelékből

Kat. 31. Fazék – 1 db (kettőből összeragasztva) – LDM Ltsz.: 72.28.31. (30. ábra 1/a.)

Kavicsörleménnyel, kevés apró kavicssal soványított, vékonyfalú, kissé érdes felületű, jól kiégetett, vörösesbarna színű fazék peremtöredéke. A peremen másodlagos égés nyomok láthatók, koromfoltos. A perem ívelten kihajló, megvastagodó, szélén sekély horonnyal. A nyak rövid, kissé ívelt, ezt követi a váll

enyhén megtörő részlete. (Összetartozik a 72.28.22 leletári számú tárggyal.)

M: 6,7 cm

Lelőhely: D-i hajóív feletti törmelékből

Kat. 32. Pohár? – 1 darab – LDM Ltsz.: 72.28.32. (29. ábra 4.)

Apró kavicssal, kavicszúzalékkal soványított, kissé durva kidolgozású, jól kiégetett, téglavörös színű edény aljtöredéke, oldal- és vállrészlettel. A váll erőteljes, a has lefele keskenyedek, a talp kissé kiszélesedő.

M: 6,9 cm, talp átm.: 2,9–3,0 cm

Lelőhely: D-i hajóív feletti törmelékből

Kat. 33. Fazék – 6 darab – LDM Ltsz.: 72.28.33. (31. ábra 2.)

Kavicszúzalékos soványítású, közepesen kiégetett, teljesen átégett, fekete kormos fazék oldaltöredékei. A felület kissé érdes. A belső oldalon erőteljes korongolási nyomok láthatók. (Összetartozhat a 72.28.25. leletári számon levő kisebbik darabbal.)

M: 2,9–5,5 cm

Lelőhely: Ossariumból

Kat. 34. Fazék – 1 darab – LDM Ltsz.: 72.28.34. (30. ábra 2/b.)

Kavicsos, kavicsörleményes soványítású, közepesen kiégetett, vörösesbarna fazék peremtöredéke, nyak- és vállrészlettel. Mindkét oldalán koromfoltok a felületen. A perem kihajló, megvastagodó, belső oldalán horonnyal. A perem alatt vékony éles borda fut körbe. A nyak kissé ívelt, a váll élesen megtörik, erőteljes. (Összetartozik a 72.28.21. leletári számon levő nagyobbik töredékkel.)

M: 9,8 cm

Lelőhely: Ossariumból

A leletek a templomot borító, kövel, téglával kevert, törmelékes rétegből származnak, így stratigráfiai helyzetük nem segít a templom keltezésében, esetleges periódusok megállapításában.

A leletanyagban elsősorban háztartási edények különböző töredékei fordulnak elő, nagyszámban fazekek, mellettük néhány, asztali edények közé tartozó darab: bögre és talán egy pohár töredéke.

A kerámiaanyag nagy része a XII–XIII. századra keltezhető. A fazékperemek a XII. századtól kezdve tagoltabbak lesznek. Megjelenik a belső horony is. A XIII. századtól kezdve a perem külső oldalán is van hornyolás ill. a belső fele erősebben tagolt. Ez a fedők használatának elterjedésével függ össze. Amíg a XII.

századi edények formáját az erőteljes váll határozza meg, a XIII. században a fazekak hasasodása jellemző. Az akli-pusztai leletanyagban előforduló peremek formájukat, anyagukat tekintve, és a díszítését is figyelembe véve, hasonlóak egymáshoz. Típusát tekintve mindegyik ívelten kihajló, megvastagodó, nem túl tagolt, alul-felül lekerekített. A belső horony mindegyiken megtalálható.

Két fazéktöredék díszített. Mindkét esetben egymáshoz viszonylag közel futó, bekarcolt, vízszintes vonalat figyelhetünk meg. A kerámia anyagán túl a díszítés is az Árpád-kor vége felé mutat.²⁶ Hullámvonal minta vagy a rádlizott, irdalásos díszítés nem fordult elő. Az edények kézikorongon készültek.

A 72.28.28. leltári számú töredék alján azonban jól látható, hogy azt készítés után levágták a fazekaskorongról. Amíg a homokkal beszórt kézikorongról leemelték az elkészült edényt, addig a gyorskorongról, a fenti töredéken is látható módon, levágták azt.²⁷

Az 1. számú kutatóárok törmelékének leletei közé tartozik egy ún. C-rugós láda-, vagy asztalzár. Mivel a XIV. században a reteszelő karok rugózását még a velük párhuzamosan futó lemezrendszer biztosította, addig a XV. században ezt a feladatot a nagyméretű, C-alakban meghajlított rugók látták el. Az akli-pusztaihoz hasonló zárszerkezet megtalálható a Magyar Nemzeti Múzeum gyűjteményében,²⁸ ill. a Decs melletti középkori Ete falu feltárása során előkerült késő-középkori vaseszközök között is szerepel.²⁹

A törmelékben jelentkező, erősen bolygatott helyzetű embercsontok és a közelükben előkerült koporsószegek bizonyítják a templomon belüli temetkezést. A D-i diadalív környékén került elő egy, a szemgödör felett zöldre patinázódott koponyatöredék, a bolygatott sír környékén pedig, szintén a törmelékben, egy pici, valószínűleg pártát díszítő bronz dísz.³⁰ Ezt megelőzően, az 1. számú kutatóárok közepe táján, a törmelékes réteg bontásakor a homlokon szintén zöld patinanyomokat mutató koponyatöredékek láttak napvilágot. Esetleges pártamaradványok itt nem kerültek elő.

A leletanyag érdekes darabja az ezüst denar. Az érmet a XV. század második, harmadik évtizedében verték. A tárgy földbe kerülését megelőző hosszú használatra utalnak az erős kopásnyomok. Miután az érem a sárga altalaj feletti törmelékben került elő, a templom vagy a sírok pontosabb keltezésére nem alkalmas.

A falfestmények zömében a szentély É-i részének törmelékéből kerültek elő, de sikerült megfigyelni a falon megmaradt részletét is.³¹ Tóth Melinda az Árpád-kori falfestészetről szóló könyvében kifejtette, hogy a templomok festése a román korban egyáltalán

nem volt általános gyakorlat. Az egyházi és világi központokból a XIII. század utolsó harmadában eljutott a falusi templomokig, de csak a XIV. században vált általánossá.³² Az akli-pusztai templom szentélyében és a hajóban talált falfestménytöredékek, az ásatási eredmények alapján, valószínűleg a templom használatának megszűnését megelőző időszakra tehető ki-, vagy átfestéséről tanúskodnak.

(CSO)

V.

Keltezés

Az 1972-es tájékoztató feltárás eredménye egy olyan kerektemplom lett, amelynek kerek hajójához egy háromnegyedíves szentély csatlakozott, megmaradt falai tört kőből készültek. Nyílásainak hiánya és leletanyagának szegényes volta nem segíti a templom keltezésének meghatározását. Gervers-Molnár Vera 6 pontban foglalta össze a falusi kerek templomok keltezésének nehézségeit. Tipológiai alapon felállított csoportjai közül az akli-pusztai kerektemplom a "Kerek hajójú, köríves apszisú rotundák" közé tartozik,³³ s ezek közül pedig a Dunántúlon leginkább a "nyolcast" formázó rábaszentmiklósi, a letenyei és a valószínűleg ugyancsak plébániatemplomnak épült keszthelyi kerektemplomokhoz áll közel.³⁴ A rábaszentmiklósi kerektemplom hajója és apszisa Gervers-Molnár Vera szerint megépülhetett már a XI. században.³⁵ A XI. század végétől keltezhető a letenyei templom is³⁶ és a keszthelyi rotunda is a XI. század második felében épülhetett.³⁷ A rábaszentmiklósi kerek templom belső hajóátmérője 6,3 m, apszisának sugara 2 m, a letenyei templom hajójának belső átmérője 4,9 m, szentélyének belső sugara 1,7 m, míg a keszthelyi kerektemplom hajóátmérője 8 m.³⁸

A mai Veszprém megye területén eddig, az akli-pusztait is beleértve, összesen 4 kerektemplomot ismerünk. Ezek közül a veszprémi Szt. György-kápolna volt a legkorábbi, s az ásató, H. Gyürky Katalin szerint már a X. század vége felé állhatott.³⁹ A kápolna hajójának belső átmérője 7,5 m, apszisának belső sugara 1,7 m.⁴⁰ Az ösküi kerektemplom az előzőektől apszisának félköríves formájával tér el. Hajójának átmérője 7,36 m, szentélyének belső sugara 1,9 m.⁴¹ Gyulakeszi "Szent Ferenc késése" temploma aránytalanul nagy szentélyével lényegesen különbözik előbbi templomaitól. Hajójának átmérője 3,8 m, szentélyének sugara pedig 2,4 m volt. Sajátos alap-

rajzára és belső falfülkéire tekintettel Gervers-Molnár Vera a templomot a XIII. század első felére keltezte⁴².

A falusi templomok formai rokonsága, ahogy erre Gervers-Molnár Vera felhívta a figyelmet sokszor nemcsak rokonságot, de még kapcsolatot sem jelent.⁴³ Az Akli-pusztáról ismert legegyszerűbb alaprajzi forma a XI. századtól a XIII. század második feléig az egész ország területén előfordult.⁴⁴

A falusi plébániarendszer kialakulása, I. István rendelete nyomán, a XI. század első harmadában kezdődött meg. A kezdeti időszakban a kis falusi templomok – az egyházi alapításukat kivéve – királyi várföldeken és nemzeti birtokokon épültek. Régészeti feltárások, mára már dűlőnévként, határrészek neveiként továbbélő egykori falunévek, pl. Sövényegyháza, Ágegyháza, utalnak arra, hogy ezek a korai falusi egyházak fából, ill. agyagtapasztású sövényfallal épültek. Az I. László király uralkodása alatt megszilárduló egyházszervezet jele volt az egyházak helyek számának növekedése a XII–XIII. században. Ebben a folyamatban az adott korszak társadalmi és gazdasági változásai is szerepet játszottak. A királyi földek eladományozásával hatalmas magánbirtokok jöttek létre. Az új tulajdonosok a birtokaikon új templomokat építettek, ahol kegyuraként érvényesítették jogaikat.⁴⁵ Az egyházak helyek szaporodásában szerepet játszott a megszilárduló falurendszer is, az állandó határokkal rendelkező falu,

amelynek templomát már szilárd anyagból építették meg.

Akli-pusztára a bakonybéli apátság legkorábbi birtokai közé tartozott. Magát a falut a XI. századtól említik az oklevelek, de templomára csak Sörös P. oklevelekkel alá nem támasztott adata utal.⁴⁶

A késő Árpád-korra keltezhető rotundák száma a korábbi időszakhoz képest kevés. A korábban többé-kevésbé egységes alaprajzi forma felbomlik, egyre több helyi változat alakul ki.⁴⁷ A tatárjárást követő nagyméretű újjáépítésben a román stílus kevésbé játszott szerepet a Nyugatról érkező új irányzattal, a gótikával szemben. A későromán stílus a tatárok által kevésbé háborgatott Nyugat-Dunántúlon, Vas és Zala megye területén élt tovább egy ideig.⁴⁸

Az akli-pusztai kerektemplom tájékozódó feltárása során egyedül a szentély erősen kiugró falalapozása tűnhet szokatlannak. Ezen kívül azonban semmi más nem utalhat egy korai, vagy korábbi templomra, amely átépítése során nyerte volna el végleges alakját. A “kerek hajójú, köríves apszisú plébániatemplomok” közül a templom alaprajzának legjobb párhuzamai a XI–XII. században épültek meg. A rövid feltárás közelebbi kormeghatározásra alkalmatlan leletanyagával sajnos a feltételezett kelteztést nem tudjuk alátámasztani.

(CSO-KPS)

JEGYZETEK

RÖVIDÍTÉSEK

- BÉKEFI 1896 = BÉKEFI R. (szerk.) Emlékkönyv, melyet Magyarország ezeréves fennállásának ünnepén közrebocsát a hazai cziszterci Rend. Budapest 1896
- CSÁNKI 1897 = CSÁNKI D.: Magyarország történeti földrajza a Hunyadiak korában. III. 1897
- ENGEL 1990 = ENGEL P.: Beilleszkedés Európába a kezdetektől 1440-ig. Magyarok Európában I. Budapest 1990
- ERDÉLYI 1902 = ERDÉLYI L.: A pannonhalmi főapátság története. I. Budapest 1902
- FELD 1987 = FELD I.: Keramika. In: Magyarországi művészet 1300–1470 körül. (Szerk./Ed.: Marosi E.) Budapest 1987. 261–267.
- GERVERS-MOLNÁR 1972 = GERVERS – MOLNÁR V.: A középkori Magyarország rotundái. Művészettörténeti Füzetek 4. Budapest 1972
- HOLL 1992 = HOLL I.: Kőszeg vára a középkorban. (Die Burg von Kőszeg-Güns im Mittelalter (Die Aus-

- grabungsergebnisse der Jahre 1960–1962). Fontes ArchHung, Budapest 1992
- H. GYÜRKY 1996 = H. GYÜRKY K.: A Buda melletti kánai apátság feltárása. Budapest 1996
- ILA-KOVACSICS 1964 = ILA B. – KOVASICS J.: Veszprém megye helytörténeti lexikona. Budapest 1964
- KOPPÁNY 1963 = KOPPÁNY T.: A Balaton-Felvidék román kori templomai. VMMK 1. 1963. 81–114.
- KOPPÁNY 1967 = KOPPÁNY T.: Középkori templomok és egyházak helyek Veszprém megyében. VMMK 6. 1967. 117–150.
- LACKOVITS 1989 = LACKOVITS E.: 16.-17. századi kéttornyú lakati párták és párhuzamaik. Veszprémi Történelmi Társ. 1989. 31–44.
- LDM = Laczkó Dezső Múzeum, Veszprém
- Ltsz = Leltári szám
- MIKLÓS 2005 = MIKLÓS Zs.: Spätmittelalterliches Eisen depot aus dem mittelalterlichen Marktflecken Decs-Ete. ActaArch 56. 2005. 279–310.
- MRT 1 = BAKAY K. – KALICZ N. – SÁGI K.: Magyar-

- ország Régészeti Topográfiája. Veszprém megye régészeti topográfiája 1. A keszthelyi és tapolcai járás. Budapest 1966
- MRT 2 = ÉRI I. – KELEMEN M. – NÉMETH P. – TORMA I.: Magyarország Régészeti Topográfiája. Veszprém megye régészeti topográfiája 2. A veszprémi járás. Budapest 1969
- MRT 4 = DAX M. – ÉRI I. – MITHAY S. – PALÁGYI S. – TORMA I.: Magyarország Régészeti Topográfiája. Veszprém megye régészeti topográfiája 4. A pápai és zirci járás. Budapest 1972
- PALÁGYI 1973 = PALÁGYI S.: Zirc-Aklipuszta. Rég.Füz. I. Ser. I. No. 26. 1973. 89.
- PALÁGYI 1989 = K. PALÁGYI S.: A kemenesszentpéteri római kori halomsír. Veszprémi Történelmi Tár 1. 1989. 44–59.
- PARÁDI 1971 = CS. SÓS Á. – PARÁDI N.: A csátaljai Árpád-kori temető és település II. A település. Folia Arch 22. 1971. 121–139.
- PARÁDI 1972 = PARÁDI N.: A Letenye-Szentkeresztdombi kerek templom feltárása. A nagykanizsai Thury György Múzeum jubileumi emlékkönyve. 1919–1969. Nagykanizsa, 1972. 239–264.
- PAULER 1899 = PAULER Gy.: A magyar nemzet története az Árpád-ház királyok alatt. II. Budapest 1899
- RADVÁNSZKY 1880 = RADVÁNSZKY B.: Magyar családélet és háztartás a 16.-17. században. Budapest 1880
- SÖRÖS 1903 = SÖRÖS P.: A bakonybéli apátság története I. PRT VIII. Budapest 1903
- SÖRÖS 1903a = SÖRÖS P.: Bakonybéli regeszták a XV. század első feléből. Történelmi Tár 1903. 354–379.
- SÖRÖS 1904 = SÖRÖS P.: A bakonybéli apátság története II. PRT IX. Budapest 1904
- SZENTPÉTERY 1923 = SZENTPÉTERY I.: Az Árpád-házi királyok okleveleinek kritikai jegyzéke. Budapest 1923.
- TARI 2000 = TARI E. Pest megye középkori templomai. Studia Comitatus 27. 2000.
- TEMESVÁRY 1961 = TEMESVÁRY F.: Kulcsképzés és zármechanizmusok fejlődése a 15. században. Folia Arch 13. 1961. 151–180.
- TÓTH 1974 = TÓTH M.: Árpád-kori falfestészet. Művészet-történelmi Füzetek 9. 1974.
- VALTER 1985 = VALTER I.: Romanische Sakralbauten Westpannoniens. Burgenland Mosaik, Eisenstadt 1985
- ⁴ A régi templom látható omladékairól: TÖRÖK J.: Magyar Enciklopédia. Pest II. k.1860. 127.
- ⁵ MRT 4. 268. 81/10. lh.
- ⁶ Dax Margit: MRT 4. 232. 71/5. lh.
- ⁷ Palágyi Sylvia-Pagony I.: MRT 4. 129. 37/6.; PALÁGYI 1989. 44–59.; Torma István-Pagony II.: MRT 4. 129. 37/7. lh.
- ⁸ Palágyi Sylvia: MRT 4. 244. 75/5. lh.
- ⁹ PALÁGYI 1973. 89.
- ¹⁰ Az ásatásvezető Palágyi Sylvia, munkatársa Gopcsa Ágnes volt: LDM Adattár 19420–2006; PALÁGYI 1973. 89.
- ¹¹ A tájolást talán befolyásolhatta a nem túl messze futó magasfeszültségi vezeték?
- ¹² Az első felmérés valamivel nagyobb szentélyével, az ossarium alakjában és a tájolásban különbözik a harmadiktól. A három közül mégis ez ill. a harmadik hasonlít leginkább egymásra.
- ¹³ Összefoglalóan: MRT 4. 268. 81/9–10. lh.
- ¹⁴ ERDÉLYI 1902. 825.; SÖRÖS 1903. 269.; SZENTPÉTERY 1923. 9., 373.
- ¹⁵ SÖRÖS 1903. 228.; CSÁNKI 1897. 219.
- ¹⁶ SÖRÖS 1903. 45., 285.
- ¹⁷ CSÁNKI 1897. 203., 219.
- ¹⁸ OL. Dic. Conser. Veszpr. 21., 41.; MRT 4. 268.
- ¹⁹ ILA-KOVACSICS 1964. 98.
- ²⁰ Ma Lókút filiája. A veszprémi egyházmegye papságának névtára, 1975.142., az adatért Kredics Lászlónak tartozunk köszönettel.
- ²¹ SÖRÖS 1903. 45.
- ²² Vö. IV. rész
- ²³ Az érem meghatározásáért Gedai Istvánnak köszönetünket fejezzük ki.
- ²⁴ PALÁGYI 1973. 89.: szentély belső átmérő 3,6 cm, hajó belső átmérő 6 m
- ²⁵ Az érem meghatározásáért Gedai Istvánnak tartozunk köszönettel.
- ²⁶ A bekarcolt vonaldíszítés korhatározó szerepéről: PARÁDI 1971. 134.; HOLL 1992. 18.; H. GYŰRKI 1996. 27.
- ²⁷ A gyorskorong használata a XIV. század második felében terjed el, de széles körben csak a XV. századtól alkalmazzák – FELD 1987. 262.
- ²⁸ TEMESVÁRY 1961. 172., 57. ábra
- ²⁹ MIKLÓS 2005. 297. Abb 12.
- ³⁰ A párta a hajadon lányok viselete volt. A fiatal lány elhunytával a pártát is eltemették vele a sírba, mint menyasszonyi koszorút. Maga a temetési szertartás pedig a halott lakodalmát szimbolizálta. A pártaviselésre vonatkozó legkorábbi írásos adat a XIII. századra tehető. (PAULER 1899. 259–260.). A legtöbb írott forrás a XVI–XVII. századból származik, elsősorban korabeli nemesi inventáriumok és végrendeletek utalnak erre a viseleti tárgyra. Habár a XVI–XVII. században az asszonyok is hordták pártát, az övük kontypárta volt, a hajadon lányoké viszont a homlok körül viselt abroncs- vagy karika párta. (RADVÁNSZKY 1880. 235–237.; LACKOVITS 1989. 33.) Régészeti feltárások során, szerencsés esetben, a sírokból is kerülnek elő pártatöredékek, vagy a koponya

¹ Az egyes részek szerzőit névbetűjünkkel jelezzük: Csirke Orsolya = CSO; K. Palágyi Sylvia = KPS

² BÉKEFI 1896. 408.; Műtán a MRT 4 szerzői nem vették számításba az Akli-pusztáról Lókútra vezető földutat, Békefi Remig adatát hibásnak ítélték meg: MRT 4. 268. 81/10. lh.

³ Veszprém Megyei Levéltár T 79. számú térképe; jelen közléséért Somfai Baláznak tartozunk köszönettel.

homlok környéki elszíneződése utalhat a már elbomlott, egykori fejdíszre. A párta anyaga, díszítési módja össze-függött viselőjének vagyoni helyzetével is.

³¹ LDM Adattár 19420–2006

³² TÓTH 1974. 10.

³³ GERVERS-MOLNÁR 1972. 32.

³⁴ GERVERS-MOLNÁR 1972. 31., 12. ábra 4., 13., 7.

³⁵ GERVERS-MOLNÁR 1972. 33.

³⁶ GERVERS-MOLNÁR 1972. 33.; PARÁDI 1972. 240–264.; VALTER 1985. 168.

³⁷ GERVERS-MOLNÁR 1972. 33.

³⁸ GERVERS-MOLNÁR 1972. 73. 107.j, 74. 109. és 108. j.; KOPPÁNY 1963. 95–96., 84. kép

³⁹ H. GYÜRKY K.: A veszprémi Szent György-egyház és konzerválása. Műemlékvédelem IV/3. 1960. 139–140.; GERVERS-MOLNÁR 1972. 29., 71. 78. és 82. j.

⁴⁰ GERVERS-MOLNÁR 1972. 28.

⁴¹ GERVERS-MOLNÁR 1972. 34., 74. 112.j.; MRT 2.160.; KOPPÁNY 1963. 101-102., 96. kép

⁴² GERVERS-MOLNÁR 1972. 35., 74. 119.j.; MRT 1. 59.14/4. lh.; KOPPÁNY 1963. 94., 82. kép

⁴³ GERVERS-MOLNÁR 1972. 10.

⁴⁴ GERVERS-MOLNÁR 1972. 33.

⁴⁵ ENGEL 1990. 216. Az újonnan alakuló templomok építé-
tése és a birtokviszonyok változása közti kapcsolatot
Valter Ilona vizsgálta meg, a nyugat-magyarországi tér-
ségben (VALTER 1985. 23–24.). Okleveles és régészeti
anyagot is felhasználva elemezte a kérdést a XI–XIV.
század első fele között eltelt időszakban.

⁴⁶ SÖRÖS 1903. 45.

⁴⁷ GERVERS-MOLNÁR 1972. 36.

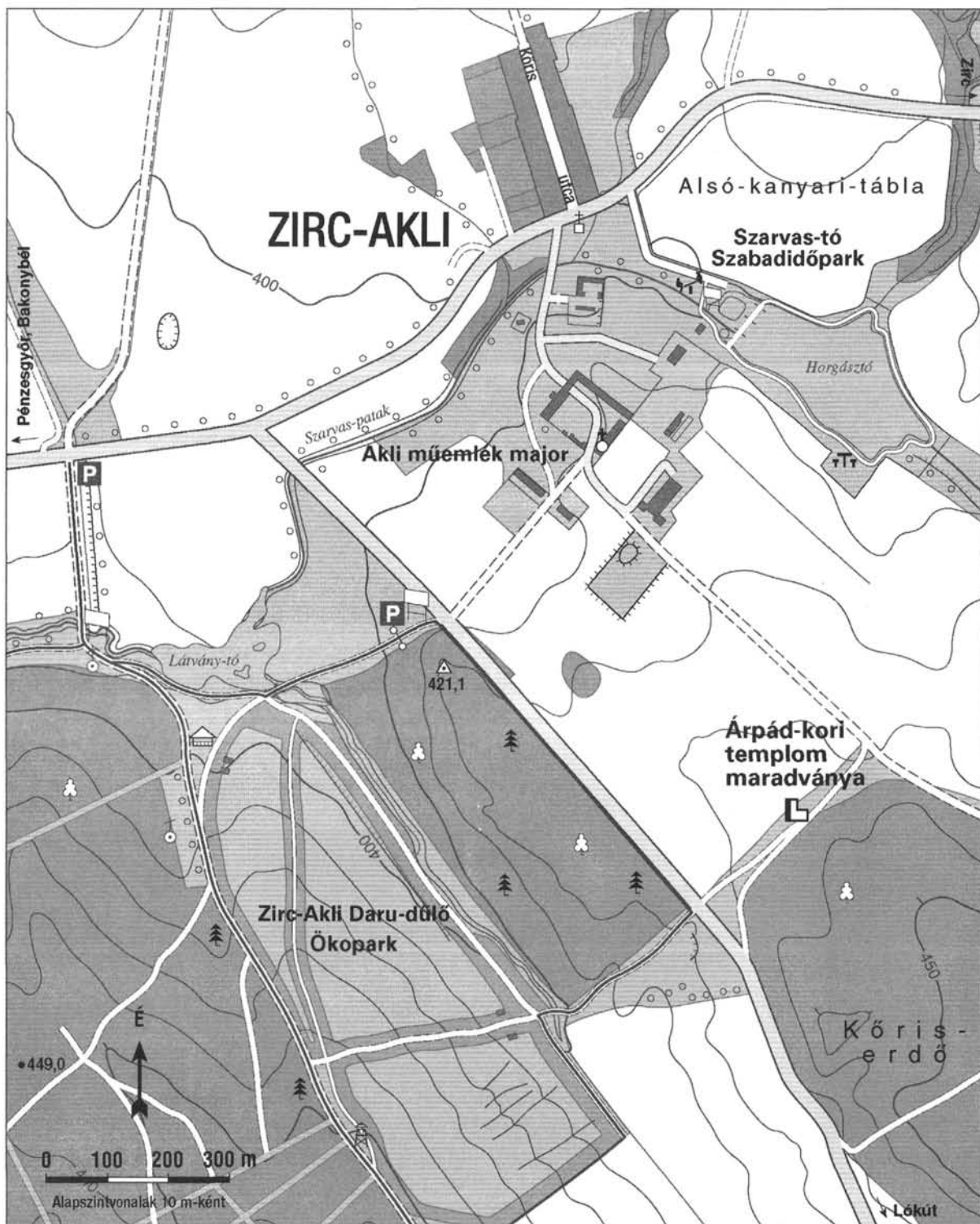
⁴⁸ Uo.

THE ROTUNDA IN AKLI-PUSZTA NEAR ZIRC

The church of the village in Akol, Ocol or Okol of the abbey in Bakonybél has never been mentioned in the parochial records. It turned out that it is 11.33 m long, has been disturbed and seriously damaged several times. This rotunda dates back to the Arpadian Age, which came up during the orientative-like ten days long excavation. The internal diameter of its three-quarter arched, slightly irregular apse is 3.55 m, while its outer diameter is 5.35 m. The internal diameter of its round nave is 6.1 m and the outer is 7.85 m. The wall of the apse is 90-95 cm wide, the wall of the nave on the western side is 90-95 cm wide, on the southern side it is 85 cm wide. The internal diameter of the apse and the ossarium added to the southern side of the wall of the nave is 105-110 cm. It has a north-east – south-west orientation. The

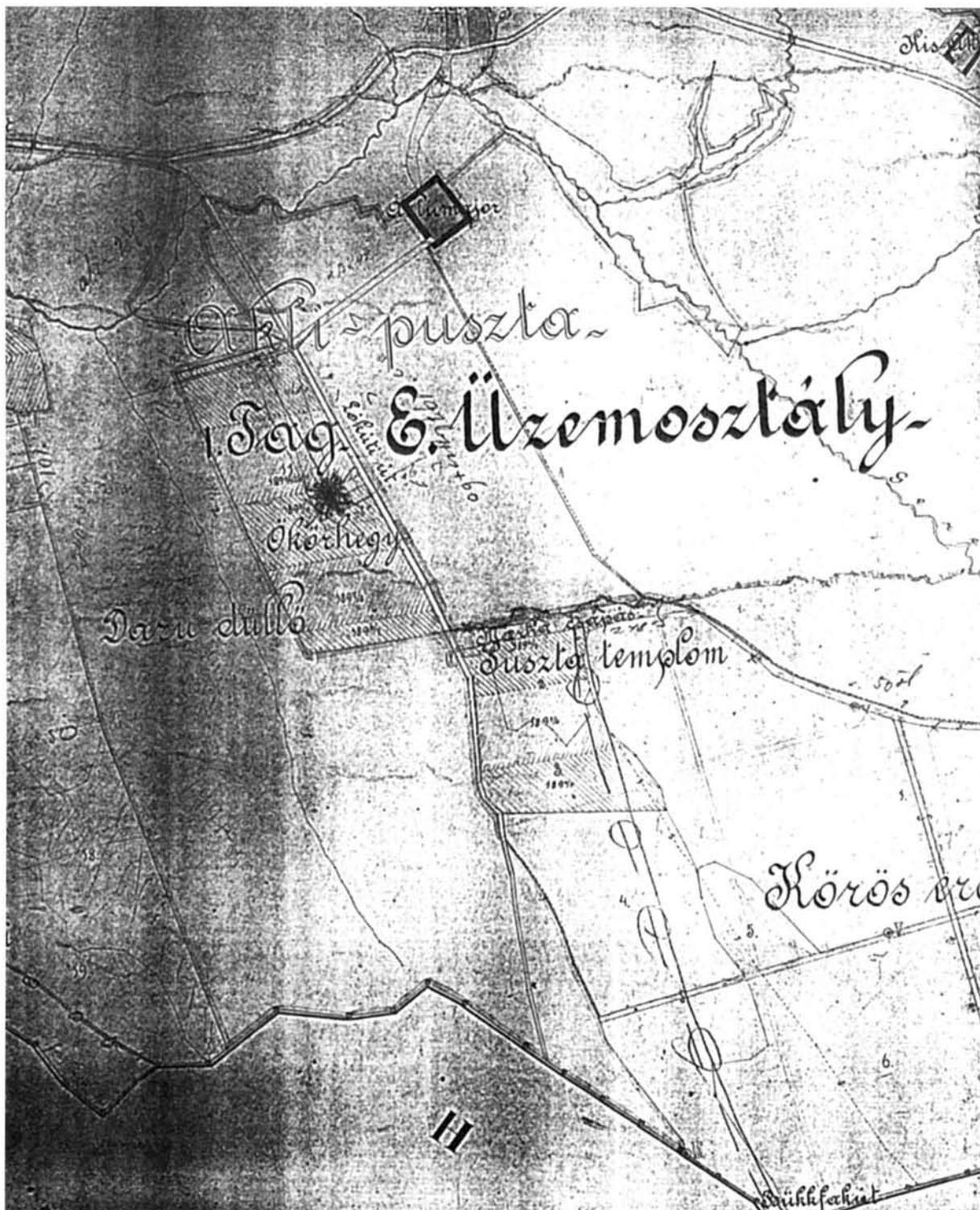
wall of the apse is tougher compared to the whole church, it remained higher than the boarding next to the altar with 50-66 m. The wall of its nave had been strongly demolished or destroyed. The excavation was not successful in determining the entrance, the outer level of the floor and the boarding of the nave.

Besides the grave finds (coffin-nails, girl's headdresses and probably the silver denarius), most of the finds belonged to the village near the church. The pot fragments and the metal articles cover a wide time range. The pottery material can be dated back to between the 12th and 14th century, but the iron locking device could not have been made earlier than the 15th century.



1. ábra. Az Árpád kori kerektemplom, a Tájoló Térképészeti Iroda 2005-ös, Zirc és környékének turistatérképére, a régészeti adatok alapján, berajzolt helyszíne

Figure 1. The location of the rotunda from the Arpadian Age, drawn in on the tourist map of Zirc and its environs (made by Tájoló Cartographical Agency in 2005) on the basis of archaeological data



2. ábra. A zirci apátsági uradalom 1895-ös "Zirci erdőgondnokság gazdasági térképe" (Aklipusztai és Zirc, 145 x 95 cm) Pusztai templom megjelölésével (Veszprém Megyei Levéltár T 79)

Figure 2. "The economic map of the ranger's office of Zirc" (Aklipusztai and Zirc, 145 x 95 cm) of the abbatial estate of Zirc in 1895, indicating Pusztai church (Veszprém County Archives T 79)



3. ábra. A szentély feltárás közben
 (Fotó: Palágyi S.– Oszkó Zs.)
 Figure 3. The apse during excavation
 (Photo: Palágyi, S. – Oszkó, Zs.)



4. ábra. A szentély feltárás közben
 (Fotó: Palágyi S.– Oszkó Zs.)
 Figure 4. The apse during excavation
 (Photo: Palágyi, S. – Oszkó, Zs.)



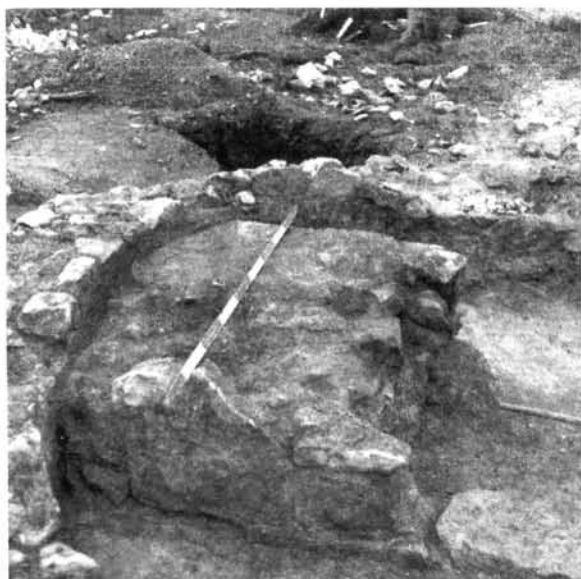
5. ábra. Az oltár és az oltárlépcső (?)
 (Fotó: Palágyi S. – Oszkó Zs.)
 Figure 5. The altar and the steps of the altar (?)
 (Photo: Palágyi, S. – Oszkó, Zs.)



6. ábra. Az oltár D-i oldala
 (Fotó: Palágyi S. – Oszkó Zs.)
 Figure 6. The southern side of the altar
 (Photo: Palágyi, S. – Oszkó, Zs.)



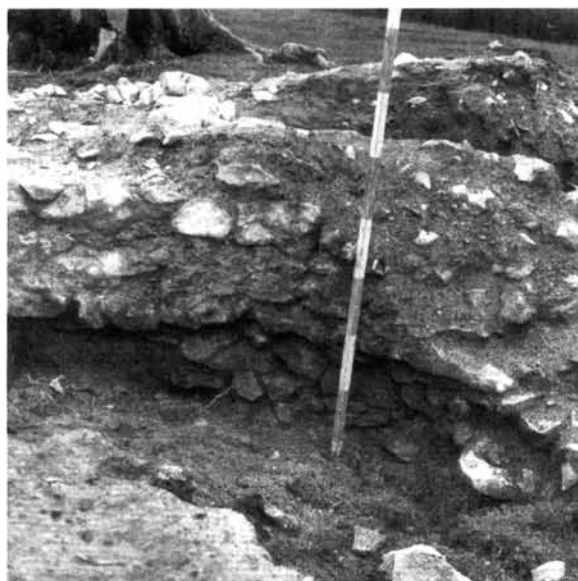
7. ábra. Szentélyrészlet az oltárral
(Fotó: Palágyi S. – Oszkó Zs.)
Figure 7. A part of the apse with the altar
(Photo: Palágyi, S. – Oszkó, Zs.)



8. ábra. Az oltár É-i oldala és a kőlapos járófelület
(Fotó: Palágyi S. – Oszkó Zs.)
Figure 8. The northern side of the altar and the
stabbed floor (Photo: Palágyi, S. – Oszkó, Zs.)



9. ábra. A szentély D-i falrészlete
(Fotó: Palágyi S. – Oszkó Zs.)
Figure 9. A part of the southern wall of the apse
(Photo: Palágyi, S. – Oszkó, Zs.)



10. ábra. A szentély kissé megdőlt D-i fala
és alapozása (Fotó: Palágyi S. – Oszkó Zs.)
Figure 10. The slightly slanted southern wall of the
apse and its basing
(Photo: Palágyi, S. – Oszkó, Zs.)



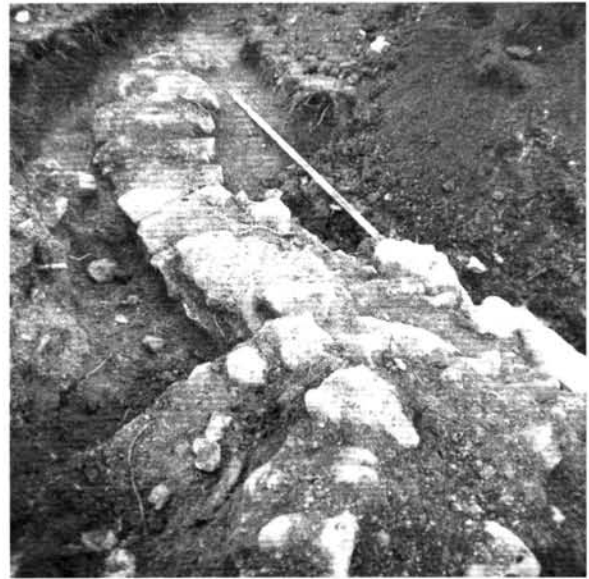
11. ábra. A szentély ÉNy-i részlete
(Fotó: Palágyi S. – Oszkó Zs.)
Figure 11. The north-western part of the apse
(Photo: Palágyi, S. – Oszkó, Zs.)



12. ábra. A szentély külső falrészlete és alapozása
a 3. kutatóárokban (Fotó: Palágyi S. – Oszkó Zs.)
Figure 12. A part of the outer wall of the apse and the
basing in the third trial trench
Photo: Palágyi, S. – Oszkó, Zs.)



13. ábra. A szentély Ny-ról, DNy-ről
(Fotó: Palágyi S. – Oszkó Zs.)
Figure 13. The apse from the west and from the
south-west (Photo: Palágyi, S. – Oszkó, Zs.)



14. ábra. A hajó D-i falának részlete
(Fotó: Palágyi S. – Oszkó Zs.)
Figure 14. A part of the southern wall of the nave
(Photo: Palágyi, S. – Oszkó, Zs.)



15. ábra. A hajó Ny-i falának részlete
(Fotó: Palágyi S. – Oszkó Zs.)

Figure 15. A part of the western wall of the nave
(Photo: Palágyi, S. – Oszkó, Zs.)



16. ábra. A hajó Ny-i falának részlete
(Fotó: Palágyi S. – Oszkó Zs.)

Figure 16. A part of the western wall of the nave
(Photo: Palágyi, S. – Oszkó, Zs.)



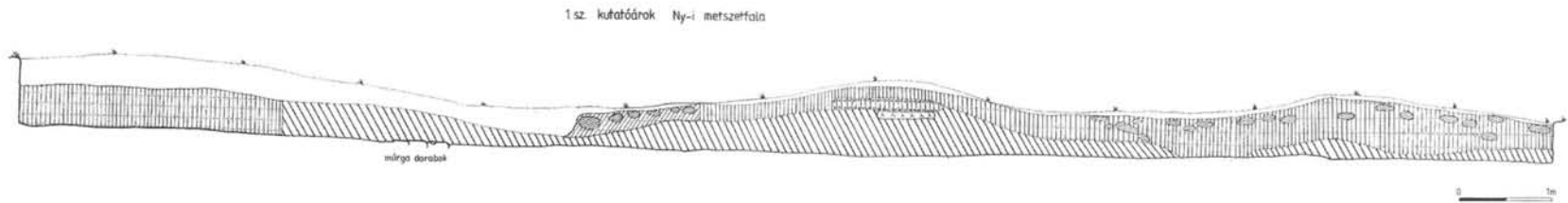
17. ábra. Mellékoltár maradványa a hajófal
indításánál (Fotó: Palágyi S. – Oszkó Zs.)

Figure 17. The remains of the side-altar at the beginning
of the wall of the nave
(Photo: Palágyi, S. – Oszkó, Zs.)



18. ábra. Ossarium maradványa a szentély és a hajó
szögletében (Fotó: Palágyi S. – Oszkó Zs.)

Figure 18. The remains of the ossarium in the corner
of the apse and the nave
(Photo: Palágyi, S. – Oszkó, Zs.)

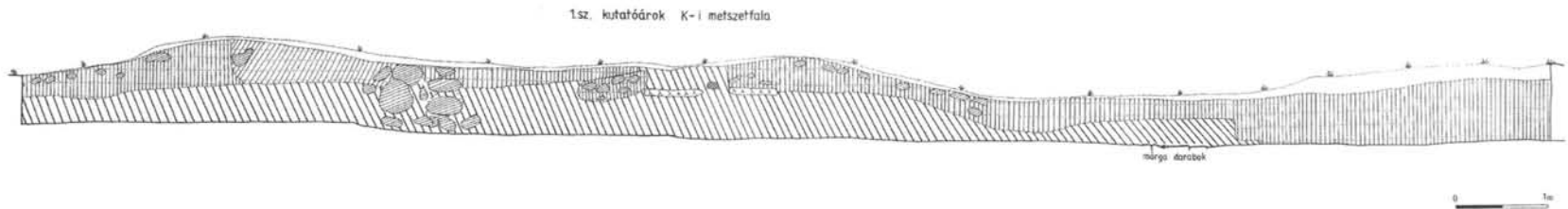


19. ábra. Az 1. kutatóárok Ny-i metszefala (Grafika: Palágyi S. –Varga J.)
 Figure 19. The western section wall of the first trial trench (Graphics: Palágyi, S. – Varga, J.)

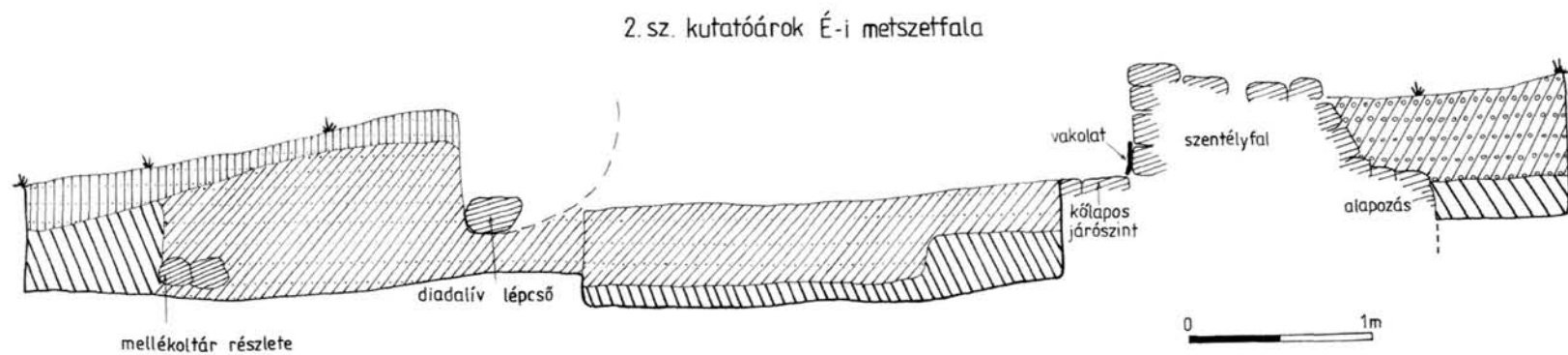
Jelmagyarázat

	kő	/ stone		meszes, szürkés-barna föld kisebb kövekkel	/ drab earth with mortarpieces and littles stones
	humusz, felszíni kevert	/ humus		sárga, meszes réteg	/ yellow mortar
	sárga agyag/os	/ loam		murvas törmelék	/ rubble
	faszén	/ charr al		murvas agyagos réteg	/ rubble with clay
	meszes, köves törmelék	/ scree with mortarpieces		tégla	/ brick

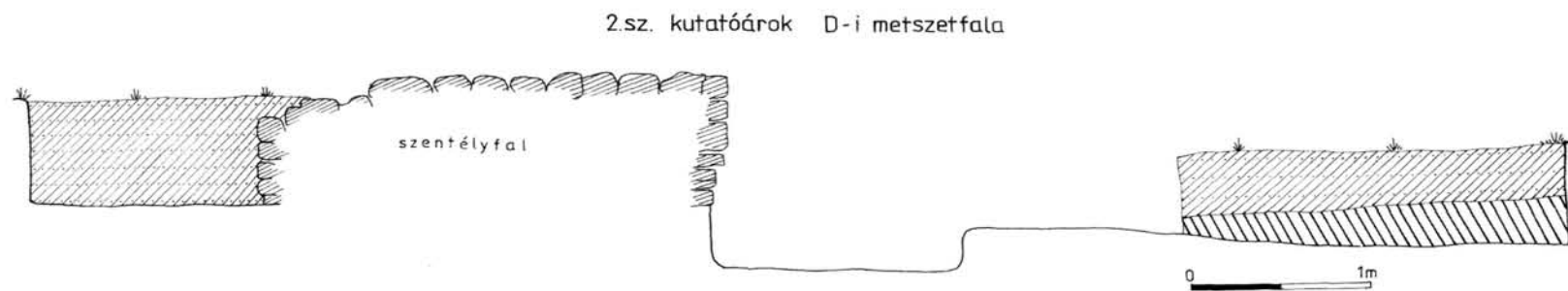
ZIRC-AKLI PUSZTA



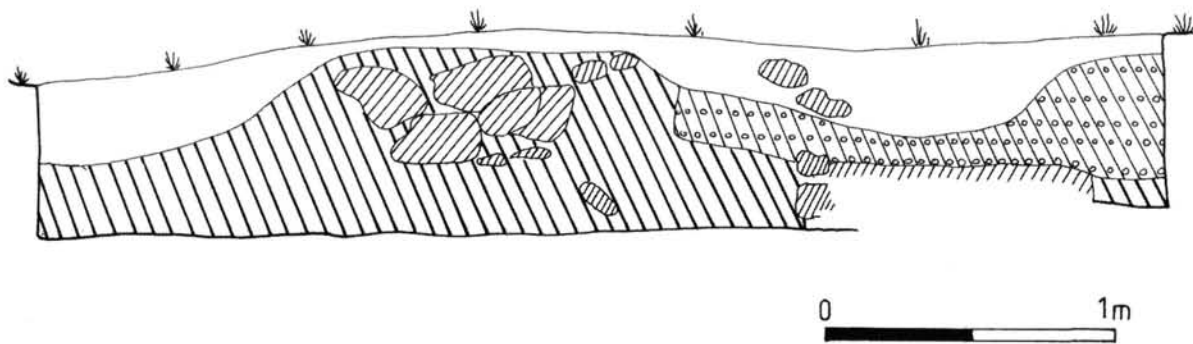
20. ábra. Az 1. kutatóárok K-i metszefala (Grafika: Palágyi S. –Varga J.)
 Figure 20. The eastern section wall of the first trial trench (Graphics: Palágyi, S. – Varga, J.)



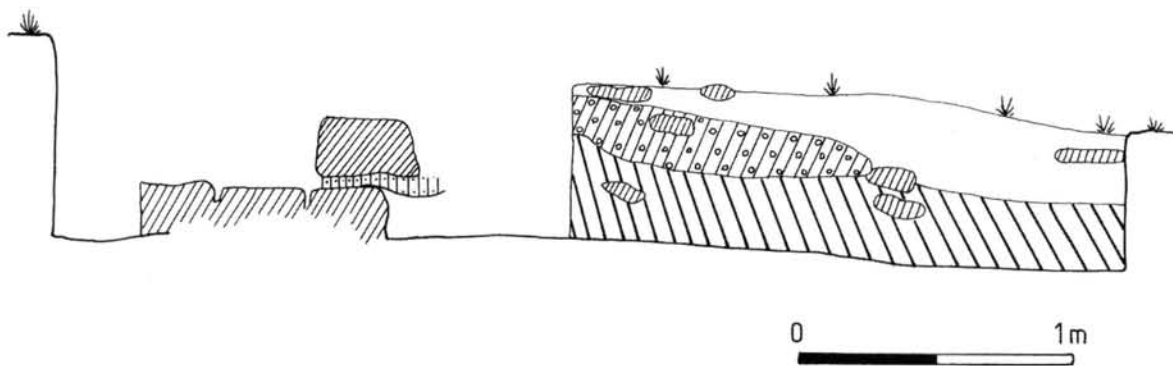
21. ábra. A 2. kutatóárok É-i metszefala (Grafika: Palágyi S. – Varga J.)
 Figure 21. The northern section wall of the second trial trench (Graphics: Palágyi, S. – Varga, J.)



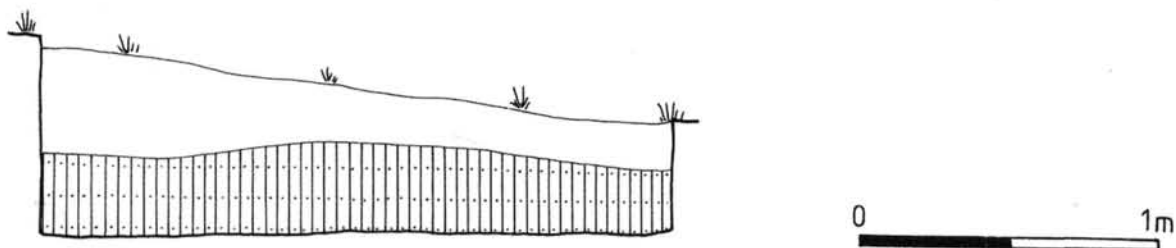
22. ábra. A 2. kutatóárok D-i metszefala (Grafika: Palágyi S. – Varga J.)
 Figure 22. The southern section wall of the second trial trench (Graphics: Palágyi, S. – Varga, J.)



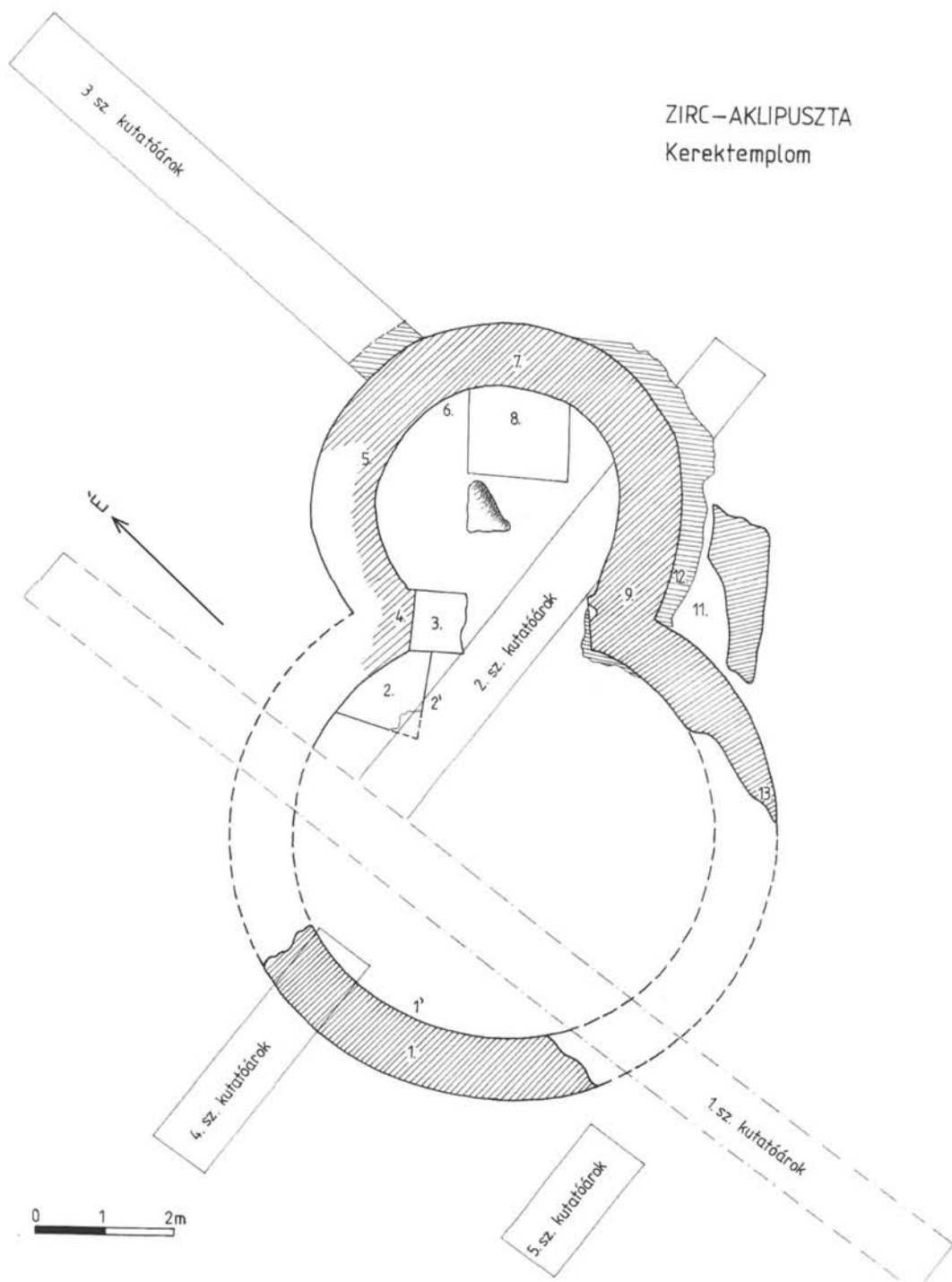
23. ábra. A 4. kutatóárok É-i metszetsfala (Grafika: Palágyi S. – Varga J.)
 Figure 23. The northern section wall of the fourth trial trench (Graphics: Palágyi, S. – Varga, J.)



24. ábra. A 4. kutatóárok D-i metszetsfala (Grafika: Palágyi S. – Varga J.)
 Figure 24. The southern section wall of the fourth trial trench (Graphics: Palágyi, S. – Varga, J.)

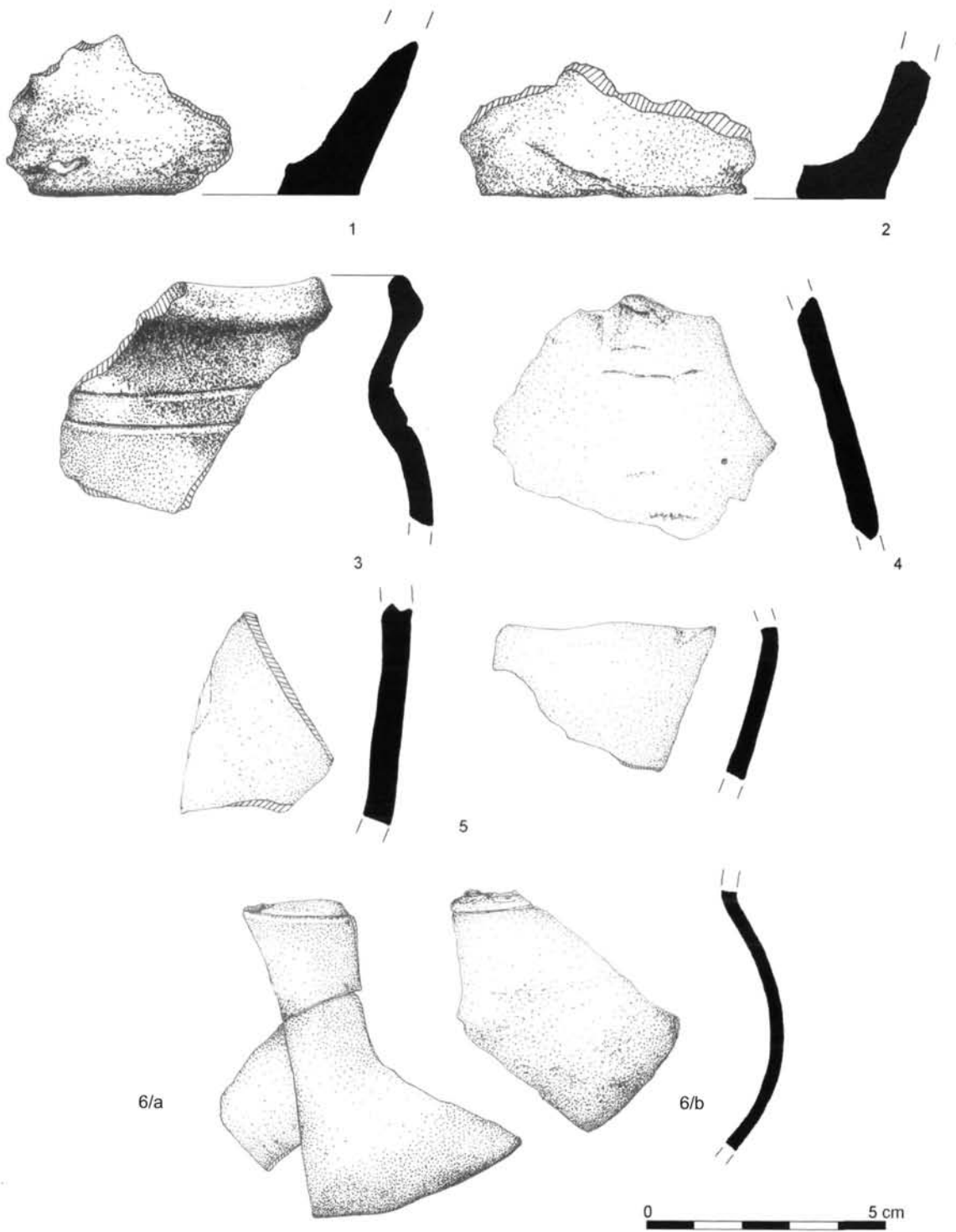


25. ábra. Az 5. kutatóárok É-i metszetsfala (Grafika: Palágyi S. – Varga J.)
 Figure 25. The northern section wall of the fifth trial trench (Graphics: Palágyi, S. – Varga, J.)



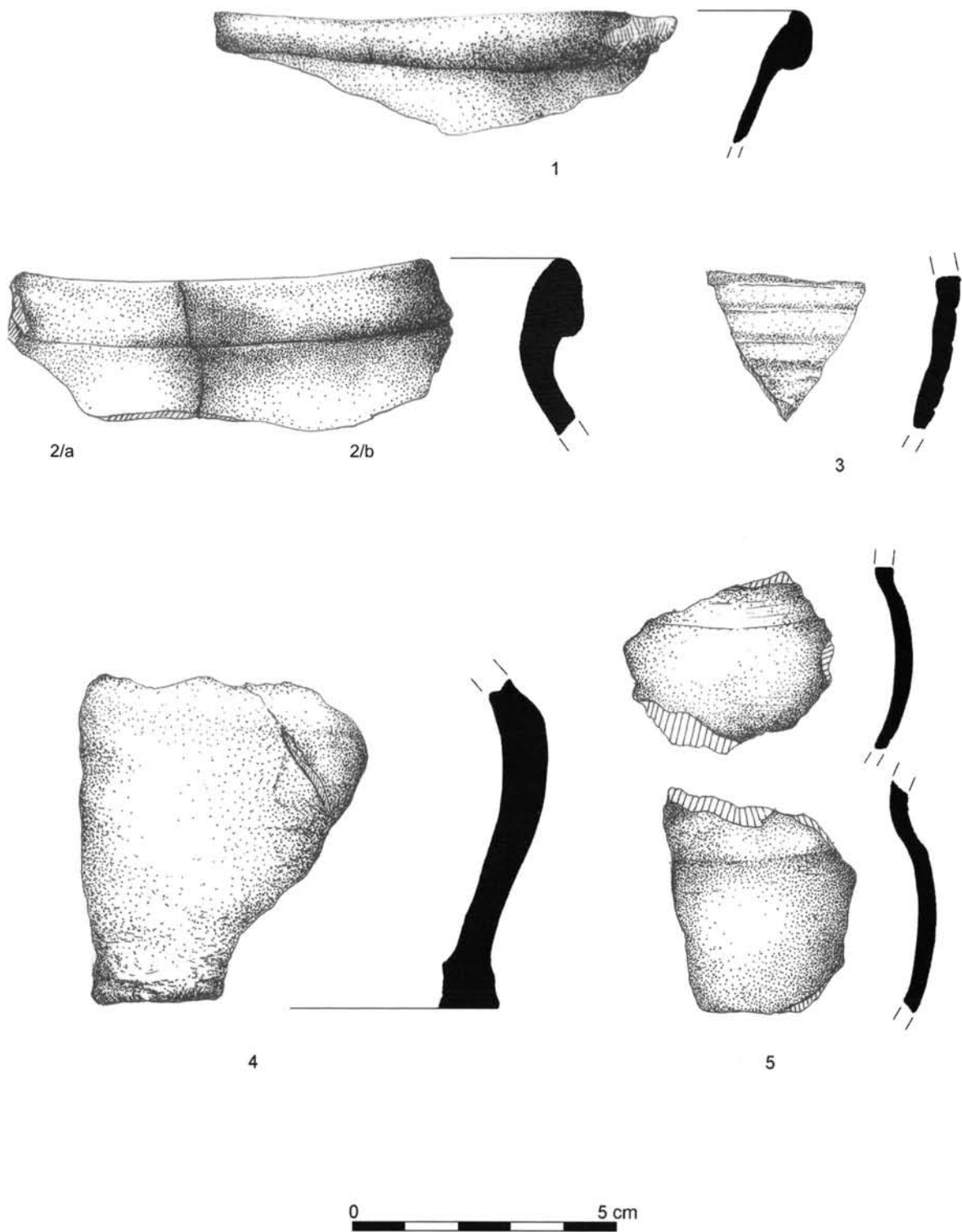
27. ábra. A kerektemplom és a kutatóárkok alaprajza (Grafika: Budapesti Geodéziai és Térképészeti Vállalat, 1973 – Palágyi S. – Varga J.)

Figure 27. The ground-plan of the rotunda and the trial trenches (Graphics: Geodetic and Cartographical Company of Budapest, 1973 – Palágyi, S. – Varga, J.)

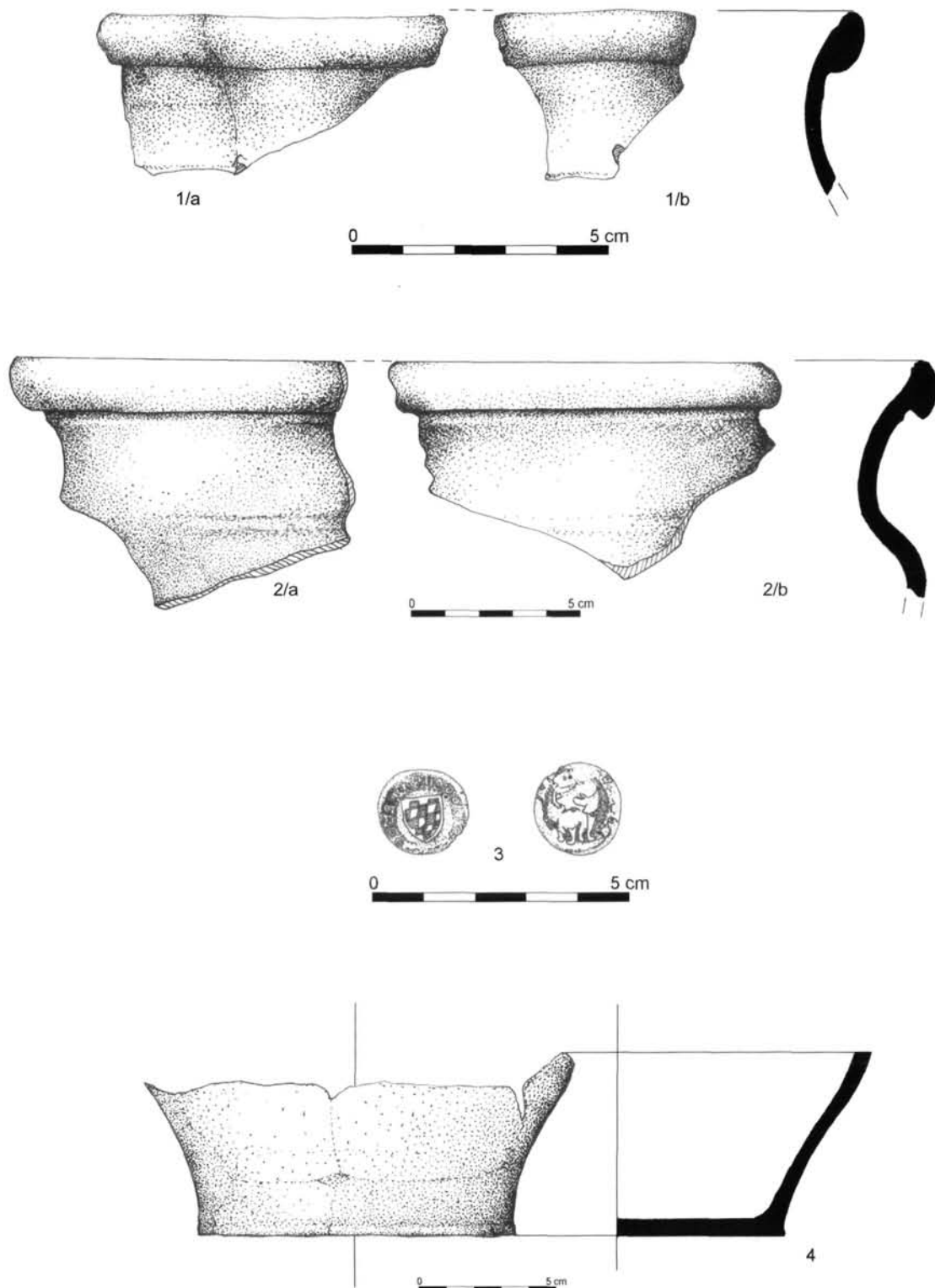


28. ábra. 1: 72. 28. 30., 2: 72.28.1., 3: 72.28.6., 4: 72.28.7., 5: 72.28.8., 6/a: 72.28.13., 6/b: 72.28.26.
(Grafika: Varga J.)

Figure 28. 1: 72.28.30., 2: 72.28.1., 3: 72.28.6., 4: 72.28.7., 5: 72.28.8., 6/a: 72.28.13., 6/b: 72.28.26.
(Graphics: Varga, J.)

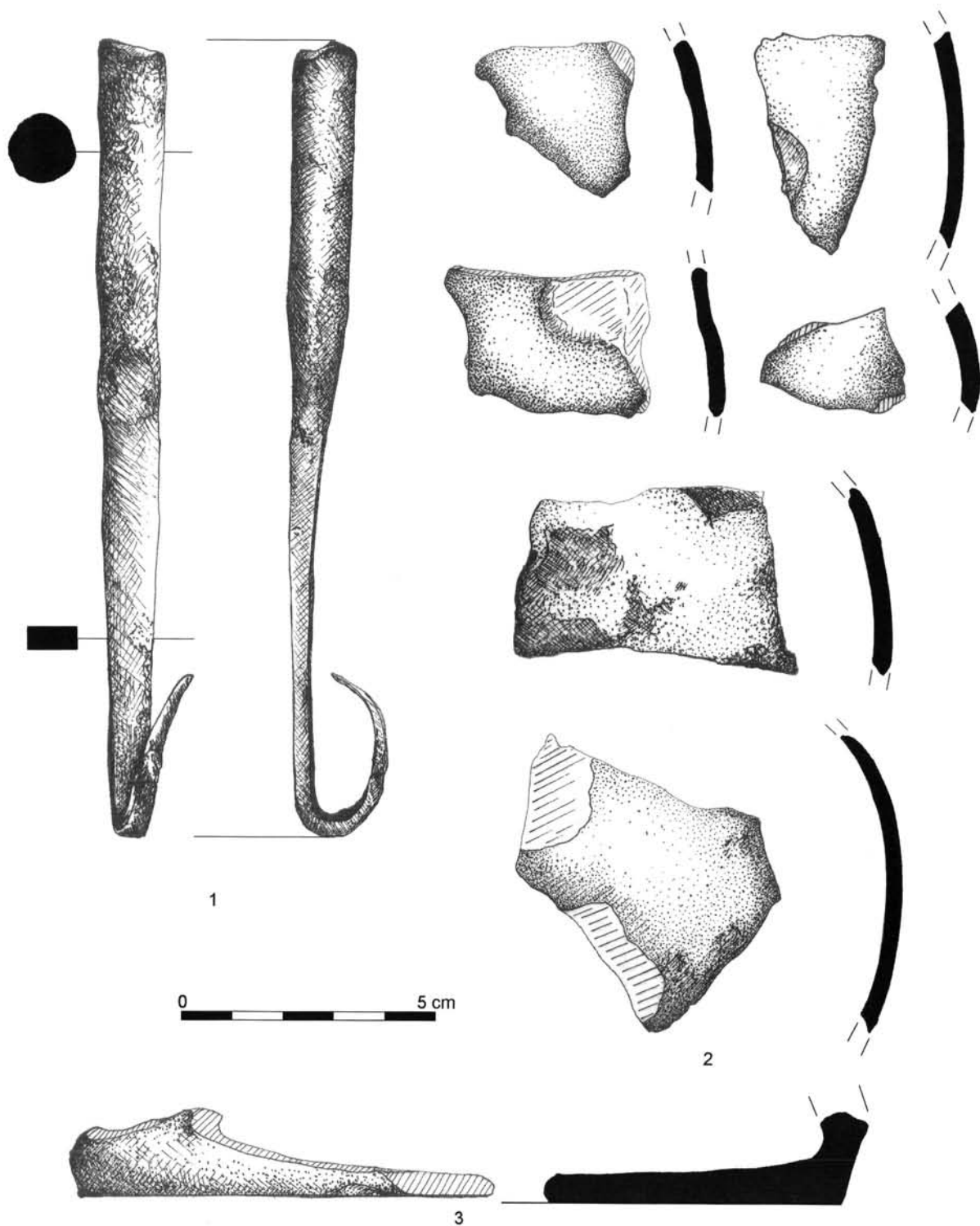


29. ábra. 1: 72.28.23., 2/a: 72.28.14., 2/b: 72.28.21., 3: 72.28.27., 4: 72.28.32., 5: 72.28.25. (Grafika: Varga J.)
 Figure 29. 1: 72.28.23., 2/a: 72.28.14., 2/b: 72.28.21., 3: 72.28.27., 4: 72.28.32., 5: 72.28.25. (Graphics: Varga, J.)

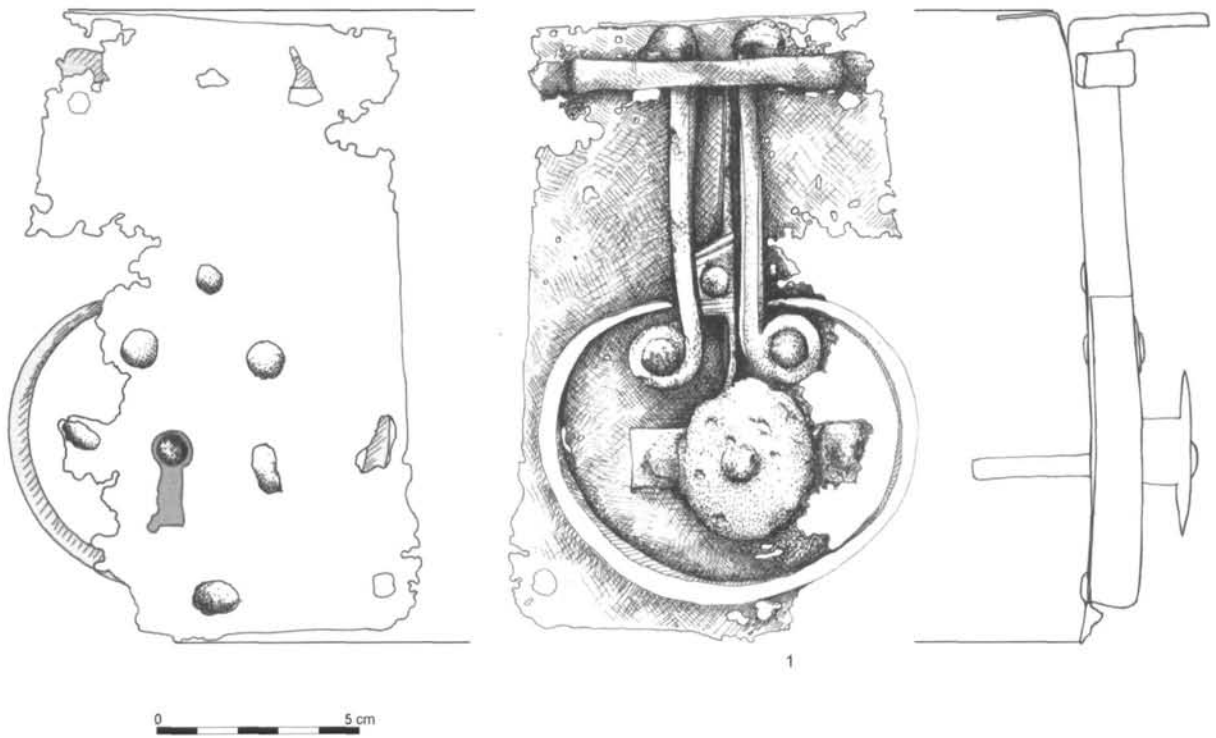


30. ábra. 1/a: 72.28.31., 1/b: 72.28.22., 2/a: 72.28.21., 2/b: 72.28.34., 3: 72.28.18., 4: 72.28.28.
(Grafika: Varga J.)

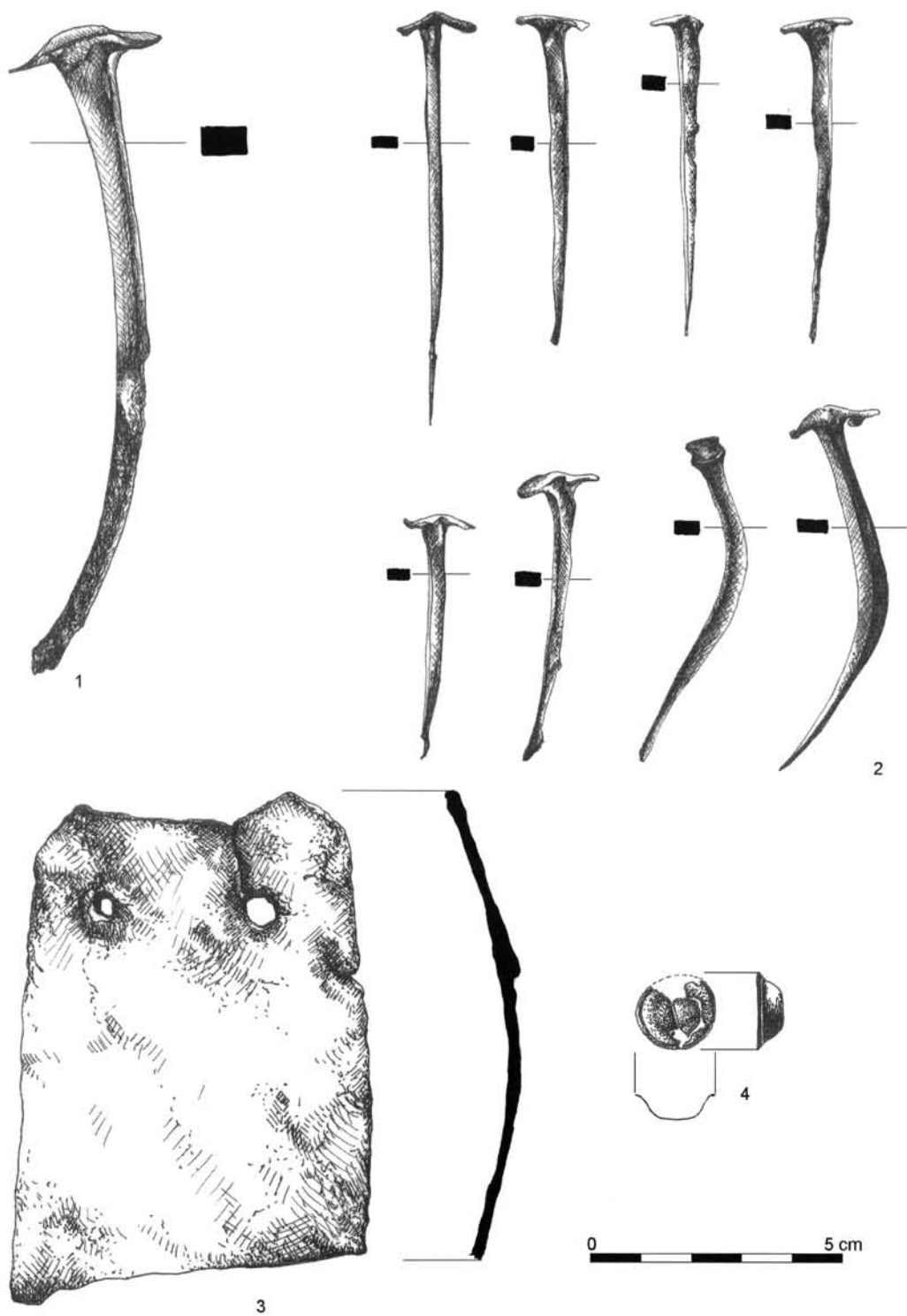
Figure 30. 1/a: 72.28.31., 1/b: 72.28.22., 2/a: 72.28.21., 2/b: 72.28.34., 3: 72.28.18., 4: 72.28.28.
(Graphics: Varga, J.)



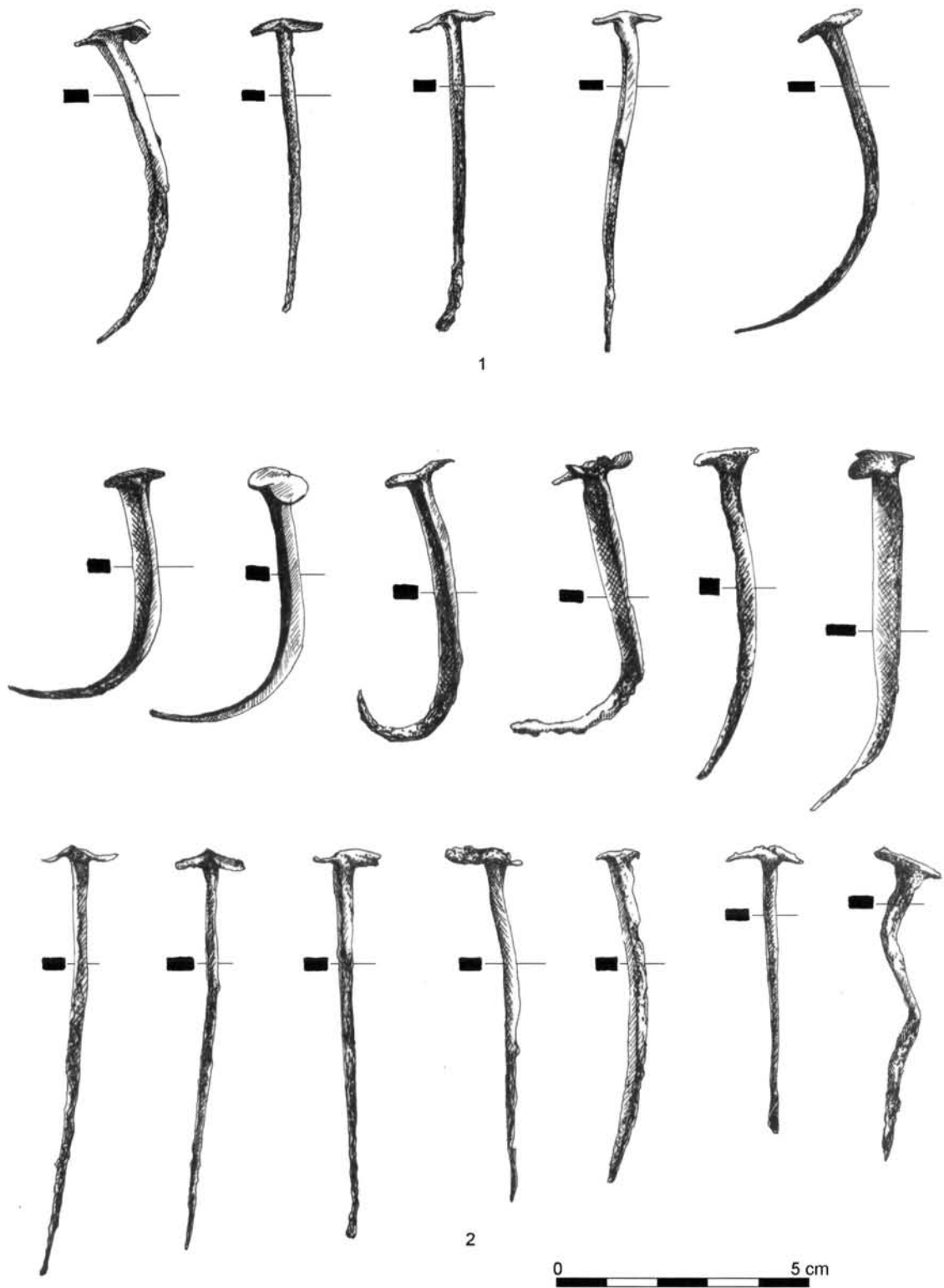
31. ábra. 1: 72.28.19., 2: 72.28.33., 3: 72.28.24. (Grafika: Varga J.)
 Figure 31. 1: 72.28.19., 2: 72.28.33., 3: 72.28.24. (Graphics: Varga, J.)



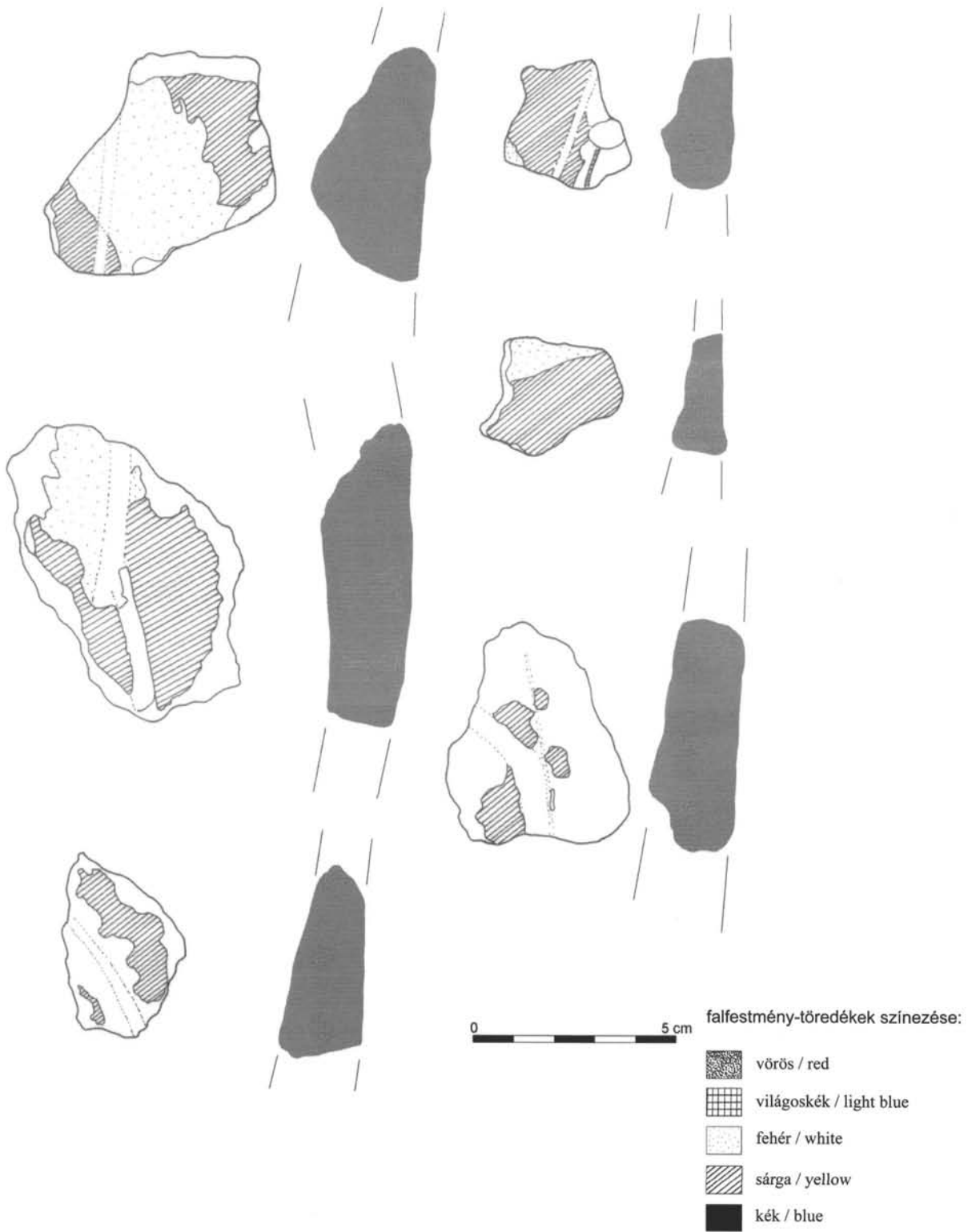
32. ábra. 1: 72.28.2., 2: 72.28.3. (Grafika: Varga J.)
 Figure 32. 1: 72.28.2., 2: 72.28.3. (Graphics: Varga, J.)



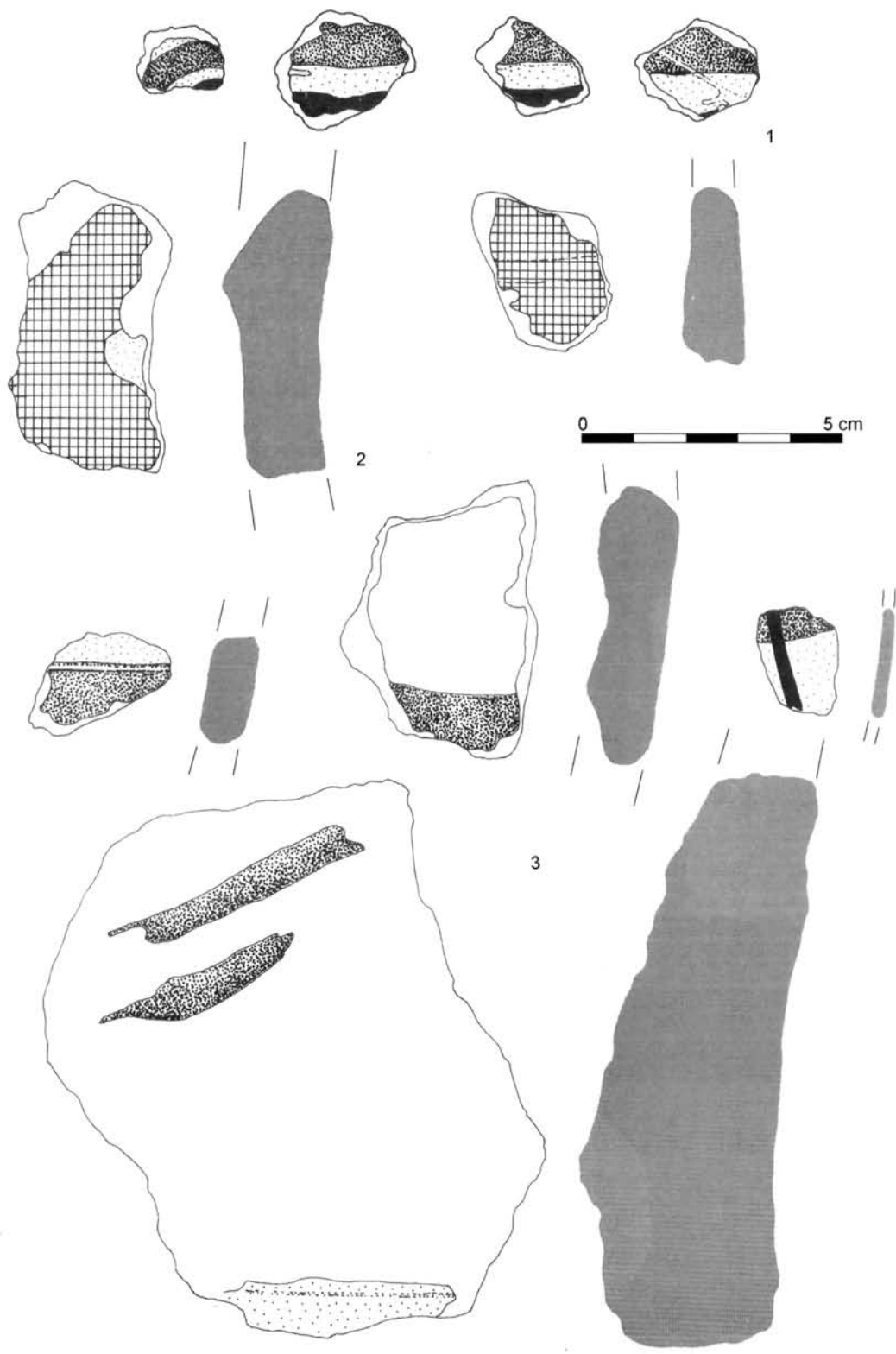
33. ábra. 1: 72.28.4., 2: 72.28.5., 3: 72.28.15., 4: 72.28.17. (Grafika: Varga J.)
 Figure 33. 1: 72.28.4., 2: 72.28.5., 3: 72.28.15., 4: 72.28.17. (Graphics: Varga, J.)



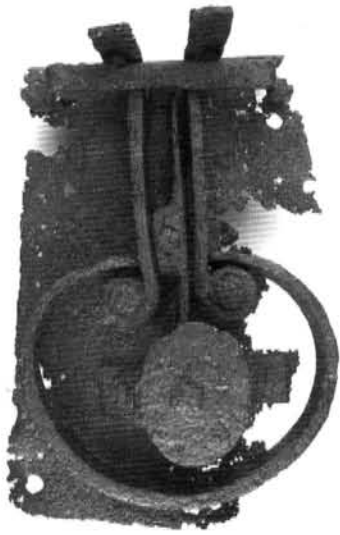
34. ábra. 1: 72.28.20., 2: 72.28.16. (Grafika: Varga J.)
 Figure 34. 1: 72.28.20., 2: 72.28.16. (Graphics: Varga, J.)



35. ábra. 72.28.11. (Grafika: Varga J.)
 Figure 35. 72.28.11. (Graphics: Varga, J.)



36. ábra. 1: 72.28.29., 2: 72.28.9., 3: 72.28.12. (Grafika: Varga J.)
 Figure 36. 1: 72.28.29., 2: 72.28.9., 3: 72.28.12. (Graphics: Varga, J.)



1



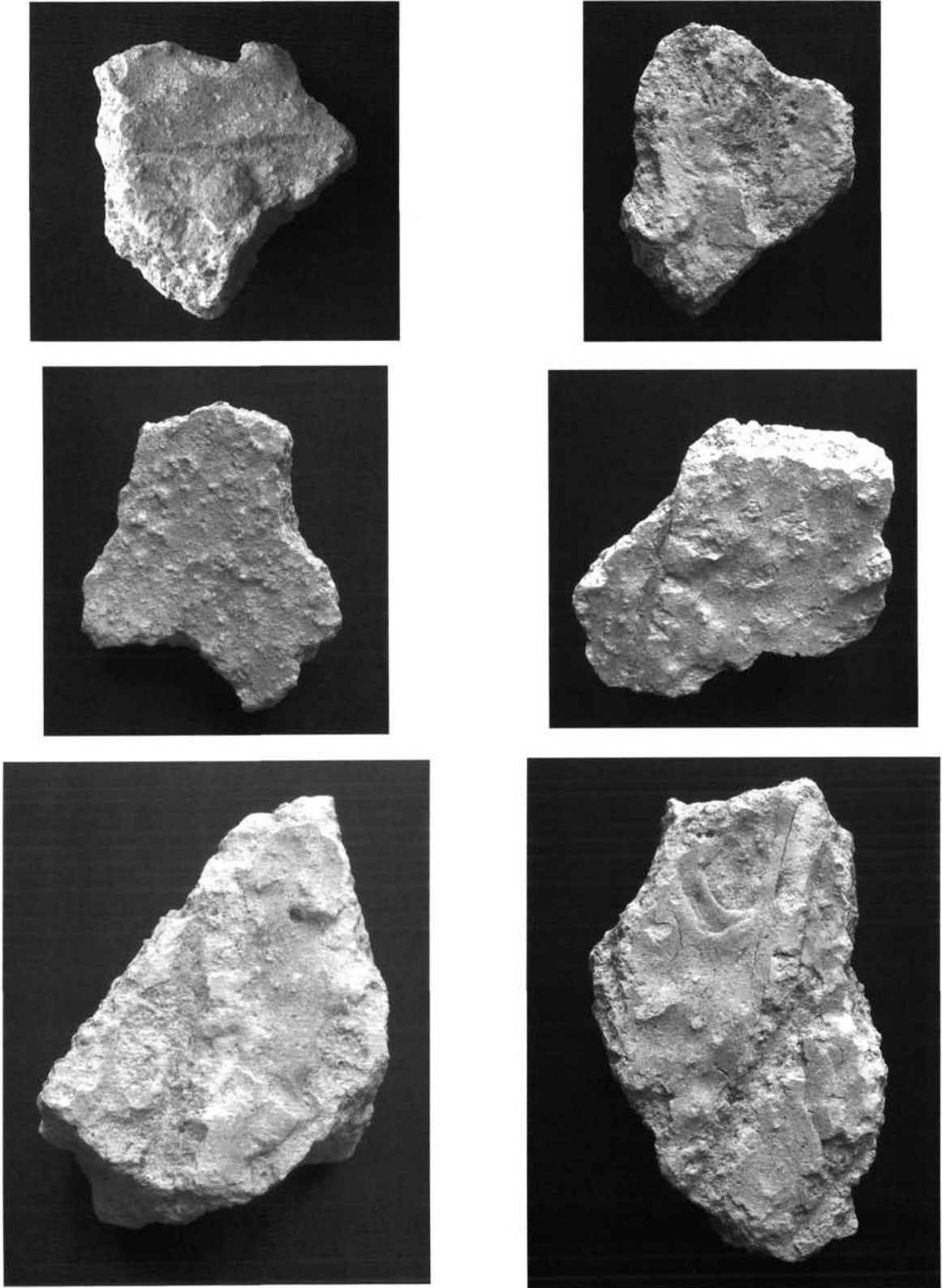
2



3



37. ábra. 1: 72.28.2., 2: 72.28.3, 3: 72.28.18. (Fotó: Oszkó Zs.)
Fig.37. 1: 72.28.2., 2: 72.28.3., 3: 72.28.18. (Photo: Oszkó, Zs.)



38. ábra. I: 72.28.11. (Fotó: Oszkó Zs.)
Figure 38. I: 72.28.11. (Photo: Oszkó, Zs.)