

**ADATOK AZ ÁLLATALAKOS EMAILOS FIBULÁK KÉRDÉSÉHEZ
A KÁRPÁT-MEDENCEI SZARMATA BARBARICUMBAN**

– Vaday Andrea –

Alföldi András történeti-régészeti iskolája nagy súlyt fektetett arra, hogy Pannonia római leletcsoportjait monografikus formában közreadja.¹ Ez a monográfia-sorozat sokban hozzájárult ahhoz, hogy a Pannoniával szomszédos szarmata barbaricum római eredetű tárgyait is meg lehetett határozni, valamint a barbár régészeti jelenségek abszolút kronológiai besorolásában is fontos szerepet játszott. A sorozat egyik kötete Sellye Ilona disszertációja volt,² amely Pannonia és a szomszédos szarmata barbaricum emailos fibuláit dolgozta fel. Ezek a fibulák elősegítették a Római Birodalom és a szarmata szállásterület kereskedelmi kapcsolatainak vizsgálatát.

A Békés megyei Zsadányban Szatmári Imre és Gábor Gabriella 1996. május 8-án helyszíni szemle alkalmával egy emailos korongfibulát (1. kép, 1. a–b) és egy egyélű, egyenes hátú vaskéshez tartozó pengetőredéket (1. kép 2) talált a gázvezeték közmű árkában.³ A korongfibula alaprekeszét töredezett, enciánkék email tölti ki. Ezen az alapon egy nyúlra lecsapó sas alkotja a díszítést. A sas és nyúl alakját feketés emailal díszítették. Az email itt is töredékes, helyenként jól látszik a feketés email alatt a fehér alapozás, amely a fibula bronz alapanyagától zöldesre színeződött.⁴ A sas és nyúl szemét eredetileg emailbetét díszítette, de az idők folyamán már kiesett. Az alapmezőben a nyúl hasa, illetve a sas lába alatt egy-egy kör alakú bronzpont van. Hasonló bronzpont volt a sas nyaka alatt is, de a sérülések miatt ma már ez is csak nyomokban van meg. A fibula hátlapján – az ábrázolásnak megfelelően – a fibula spirálszerkezetének és tűtartójának letört maradványai látszanak. A korong átmérője: 4,5 cm.

A zsadányi fibulához igen hasonló került elő 1962-ben Bački Gračacon (Bácskagruca), a téglagyárnál folyó földmunkák során (2 kép 1). Itt is enciánkék színű a fibula alapszíne. Az állatok teste helyenként sárgásfehérre színeződött, töredezett fekete emailos kitöltésű. A sas farka fehér, az előre lépő lába feketés-kék zománkos. A nyúl szeme és a madár feje piros emailal díszített. A mezőszűkítő bronzpontok a madár szárnyán és a farka alatt helyezkednek el.⁵ Lauriacumból is ismert hasonló

¹ Sajnálatos, hogy a *Dissertationes Pannonicae* sorozat Alföldi András távoztával gyakorlatilag megszűnt. Mócsy András tett kísérletet arra, hogy felélessze a sorozatot, az ELTE végzős hallgatói disszertációinak közreadásával, de a kezdeményezés nem volt hosszú életű. Az első sorozatnak nagy előnye volt, hogy a vezető professzor, Alföldi András külföldi ösztöndíjakkal is segítette a disszertánsokat abban, hogy a határokon túl is összegyűjthessék a teljes pannoniái leletanyagot. A későbbi munkák idején a külföldi anyag csak irodalmi idézésekéből kerülhetett be a feldolgozásokba.

² SELLYE 1939.

³ Itt is köszönetet mondok Szatmári Imrénnek, a lelet közlésre való átengedéséért. Szíves szóbeli közlése szerint a lelőhely megfelel az MRT 6. Zsadány 33. lelőhelyének.

⁴ A fibula a békéscsabai Munkácsy Mihály Múzeumban, ltsz.: 2002.5.1.

⁵ A szabadkai Városi Múzeumban, ltsz.: 3195. DAUTOVA-RUŠEVLAN 1997. 99. – bal alsó kép, a képaláírásban az őrzési helyet tünteti fel lelőhelyként; SZEKERES 1981. 74. – ábrája, Odžaci (Hódság) lelőhely-megnevezéssel; SZEKERES 2001. – címlapfotó.

darab (2 kép 3).⁶ A Magyar Nemzeti Múzeum ismeretlen lelőhelyű fibulája szintén közeli párhuzama a zsadányinak (2 kép 2).⁷ A madár és nyúl kissé eltérő ábrázolása fordul elő egy Szolnok környéki fibulán: a kék alapon egy kezdetleges megformálású madáralak nyúlra csap le. Az állatok testét sárgászöld email tölti ki.⁸ A sas ellentétes állású, mint a fenti fibulák madáralakjaié (2. kép 5).⁹ A Muggendorfbán¹⁰ (2 kép 4) és Tristené pri Hornáde-n¹¹ (2. kép 7) előkerült fibulákon az ábrázolás szintén eltér kissé a fentiekétől. Ugyancsak különbözik ábrázolásban a zsadányi típusú mintától a Dubovac/Dunadombó-Kenderföldön előkerült fibula, a hátrafordított fejű sas és kígyó ábrázolásával (2 kép 6).¹²

Formájában és ábrázolásában is eltér két ovális, emailos fibula. Mindkettőn egymást kergető nyulat ábrázoltak. Az egyik Kecskemét-Széktőről származik,¹³ ahol a kék zománcos alapon egy nagyobb és egy kisebb, piros emailal kitöltött nyúl alak kergeti egymást (2 kép 10).¹⁴ Ennek párhuzama a Magyar Nemzeti Múzeumban őrzött, ismeretlen lelőhelyű darab (2 kép 11).¹⁵

Az állatábrázolásos, sík, emailos kör alakú korongfibulák másik közkedvelt ábrázolási típusa az őz alakja. Ilyen került elő a Kiszombor B. temető 82. sz. D–É tájolású női sírjából (3 kép 3),¹⁶ a tiszaföldvár-téglagyári temető ugyancsak D–É tájolású 8. számú női sírjából (3 kép 2),¹⁷ és Pusztamonostoron, a hatvani út építésecor (3 kép 1).¹⁸ Egy niederbieberi darab pontos párhuzama az említetteknek (3 kép 5).¹⁹ Az őz-ábrázolásos fibulák Lauriacumban előkerült változatánál az emailmezőben a pontok helyett két virág van (3 kép 6),²⁰ a balácai fibulához hasonlóan (3. kép 4).²¹

Végül meg kell említeni egy Vršac (Versec) környékéről származó emailos korongfibulát (2. kép 9),²² hátrafelé néző madáralak figurákkal. Ennek párhuzama a

⁶ JOBST 1975. 45. tábla 310, Kat. No. 310–311; BÓNIS–SELLYE 1988. 16. ábra 2.

⁷ SELLYE 1939. XIII. tábla 9; PATEK 1942. XX. tábla 14; BÓNIS–SELLYE 1988. 15. ábra 3.

⁸ Eredetileg ez is fekete, vagy feketés-kék email lehetett. Több fibulán megfigyelhető, hogy a sárgászöld szín a bronzalaptól elszíneződött fehér alapozó anyagon jelentkezik. Erre öntötték rá a feketés-kék emailt.

⁹ A Magyar Nemzeti Múzeumban, ltsz.: 71.5.1. BÓNIS–SELLYE 1988. 77. Kat. 30, 28. kép, 16. ábra 1. Ez utóbbi – feltehetően nyomdai hibából – fordítottja a foton ábrázolt fibulának.

¹⁰ KERCHER 1968–1970. nyomán BÓNIS–SELLYE 1988. 16. ábra 3.

¹¹ BÓNIS–SELLYE 1988. 15. ábra 2, 16. ábra.

¹² A fibulát a verseci Városi Múzeum őrzi, ltsz.: 13259. MILLEKER 1906. 214; PÁRDUCZ 1931. 78, 11. lelőhely; SELLYE 1939. XVII. tábla 10; ALFÖLDI–PÁRDUCZ 1941. Kat. 40. A lelőhelyet említi BARAČKI 1972. 25; BARAČKI 1975. 28.

¹³ Ma Ladánybene, Széktódfő.

¹⁴ A fibula Sellye Ilona adatfelvételekor a kecskeméti múzeumban volt, ltsz.: 910. PÁRDUCZ 1931. 130, 215. lelőhely; SELLYE 1939. XVII. tábla 14; PÁRDUCZ 1950. 54, 337. lelőhely.

¹⁵ Magyar Nemzeti Múzeum, ltsz.: 54.36.16. SELLYE 1939. XIII. tábla 7; PATEK 1942. XX. tábla 13; BÓNIS–SELLYE 1988. 30, 16. fénykép.

¹⁶ Szeged, Móra Ferenc Múzeum, ltsz.: 53.5.193. PÁRDUCZ 1931. 83, 34. lelőhely; SELLYE 1939. XVIII. tábla; ALFÖLDI–PÁRDUCZ 1941. Kat. 1; PÁRDUCZ 1950. 83, 3. lelőhely, XLII. tábla 1 a–b.

¹⁷ Szolnok, Damjanich János Múzeum, leltári szám nélkül. VADAY 1982. 276, 10. tábla 1.

¹⁸ Magyar Nemzeti Múzeum, ltsz.: 80.1895.3. HAMPEL 1896a. 378–379; HAMPEL 1896b. 178; HORVÁTH 1935. 37, 2. ábra; PÁRDUCZ 1931. 117; STANCZIK 1975. 92–93; VADAY 1989. Kat. 248, 87. tábla 5; BÓNIS–SELLYE 1988. Kat. 22, 31, 14. ábra 1.

¹⁹ EXNER 1939. 14. tábla.

²⁰ JOBST 1975. 45. tábla 309.

²¹ SELLYE 1939. XIII. tábla 12; PATEK 1942. XX. tábla 15; BÓNIS–SELLYE 1988. 14. ábra 3.

²² SELLYE 1939. XVII. tábla 11.

Trstené pri Hornade (Nádasd) telepről előkerült fibula (2. kép 7),²³ és az intercisai fibula (2. kép 8).²⁴

Az emailos fibulák tipológiai besorolása igen sokfajta az európai szakirodalomban. Ennek oka nemcsak abban rejlik, hogy egy-egy lelőhely, vagy régió feldolgozása során minden esetben az adott alapanyagot tipologizálják, hanem abban is, hogy az emailos fibulák mind formailag, mind technikai kivitelüket tekintve sokfélék, s mind a formái, mind a technikai elemek gyakorta keverednek, az átfedések és részletazonosságok miatt –megnehezítve a darabok típusba sorolását. Ez figyelhető meg a zsadányihoz hasonló fibulák tipológiai rendszerbe foglalásánál is.

Sellye I. formai alapon választotta szét az állatábrázolásos fibulákat, a kör alakú, korongos, emailos, állatábrázolásos fibulákra²⁵ és az „elliptikus” fibulákra.²⁶ Az állatábrázolásos fibulák Exner III. típus 35. variánsán belül a „különféle” fibulák kategóriájába kerültek, a „korongfibulákon” belül.²⁷ W. Jobst az emailos állatábrázolásos fibulák besorolásánál a korong- és lemezfibulák (II) emailos korongfibulák (27) figurális díszítésű (d) tipológia besorolást állapította meg.²⁸

Az állatábrázolásos fibulák formailag a tagolatlan peremű, sík korongfibulák közé tartoznak, azok egyik jellegzetes késői csoportját alkotva. Ezek a ruhakapcsoló tűk kör, vagy ovális alaplapú, öntött darabok, a tűszerkezet tartóeleme alapján spirálszerkezetes darabok.²⁹ A zománcozás technikája egyszerű rekesz-zománc. A különféle alakú rekeszeket töltik ki azonos, vagy más-más színű emailal. A fibula alaplapján a nagyobb rekeszekbe tett email könnyen kitörik, ezért kis köztes tagok, kiemelkedő pontok, vonalak vannak az alaplapon a mezők szűkítésére; ez elősegíti az email jobb tapadását, s egyúttal díszítő elemként is szolgál.³⁰ Jellegzetes a kevés – enciánkék-fekete, illetve enciánkék-fekete-piros – szín használata. A fekete mezőkitöltések színe néha kissé kékbe hajlik. A rekeszeket előbb fehéres színű anyaggal alapozzák, erre kerül rá a színes email. Lényegesen rosszabb minőségű a zománc, mint a millefiori technikájú, vagy összeolvasztott technikával készült daraboknál.

Az állatábrázolásos, tagolatlan peremű síkfibulák mezőszűkítő bronzlemei megtalálhatók a szarmata barbaricumban is széles körben elterjedt síkfibuláknál, ahol a peremet hat kiugró, emailbetétes korong díszíti, a mező közepén kör alakú emailmezőben kör, téglalap vagy csepp alakú mezőszűkítő taggal. A peremen lévő korongokat a fibula testén félkör alakú bronzbordák tagolják, közéjükön kis bronz-

²³ BÓNIS–SELLYE 1988. 33. 15. ábra 2.

²⁴ BÓNIS–SELLYE 1988. 33. 15. ábra 1.

²⁵ SELLYE 1939. 8–9, 53–57.

²⁶ SELLYE 1939. 9. 57.

²⁷ EXNER 1939. 64, 109. – „Sonderformen”.

²⁸ JOBST 1975. 109–110.

²⁹ Néhány feldolgozásban úgy szerepelnek, hogy a fibula lapját „kimélyítették” a zománc számára. Ez nem felel meg a valóságnak. A fibula öntése során az öntőmintában már eredetileg kimélyítették a mezők. Ezt támasztja alá az is, hogy teljesen azonos méretű és ábrázolású fibulákat ismerünk, ami egyúttal a sorozatgyártásra is utal.

³⁰ A korongokkal tagolt peremű ovális, vagy kör alakú síkfibuláknál, valamint a pelta alakú fibuláknál is alkalmazzák ezt az megoldást, de ezeknél a kisebb-nagyobb kör alakú bronzpontok mellett téglalap, ovális vagy csepp alakú bronztagok is előfordulnak.

ponttal. Ilyen fibulák kerültek elő a következő lelőhelyeken: Bački Gračac,³¹ Csépa,³² Kiszombor B. temető,³³ Körösszegapáti,³⁴ Nyíregyháza-Oros,³⁵ Szarvas vidéke,³⁶ Szeged-Óthalom,³⁷ Szeged-Tápé,³⁸ Szentes-Nagyhegy,³⁹ Szentes-Sárgapart,⁴⁰ Tiszafüred-Kócs pusztá,⁴¹ Tiszakürt,⁴² Tiszalök-Kisvajasdomb.⁴³ Az emailos, tagolatlan peremű síkfibulák geometrikus illetve pelta, vagy szívmintás példányainál is megvannak a mezőszűkítő tagok az Adács,⁴⁴ Bajmok,⁴⁵ Csongrád környéke,⁴⁶ Kiskőrös-Csukástó,⁴⁷ Püspöktele,⁴⁸ Tápiószele-Pedagógusföldek,⁴⁹ Tavankut (Tavankút)⁵⁰ lelőhelyeken előkerült daraboknál. Ugyancsak megtalálhatók az emailos pelta fibuláknál is: Békés-Hidashát,⁵¹ Bela Crkva (Fehértemplom),⁵² Fülöpszállás,⁵³ Ohat-Csípóhalom,⁵⁴ Pančevo (Pancsova),⁵⁵ Sükösd,⁵⁶ Tiszaföldvár-téglagyár,⁵⁷ Törökszentmiklós-Surján,⁵⁸ valamint Vršac (Versec).⁵⁹ Hasonlóképpen használatos a technika az ovális alakú emailos síkfibuláknál. Ilyen került elő a szarmata barbaricumban Kecskemét-Szék-

- ³¹ Szabadka, Városi Múzeum, ltsz.: A.3196. SZEKERES 2001. 5. színes kép, bal oldali fibula.
- ³² SELLYE 1939. 60, 108–109. j., XIX. tábla 9; PATEK 1942. XVII. tábla 13; VADAY 1989. Kat. 8, 232, 8. tábla 1; BÓNIS–SELLYE 1988. Kat. 3.
- ³³ PÁRDUCZ 1931. 83, 34. lelőhely; SELLYE 1939. 59, 101. j.; ALFÖLDI–PÁRDUCZ 1941. Kat. 1; PÁRDUCZ 1950. 15, XXXIX. tábla 3a–b.
- ³⁴ ROSKA 1938. 7. kép; SÓREGI 1936. 68, 28. ábra; PÁRDUCZ 1950. 58, 441. lelőhely; ISTVÁNOVICS 1990. 15. lelőhely, 98, XV. tábla 7.
- ³⁵ ISTVÁNOVICS 1990. 18 lelőhely, 98, XVI. tábla 1.
- ³⁶ BÓNIS–SELLYE 1988. 75, Kat. 28, 25. kép 2.
- ³⁷ PÁRDUCZ 1931. 100–101, 82. lelőhely; SELLYE 1939. 59, 102 j.; PÁRDUCZ 1960. 82, XXIX. tábla 10; BÓNIS–SELLYE 1988. 75, Kat. 29, 25. kép 3.
- ³⁸ VÖRÖS 1996. 115, 27. kép 3.
- ³⁹ CSALLÁNY 1936. 82, No. 14, XLII. tábla 4; SELLYE 1939. 59, 100 j., XIX. tábla 8; NAGY 1997. 59, Kat. 206/g.
- ⁴⁰ PÁRDUCZ 1950. 11, 1. lelőhely, XVIII. tábla 3; NAGY 1997. 59, Kat. 28/d.
- ⁴¹ PÁRDUCZ 1931. 120, 161. lelőhely; SÓREGI 1936. 16; SELLYE 1939. 53, 59 j.; VADAY 1989. 273, Kat. 323, 110. tábla 1.
- ⁴² SELLYE 1939. 60, 105 j.; VADAY 1989. 275, Kat. 342.
- ⁴³ BÓNIS–SELLYE 1988. Kat. 34; ISTVÁNOVITS 1990. 99, 23. lelőhely, XVI. tábla 2.
- ⁴⁴ Dobó István Vármúzeum, ltsz.: A 74.1.27. Közöletlen.
- ⁴⁵ NAÐ–NAÐ 1964. 22, XXVI. tábla 1.
- ⁴⁶ SELLYE 1939. 54, 56. j.
- ⁴⁷ SELLYE 1939. XIX. tábla 7; PÁRDUCZ 1941. 21, XXVI. tábla 2; BÓNIS–SELLYE 1988. 77, 27. kép 6.
- ⁴⁸ PÁRDUCZ 1931. 113, 131 lelőhely; SELLYE 1939. 54, 55 j., XVII. tábla 8.
- ⁴⁹ DINNYÉS 1980. 194–195, 21. tábla 3.
- ⁵⁰ ŠULMAN 1952. 119, II. tábla 3; PÁRDUCZ 1956. 179; DAUTOVA-RUŠEVLJAN 1980. 4 ábra 1; DAUTOVA-RUŠEVLJAN 1997. 99. – jobb alsó kép; SZEKERES 2001.
- ⁵¹ JELENTÉS 1913. 36–37, 34 oldal 1/1 ábra lent; FETTICH 1926. 6, VII. tábla 12; SELLYE 1939. 50; MRT 10. 1/XXXIII lelőhely; BÓNIS–SELLYE 1988. Kat. 2., 75, 25. kép 1.
- ⁵² PÁRDUCZ 1931. 6, 6. lelőhely; SELLYE 1939. 55, 63 j.; MILLEKER 1906. 266; BARAČKI 1972. 16, 39; BARAČKI 1975. 19, 49, 11. fotó; DAUTOVA-RUŠEVLJAN 1980. 46.
- ⁵³ PÁRDUCZ 1931. 126, 198. lelőhely; SELLYE 1939. 50, XVII. tábla 2; PÁRDUCZ 1950. 53.
- ⁵⁴ ISTVÁNOVICS 1990. 98, 19. lelőhely, XIX. tábla 6.
- ⁵⁵ BÓNIS–SELLYE 1988. 84, Kat. 21, 6. kép 1.
- ⁵⁶ Baja, Türr István Múzeum, ltsz.: 55.5.3. Közöletlen.
- ⁵⁷ VADAY 1980. 137. tábla 4.
- ⁵⁸ VADAY 1985. 9. lelőhely, 14. kép 7; VADAY 1989. 283, Kat. 402, 131. tábla 7.
- ⁵⁹ BARAČKI 1961a. 120, XI. tábla 3; BARAČKI 1961b. 119; BARAČKI 1972. 20, 1. ábra; BARAČKI 1975. 24; DAUTOVA-RUŠEVLJAN 1980. 46.

tón,⁶⁰ Szentcsanak⁶¹ és Pančevon (Pancsova).⁶² Feltehetően ez a technikai megoldás is hozzájárult Patek E. megállapításához, hogy az állatábrázolásos fibulák szoros összefüggést mutatnak a geometrikus formájú, ún. lapfibulákkal.⁶³ A zsadányi fibula és köre szempontjából fontos, hogy a felsorolt lelőhelyek egy része azonos az állatábrázolásos fibulákéval, ahol hasonló technikai részlet figyelhető meg.

Az állatábrázolásos fibuláknál a viselési módra utaló jelek is vannak, az ábrázolás és a tűszerkezet állásának alapján. A lauricum fibuláknál az ábrázolással ellentétes állású a tű és tűtartó. Az állatok feje fölött van a tűtartó tag, a tűtartó pedig az állatok lába felőli oldalán. A pusztamonostori fibulánál az ábrázolás vízszintes tengelyében helyezkedik el a tűszerkezet. Elképzelhető, hogy az ábrázolásnak megfelelően díszűnek is használhatták római területen, a ruhakapcsoló tű funkció mellett. Provinciális területen mind férfi, mind női sírokban egyaránt megtalálhatók; a szarmata barbaricumban az eddig előkerült példányok csak női és leánygyerek sírokban fordultak elő.

Az állatábrázolásos emailos lapfibulák elterjedése (4. kép) meglehetősen szétszórt a barbaricumban.⁶⁴ Az elterjedés azonban jól illusztrálja, hogy nemcsak a Pannoniából kiinduló szárazföldi utakat lehet számításba venni elterjesztésüknél, hanem feltehetően a dunai vízi út is szerepet játszott a szarmata barbaricumba jutásuknál. Ez utóbbira utalnak a Bački Gračac-i, vršaci és dubovaci példányok. Az Aquincumot Porolissummal összekötő út közelében fekszik a pusztamonostori lelőhely, az Aquincumból a csongrádi átkelőhelyhez vezető út közelében a Kecskemét környéki lelőhely, a Maros menti út mentén került elő a kiszombori fibula, míg a szolnoki és tiszaföldvári közel fekszik a Tisza menti D–É irányú úthoz és tiszai átkelőhelyhez egyaránt. A zsadányi lelőhely az emailos fibulák elterjedési térképén a ritkán fedett, keleti területen fekszik.⁶⁵ Fontos viszont a Körös közelsége, amely közelében a Tiszától a Tiszazug déli részén keresztül a Királyhágón át Napocáig lehetett eljutni.

Miután a fibulatípusnak előállító műhelyei mind ez ideig nem ismertek a tartományokban, keltezésükre csak a kísérőleletek, illetve a darabok technikai kivitele és stílusi elemei alapján nyílik mód. Az emailos fibulák keltezésénél – hasonlóan a szarmata barbaricum antoninianusaihoz, ha nem is olyan nagymértékben – szintén számolhatunk a provinciális területhez képest némi késéssel.

Az állatábrázolásos lapfibulák keltezésénél két időszakot feltételeznek. A korai keltezést képviseli Patek Erzsébet, aki a geometrikus formájú lapfibulákhoz ha-

⁶⁰ PÁRDUCZ 1931. 130, 215 lelőhely; SELLYE 1939. XVII. tábla 14; PÁRDUCZ 1950. 54, 337. lelőhely.

⁶¹ CSALLÁNY 1936. 72, XLII. tábla 8; PÁRDUCZ 1950. 19, 5. lelőhely, LVII. tábla 2; KOVALOVSKI 1957. 54, No. 6; NAGY 1997. 57–58, Kat. 12.

⁶² MILLEKER 1906. 245; SELLYE 1939. XVII. tábla 15; BARAČKI 1972. 21, 11. ábra; BARAČKI 1975. 45, 31. ábra; SIMOVLJEVIĆ 1956. 239; BARAČKI 1972. 33; BARAČKI 1975. 42; ĐORĐEVIĆ 1994. 45.

⁶³ PATEK 1942. 51.

⁶⁴ A térképet természetesen befolyásolja a kutatottság és közöltségi fok, ami egyáltalán nem kiegyensúlyozott.

⁶⁵ Az Alföld keleti szélén jelentkező lelőhelyek csökkenésének okát részben azzal is magyarázhatjuk, hogy az exportáló tartománytól távolabb fekszenek. Dacia tartomány fennállása alatt ez a keleti rész feltehetően inkább Daciától, mintsem Pannoniától függött. Ezt támasztja alá az is, hogy a Maros menti szárazföldi és vízi utat a Tiszáig daciai csapatok felügyelték.

sonlóan a Kr. u. 2. századra keltezte az állatábrázolásos darabokat.⁶⁶ Sellye Ilona az ovális alaplapú fibulákat a kísérőleletek alapján a Kr. u. 3. sz. elejére datálta.⁶⁷ A későbbi kelteztést W. Jobst képviseli, aki a fibulákat a Kr. u. 3. század késői időszakára tette.⁶⁸ A Tristené pri hornade-i telepen a sas és nyúl ábrázolásos fibula Kr. u. 3. századi telepen került elő, az intercisai darab pedig egy Kr. u. 4. századi téglasír lelete volt. A Bački Gračac-i fibulát a Kr. u. 4. századra keltezte Dautova-Ruševljan.⁶⁹ Ez utóbbi fibula szórványlelet volt, kísérőlelet hiányában a darab pontos keltezése bizonytalan.

Kérdéses még, hogy hogyan jutottak el a fibulák a szarmata területre. A típus legtávolabbi provinciális darabja niederbieberi őz-, és a muggendorfi madár-nyúl ábrázolásos fibula. A fibulák nyugati lelőhelyei alapján a kutatás megegyezik abban, hogy a fibulafajta feltehetően a Germania superioris límes mentéről indult ki, s terjedt el a Közép-Duna-vidékére.⁷⁰ Az eddigi szórványos adatok alapján az őz-ábrázolásos és madár-nyúl ábrázolásos fibulák között azonban lehet némi különbség. Az őz-ábrázolásos példányok legnyugatibb előkerülési helye az említett Niederbieber, míg a madár-nyúl ábrázolásos fibuláké ettől keletre, Muggendorf. Az emailos fibulák provinciális elterjedésével és műhelykörzeteinek meghatározásával kapcsolatban már általános, hogy az egyes darabokat Galliából vagy a Germania superioris területekről származtatják. A fibulák nagy részénél a szovjet, majd az orosz kutatás is automatikusan átvette a két területet, mint kiinduló pontot, s a különféle fibulák elterjedésénél a Rajna-Duna vonalát fogadta el. Az egyes emailos fibulatípusok déloroszországi előfordulásánál azonban más előállító központokat is figyelembe kell venni.⁷¹ Már W. Jobst figyelte arra, hogy a madár-nyúl ábrázolásos példányok eddig nem ismertek a Rajna-vidéken.⁷² Éppen ezért az a hipotézis is felvethető, hogy előállító műhelyük keletebbre feketett. Amennyiben elfogadjuk, hogy egyes típusok előállítási helyét az adott fibulák sűrűsödésénél kell keresnünk, felvethető a darabok pannoniai készítése is. A bronzöntő és üvegműhelyek egyaránt rendelkeztek az emailos fibulák előállításához szükséges technológiai háttérrel. A sas-nyúl és őz-ábrázolásos fibulák sűrűsödése az

⁶⁶ PATEK 1942. 51.

⁶⁷ SELLYE 1939. 12, 79. j.

⁶⁸ JOBST 1975. 110–111.

⁶⁹ DAUTOVA-RUŠEVLJAN 1997. – képaláírásában a 4. századra keltezi!

⁷⁰ KERCHER 1968–1970; JOBST 1975. 109, 480 j. – Jobst megállapítását ismétli meg BÓNIS–SELYE 1988. 32.

⁷¹ Az emailos fibulák iráni előfordulása igen megkérdőjelezi a nyugati eredetét. Ehhez hozzá kell tenni, hogy ugyanúgy, mint a vándor mozaikmestereknél, festőknél stb. a fibuláknál is számolni kell vándor mesterek és mintakönyvek létezésével a Római Birodalomban. Valószínűbb, hogy a Fekete-tenger partján fekvő városokban és a keleti provinciákban is működtek emailos műhelyek, amelyek a Birodalom keleti területeit és a keleti barbaricumot látták el fibulákkal, mint ahogy a terra sigillata anyag túlnyomó részét is keleti műhelyek áruik képviselik. Feltűnő jelenség az emailos fibuláknál, hogy amíg a nyugati tartományokban, a Közép-Duna-vidéken és a szarmata barbaricumban, szép számmal fordulnak elő, Daciában nem tartoznak a gyakori fibulák közé. A déloroszországi területeken viszont megint nagyobb számban megtalálhatók. A nyugat-kelet irányú elterjedés megszakadása inkább azt jelzi, hogy a nyugati és keleti műhelyek áruterítési területe valahol a latin és görög nyelvterület határa között húzódnak. A nyugati műhelyek a Danuvius, a keletiek inkább az Ister keleti szakaszáig és ezek környezetéig juttathatták el termékeiket.

⁷² Természetesen a szórványosság vagy a publikáció hiánya itt is befolyásolhatja a képet. Az azonban bizonyos, hogy sűrűsödésük a Közép-Duna-vidéken figyelhető meg.

ausztriai és magyarországi régiókban, illetve Pannonia előterében a barbaricumban, közvetetten utalhatnak helyi tartományi műhely/ek meglétére.⁷³

Az emailos állatábrázolásos, sík korongfibulák barbaricummi feltűnését Sellye Ilona a rheinzaberni és westerndorfi terra sigillaták markomann háborúk utáni elterjedésével egy időre keltezte.⁷⁴ Az újabban előkerült hazai és külföldi példányok feltételezett műhelykörzete és elterjedése alapján azonban nemcsak erre az időszakra, hanem ennél mintegy négy évtizeddel későbbi időszakra is datálhatók. Ebben az esetben a kereskedelem újabb fázisát kell látnunk az állatábrázolásos emailos fibulákra vonatkozóan is a pannoniai exportban⁷⁵ és a szarmata-római kapcsolatokban egyaránt. Az emailos állatábrázolásos fibulák a római-barbár kereskedelmi kapcsolatok második fázisára, az ún. birodalmi kereskedelmi fázisra, ill. az ezt követő időszakra keltezhetők, amikor ismét szerepet kapnak a kereskedelemben a barbaricummal szomszédos tartományok. A római-barbár kereskedelmi kapcsolatok harmadik fázisában – a korai, első fázishoz hasonlóan – már nemcsak a távolabbi tartományok áruit közvetítik egyre kisebb számban a barbárok felé, hanem a nyugati műhelyek megszűnése miatt, saját provinciális termékeiket is terítik a barbár piacokon.

IRODALOM

ALFÖLDI-PÁRDU CZ 1941.

Alföldi A. – Párducz M.: Jazig-szarmata leletek a Bánságból – Jazygisch-sarmatische Funde aus dem Banat. ArchÉrt Ser III. Vol. II (1941) 107–110.

BARAČKI 1961a.

Barački, S.: Dvorište Eparhije banatske, Vršac – Sarmatska nekropola. Arheološki Pregled 3 (1961) 102–104.

BARAČKI 1961b.

Барачки, С.: Сарматски налази из Вршца. – Sarmatski nalazi iz Vršca. RVM 10 (1961) 117–143.

BARAČKI 1972.

Барачки, С.: Налази Сармата у Јужном Банату. – Arheološki nalazi Sarmata u južnom Banatu. Katalog izložbe 16. Versec-Pancsova, é. n. (az 1972. évi kiállítás katalógusa).

BARAČKI 1975.

Барачки, С.: Накит Сармата у Банату са прегледом сарматских налазишта. – Nakit Sarmata u Banatu sa pregledom sarmatskih nalazišta. Katalog uz izložbu. Vršac, 1975.

⁷³ Ez természetesen nem zárja ki, hogy a forma és technikai kivitel a nyugati tartományokból jutott el a Közép-Duna-vidékére. Ebben az esetben a niedbieberi darabot „őspéldányként” is értelmezhetjük.

⁷⁴ SELLYE 1939. 11.

⁷⁵ Ez egyúttal azt is jelzi, hogy a különféle figurális emailos fibulák és a figurális ábrázolású lapfibulák között – az időbeli lényeges különbség miatt – nem feltételezhetünk folyamatosságot.

BÓNIS–SELYE 1988.

B. Bónis É. – Sellye I.: Római kori emailmunkák. – Römerzeitliche emaillierte Gegenstände des Ungarischen Nationalmuseums. Évszázadok kincsei V. (Szerk.: Lovag Zs.) Budapest, 1988.

CSALLÁNY 1936.

Csallány G.: Újabb jazig temetők Szentes határában. – Jazygen-Gräberfelder bei Szentes. Dolg 12 (1936) 63–89.

DAUTOVA-RUŠEVLJAN 1980.

Dautova-Ruševljan, V.: Sarmatska kultura u Vojvodini. Vojvodina od praistorije do ranog srednjeg veka. In Kulturno blago Vojvodine. Novi Sad, 1980.

DAUTOVA-RUŠEVLJAN 1997.

Dautova-Ruševljan, V.: Сармати и Римљани. In.: Музеј Војводине. Стална поставка. Novi Sad, 1997. 90–100.

DINNYÉS 1980.

Dinnyés I.: II–III. századi szarmata sírok Tápiószelén. – Sarmatische Gräber aus dem 2–3. Jahrhundert von Tápiószele. StudCom 9 (1980) 187–234.

DORĐEVIĆ 1994.

Dorđević, M.: Nalazi nekropola rimskog perioda u jugozapadnom Banatu. RVM 36 (1994) 41–61.

EXNER 1939.

Exner, K.: Die provinziäl-römischen Emailfibeln der Rheinlande. BRGK 29 (1939) 31–121.

FETTICH 1926.

Fettich N.: Az avar kori műipar Magyarországon. – Das Kunstgewerbe der Awarenzeit in Ungarn. Budapest, 1926.

HAMPEL 1896a.

Hampel J.: A jáász-monostori régiségek. ArchÉrt 16 (1896) 378–379.

HAMPEL 1896b.

H[am]p[e]l [J].: A N. Múzeum Régiségtár gyarapodása az 1895. évi július-szept. évnegyedben. ArchÉrt 16 (1896) 176–179.

HORVÁTH 1935.

Horváth T.: Jáász-Nagykun-Szolnok vármegye múltja és jelene. Pécs, 1935.

ISTVÁNOVITS 1990.

Istvánovits E.: A Felső-Tisza-vidék legkorábbi szarmata leletei – 2–3. századi sírok

Tiszavasváriból. – The earliest Sarmatian finds of the Upper-Tisza region – 2nd-3rd century burials in Tiszavasvári. JAMÉ 27–29 (1990) 83–133.

JELENTÉS 1913.

„Régiségtár”. In.: Jelentés a MNM 1912. évi állapotáról. Budapest, 1913. 33–82.

JOBST 1975.

Jobst, W.: Die römischen Fibeln aus Lauriacum Forschungen in Lauriacum. Bd. 10 Linz, 1975.

KERCHER 1968–1970.

Kercher, H.: Eine provinzialrömische Emailscheibenfibel aus Muggendorf. Jahrb. für Landeskunde v. N. Ö. 36 (1968–70) 119–178.

KOVALOVSZKI 1957.

Kovalovszki J.: Régészeti adatok Szentes környékének településtörténetéhez. RégFüz 5. Budapest, 1957.

MILLEKER 1906.

Milleker B.: Délmagyarország régiségleletei a honfoglalás előtti időkből III. Temesvár, 1906.

MRT 6.

Ecsedy I. – Kovács L. – Maráz B. – Torma I.: Magyarország régészeti topográfiája 6. Békés megye régészeti topográfiája IV/1. A szeghalmi járás. (Szerk.: Torma I.) Budapest, 1982.

MRT 10.

Jankovich B. D. – Nikolin E. – Medgyesi P. – Szatmári I. – Torma I.: Magyarország Régészeti Topográfiája 10. Békés megye régészeti topográfiája IV/3. Békés és Békéscsaba környéke. (Szerk.: Jankovich B. D.) Budapest, 1998.

NAĐ–NAĐ 1964.

Nađ, I. – Nađ, P.: Katalog arheološke zbirke Dr. Imre Frey-a. (Szerk.: Szekeres L.) Sombor, 1964.

NAGY 1997.

Nagy M.: Szentes és környéke az 1–6. században. Történeti vázlat és régészeti lelőhelykataszter. – Szentes und seine Umgebung vom 1. bis 6. Jahrhundert. Eine geschichtliche Skizze und ein archäologischer Fundkatalog. MFMÉ–StudArch III (1997) 39–95.

PÁRDUCZ 1931.

Párducz M.: A Nagy Magyar Alföld római kori leletei. – Römerzeitliche Funde des Grossen ungarischen Alföld. Dolg 7 (1931) 74–186.

PÁRDUCZ 1941.

Párducz M.: A szarmatakor emlékei Magyarországon. – Denkmäler der Sarmatenzeit Ungarns I. Budapest, 1941.

PÁRDUCZ 1950.

Párducz M.: A szarmatakor emlékei Magyarországon. – Denkmäler der Sarmatenzeit Ungarns III. Budapest, 1950.

PÁRDUCZ 1956.

Párducz, M.: Beiträge zur Geschichte der Sarmaten in Ungarn im II. und III. Jahrhundert. Acta ArchHung VII (1956) 139–182.

PÁRDUCZ 1960.

Párducz M.: Hunkori szarmata temető Szeged-Öthalmon. – Sarmatischer Friedhof aus der Hunnenzeit in Szeged-Öthalom. MFMÉ 1958–59 (1960) 71–99.

PATEK 1942.

Patek E.: A pannoniai fibulatípusok elterjedése és eredete. – Verbreitung und Herkunft der römischen Fibeltypen von Pannonien. Budapest, 1942.

ROSKA 1938.

Roska M.: Bihar vármegye múltja a legrégebb időktől a magyar honfoglalásig. Magyar városok és vármegyék XXV. Bihar vármegye. Budapest, 1938.

SELLYE 1939.

Sellye I.: Császárkori emailmunkák Pannoniából. – Les bronzes émaillés de la Pannonie Romaine. Budapest, 1939.

SIMOVljević 1956.

Simovljević, N.: Arheološki materijal iz rimskog doba u Narodnom muzeju u Pančevu. RVM 5 (1956) 235–241.

SŐREGI 1936.

Sőregi J.: A múzeum évi gyarapodása. DMÉ 32 (1936) 68.

STANCZIK 1975.

Stanczik I.: Szolnok megyei régészeti adatok Hild Viktor jegyzeteiből. Szolnok, 1975.

ŠULMAN 1952.

Šulman, M.: Sarmatsko-Jaziški grobovi u Tavankutu i Masarikovu. RVM 1 (1952) 117–126.

SZEKERES 1981.

Szekeres L.: Amit az idő eltemetett. Kis vajdasági régészet. Újvidék, 1981.

SZEKERES 2001.

Szekeres Á.: A szarmaták hagyatéka a régész szemével. In.: Egy letűnt nép nyomában. Szarmaták Észak-Bácskában. – Tragom jednog nestalog naroda, Sarmati u severnoj Bačkoj. Szabadka, 2001. (Kiállításvezető, oldalszám nélkül.)

VADAY 1980.

Vaday, A. H.: Tiszaföldvár, Ziegelei. MittArchInst 8–9. Budapest, 1980. 231–233, 428–429.

VADAY 1982.

Vaday A.: Tiszaföldvár. MittArchInst 10–11. Budapest, 1982.

VADAY 1985.

Vaday, H. A.: Sarmatisches Gräberfeld in Törökszentmiklós-Surján-Újtelep. Acta ArchHung 37 (1985) 345–390.

VADAY 1989.

Vaday, H. A.: Die sarmatischen Denkmäler des Komitats Szolnok. Ein Beitrag zur Archäologie und Geschichte des sarmatischen Barbaricums. Antaeus 17–18. Budapest, 1989.

VÖRÖS 1996.

Vörös G.: Temetkezési szokások és viselet egy dél-alföldi szarmata temetőben. Szeged-Tápé. – Bestattungssitten und Trachten eines sarmatischen Gräberfeldes in der südlichen Tiefebene. Szeged-Tápé. MFMÉ–StudArch II (1996) 111–176.

RÖVIDÍTÉSEK

Acta ArchHung	=	Acta Archaeologica Academiae Scientiarum Hungaricae, Budapest
ArchÉrt	=	Archaeologiai Értesítő, Budapest
BRGK	=	Bericht der Römisch-Germanischen Kommission, Frankfurt am Main
DMÉ	=	A Déri Múzeum Évkönyve, Debrecen
Dolg	=	Dolgozatok a szegedi Tudományegyetem Régiségtudományi Intézetéből, Szeged
JAMÉ	=	A Jósza András Múzeum Évkönyve, Nyíregyháza
MFMÉ	=	A Móra Ferenc Múzeum Évkönyve, Szeged
MMM	=	Munkácsy Mihály Múzeum, Békéscsaba
MFMÉ–StudArch	=	A Móra Ferenc Múzeum Évkönyve – Studia Archaeologica, Szeged
MittArchInst	=	Mitteilungen des Archäologischen Instituts der Ungarischen Akademie der Wissenschaften, Budapest

RégFüz.	= Régészeti Füzetek, Budapest
RVM	= Rad Vojvodjanskih Muzeja, Novi Sad
StudCom	= Studia Comitatus, Budapest
ltsz.	= leltári szám

**Data to the question of the enamelled brooches with animal presenting
in the Carpathian-Basin (Sarmatian Barbaricum)**

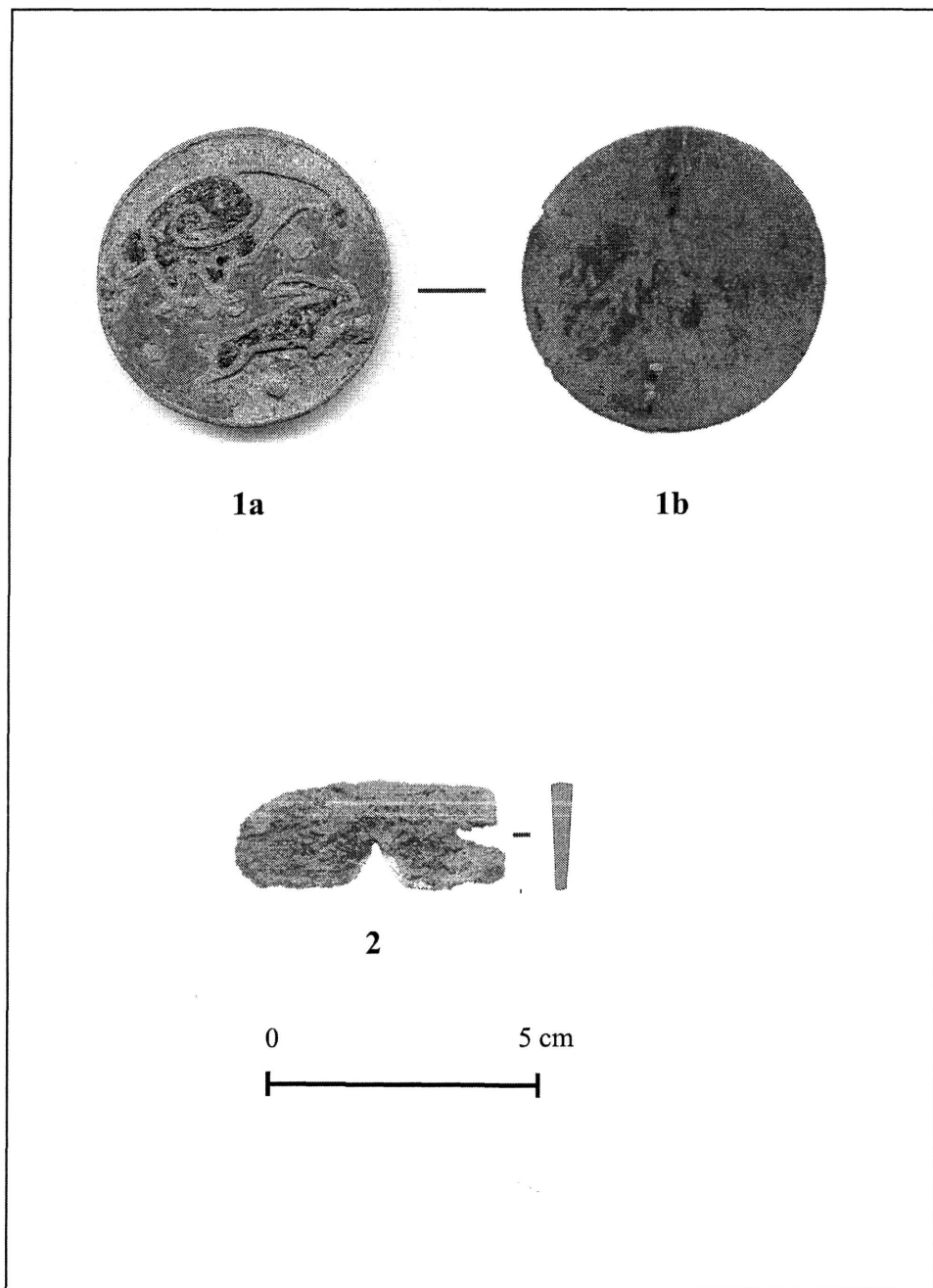
– Andrea Vaday –

Résumé

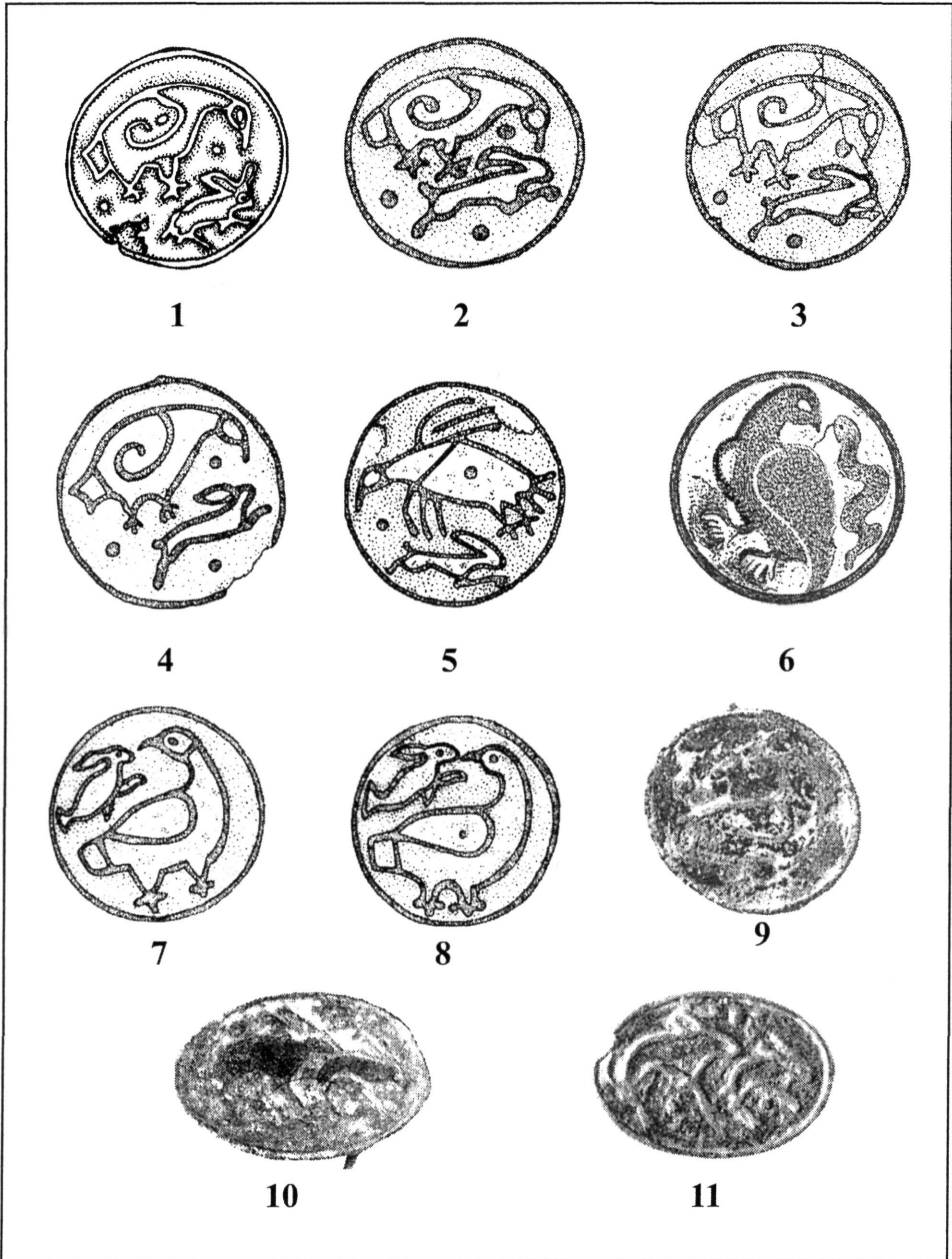
In relation to the eagle - hare presenting enamelled brooch, founded in Zsadány (picture No. 1), the publication deals with the origin, presumed manufacturing workshops of the fibula type and with the comparisons (pictures No. 2–3) of the spread in the Roman territories and in the Sarmatian Barbaricum (picture No. 4).

According to the date of the animal presenting enamelled brooches, the fibule from Zsadány is also a new data for the evaluation of the second (empire) and third (in this period the importance of the territories, bordering on the Barbarians, increased again) phases of the trade between the Roman Empire and Sarmatian Barbaricum.

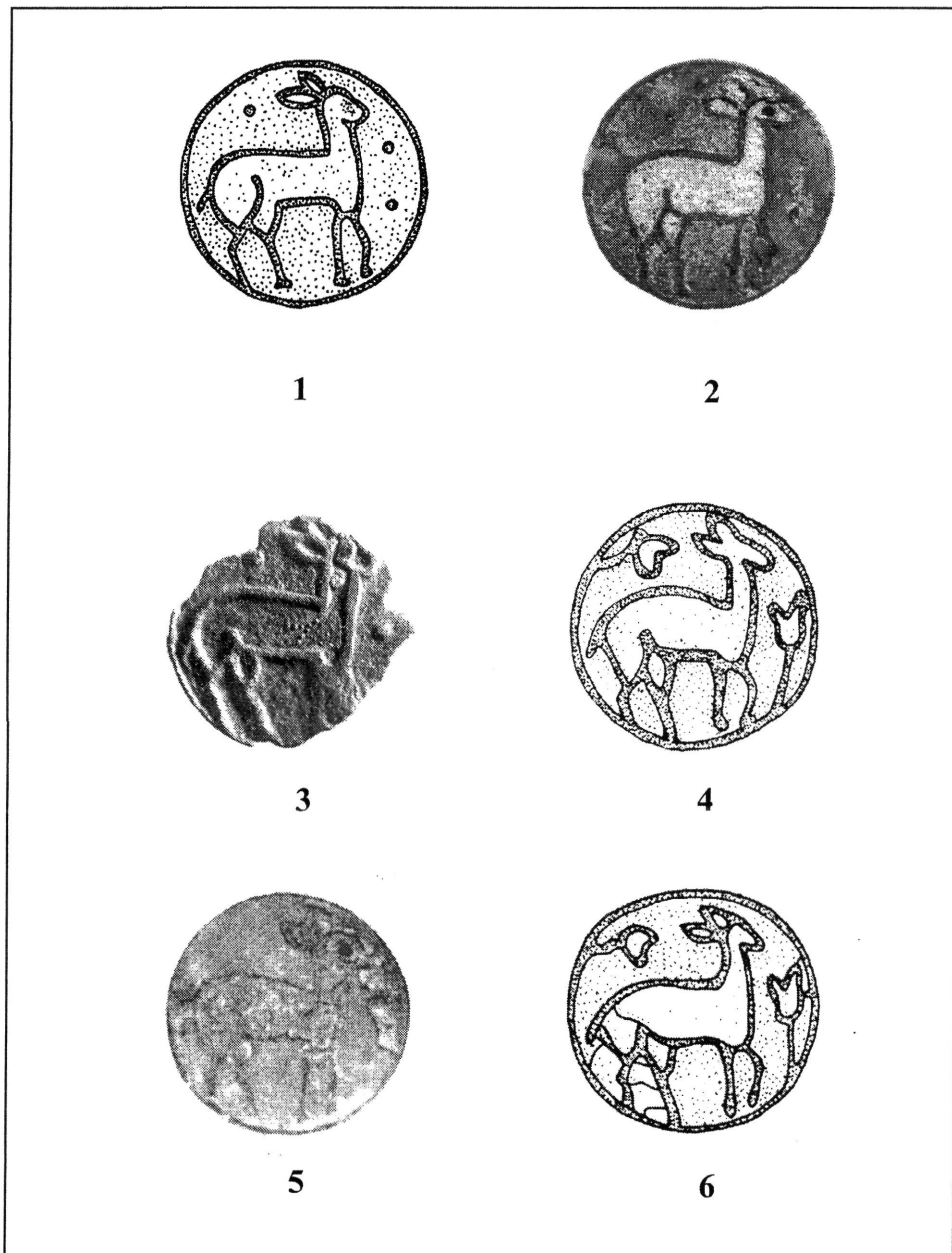
Vaday Andrea
MTA Régészeti Intézete
H-1250 Budapest, Űri u. 49.
E-mail: vaday@archo.mta.hu



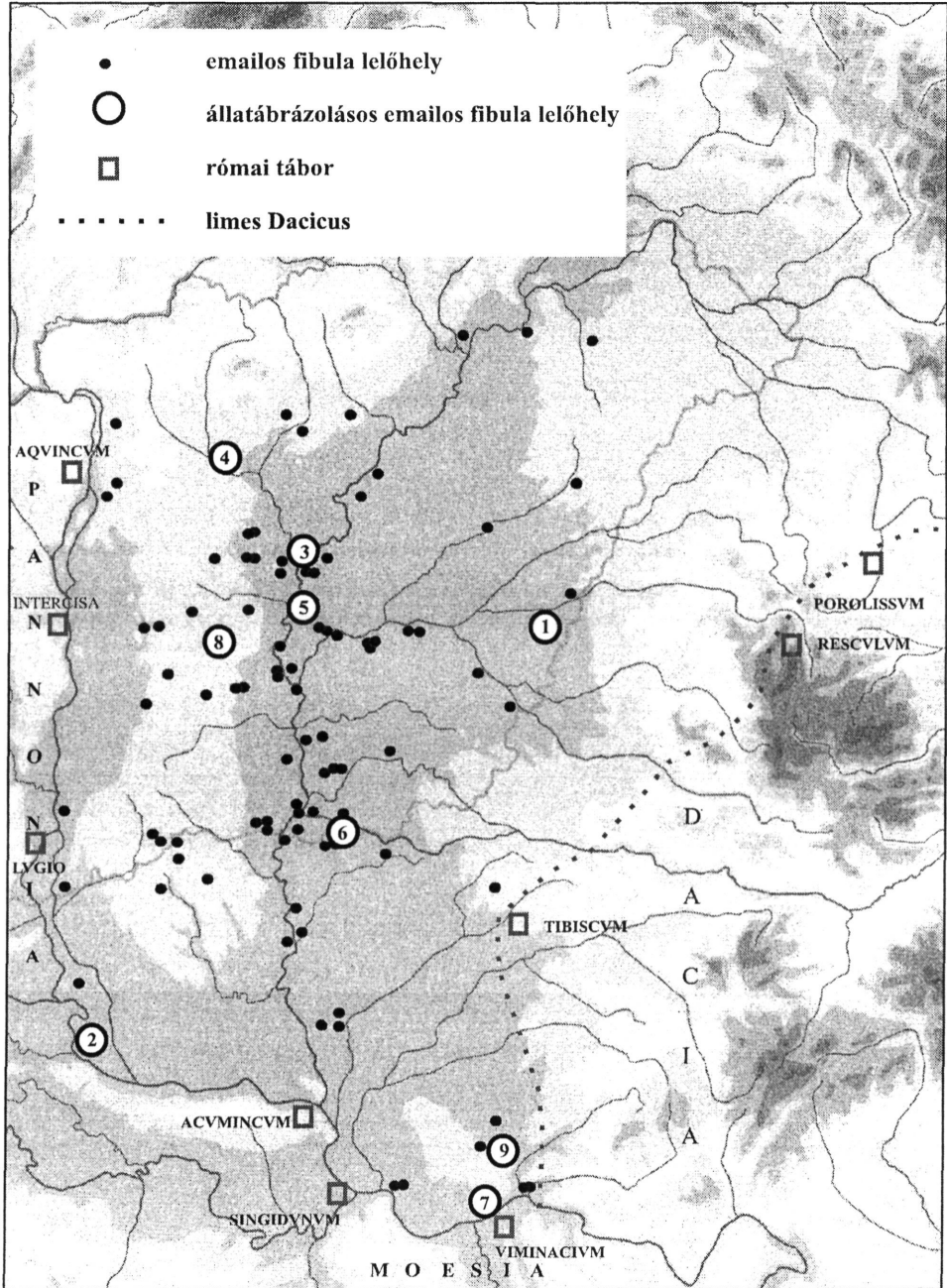
1. kép. Zsadányi leletek. 1 a-b: fibula, 2: kés.



2. kép. 1: Bački Gračac, 2: Ismeretlen lelőhely (Mo), 3: Lauriacum, 4: Muggendorf,
5: Szolnok környéke, 6: Dubovac, 7: Tristené pri Hornáde, 8: Intercisa,
9: Vršac környéke, 10: Kecskemét-Széktó, 11: Ismeretlen lelőhely.



3. kép. 1: Pusztamonostor, 2: Tiszaföldvár, 3: Kiszombor B., 4: Baláca,
5: Niederbieber, 6: Lauriacum.



4. kép. 1: Zsadány, 2: Bački Gračac, 3: Szolnok környéke, 4: Pusztamonostor, 5: Tiszaföldvár, 6: Kiszombor B., 7: Dubovac, 8: Kecskemét környéke, 9: Vršac.