

Schlauch Imre építész és villatelepe Pécsen

I. Előszó

Az elkövetkezendő oldalakon a múlt században élt építőkről és építtetőkről, és az általuk létrehozott vagy igényelt architektúrákról fogunk szólni. A történész szemszögéből talán periférikusnak tűnő téma ellenére hiszünk abban, hogy a művészetek története fontos tapasztalatokkal szolgálhat a történelemnek azzal, hogy képes visszatükrözni egy adott kor jellemzőit. Ezek egyik legtökéletesebb kifejeződését – az anyagi-technológiai tényezőktől való erős függése, valamint a társadalmi klíma és a politikai-ideológiai rendszer béklyói következtében – az építészetben fedezhetjük fel. Egy építészettörténeti fragmentum bemutatása előfeltétele annak, hogy az a művészettörténet megbecsült részévé váljon, és a köztudatban is elnyerje az őt megillető helyet. A múlt építészetének feltárása kívánatos lenne azért is, hogy városaink – amelyek arcukat éppen a vizsgált korszakban nyerték el – a múlt üzenetének meghallgatásával és megértésével épülhessenek napjainkban tovább.

Ezekről az elvektől vezérelve választottuk ki a századforduló egyik legérdekesebb pécsi építészeti vállalkozását: Schlauch Imre villatelepét. A téma teljes körbejárását – historizmus és eklektika problematikájának valamint az Osztrák–Magyar Monarchia építészetének bemutatását – a terjedelmi korlátok nem tették lehetővé, így bevezetésként meg kellett elégednünk Pécs építészetének megrajzolásával. Schlauch Imre monografikus feldolgozásában igyekeztünk kijavítani a szakirodalom pontatlanságait, és a több hónapos levéltári kutatás eredményeképpen sikerült a Schlauch-életművet eddig ismeretlen opuszokkal is kibővítenünk. Elemeztük a villa épülettípusát, megkerestük a Schlauch-telep magyarországi analógiáit, majd nyomon követtük a villák felépülését, amelyeket benépesítettünk korabeli lakóikkal is, akik életmódjukkal, foglalkozásukkal, anyagi helyzetükkel és szokásaikkal sok mindent elárultak a századforduló korszakáról.

II. Pécs építésze

A Mecsek déli lankáin fekvő, mediterrán éghajlatú, kétezer éves város fejlődését sokáig hátráltatta, hogy a püspök hatalma alatt álló mezőváros volt, és hogy az egyház befolyása a szabad királyi városi rang elnyerése után (1780) is erős maradt. Ezt bizonyítja, hogy a legtöbb építészeti megrendelést továbbra is a püspökség adta, kivitelezői pedig a pécsi egyházkerület szolgálatában álló kőműves és kőfaragó mesterek voltak.¹ Rajtuk kívül Buck József, a pécsi rajziskola

¹ Legkiemelkedőbbek közülük: Antonio Sartori, Krammer József, Leitl József, Gianone Péter, Windish János és Vogl Mihály volt.

vezetője játszott jelentős szerepet Pécs 18. század végi – 19. század eleji architektúráis arculatának formálásában, mind a fiatal mesterinasok kinevelésével, mind pedig a székesegyház átépítéséhez készített gótikus terveivel. E korszak legnagyobb szabású és egyben első historizáló építkezése – a Buck terveit felhasználó – Pollack-féle székesegyház-átépítés volt 1807-ben.

A klasszicista nemzedék legmeghatározóbb egyénisége a Klimó Könyvtár, az első színház, és a bécsi tervek alapján 1830–34 között megvalósított városháza építőmestere: Piacsek József volt. Az első középületeknek és a Felsőmalom és Líceum utca polgárházainak felépítésén túl a több lakást magába foglaló bérházterveivel elsőként próbált megoldást találni az egyre növekvő városi lakosság problémájára. Piacsek előre mutató gondolkodása ellenére a 19. század első felének dekonjunkturális, tőkehiányos gazdasága, a polgárság gyengesége és a belterjes céhes gondolkodás – amely a vállalkozói lehetőségek családon belüli megtartására és az idősektől átvett formai örökség konzerválására törekedett – nem eredményezhetett nagyobb volumenű változást.

A század közepén megjelenő romantikus építészet divatot teremtő alkotása az 1859-ben felépült Zsolnay-bazár volt, amelynek hatására a lakóházak homlokzatai Zsolnay épületdíszekbe öltöztek. (Taizs-ház, Mária utca 1; Király utca 8, 32, 39; Ferencesek utca 14.) A város első romantikus épületként számon tartott Miasszonyunk templomot hamarosan más vallások és felekezetek imaházai is követték, úgymint a Feszlkörhöz tartozó Gerster Károly – Kauser Lipót – Frey Lajos által 1864-ben tervezett zsinagóga, valamint Baldauf János művei: az evangélikus templom és lelkészlak. Az igazi nagy építkezések kora azonban a politikai stabilizációt követő gazdasági fellendülésnek köszönhetően Pécsen is a kiegyezés után jött el.

A 19. század második felének dinamikus pécsi városfejlődéséhez hozzájárult, hogy püspöki- és megyeszékhely rangján túl a polgári állam megszületéséhez kapcsolódó új közigazgatási funkciót: a törvényhatósági város státuszt is elnyerte. Pécs volt emellett a 17 kereskedelmi és iparkamara egyik székhelye; 5 kórházával egészségügyi központ és minden oktatási szinttel rendelkező iskolaváros. A gazdasági jellegű városfejlesztő tényezők közül a szénbányászatot, a vasútépítést² és főleg a század vége felé meghatározóvá váló modern gyáripárt kell kiemelnünk. „E tényezőknek köszönhette a város, hogy meg tudta őrizni azt az előkelő helyet, amelyet a magyarországi városhálózatban a preindusztriális korszakban elfoglalt.”³ Beluszky Pál felmérése szerint a századforduló 244 városából Pécs a regionális centrumok csoportjában Budapest, Pozsony, Zágráb, Kolozsvár, Szeged, Kassa, Debrecen, Temesvár, Arad és Nagyvárad után a 8. helyet foglalta el.⁴

2 Az első vasútvonalat a Duna Gőzhajózási Társaság kezdeményezte Pécs és Mohács között 1857-ben. A barcsi szakasz Trieszttel (1868), a szentlőrinci vonal megépülése (1872) a fővárossal teremtette meg a közlekedési kapcsolatot.

3 KATUS László: Pécs népessége 1848–1920 között. In: *Tanulmányok Pécs életéből* I. Szerk.: VONYÓ József. Pécs, 1995. 37.

4 Uo.

A város tényleges fejlettsége jelentősebb volt, mint amire lakói számából következtetni lehetne. A negatív természetes szaporodási mérleg miatt a demográfiai robbanás Pécsen teljes egészében a bevándorlásból származott. 1850-ben 15.821, 1890-ben 35.449, 1900-ban 43.982, 1910-ben 47.844 ember élt a város akkori területén. A lakosság növekedésével párhuzamosan a lakóépületek száma 2326-ról (1851) 4596-ra (1900) nőtt.⁵

A megélénkülő építkezési kedv első jelei a Király és Ferencsek utca földszintes polgárházaiban mutatkoztak meg. Építői a néhány főt foglalkoztató helybeli kismesterek: Horváth Ferenc, Köröszös Imre, Pfeiffer József, Szántó Antal és Wagner Gyula voltak. Az 1873-as gazdasági megtorpanás utáni konjunktúra a céhes gyakorlatból kinőtt, vándorlásban iskolázott, gyakorlati kőművesmesterek helyett magasabb képzettségű tervezőket és nagyüzemi módszerrel dolgozó kivitelezőket igényelt.

Ezeknek a feltételeknek tökéletesen megfelelt az érett historizmus legnagyobb pécsi képviselője: Schlauch Imre. A bécsi tanultságú építésszel és sok munkást alkalmazó, jól szervezett vállalatával a kisebb kőművesvállalkozók (Schneider Manó, Horváth Halas Antal, Fülöp János, Horváth Ferenc, Gyenis Ferenc, Wukáilovits Antal, Kálfics Antal, Misángyi János) nem tudták felvenni a versenyt. Ugyanakkor a nagyvárossá váló Pécs építészetének új színfoltjaként megjelentek – a legfontosabb középületek pályázatainak elnyerésével – a fővárosi építészek, akik gyakran túlméretezett, nem a helyi viszonyokhoz alkalmazkodó épületeikkel Budapest építészeti megjelenítéséhez igazították a város arculatát. (Mivel terveik megvalósítója Schlauch volt, róluk a következő fejezetben még szó lesz.)

Schlauch Imre halála (1904) utáni kitekintésünket az indokolja, hogy fiai a céget tovább vitték. Ebben az időben még javában tartott az építészeti formák burjánzása gyors és olcsó kiszolgálásban, a jellegéből adódóan azonban megújulásra képtelen stílus mellett helyet kaptak a kivezető utat kereső próbálkozások is. A Schlauch-vállalatba betársult Károlyi Emil 1899-ben szerezte meg építőmesteri oklevelét, majd néhány éves pesti működés után a dekoratív téглаépítészet egyik nagy formátumú képviselője lett Pécsen. Még Schlauch Imrével közösen tervezték a Református templomot és lelkészlakot, majd 1908-ban a Mecsek Egyesület misinai kilátótornyának terveit készítette el. Téглаornamentika díszítést találunk a budapesti Cziegler Győző által tervezett pécsi gyermekkórházon (1904), valamint Pilch Andor Julián internátusán (ma gyermekklinika) és könyvnyomdáján (Munkácsy Mihály u. 10.). A pécsi születésű Pilchet (1877–1936) tekinthetjük a szecesszió legtöbb helyi példáját realizáló építésznek. 1901-ben, a műegyetemi diploma megszerzése után tért vissza szülővárosába, ahol a Schlauch-iroda két kitűnő szakemberével, a már említett Károlyi Emillel és Gadó Ignáccal kialakított munkakapcsolata révén Schlauch Imre városépítő tevékenységének örökösévé vált. A század elején legtöbbet foglalkoztatott Pilch mester keze nyomát dicséri a mai Bóbita Bábszínház, a Szabadság-Rákóczi utcák sarkán álló Zsolnay-palota, a Pannónia Szálloda, az egykori Városi Kereskedelmi Iskola (ma szülészeti klinika), és az egyetem Rákóczi és

Ifjúság úti épületei. Ő volt a tervezője az 1907-es pécsi országos kiállítás több épületének is, amelyek a helyi szecesszió legszebb képviselői voltak.⁶ E stílus reprezentatív hazai példái azonban nem Pécsen születtek, annak ellenére, hogy Lechner Ödön – Pártos Gyulával közösen – a színház és egy Zsolnay kerámiával díszített városháza tervvel is próbálkozott betörni Pécs architektúrájába. Így a szecesszió pécsi megnyilvánulásait keresve meg kell elégednünk néhány jellegzetes elemmel, úgy mint a levágott sarkú, a trapéz és téglalap kapcsolásából alakított ablakforma, a szögletes emeleti zárt erkélyek, az íves-geometrikus díszítésű kapuk és pártázatszerű oromzatok.

III. Schlauch Imre

1. A kivitelező

Schlauch Imre életéről nem rendelkezünk túl sok információval, és ezt kutatásunk során is csak néhány újjal sikerült kiegészítenünk, mert a levéltárban nem kerültek elő személyes momentumokat őrző iratai: letelepedési és polgárjogi kérelmei vagy hagyatéki leltára. Áttanulmányoztuk viszont több év építkezési engedélyeit, és szinte minden évből ráakadtunk eddig ismeretlen Schlauch-házakra.

Pécs városképének nagyhatású formálójá Erdély szülötte, és unokaöccse volt az országos jelentőségre és hírnévre emelkedett nagyváradi püspöknek, Schlauch Lőrincnek.⁷ Weiler Árpád valószínűsíti, hogy szülővárosa megegyezett pályafutása kezdetének színhelyével, Temesvárral. Születési dátumára vonatkozóan talákoztunk 1840. és 1841. szeptember 17-i adattal is. Szőnyi Ottó a budai-külvárosi temetőről 1911-ben írt könyvében a legújabb kriptasorba temetett sírok között megemlíti Schlauch nyughelyét is, mégpedig 1840-es születési évszámmal.

Az építészképzés hagyományos útját járva gimnáziumi és rajztanulmányai után a legkiválóbb helyi mesternél, Schmidt Ferencnél inaskodott. A többre törekvő kőművestanonc azonban legényvándorlása során Szeged és Kassa állomásain keresztül Bécsbe is eljutott, ahol a Glaser cégnél nemcsak munkaszervezéssel, de tervezéssel is foglalkozott. Miközben több épülete megvalósult Bécsben és Badenben, tanulmányait is folytatta, így 1883-ban – 43 éves korára – megszerezte az építézmesteri képesítést. Valószínűleg akadémiai professzorának, a pécsi székesegyházat neorómán köntösbe öltöztető Friedrich Schmidtnek⁸

6 A kiállítás a Szabadság utca nyugati, még beépítetlen területén került megrendezésre. Pilch kitüntetésben részesült a csarnokok terveiért, melyeket később lebontottak.

7 Schlauch Lőrinc (1824–1902) püspök, egyházjogász, az MTA igazgatósági tagja volt. A moldvai csángók magyar nyelvű kultúrájának ápolására alapította a Szent-László Társulatot. Egyházipolitikai tevékenysége elismeréseként élnyerte a bíborosi kalapot. In: *Magyar Életrajzi Lexikon*. Főszerk.: KENYERES Ágnes. Budapest, Akadémiai, 1982.

8 Az 1882–1891 közötti átépítés igazi oka nem a falak elhajlása volt; azt a püspöki gazdaság konjunktúrája és a milleniumi készülődés indukálta, a pécsi közönség tiltakozása ellenére.

köszönhette Pécsre kerülését, aki felhívta figyelmét a város megélenkülő fejlődésében rejlő lehetőségekre.

A szorgalmas munka árán összegyűjtött vagyonával Pécssett megtelepedő építész a Pécsi Figyelő 1884. május 24-i számában adott hírt magáról. Letelepedését követően mindjárt hozzáfoghatott saját háza megépítéséhez, mert októberben már az Indóház utca 6. szám alá költözött, és irodáját is ide helyezte át.⁹ A ház 1905-ös dokumentációjára véletlenül bukkantunk rá, ekkor ugyanis átépítették.¹⁰ Mivel a hátsó konyha és kamra toldaléképítkezése a homlokzatot nem érintette, így csak alaprajzzal rendelkezünk a Schlauch-házról. Az épületben lévő két lakás érthetővé teszi, hogyan lehetett ebben az időben Károlyi Emil is ennek a háznak a lakója. Az 1904 júniusában megtervezett átalakításra talán pont azért került sor, hogy az építész halála után két lakás kialakításával a cégtárs Károlyi is beköltözhessen az irodát magába foglaló Schlauch-házba. Azt ugyanis nehezen tudjuk elképzelni, hogy a kor legfoglalkoztatottabb építésze 5 gyerekével és nejével korábban is a ház 3 szobájában nyomorgott volna.

Slauch jó viszonyban volt a székesegyház átépítési munkálatainak irányítására Pécsre küldött legkedvesebb Schmidt-tanítvánnyal, Kirstein Ágostonnal. Baráti kapcsolatuk munkakapcsolattá fejlődött, ahogy a Dulánszky püspök környezetében dolgozó Kirstein több nagyszabású egyházi feladathoz segítette hozzá Schlauchot. Közös munkáik sorát az irgalmas rend Gránátalma gyógyszerárának emeletréépítése és templomuk homlokzatának reneszánsz átalakítása nyitotta meg (1887–1891). Az 1795-ben felszámolt kapucinusok helyén megtelepedett, betegápolással foglalkozó rend számára építette fel Schlauch az Irgalmasok Igazságügyi Palotáját (Széchenyi tér 4–5. – 1889), és a Kossuth tér 1–3. számú kétemeletes bérházat (1891), egyaránt 80.000 Ft-os költséggel. A sziléziai származású, berlini és bécsi tanultságú Kirstein tervei szerint húzta fel 1889-ben a Székesegyházi Ének-és Zeneiskolát francia reneszánsz stílusban, majd 1895-ben a Kereskedelmi-és Iparkamara Székházát (Perczel u. 20.), és a Pécs Egyházmegyei Alapítványi Hivatal és Takarékpénztár épületét (ma Csontváry Múzeum). A reformkori ihletettségu Nemzeti Casino új székházának kirsteini terveit Schlauch olcsóbbá dolgozta át (Király u. 13. ma FEK – 1895).

„Kirstein jól értékesítette Schlauch organizációs képességeit és építőipari gyakorlatát, Schlauch pedig sokat pótolhatott elméleti ismeretei hiányából Kirstein segítségével.”¹¹ Együttműködésük Schlauch Imréből igazi kapitalista nagyvállalkozót formált, aki „mint tervező nem igen versenyzett a pálmáért, de mint építő mindig elnyerte az elsőseget”¹² Pécs legfontosabb középületeinél. A Schlauch vállalat munkásai valószínűsítették meg a Pécsi Nemzeti Színház (1893–1895), a Postatakarékpénztár (1898) és a Postapalota (1902–1904) architektúráit.

9 Erről a Pécsi Figyelő 1884. X. 4-i számában értesítette a város lakóit. Schlauch haláláig itt lakott, csupán az Indóház utca kiépülése folytán változott meg lakcíme 1896-ban 17-es, majd 28-as számra.

10 Baranya Megyei Levéltár (BML): polgármesteri iratok 27.823/1905.

11 LÉVÁRDY Ferenc – LÉVÁRDY Henriette: Pécs historikus építésze. In: *Baranyai Művelődés*, 1987. 1. sz. 20.

12 Schlauch Imre nekrológja a Pécsi Napló 1904. január 19-i számában.

A pécsi színházat tervező Lang és Steinhardt¹³ építészpáros más színháztervei is (kassai, Magyar Színház) a megtévesztésig hasonlítottak a színházépítést szinte monopolizáló Fellmer és Helmer irodában tervezettekhez, ahol négy évtized alatt 48 színház készült el, ebből 11 Magyarországon. Nagy riadalmat keltett, hogy a falak 1894 májusában megrepedtek, de ennek okát nem a kivitelezésben, hanem a pillérek egyenetlen megterhelésében és ülepedésében látták.

Schlauch jó kapcsolatban volt a Pécsi Központi Takarékpénztárat megálmodó másik fővárosi építészpárossal, a Korbl és Giergl¹⁴ irodával is. A takarékpénztár 3 emeletnyi monumentalitásával az anyagi stabilitást, tetszetős Zsolnay pirogránit díszekkel némi önreklámot is hivatott volt kifejezni.

Balázs Ernő eklektikus-szecessziós Postapalotáját „*az épület rendeltetésére utaló szoboralakok és frízek még történelmi reminiszcenciájú formálása ellenére az oldalhomlokzat ablakai fölött a stílizált virágos betétek a magyar ornamentikájú szecessziós törekvésekhez kapcsolják.*”¹⁵

1891-ben Piacsek Gyula tervei alapján a Királyi Táblát, 1896-ban a város mérnöki osztályán megfogalmazott terv szerint a Mária utcai elemi és polgári leányskolát valósította meg. Ismerünk még néhány középületet, ahol érdemes lenne megvizsgálni, hogy a kivitelezésen túl nem vállalt-e Schlauch a tervezésben is szerepet. (A Pécsi Kölcsönös Segélyező Egylet épülete – Király u. 23–25.; Városi Szegényház – Vitéz u. 3.; Megyei Árvaház – ma JPTE Művészeti kar; Elmegyógyintézet – Rét u. 2.).

A Református templomon kívül ő építette a szentegáti kápolnát (Biederman Rezső báró részére) valamint a pécsbányai, paksi (1901) és döbröközi templomokat. Ez utóbbinak a terveit Kirstein Ágoston készítette még 1892-ben, de kivitelezésére csak 1901-ben, 124.000 korona költséggel került sor.¹⁶ 1904-ben tervezte meg és építette fel a Pécsi Katolikus Legényegylet házát a Megye u. 20–22. szám alatt.

Szinte nincsen olyan épületfajta, amit ne épített volna. „*Bámulatos gyorsasággal emelte fel házaait. Annyi munkást alkalmazott, amennyi csak elfért az építkezéseinnél.*”¹⁷ Eredményessége és gyorsasága valójában jó szervezőképességében, munkatársai igényes megválasztásában és gyors megismerésükben rejlett.

Érdekes, hogy mindössze egyetlen jelentős középületnél próbálkozott meg a tervezéssel, mégpedig nem is sikertelenül, hiszen városháza tervével a 17 pályázó közül a 3. díjat nyerte el.¹⁸ Még meglepőbbek a csúcsíves, fiatornyos, vimpergás

13 A prágai születésű osztrák építész, Lang Adolf egyéb épületei: régi Múcsarnok, Karlsbadi Fürdő, Szegedi Kultúrpalota, Bukaresti Városi Fürdő voltak.

14 Korbl Flóris (1860–1930) és Giergl Kálmán (1863–1954) berlini tanulmányok, majd Hauszmann Alajosnál eltöltött irodai gyakorlat után 1893-ban társultak. Fő műveik: Zeneakadémia, a két Klotild palota, Kolozsvár, Szeged és Debrecen egyetemi-klinikai épületei.

15 MENDŐI. Zsuzsa: Pécs építészete a századfordulón In: *Magyar Építőművészet*, 1989. 6. sz. 6.

16 A Pécsi Napló 1901. március 3-i számának adatai.

17 Pécsi Napló nekrológ

18 Tervpályázatát Sopianae jelige alatt találtuk meg a városháza anyagában, a 34. számú különügy alatt.

homlokzatú, gótizáló tervek. Talán mesterének, Friedrich Schmidtnek bécsi városháza eszméje lebegett a szeme előtt, mindenestre a Pécs architektúrájában alig nyomot hagyó gótika stílusának kiválasztása nem tűnik számunkra túl szerencsésnek.

A Schlauch-féle városháza földszintjén 13 bolthelyiség és egy vásárcsarnok, a magasföldszinten zárkák és börtönök kaptak volna helyet. Az első emeleten díszterem, tanácsterem, polgármesteri és gazdasági hivatalok, a második szinten a közgyűlési terem, a levéltár, a rendőrkapitány, míg a harmadikon a különböző hivatalokon kívül (ügyészi, katonai, mérnöki, árvaszéki) egy múzeum is lett volna. Halálakor a virilistáknak¹⁹ kijáró közgyűlési határozatban is kiemelték sikerét: „Még csak egy ambíciója volt, melyen szeretettel csüngött, a városi tanácsház megépítése, amelyre vonatkozó tervpályázatban díjat is nyert, ami örömkönnymeket sajtolt ki szemeiből.”²⁰

A városháza végülis Lang Adolf tervei szerint, de a Schlauch és Károlyi cég kivitelezésében épült fel 1905 és 1907 között. Ennek a nagy munkának a megszerzése módosítja azt a szakirodalomban olvasható nézetet, amely szerint a cég csak a megkezdett építkezések befejezésére koncentrált volna, bár az tény, hogy a Schlauch és Károlyi cég hamar megszűnt. A kor krónikása, Lenkei Lajos újságíró²¹ szerint Schlauchék a városháza kivitelezésén véreztek el, bár arra nincs adatunk, hogy csőd alá került volna a cég. A Schlauch-fiúk közül József 1906-ban kiszállhatott a vállalkozásból, mert elköltözött a városból. Talán ezt követően alakult át a vállalat Károlyi és társává, ahol ez utóbbi meghatározás már nem Schlauch Lőrinc, hanem Marton Miksa vállalkozót fedte.

2. A tervező – Adalékok Schlauch Imre munkásságához

A magát legnagyobb építési vállalkozóvá kinövő Schlauch nem volt híjjával az építészti talentumnak sem. Első megvalósult terveinek a Ferencesek utca 33. szám alatt épült egyemeletes és a mellette lévő Váradi Antal utca 2. számú földszintes lakóházakat tartják. Mindkét ház megrendelője Schwarz Frigyes főorvos volt. Az egykori emeletes bérház most befejeződött korrekt felújítása és a külsőn diszkréten mutatkozó funkcióváltás (CIB Bank) mintaértékű lehet más épületek számára is.

Nem hagyták érintetlenül az idősödő mestert a kivitelezéskor megtapasztalt új hatások sem. A szecesszió – és a Postaigazgatóság épületének – hatása érződik az általa tervezett és kivitelezett Nádor Szállón (1902). Ő tervezte 1886-ban a

19 1901-ben 674 (X2) koronával, 47.-ként került fel a virilista jegyzékre. Halálakor, 1904-ben 574 (X2) koronájával már csak az 55. volt.

20 BML: 4220/1904. Pécs sz. kir. város törvényhatósági bizottságának 1904. február 3-i rendkívüli közgyűléséről felvett jegyzőkönyv kivonata.

21 LENKEI Lajos: *Negyven év Pécs életéből. Egy pécsi újságíró visszaemlékezései.* Pécs, 1922. 232.

Vadember Szállodát (Bajcsy-Zs. u. 2.) és a Konzum Áruház helyén állt egykori szállót is (1903). Az építőtechnika új vívmányaként öntöttvas oszlopokat rejtett a szintén Schwarz doktor számára épült Király utca 14. számú kétemeletes bérház toronyszerű kupolája és sokféle ornamense mögé. (Ez a mai Corso Kávéház és a kamaraszínház épülete, helyén 1894-től a Vigadó otthon étterem működött.)

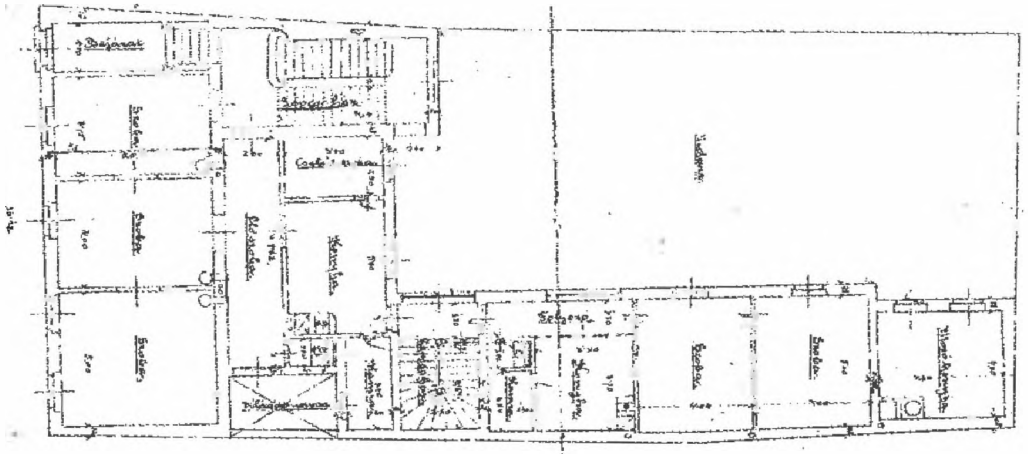
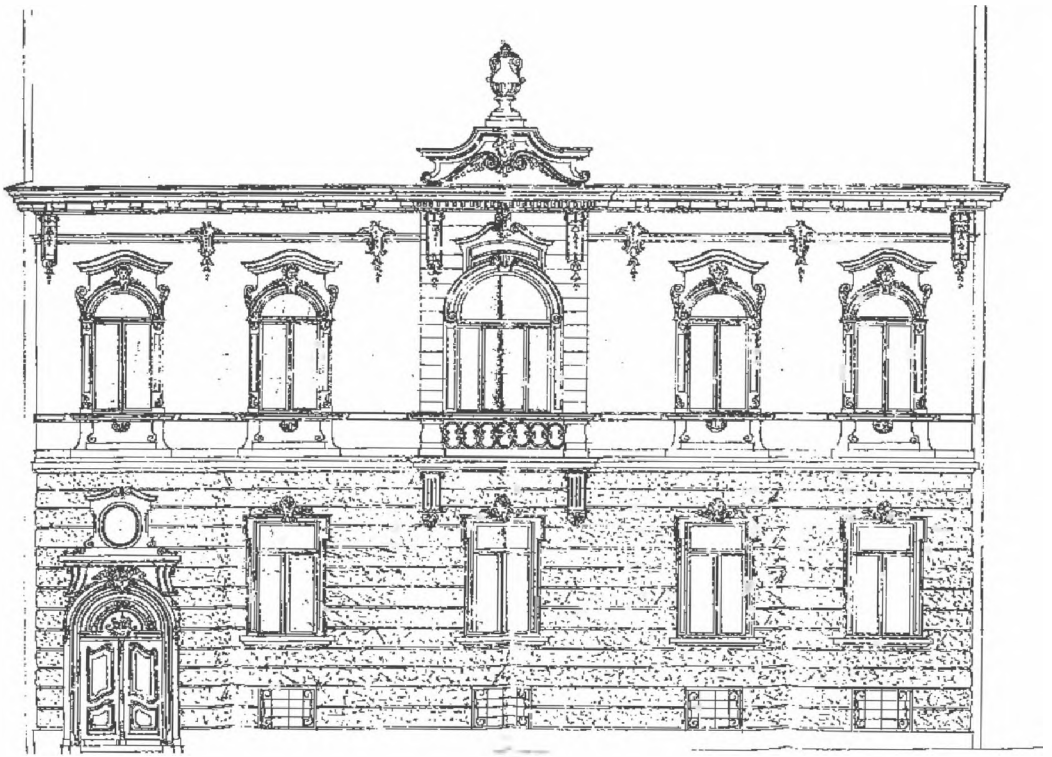
Az építési engedélyek 1895–98 közötti átvizsgálása azt a feltételezésünket igazolta, hogy Schlauch Imre 20 éves pécsi tevékenysége alatt sokkal több lakóházat tervezett, mint amennyit eddig ismertünk:

Év	Cím	Építtető
1884	Ferencesek u. 33. és Váradi A. u. 2.	Schwarz Frigyes
1886	Bajcsy-Zs. u. 2.	Egyemeletes ház a Bedő Kávéházzal
1887	Mária u. 23.	Hamerli János lakóháza
1889	Munkácsy Mihály u. 23.	Dr. Erdőssy József
1890	Zsolnay Vilmos u. 13.	Piacsek Károly
1894	Király u. 14.	Schwarz Frigyes
1897	Váradi Antal u. 11.	
1897	Mária u. 28.	Hillebrandt Ferenc bádogos háza
1897	Apáca u. 1.	Sipőcz ház és patika
1897	Irgalmasok u. 18.	Antal Gyula bérháza patikával
1898	Teréz u. 2.	Goldberger József

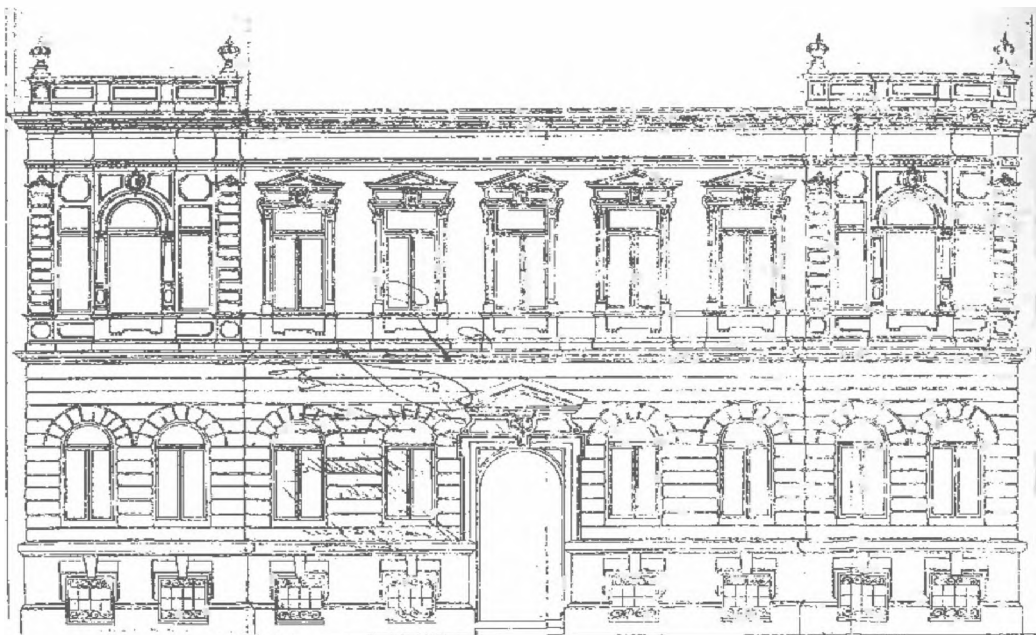
Az újonnan felfedezett épületek:

Év	Cím	Építtető	Polgármesteri irat száma
1893	Irgalmasok u. 16.	Krausz Benő	Csak tervrajz
1895	Nepomuk u. 11.	Dr. Fürst Győző ügyvéd	6921–1895.
1896	Nepomuk u. 27.	Prix Ferenc	15.871–1896.
1898	Indóház u. 10.	Koszér János bíró	6389–1898.
1898	Indóház u. 8.	Ruska Elemér	4487–1898.

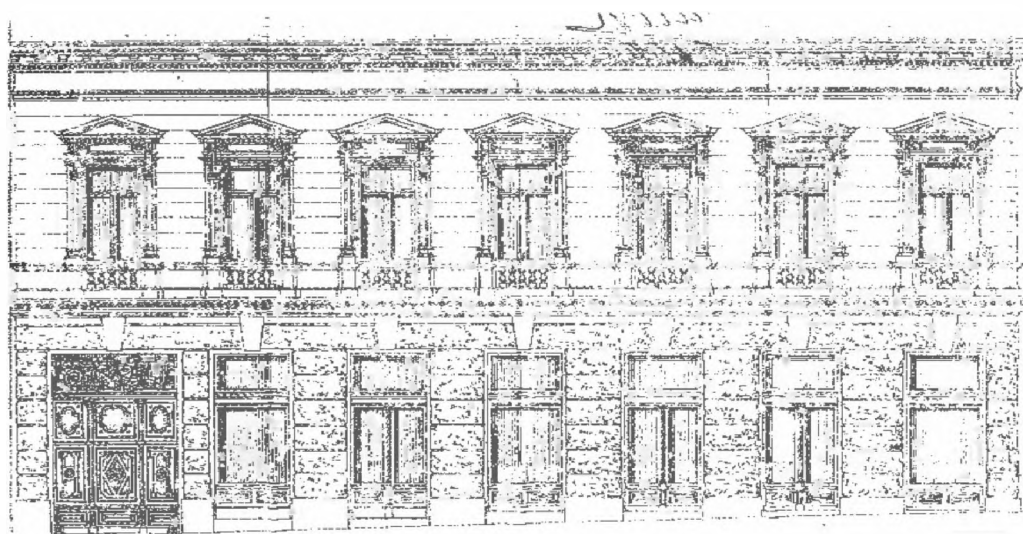
Koszér János háza kivételével ezeknek a bérházaknak közös jellemzője, hogy túlzott mértékben a reprezentációs szempontok szerint tervezték, rendezték be és használták, nem pedig a gyakorlatiasság és higiénikus életmód körülményeinek megfelelően. Az általában neoreneszánsz külső szimmetrikus, tengelyes homlokzatához igazodott a belső egymásba nyíló szobáival, amelyek vagy 2 traktus mélységben vagy L alakban helyezkedtek el. A szobák nagyméretűek,



A Nepomuk u. 27. és alaprajza (Prix Ferenc)



Nepomuk u. 11. (Fürst Győző)



Irgalmasok u. 16. (Krausz Benő)

magasak, de nem elég világosak és nehezen fűthetőek voltak. Az előszobák és hálóak a tervezési hibák elleplezésére született, természetes világítás és szellőzés nélküli, sok ajtajú, csak átjárás céljára szolgáló terek voltak. A bérházak lakásai 3 részre: szolgálati, reprezentációs és magánszférára különültek el. Míg a reprezentatív helyiségek elmaradhatatlanok voltak, addig a mindennapi szükségleteket kiszolgáló terek (budoár, gyerekszoba) gyakran hiányoztak. A vízvezeték bevezetése ellenére sem vált általánossá a fürdőszoba, bár a további fejlődés során a gazdasági és higiénés helyiségek a reprezentációs tér rovására terjeszkedtek.

Véletlenül bukkantunk rá az Irgalmasok u. 16. szám alatt Krausz Benőnek felépített egyemeletes bérház 1893-as tervrajzára. A homlokzat klasszikus szimmetriáját egyedül a baloldalra helyezett kapu töri meg a földszinten, ahol a bejárat mellett 3 bolt, 2 iroda és 1 raktár került kialakításra. Az emelet timpanonos szemöldökpárkányokkal, oszlopos keretézéssel és balusztrádokkal kiemelt egyforma ablakai egyetlen, 7 szobás lakást rejtettek maguk mögött. Az alaprajz csak abban tért el a szokványostól, hogy míg általában a fürdőszoba kapcsolódott a háléhoz, addig itt ez a helyiség messze került a fürdőtől: a szalon mögötti kisebb szoba lehetett. Schlauch az étkezőt azzal is kihangsúlyozta, hogy középre helyezte, és 3 ablakkal nyitotta meg az utcára. Bár a középosztály felső régióitól kezdve nem volt szoros összefüggés a lakás méretei és a család tagjainak száma között, a 2 gyerekszoba arra enged következtetni, hogy az építető nagycsaládos volt.

A Nepomuk utca (ma Munkácsy) 11. számú ház építetője Fürst Győző ügyvéd volt. A ház építésekor, 1895 körül a pécsi borkereskedők ügyeivel foglalkozó Fürst iroda fogalom volt Pécsen. Azonban Darányi Ignác földművelésügyi miniszter alatt „a pécsi borpiacot másfél évtizedre elpusztították és ezzel meggyengült a Fürst féle iroda is, mely csakis idők múltával tudott új erőre kapni.”²² Házán kívül az ügyvédúr nyaralót és kisebb földbirtokot is bírt, és virilistaként tagja volt a városi közgyűlésnek. Az épület merevségét Schlauch a szélek ikerablakos, vakolt és tetődíszes kiemelésével oldotta fel. A földszint kváderezett félköríves ablakait az emeleten – a széleket kivéve – annak timpanonos variánsai váltották fel. A ház földszintjén két hasonló méretű, 4 szobás otthon volt bérelhető, míg az emelet 9 szobás lakásában Fürst ügyvéd és felesége, Zirner Mária laktak Ella és Erzsébet nevű lányaikkal. Az ebédlőn és szalonon kívül a többi szoba funkcióját nem adta meg a terv, ami azt a gyakorlatot bizonyítja, hogy a lakóhelyiségek funkciója nem az építéstől, hanem a lakóktól függött.

Építésünk nagyobb szabadsággal és több fantáziával gyúrta rokokós könnyedségűvé az építészeti elemeket a Nepomuk utca 27. számú ház homlokzatán. Schlauch gyorsaságára jellemzően az 1896 januárjában Prix Ferenc részére tervezett épületre már szeptemberben megadták a lakhatási engedélyt. Az emelet vonzó megjelenítése az alaprajzban nem észlelhető; mindkét szinten egy 3 szoba-konyhás utcafronti és egy – az L alak szárában lévő – 2 szoba-konyhás lakás volt található. Ez utóbbi – a társadalmi léptékváltást mutatva – már cselédszobával sem rendelkezett. A lakásokban nem volt fürdőszoba sem.

Az Indóház utca 8-as számú ház Ruska Elemér megrendelésére 1898-ban készült el. A nem túl impozáns külső, valamint a belső elrendezés is azt sugallja, hogy az egész ház bérbeadás céljából épülhetett, amit alátámaszt, hogy maga Ruska nem lakott benne. Az U alak bal oldalán egy utcára néző 4 szobás és egy szobakonyhás, jobb oldalán egy 5 szobás és egy 2 szobás lakást értékesíthetett az építtető.

Koszér János királyi törvényszéki bíró földszintes háza – amely az előző épület szomszédságában, az Indóház utca 10 szám alatt épült fel – szintén Schlauch mester keze nyomát dicséri. Az egyenes záródású gipszstukkós ablakkeretek, az ajtó szemöldökparkánya és a tető kissé idegenül ható bábos korlátos címerdíszje tették ékessé az épületet. Az alaprajz egyetlen érdekessége, hogy a 4 szobán (ebédlő, szalon, háló, szoba), konyhán, cselédszobán, előszobán és fürdőn túl vendégszobával is rendelkezett az épület.

Ezeket a vagyonosabb rétegek számára készített tetszetős terveken kívül meglehetősen sok 1-2 szobás, külvárosi, teljesen egyszerű külsejű kispolgári lakás tervrajzára bukkantunk, ami arra enged következtetni, hogy építészünk nem dolgozott drágán, munkája a szegényebbek számára is megfizethető volt.

Cím	Építtető	Polgármesteri irat száma
Vilmos u. 12.	Schiffrich András	–
Kálvária u. 20.	Vlasits Ferenc	17.000/1895.
Nyíl u. végén	Ohneszorg János	12.028/1895.
Vilmos u. 27–29.	Schiffrich András ikerháza	17.922/1896.
Felső-Balokány u. 51.	Lenti András	2162/1897.
Kiskirály u. 1.	Dobszay Antal	15.816/1897.
Nyíl u. 35/7.	Ifj.Hebenstreit Károly	8202/1897.

Schlauch apróbb munkákat – átépítéseket, toldaléképítéseket – is elvállalt, és a kor szinte valamennyi pécsi gyárosának ipari építkezéseit is kielégítette. Hirschfeld Samu sörgyára számára és a Gazdák tejcarnokának kéményt,²³ Sipócz István részére szíkvízgyárat,²⁴ a Höffler testvéreknek áztató műhelyt,²⁵ Jánosi Engel József fatelepére pedig 2 árnyékszékét tervezett.²⁶

A további sikerrel kecsegtető kutatást érdemes lenne folytatni, bár a Schlauch életmű így is gazdag. Schlauch Imre halálával Pécs város „iparos osztálya egyik jelesét veszítette el, s a nagyközönség egy közmegebecsülésben álló derék tagját, aki polgári erényeivel, tudásával és vállalkozási szellemével a város fejlődése terén igen hasznos

23 BML: polgármesteri iratok: 13.329/1896

24 BML: polg.iratok: 11.070/1897

25 BML: polg.iratok: 18.975/1897

26 BML: polg.iratok: 18.944/1897

szolgálatokat tett, s maradandó érdemeket szerzett” – írta a Pécsi Napló nekrológiájában. Gyomorbetegséggel és bélpangással kezdődött betegsége 1904. január 18-án végzett vele. Január 20-án délután 3 órakor – a kor legimpozánsabb temetésé-ként – ezer főt meghaladó gyászmenet kísérte utolsó útjára.

IV. A Schlauch-villatelep

1. A villa épülettípusa

Schlauch Imre egyedi és több szempontból is érdekes vállalkozása volt az Indóház utcai villatelep. Mielőtt azonban belefognánk a villatelep kialakulásának, felépülésének és benépesülésének vizsgálatába, itt tartjuk szükségesnek, hogy a villáról, mint épülettípusról szóljunk.

A villa már az ókorban is kedvelt épületfajta volt: a római építészetben a városon kívül fekvő, vidéki lakóházat hívták így. Igazi virágkorát a villaépítészeti az itáliai reneszánsz idejében élte; a Firenze, Genova, Velence és Róma környéki villák architektúrájukat a kastélyépítészetből merítették.

A polgári villa a 18. század végének Nyugat-Európájában született meg. Előfeltétele volt egyrészt a polgárság gazdasági-társadalmi megerősödése, amely lehetővé tette e réteg számára, hogy városi otthona mellett kisebb nyári rezidenciát is építtethessen magának. Másrészt annak a romantikus életérzésnek a megjelenésére volt szükség, amely az elveszett természetközelség visszavarázslására a városból a szabadba való kivonulással válaszolt. Építészeti előképekül a reneszánsz villaépítészet és a barokk rezidenciák parkjainak pavilonjai szolgálhattak. A természetbe komponált reneszánsz nyári villáknak mulatságokhoz tervezett reprezentatív termei maguk mögé parancsolták az intimitás és kényelem igényeit. Bár a 19. századi polgár életmódjában, ízlésében még mindig nagy szerepet játszott a reprezentáció, az egyre fontosabbá váló kényelem és otthonosság elvárásainak következtében e villák nem követhették reneszánsz előképeik alaprajzait.

A svájci faverandás, faoromzatos, lombfűrészkes ornamentikájú villatípus – ahová a Schlauch villák is tartoznak – a 18. század végi pittoreszk eszményből, az angol tájkertnek a különböző stílusú épületek, műromok, barlangok és egzotikus pavilonok között álló svájci parasztházából fejlődött ki. Az a gondolat, amely a svájci parasztházat pihenés és multság céljára a parkokba helyezte, a 19. században is továbbélt – de önállóvá válva – városkörnyéki nyaralók és villák stílusává lett. A svájci ház tösgyökeressége, a svájci függetlenség vágyképe, és az eredeti környezet, az Alpok romantikája is hozzájárult e stílus közkedveltté válásához.

Ennek a villatípusnak első magyarországi példái a reformkorban jelentek meg a budai hegyvidéken, a Svábhegy lankáin. A villák gyakori idegen elnevezései is arról tanúskodnak, hogy külföldről átvett stílusról van szó, amely a kötött tanmenettel oktató építészeti akadémiák mintalapjainak és metszetgyűjtemé-

nyeknek a közvetítésével került hozzánk a Monarchia nyugati részéből, esetleg osztrák közvetítéssel Dél-Németországból vagy Svájcból.

Ezek a korai svájci típusú nyaralók még a klasszicista kúria alaprajzi és homlokzati megoldását vették át, megtartva a mintakép horizontális elosztású tömegét és szimmetrikus tagolását, de azok oromfalának, portikuszának fába való átültetésével. Annak ellenére, hogy ezeknek az 1840 körül épült budai villáknak az építetői polgárok voltak, villáik megjelenítéséhez mégis a vidéki főrendek kúriáit vették mintaképül. Ennek oka, hogy nem volt egyéb, ami előképül szolgálhatott volna, mert a villa építészeti műfajának nem voltak előzményei Magyarországon, valamint a kialakulóban levő nagypolgárság is szívesen igazodott az egykori arisztokrácia, a múltbeli elit réteg ízléséhez.

A klasszikus villa 5 tengelyes, középen 3 nyílású, fatornáccá szelidült portikuszú, deszkázott oromfalú homlokzata általában két traktust rejtett maga mögött: a főhomlokzatra néző 3 helyiséget, (a centrális díshelyiséggel, mely a verandára nyílik) és a hátsó frontra néző, alárendelt mellékhelyiségeket (lépcsőház, hálószoba és cselédszobák).

Az 1870-es évek körül az eklektika elterjedésével felmerült az igény ötletesebb megoldások iránt, amelynek következtében az alaprajz lépcsőzöttebbé vált és megszűnt az épület aránytalan főhomlokzat centrikussága. Változatosabb lett a homlokzat is: az épületsarkokat levágták, többszörös szögben megtörték vagy armírozással hangsúlyozták, az ablakokat lombfűrészkes fakeret helyett vakolat-tagozatokkal, szemöldökkel emelték ki, a falsík gyakran vonalazott vagy keretezett lett. A villák lábazati részét terméskőből faragták, a földszinten a téglafalazás, az emeleti falsíkon a kváder hatását keltő vakolás volt a jellemző. A rendszerint nem a homlokzati középtengelyben elhelyezett veranda már nem uralta fő motívumként az épületet, hanem annak homloksíkjából alig kilépve besorolódott a részek hierarchiájába, de funkciójában is – átmenet a zárt lakóterek és a szabad tér között – és eltérő anyaga révén homlokzatsíkjaként is friss változatoságot vitt az épületbe.

Ausztriában az alpesi építkezést képviselő svájci ház helyett a tiroli típus terjedt el, amely Bécs környékén összeolvadt a redukált Rundbogen Stillel és a német neoreneszánszal. Ennek hatására az 1880-as évek végétől az eddig kedvelt típust felváltotta egy későromantikus-eklektikus, gyakran többemeletes, várszerű villa, amely átmenete volt a svájci (illetve tiroli) lakóháznak és egy leegyszerűsített kicsiny várkastélynak tornyokkal, reneszánsz oromzatokkal, fa-verandával. A reformkori klasszicista nyaralók után az igazi fellendülés hazánkban is az 1880-as években következett be, amikor sorra épültek a villák a Svábhegyen, Zugligetben és Hűvösvölgyben.

A polgárság szélesebb köreiben ekkor elterjedő nyaralási, utazási szokásoknak, és a pihenés, kikapcsolódás asszociációját keltő lombfűrészkes stílusnak az összekapcsolódásából nemcsak magánépületek, hanem a hasonló életérzést prezentáló középületek is születtek, úgymint a Császár és Király Fürdő, vala-

27 BML: polgármesteri iratok: 13.820/1892. Az épület ma lakóházként funkcionál (Havihegyi u. 1.)

mint a Rácfürdő forránházai, a lóvasút zugligeti végállomása, a Tiszavidéki vasút facsarnokai Kassán, Debrecenben, Miskolcon, vagy a Schlauch Imre által Scholcz Gyula pécsi sörgyárosnak épített tettyei vendéglő (1892).²⁷ A kikapcsolódás ténye az állandó lakó- és középületektől eltérő környezetkialakításban is manifesztálódott, mind anyagában, mind külsejében nagyobb szabadságot és változatosságot engedve meg építőnek és építtetőnek egyaránt.

A villa lakóépületté válásának és villateleppé szerveződésének megértéséhez azt a gyökeres szemléletbeli változást kell megvizsgálnunk, amely a lakáskultúrában a századforduló környékén az értelmiségnek a nagyváros és a polgári életmód elleni lázadásából következett, s mely a lakosság gyors ütemű növekedésére adott bérház megoldás helyett egészségesebb és humánusabb lakókörnyezetet követelt. A kezdeményezés szülőhona Anglia volt, elveit a késő preraffaelitizmus és a William Morris által elindított iparművészeti céhmozgalom együtt alakította ki.²⁸ A középkor művészetét eszményítő preraffaeliták a természeti környezetbe illeszkedő építkezés példaképeinek tekintett gótikához való visszatérést hirdették. „*Ennek az utópiának egy fejlett ipari társadalom viszonyai közötti realizálásából született meg a parkos külterületeken a családiház (cottage) építkezés és aztán a kertváros terve.*”²⁹

A középkorig visszanyúló, kertben álló, általában kétszintes cottage ház az Angliát, Hollandiát és Belgiumot megjárt osztrák építésznek, Heinrich Ferstelnek köszönhetően az 1870-es évek elején került Bécsbe. Az angol családi ház célszerű alaprajza Bécs környékén a következő változatra módosult: a konyhát és a kiszolgáló helyiségeket az alagsorban helyezték el, a földszintet a szalon, az ebédlő, a nappali és az úri szoba foglalták el, míg az emeleten (a földszintivel megegyező alaprajzon) a hálószoba, gyerekszoba és vendégszoba kaptak helyet. Azonban a háznak földszintre és emeletre való tagolása idegen volt a helyi életmódbeli hagyományoktól, így a cottage csakhamar kettős családi házzá módosult, az épületet szintenként osztva egy-egy lakásra. További fejlődése anyagilag erős középpolgárság hiányában nem a saját családi ház felé, hanem a bérvilla irányában haladt, amely bár kellemesebb körülményeket biztosított, mint a bérház, de az angol példából csak a kis előkertet és a fasorral szegélyezett utcakepet tartotta meg újításként. A családi házzal szemben ezek a villák társadalmi reprezentációs szándékot is kifejeztek, a bérpalota főúri lakosztályt mimelő lakásával szemben viszont olyan esztétikai erényekkel rendelkeztek, amelyekről Lyka Károly az 1903-as Művészet oldalain így írt: „*Talán nem is kell ismét szövé tenni, hogy egy artisztikus, igazán szép házacská mily intenzíve tud hatni lakójának kedélyvilágára. Fogva tarja és otthonlakóvá teszi. Hat ízlésére, bizonyos fokig befoly gondolatainak kormányzására is.*”

Ilyen villák épültek 1873-ban Bécsnek Wahring és Döbling nevű elővárosaiban, majd később Gersthof, Hietzing és Lainz nevű külvárosaiban, amelynek

28 Itt kell felidézni magának Morrisnak a házat, a Red Houset (tervező: Philip Webb).

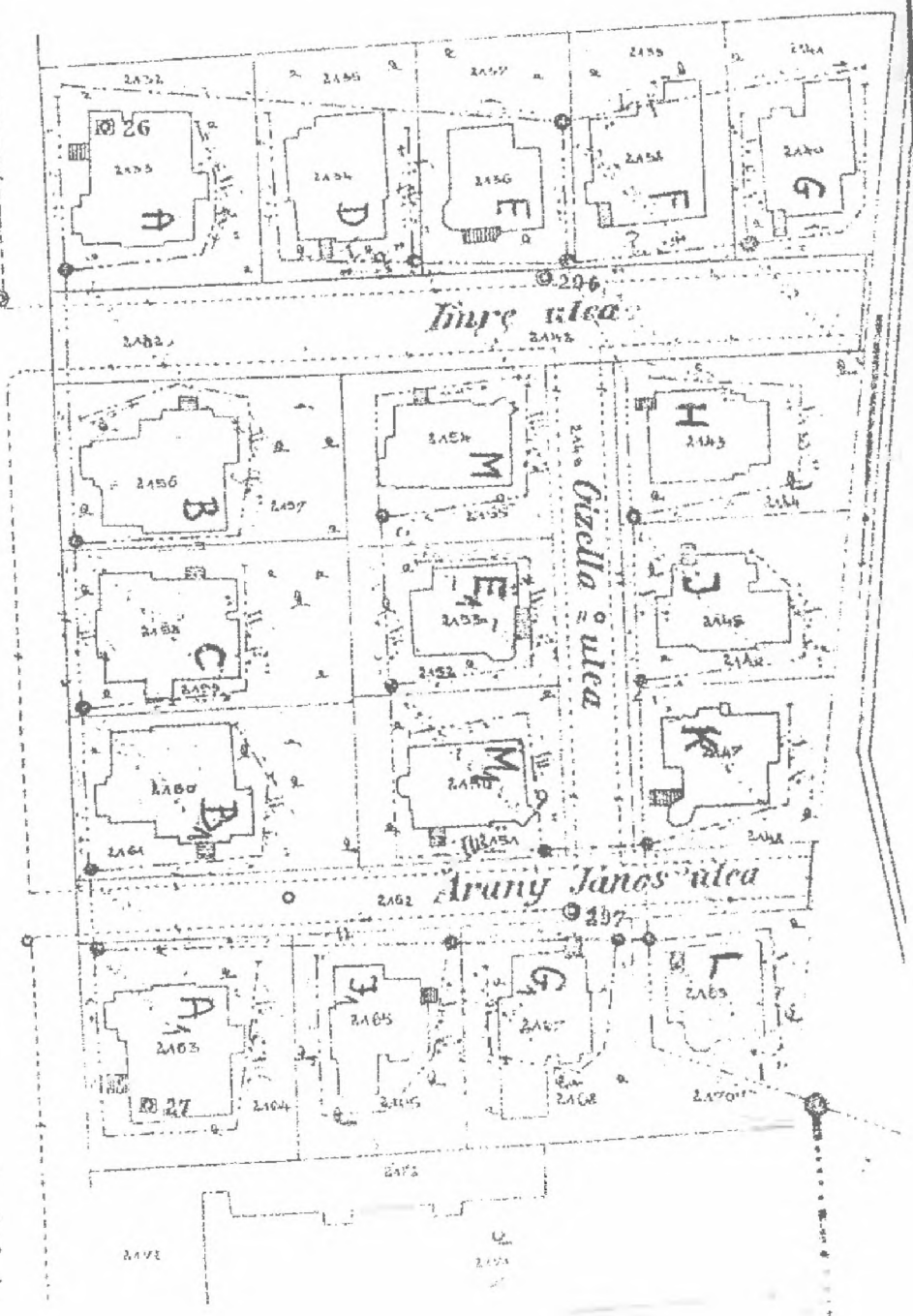
29 Howard kertvárosmozgalmával az emberibb lakókörnyezet kialakításáért, város és vidék egységének visszaállításáért szállt síkra. HANÁK Péter: *Polgári lakáskultúra a századfordulón*. Szerk.: HANÁK Péter. Budapest, MTA Történettudományi Intézet, 1992. 8.

34

295

298

Indáncz



Helyszínrajz

lakói egészséges természeti környezetben laktak anélkül, hogy le kellett volna mondaniuk a városi élet kulturális és civilizációs előnyeiről. Ezen adottságokból kifolyólag e villanegyedek lakói a befelé fordulóbb életet kedvelő szabadfoglalkozásúak – hivatalnokok, művészek, egyetemi tanárok és tudósok – felső rétegéből kerültek ki. A nagypolgárság számára ez az épülettípus azért sem volt megfelelő, mert őket az üzleti élet a belvároshoz kötötte, mellel a villa holt befektetésnek bizonyult számukra.

Magyarországon a Bécs környéki előképek századfordulós elterjedése azt bizonyította, hogy amennyiben nem egy kimagasló formátumú építésről vagy mecénásról volt szó, a Monarchia ízléskultúrája meglehetősen homogénnek mutatkozott. A magyarországi párhuzamokat a művészettörténeti kutatás fehér foltjai és Budapest-centrikussága miatt mégis nehéz országos szinten feltárni.

Nem véletlen, hogy Bécs közelsége folytán az első cottage-rendszerű városrész Magyarországon éppen Sopronban jött létre az Indóház (ma Kossuth) utcának lazán elrendezett, szabadon álló házakkal történt beépítése során. (Beépítési terv: Hasenauer Ágost, 1877) A Kossuth Lajos utca 21. szám alatti, Otto Hofer által tervezett villa (1877) faornamentikájú stílusával is kapcsolódik a Schlauch-villákhoz. A pécsi villáknak időben is közeli társai a soproni Lővérekben 1894–96 között kiépült Villa sornak a házai, mint például Franz Born nyaralója (Villa sor 4. Schármár János tervei alapján), vagy Schiller János ugyanezen utca 10, 12, 16, 18, 20, 22, 28, 30-as szám alatti épületei, amelyek különlegességét az igen nagy árnyékhatású verandaépítmények adják.

A Schlauch-i kertváros elgondoláshoz hasonló, de korábbi kezdeményezés eredménye volt az 1880-as években létrejött Budapesti Tisztviselőtelep. Lényeges különbség viszont, hogy a mai Mező Imre – Bíró Lajos – Bláthy Ottó és Elnök utcák mentén felépült olcsó családi házak nem egy építész fantáziájának városképi realizálódásából, hanem a főposta tisztviselőinek vállalkozásából születtek. Ennek az 1910-es évektől megvalósult vidéki variánsa volt a Debreceni Tisztviselő Telep Szövetség kezdeményezése a város tanácsától kedvezményesen kapott telkeken. 3-4-5 szobás, kertes villáknak a felépítésére. Olcsón bérelhető, de művészi megjelenésű villatelepet tervezett a Bálint–Jámbor építészpáros a Miskolc melletti Rákón Keglevich István gróf megrendelésére (1903). A kertváros gondolat egyik legsikerültebb megvalósulása – a városrendezés fejlődésével kölcsönhatásban – a Wekerle-telepben teljesedett ki, 1908-tól.

2. A Schlauch-villatelep felépülése

Nemcsak építészeti szempontból foglal el kiemelkedő helyet Schlauch Imre oeuvre-jében a villatelep,³⁰ de a mai Szabadság utca mentén és a környező utcákban felépített villák a város beépülése és szépülése szempontjából is fontosak voltak. A századforduló előtt az Indóház utca keleti részén a beépítetlen

30 BML: polg. iratok 1916/1160.

Majláth rét terület el. Schlauch jó üzleti érzékkel ismerte fel, hogy az éppen ekkor épülő vasútállomás jelentősen meg fogja növelni a városba vezető utca mentén fekvő területek értékét. A Majláth rétre – annak megvásárlása után – 5 emeletes és 13 földszintes villát tervezett, és a közlekedés biztosítására 3 új utca megnyitását kérte a várostól. A városi közgyűlés támogatta a terveket, mivel a felépítendő 18 villával nemcsak új lakásokra, de jelentős adójövedelemre is szert tehetett volna a város. A költségvetés szerint a város tanácsának kiadásait a kocsutak makadammal való burkolása, a járda aszfaltozásának 1/3-a, a légszuszvillágítási munkálatok és a vízvezetéki csőhálózat bevezetése képeznék mintegy 3155 Ft költséggel. Ugyanekkor a tervezett adóbevétel meghaladná az 1500 Ft-ot évente.³¹ Így az utcarendezéshez szükséges költségek már a második évben csaknem teljesen megtérülnének. Az 1899. június 13-án összeült építésügyi bizottság forgalmi szempontból is kívánatosnak tartotta a 600 méter hosszú Indóház és Siklósi utcák középtájon való összeköttetését és ezen új utca kivezetését az Alsó-Malom utcáig, mellyel az eddig egyetlen utcával át nem szelt, 16.500 négyzetméter terület felparcellázása és házhelyekre való osztása is lehetőségessé válnék. Ennek az átkötő utcának a szélességét 12 méterben, a másik két utcáét 8 méterben állapították meg.

Az építésügyi bizottság jóváhagyását követően Schlauch mester 1899. június 19-én készítette el a terveket. A helyszínrajzról jól leolvasható a 18 villának és az új utcáknak az elhelyezkedése, és az is, hogy Schlauch tulajdonképpen csak 11 különböző épületet tervezett, mert az A, B, E, G, I és M jelű villák két változatban is előfordultak a telepen, a C villa pedig csak abban tért el az A és A1 villáktól, hogy nem rendelkezett toronnyal. (Ma egyébként az A1 villa tornya sincsen meg.) A villák ismétlődését az épületeknek a telken való elforgatásával ellensúlyozta az építész, megadva ezzel a ritmusát is a villatelep városképi megjelenésének.

Slauch Imrét közvetlenül a Bécs környéki villák ihlethették, hiszen életrajzi adatai szerint Baden bei Wienben sajátította el a faragott-fűrészelt asztalosmunkákkal díszített villaépítkezés művészetét. A Pécsi Napló is kiemelte nekrológiájában, hogy Schlauch épített villákat Badenben. Annak ellenére, hogy a Badeni Levéltár építkezési ügyei hihetetlen rendben sorakoznak a polcokon, nem sikerült Schlauch keze nyomára bukkannunk. Neve nem szerepel a Badenben foglalkoztatott építészek között, az építési engedélyek alfabetikus utcanév-besorolása pedig nem teszi lehetővé a tervező-kivitelező szerinti keresést. Talán nem is szerepel Schlauch neve sehol a terveken, hiszen ebben az időben a Glaser cégnél állt alkalmazásban, ahol lehet, hogy gyakorlati munkavégzés során ismerkedett meg a villaépítés mesterségével. Mindenesetre a legalább egy tucat utcát magába foglaló badeni villatelepen a pécsi villáknak mintául szolgáló szebbnél szebb épülettel találkozhatott.

31	42% városi póttadó	630 Ft
	5% vízadó	75 Ft
	9% közúti adó	135 Ft
	5% házbérkrajcár	225.80 Ft
		<hr/>
		1565.80 Ft

A helyi sajtó nagy figyelmet szentelt a villatelep ügyének. A Pécsi Napló 1899. június 18-i száma részletesen beszámolt a közgyűlés menetéről, amely szerint nem minden tanácsstag lelkesedett a tervekért. Volt, aki az 1888 óta megvalósítatlan Ráth utca megnyitását szorgalmazta volna inkább, míg más a kórház mellett lévő utcák kiépítését tartotta fontosabbnak. A rendkívüli közgyűlés végül megadta Schlauchnak az engedélyt, a várost terhelő költségekre pedig megszavazta 3300 Ft kölcsön felvételét, amit a Pécsi Takarékpénztár 7%-os kamatra, 3 éven belül egyenlő részletekben történő visszafizetéssel biztosított.

Schlauch rögtön hozzá is látott a munkához, bár néhány nap múlva azt olvashatjuk, hogy *„jobban meggondolva a dolgot, felhagy szándékának kivitelével. A város drágasági viszonyai, a közterhek szaporodása és a kilátásba helyezett újabb megadótatások,³² melyek különösen a háztulajdonosokat fogják terhelni, gondolkodóba ejtették az építész mestert.”³³* A telepen folyó munkálatokban azonban nem volt érzékelhető ez a megtorpanás, mivel a Pécsi Figyelő június 28-án már a parcellázás befejezéséről és az alapozási munkálatok megkezdéséről tudósított.

Az Indóház utcára néző 5 emeletes és a belső utcákba tervezett földszintes villák szinte a földből nőttek ki. Október végére a kőműves, cserepes, ács és bádogos munkák majdnem teljesen befejeződtek, átadva a házakat az asztalosoknak, lakatosoknak, üvegeseknek, mázolóknak és szobafestőknek. Az A, D, E, F, K, L, G1 villák készültek el először, melyekre 1900. április 20-tól kapta meg a lakhatási engedélyt az építő. A többi épület 1901. február 1-től volt használatba vehető.

A villák kivitelezésével egy időben folyt az utcák kiépítése is. Van olyan elmélet, amely az utcák elnevezését a millenniumi ünnepek Szent István-i megemlékezéseihez kapcsolja. A Pécsi Napló október 22-i értesülése szerint viszont a vármegye urai a főispán, Fejérváry Imre tiszteletére javasolták, hogy az új városrészt Imre telepnek hívják. Ez az ötlet a másik két Imrének, Majorossy polgármesternek és Schlauch építésznek is tetszésére volt. Ennek köszönhetően végül is a 12 méter széles főutca kapta az Imre nevet, az ezzel párhuzamosat Arany János utcának, a kettőt összekötőt pedig Gizellának keresztelték el. Mellesleg Schlauch feleségét is Gizellának hívták, így az új utcák neveikben is emléket állítottak tervezőnek és a város akkori vezetőinek egyaránt. Ezért külön is sajnálatos, hogy az Imre utcát ma Kafka utcának hívják, az Arany János utcát pedig Móricz Zsigmondra változtatták. A telep az építész nevével, Schlauch villatelepként került be a századforduló köztudatába. Az Indóház utca nevének Barossra változtatása azonban nem járt sikerrel.

A járdák aszfaltozása és a vízfolyók már novemberben elkészültek, míg az utcák burkolásának pályázatát csak 1900. március 8-án írták ki, és csak ekkor nyerhette el a legelőnyösebb ajánlatot tevő Papp István. Valószínű, hogy az utcaburkolási munkálatok elhúzódása volt az oka, hogy a már április 20-tól

32 Ez az új adó a házbérkrajcár, amit 1900-tól terveztek bevezetni a tisztviselők fizetésének emelésére. Ennek nagyságát először 5%-ban állapították meg és a lakókra vetették ki, majd a nagy tiltakozás miatt 1901-től 3%-ra csökkentették, és a háztulajdonosokat terhelték vele.

33 Pécsi Napló, 1899. június 25.

lakható villákat Schlauch csak augusztus 9-től kínálta a város közönségének az újságok hasábjain.

A környék lakói sem voltak megelégedve a város rendezési tevékenységével. A sajtón keresztül többször hangot adtak azon kérésüknek, hogy ne csak a járdákat, hanem a kocsiutat is aszfaltozzák, mert a keramit burkolat „*olyan hangos, hogy a felnőtt lakók agyrázkódást szenvednek, a kicsinyek szörnyet halnak.*”³⁴ Kérték továbbá, hogy az Indóház utca csatornáját kövezzék ki, mert az ott összegyülemlett bomló szerves hulladék veszélyezteti a közegészségügyet. Síkra szálltak az utca fasorainak védelmében is, és még április 28-án is a Schlauch villatelep világitásának bevezetéséért kellett szót emelniük.

Nemcsak a lakókat, de a kor társadalmát is jól jellemezte a padok eltávolítására tett javaslatuk, „*hogy ezek ne vonzzák oda a csavargókat, kik trágár beszédet folytatnak s ne ülhessenek le buta cselédek, az ártatlan kicsinyeket karjukban tartva, mely a vért nem frissítheti fel.*”³⁵

Slauch augusztus 9-től szeptember 4-ig, vagyis majdnem egy hónapon keresztül hirdette az újságokban elkészült villáit megvételre vagy bérletre. A hosszas reklámozás és a városközponttól való viszonylagos távolsága ellenére a villatelep benépesült lakókkal. Az 1901-es lakóházjegyzék szerint még az összes épület az építész tulajdonát képezte, és ez 1904-ben is csak annyiban módosult, hogy halála miatt ekkor már Lőrinc fia nevéen voltak a házak, kivéve az Arany János utca 1. szám alatti B1 villát, amelynek tulajdonosaként özv. Kapus Tivadarné volt feltüntetve. E forrás szerint, és a kor általános gyakorlatának megfelelően bérbeadással sikerült villáit értékesítenie, és ő maga is ezzel a jövedelemmel számolt még a tervezés során. Így az a tény, hogy a villákat nem adta el, önmagában nem jelentette a vállalkozás ráfizetéses voltát. Márpedig az anyagi kudarc tényét minden korabeli forrás egyhangúan állította. Még a Pécsi Napló egykori főszerkesztőjének, Lenkei Lajosnak 20 évvel később írt és 40 év eseményeit összefoglaló könyve is fontosnak tartotta, hogy kitérjen az akkor köztudott dologra: „*Be kell vallani, az emberek kinevették Schlauch Imrét, aki annyira elspekulálta magát (...).*”³⁶ A veszteséges beruházás okát emberséges magatartásával magyarázták, miszerint a munkásaival mondhatni atyailag bánó építész a villatelep megépítésére azért határozta el magát, hogy az építkezés híjával levő évben munkásainak kenyeret adhasson. „*Nemes szívű, nagylelkű férfiú volt, aki minden törekvését inkább az erkölcsi mint anyagi sikerre alapozta*” – írta a Pécsi Napló a halála fölötti kesergésében. Ennek látszólag ellentmond, hogy a pécsi kőművessztrájkok leggyakoribb kiindulási pontja éppen a Schlauch építővállalat volt, ezért részletesebb vizsgálat alá kell vetnünk a korabeli munkásmozgalom és az építőipar helyzetét.

A századfordulót megelőző 15 évben az építkezések nagy száma koncentrációt idézett elő a pécsi építőiparban. A vállalatok üzemszerű működésének hatá-

34 Pécsi Napló, 1900. augusztus 2.

35 Pécsi Napló, 1900. június 9.

36 LENKEI Lajos: *Negyven év Pécs életéből. Egy pécsi újságról visszaemlékezései.* Pécs, 1922. 232.

sára nagyüzemi típusú építészeti munkásállomány alakult ki, amelynek következményeként a bányamunkásság mellett az építőiparban dolgozók képezték a helyi munkásmozgalom gerincét és tömegerejét. A kőműves szakegylet már 1894-ben a 10 órás munkaidő bevezetését és az órabérek minimumának megállapítását követelte. Ennek foganatosítására 1894. május 17-én a Schlauch Építőipari Vállalat 540 kőművese lépett sztrájkba. Másnap már kivétel nélkül minden építőmesternél sztrájkoltak. A Bonyhádról és Debrecenből hozatott sztrájktrórknek és a munkásegység megbomlásának köszönhetően a sztrájk május 31-én sikertelenül ért véget. 1897. június 30-án a takarékpénztáron és a Sipőcz házban dolgozó Schlauch munkások ismét beszüntették a munkát, annak ellenére, hogy néhány nappal előtte megállapodásra jutottak követeléseiket illetően az építésszel. A sztrájk eredménye az akkord munka³⁷ eltörlése volt. A korszak egyetlen – nem Schlauchtól kiinduló megmozdulása – 1897. szeptember 20-án a Hadapródiskola építésén robbant ki.

A sztrájkok megszorodásának az volt az oka, hogy a századfordulóra kifulladás a milleniumi ünnepekre felajzott építési láz, amely gazdasági válsággal párosulva pangást idézett elő az építőiparban. Pécssett a színház (1895) és a takarékpénztár (1898) épületeinek felhúzása után 1902-ig kellett várni újabb középületeknek, a postának és az elmeügyintézetnek a kivitelezésével. Magánépítkezésből sem volt sok a városban, mert a baranyai földbirtokosok nem építettek a megyeszékhelyen (úgy mint az Andrássyak Kassán vagy a Bethlehenek Kolozsvárott), a polgárság számára pedig akadt jobb befektetés. A megrendelések hiánya munkanélküliséget és durva bércsökkenést eredményezett. A villateleppel foglalkozó közgyűlés is kiemelte, hogy „*kívánatos ezen nagyobb szabású építkezés azonnali megkezdése a munkásosztály érdekében, mert ma több száz kőműves és egyéb munkás teljesen foglalkozás nélkül van.*”³⁸

A MUNKANÉLKÜLIEK SZÁMA³⁹

Év	Építőipar	Bőr	Vas	Fa
1900	210	70	99	32
1901	310	110	130	51
1902	387	110	143	–
1903	451	130	265	110
1904	400	50	240	110

A rövid ideig tartó 1902-es sztrájkot követően az elmeügyintézetben dolgozó munkások 1903. szeptember 25-i munkabeszüntetése általános munkássztrájkká fejlődött. A Schlauch cég munkásai a falazó kőműveseknek 30, a segéd-

³⁷ Főleg a kőfaragó munkáknak átalányra történő kiadása.

³⁸ BML: 133/14.661. számú közgyűlési jegyzőkönyvéből.

³⁹ SZITA László: *A baranyai-pécsi munkásmozgalom története*. Pécs, 1985. 188.

munkásoknak és napszámosoknak 20, a női segédmunkásoknak 13 filléres órabért követeltek. A békéltetés eredménytelenségét követően előbb a megye valamennyi jelentősebb építkezésén állt meg a munka, majd a sztrájkot vezető Ötös Bizottság a város összes munkását harcba hívta. Ennek eredményeként az általános sztrájk élén álló 1400 kőműves mellett 110 aszfaltozó, 600 Zsolnay gyári, 130 bőrgyári munkás, 70 asztalossegéd, a cipészek és csizmadiák, ácsok, fuvarosok, valamint a kőbánya és gázgyár dolgozói hagyták abba a munkát. A sztrájk szinte valamennyi szakmában teljes győzelemmel ért véget, bár a Pécsi Közlöny értesülései szerint a sikert éppen Schlauch munkásai érték el legkésőbb, csak október 9-én.

A Schlauchtól kiinduló sztrájkok ellenére mégsem tekinthetjük csak üres szövegeknek a vállalkozó szociális érzékenységről a sajtóban kialakított képet. A Pécsi Figyelő 1897. július 30-i számának Nagy József munkás így nyilatkozott: „*Ne szolgáljon senki megtévesztésére, hogy talán Schlauch Imre építésznél lennének legrosszabban díjazva a munkások vagy kizsarolva. (...) Mi mindenkor nagyrabecsültük az építészünket abban, hogy munkásai iránt mindig jóságos volt.*” Az 1902-es sztrájk során a kapitalista vállalkozókkal szembeni elfogultsággal egyáltalán nem vádolható Munkás című újság (1902. október 19-i száma) is kiemelte, hogy Schlauch Imre és Pilch Andor építészek több tisztességgel viseltetnek a munkások iránt, mint Pécs többi 14 kőműves vállalkozója, mert elfogadták a munkások által megalkotott munkarendet. Legnyomósabb érvünk mégis az, hogy halálakor 800 munkása kísérte el utolsó útjára.

Tény mindenesetre, hogy a 800–1000 embernek is munkát adó legnagyobb vállalkozónál jobban tudta tömegerejét érvényesíteni az építőipari munkásság, mint az alig néhány tucat munkást foglalkoztató kőműves mestereknél. Másrészt egy nagyobb formátumú vállalkozás számára talán könnyebb volt a követelések megadása is. Ezzel a felismeréssel a pécsi munkások is tisztában voltak, akik meg is fogalmazták, hogy memorandumaikat különösen Schlauch Imre építésszel – mint első vállalkozóval – kell elfogadtatniuk, mert utána a többiekkel könnyebben lehet egyezkedni.

A tőle kiinduló sztrájkok ellenére a villatelep gyors elkészülése is azt látszik igazolni, hogy egyéni kezdeményezésével Schlauch Imre sok – más munka híjával levő – munkását foglalkoztatta a villatelep építésén, akiknek megélhetést tudott ezzel biztosítani a nehéz időkben is, amikor volt olyan negyedév, hogy 600 kőműves maradt munka nélkül. Bármennyire is szíven viselte azonban munkásai sorsát, nem feltételezhetjük róla azt, hogy emberbaráti érzésektől eivakulva ne nézte volna saját anyagi érdekeit is. A kiadások és bevételek összehasonlítására sajnos nincsen lehetőségünk, mivel a házak bérbeadásából befolyó 12.480 Ft-ra tervezett évi jövedelem mellett a kivitelezés költségeiről – a Majláth rét megvásárlásától kezdve az anyagáron és a munkadíjakon keresztül – egyetlen forrás sem maradt ránk. A vállalkozás veszteségességéhez az is hozzájárulhatott, hogy Schlauch a háztulajdonosokat súlytó adóterhekkel nem kalkulált – talán pontosan nem is kalkulálhatott. Ezt az elképzelést az építkezés elején történt elbizonytalanodása is alátámaszthatja.

A századfordulós lakásviszonyokat vizsgálva már a kortársak is megállapították, hogy szükség lenne új és modern lakásokra Pécsen, de ennek akadályát a

házakra rótt túlságosan nagy adókban látták. A városban a legtöbb közteher – főleg a házbérkrajcár bevezetése után – a házakra nehezedett. Így a tőkével rendelkező vagyonosabb rétegeknek nagyobb hasznot hozott pénzüket takarékpénztárakban forgatni, mint építkezésekbe fektetni, ami tovább szűkítette a kínálatot. „Aki ismeri a pécsi viszonyokat, nem vesz házat. Akinek háza van, az szabadulni igyekszik tőle” – írta a Pécsi Napló 1899. november 12-i száma. Ez is közrejátszott abban, hogy a Schlauch villákat is inkább bérelték, mintsem megvásárolták volna lakói. A Schlauch tulajdonában maradt, új adókkal is súlytott házak kevesebb bevételt hoztak a tervezettnél.

Mindenesetre tevékenységének teljesen pozitív és a korral lépést tartó megnyilvánulásaként emeljük ki, hogy e nyugati hatásoktól inspirált építész a homlokzatmázú bérházak helyett villatelepével a praktikus családi ház, és az egészségesebb életmódot lehetővé tevő kertváros gondolatának első kezdeményezőjévé vált Pécsen, miközben létrehozta a város architektúrájának és városképének egyik gyöngyszemét.

3. A villák és lakóik

Az egyes villák homlokzatának és alaprajzának forrásértékű közlésén és architektúrájának elemzésén túl fontosnak tartjuk, hogy bepillantjunk magukba a házakba is, mivel lakóik személyi adataikkal és szokásaikkal sok mindent elárulnak a századforduló korának egy társadalmi szeletéről. Az egyes villák lakóit – mivel a lakásokat bérlőként lakták – a földhivatal elzárkózása miatt amúgy is járhatatlan telekkönyvi vizsgálódás helyett a választópolgári listák áttanulmányozásával sikerült megtalálnunk. Ez azt a sejtésünket is igazolta, hogy a városi közönségnek az a része, amely anyagi helyzetéből kifolyólag megengedhette magának a villákba költözést, ugyanezen oknál fogva valószínűleg választójoggal is kellett, hogy rendelkezzen. Szerencsétlenségünkre azonban pont a villatelep elkészülte utáni évek listái nem maradtak ránk. Így először az 1903-as állapotot tudtuk rekonstruálni a még ebben az évben felvett 1904-es választópolgári lista adatai alapján. Ebből a forrásból a lakcím alapján a név, kor és foglalkozás ismérveit hívhattuk elő, valamint azt, hogy mi alapján jogosult a választójogra alanyunk. Ez utóbbi rubrikában mindenkinél a jövedelem szerepelt. Négy éven keresztül (1903–1906) követtük nyomon a lakókat a listákon, de néha későbbi évek utalásait is felhasználtuk, ha akadt ilyen. Mindenesetre a telekkönyvek átnézése sem lenne fölösleges, mert a kutatás segítségére lehetne annak kiderítésében, hogy a villák mikor kerültek Schlauchéktól lakóik tulajdonába, amely adalékokkal szolgálhatna a cégnek és a család életének a családfelelő halála utáni alakulására.

3.1. Az emeletes villák

Az Indóház utca mentén álló emeletes villák közül az A, C, és A1 villáknak a bejárata is erre az utcára nézett, míg a B villaké a belső utcából nyílt. Külső

megjelenésüknek közös jellemzője a természetes lábazatú szuterén, az ablakok fölötti téglai, és a szobafal egy részének kiugratása a földszinten, amely faornamensekkel díszített erkély elhelyezését tette lehetővé az emeleten. Schlauch mindig nagy figyelmet szentelt a tető impozánssá tételének is. Pécs szinte egyetlen széles és egyenes, egyre reprezentatívabbá kiépülő utcájának első és utolsó villái Fachwerkes tornyukkal nemcsak az épületek szépségét emelték, de a villatelep kezdetét és végét is kihangsúlyozták.

Az osztrák minták hatására a pécsi villák sem követték az angol cottage alaprajzi elrendezését, hanem szintenként egy-egy lakásra különültek. Ezt egyfelől az alaprajzról olvashatjuk le, mivel a kiszolgáló és lakóhelyiségek ugyanabban az elrendezésben mindkét szinten megtalálhatóak voltak. Ezt erősíti azonban az is, hogy a városi közgyűlés a 18 villa megépülésével 23 új lakással számolt.

Mindegyik villában 5 szoba, 1 konyha, 1 cselédszoba és 1 fürdőszoba helyezkedett el lakásonként, plusz az A típusú villák egy-egy előszobával is rendelkeztek. A közel megegyező alapterületű, mintegy 320 négyzetméteres villák bérlési díja 1200 Ft volt évente.

Az Indóház utca 25. szám alatti **A villán** az 1904-es választópolgári lista szerint Bandler Jakab kocsmáros és Szommer Gyula vasúti mérnök osztozkodtak. A következő években azonban már csak a Szommer család fogható meg a jegyzékekből. Szommer jól keresett a vasútnál, 1906-ban egyévi jövedelme 5400 korona volt.⁴⁰

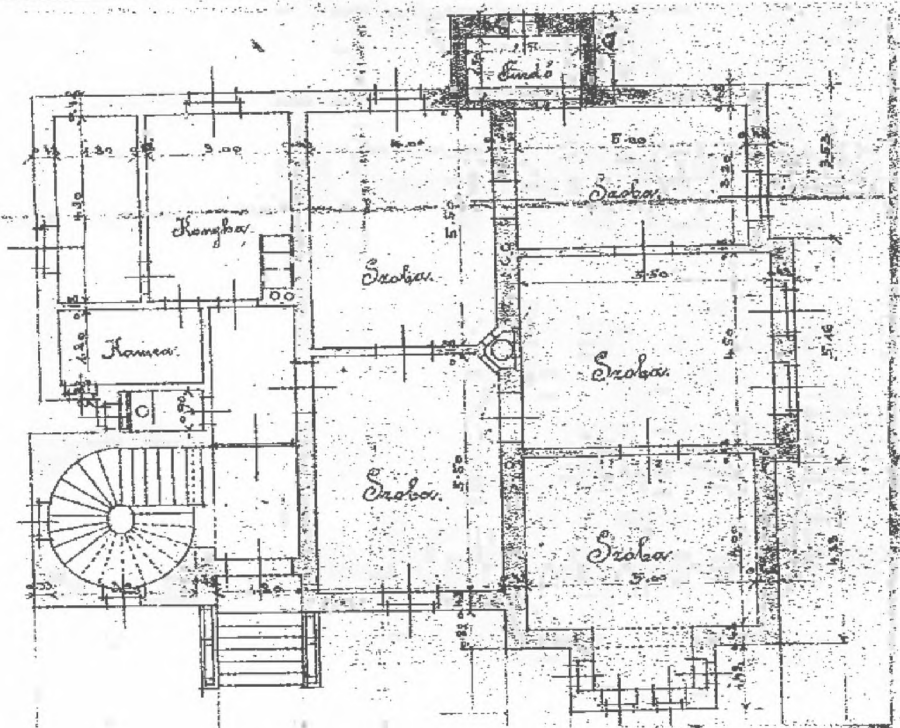
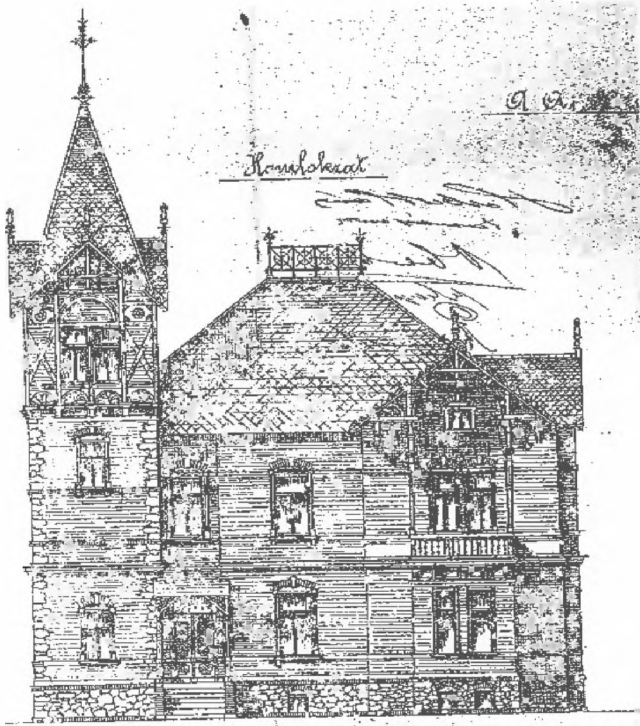
Az **A1 villa** lakója (Indóház utca 29.) 1903-ban Deák János 40 éves királyi főerdész volt. Róla tudjuk, hogy egy évvel később a János utcába költözött, de azt nem, hogy ki jött a helyére, így az épület lakóit egy éven keresztül teljes homály fedi. 1905-től Bálint István királyi mérnök és Jeszenszky Lajos megyei árvaszéki elnök lakták a ház két lakását.

A 27-es házzá számot kapott **C villának** is csak egy bérlője került elő, 1903-tól Dorsán Sándor 53 éves nyugalmazott őrnagy, majd 1906-tól Hankó Gyula főmérnök személyében. A MÁV-nál dolgozó Hankó már régebb óta itt lakott a villatelepen, de éveken át a Gizella utca 5. számú K villát bérelte.

Az Imre utca 2. szám alatti **B villában** volt a legnagyobb a mozgás. A vizsgált időszakban a ház állandó lakója volt Makara Iván bíró, aki a törvényszéktől került az ítélőtáblához dolgozni. 1904-ben Rappai Ignác takarékpénztári könyvelő is ezen a laccímen lakott, sőt 1905-től hozzájuk csatlakozott még a 30 éves táblai jegyző, Lengyel Miklós is. A helyszűke következtében és Lengyel fiatalságából is adódóan valószínűleg ő nem rendelkezett családdal, amúgy is csak egy évig volt a villa lakója. 1907-ben Rappai Kaposvárra költözött, átadva a helyet Miksik Ákos törvényhatósági magyar királyi főállatorvos számára, aki nem túl messziről, az Indóház utca 23-ból érkezett.

Az Arany János utca 1. házzá számot viselő **B1 villáról** már megállapítottuk, hogy egyedül ezt az épületet sikerült Schlauchnak eladnia. Hogy özvegy Kapus

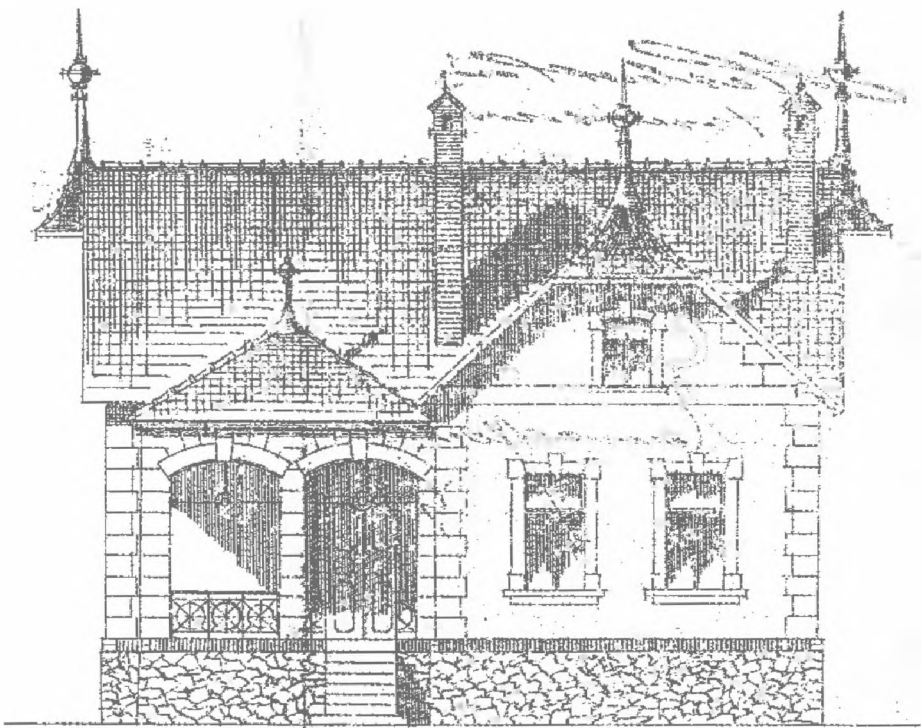
40 A vasutasok fizetését a Magyar Vasúti Szaknaptár, Közlekedési almanach és sematizmus 1906-os kiadásában találtuk meg. (Szerk.: RÉCSEY Emil.)



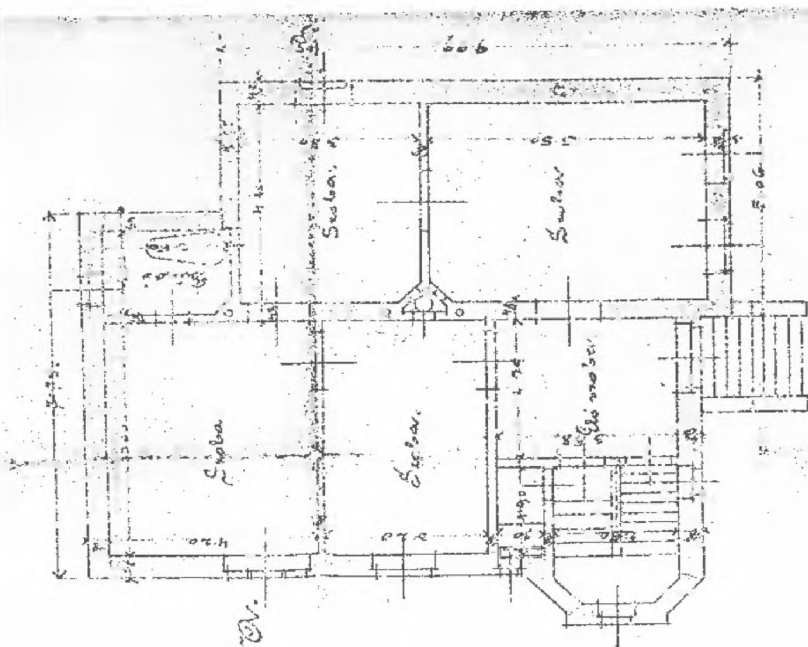
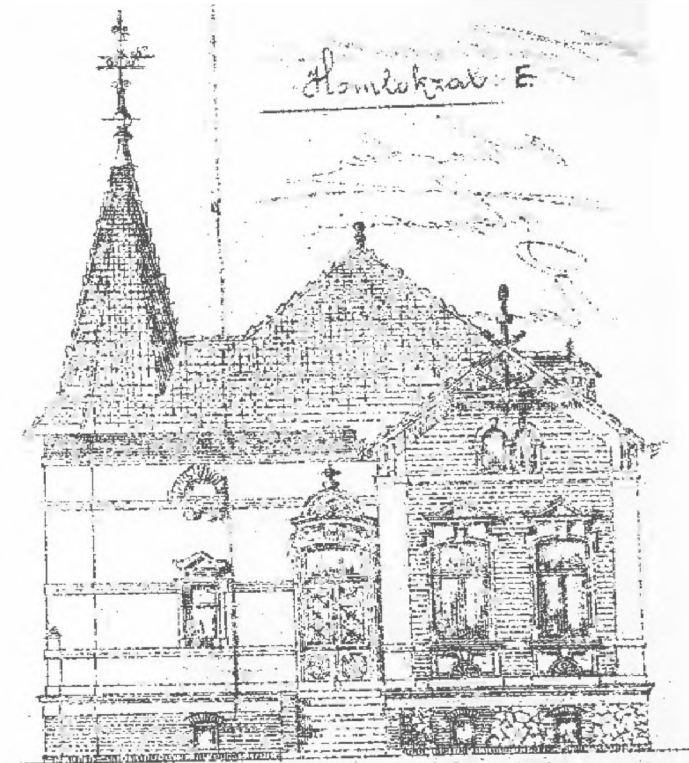
B villa



D villa



Homlokzat E.



Boldorosi Előcsarnok

gyönyörű udvar

Tivadarné itt lakott-e, a választópolgári listáról nem tudhatjuk meg. Minden-
esetre 1907-től a Magyar Királyi Honvéd Hadapródiskola századosa, Szakál Pál
(is) itt élt.

A századfordulón a középosztály körében valószínűsíthető intenzív lakásmo-
bilitásnak megfelelően – amikor az adott lakáshoz kötődés átlag 1–2 év volt – a
pécsi emeletes villák lakói is viszonylag gyorsan cserélődtek. Bár általában a
drágább bérleményekkel szemben a kisebb és olcsóbb lakások láncolták maguk-
hoz kevésbé bérlőiket, a Schlauch villatelepen ez éppen fordítva történt. A
földszintes villák esetében, ahol nem kellett senkivel sem osztozkodni, talán a
saját ház és kert tette ragaszkodóbbá a lakókat.

3.2. A földszintes villák

Az ismétlődések ellenére a telep 13 földszintes villájának külseje az igények
kielégítéséhez mérten nagy változatosságot mutatott. Alaprajzi elrendezésük-
ben viszont közös volt, hogy a kamrán, fakamrán és mosókonyhán túl minden
kiszolgáló helyiség, így a konyha és a cselédszoba is a szuterénba szorult.

Az Imre utca 1. szám alatt felépült *D villa* nélkülözte a fa használatát, még
verandájának boltívei is a nagyobb szigorúságot sugárzó kőből valósultak meg.
Egyszerű, díszítetlen külsejéről eltűntek az ablakok fölötti szegmensívek is,
csupán az épület körvonalait hangsúlyozta egy kis armírozás. A tető azonban itt
sem maradt a villát könnyedebbé varázsoló díszek nélkül. A földszint közel 110
négyzetméterének legnagyobb részét a 4 lakószoba foglalta el, valamint egy
előszoba, a szuterénnel kapcsolatot biztosító lépcsőház és a mellékhelyiség. A
villa – szinte valamennyi földszintes társához hasonlóan – nem rendelkezett
fürdőszobával. Schlauch az épület bérbeadásáért 550 Ft jövedelemmel számolt,
hogy ezt minden évben megkapta-e, nem tudjuk, mert egyetlen lakóját csak
1906-ban, Pintér Ferenc 37 éves vasúti tanácsos személyében sikerült megtalál-
nunk.

A hasonlóan kevés fa ornamentika és a veranda hiánya ellenére a D villánál
sokkal kecsesebbre sikerültek az *E villák*. A leginkább egy kis kastélyra vagy
ékszerdobozra hasonlító épület titka intimitást sugalló méretében, jó arányai-
ban és finom díszekben rejlik. Az ablakoknak háromszögű szemöldökpárkánnyal,
az ajtónak pedig félköríves rozettával kiemelt, az épület végét karcsú toronnyal
záró nézete egy szintén 4 szobából és előszobából álló, de kisebb lakást (95
négyzetméter) takart. Ára mégis megegyezett nagyobb villatársaiéval annak
köszönhetően, hogy csak a két E villában volt fürdőszoba. Az Imre utca 3.
postacímet viselő E villát 1903 és 1905 között a város egyik közismert embere,
dr. Tróber Aladár városi főjegyző bérelte. Tróber Majorossy Imre után pályá-
zott a pécsi polgármesteri székre is, de azt Nendtvich Andor nyerte el, állítólag
azért, mert így barátainak nem kellett lemondaniuk arról, hogy vele ezután a
városházán kívül is sűrűn érintkezessenek. Lenkei kedves magyarázkodása
ellenére Tróber tényleg nagy társasági életet élt. Az 1918/19-es szerb megszállás
alatt az eltávolított polgármestert neki kellett volna helyettesítenie, de megrom-

lott egészségi és idegállapota, továbbá szolgálati idejének letelte miatt nyugalomba vonult. A Gizella utca 2. számú **E1 villa** lakójáról csak annyit tudunk, hogy Kött Istvánnak hívták, aki vasúti ellenőrként 3800 koronát keresett 1906-ban a MÁV-nál.

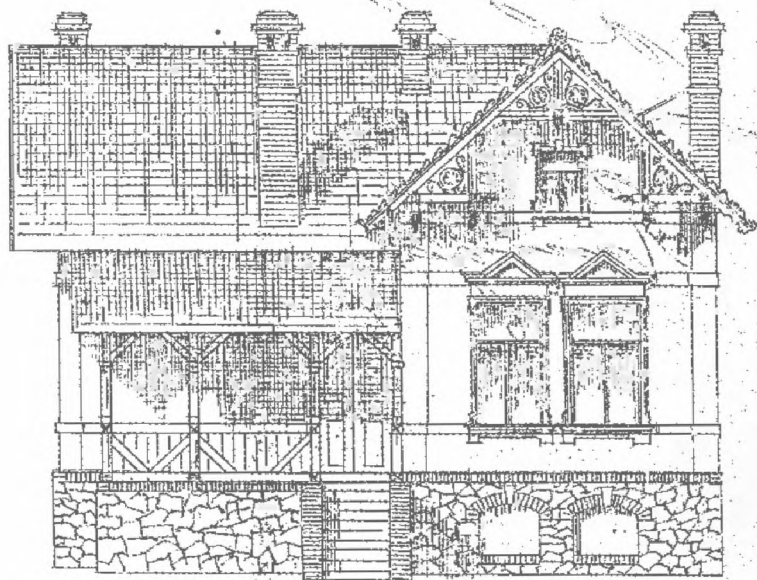
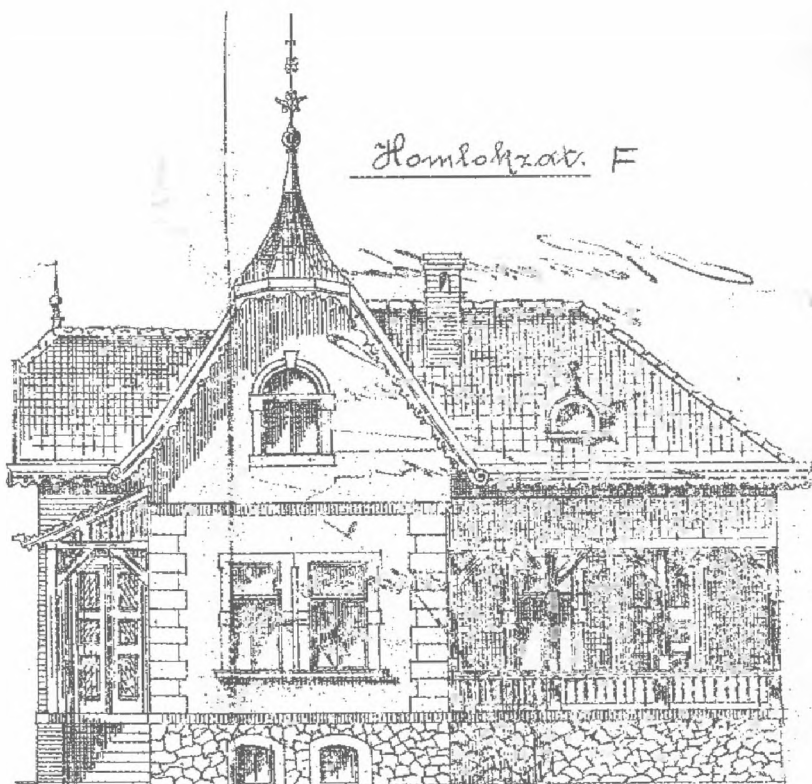
Az **F villa** az eddig tárgyalt két épülethez hasonlóan az egyik oldalon egy szoba szélességben kiugratott két ablakos homlokzatával azt a hatást kelti, mintha a szintén előlnézett adó verandája erre merőlegesen állna. Ez a megoldás a Lővérek nyaralójánál is kedvelt volt. A kevésbé ékes felület és a fa tömör megmunkálatlansága rusztikusabbá teszik ezt a házat. Furcsa a veranda elhelyezése is, nem a bejárathoz, hanem az egyik szobához kapcsolódva inkább fába átültetett teraszként hat. Ezt a megoldást talán az indukálta, hogy az épületnek nem volt az átvezetést szolgáló előszobája. Az Imre utca 5. szám alatti 4 szobás, 110 négyzetméteres lakásban Farádi Vörös Híador forgalmi főnök lakott, aki 4800 koronás fizetéséből évi 500 Ft-ot, vagyis 1000 koronát fizetett a házáért.

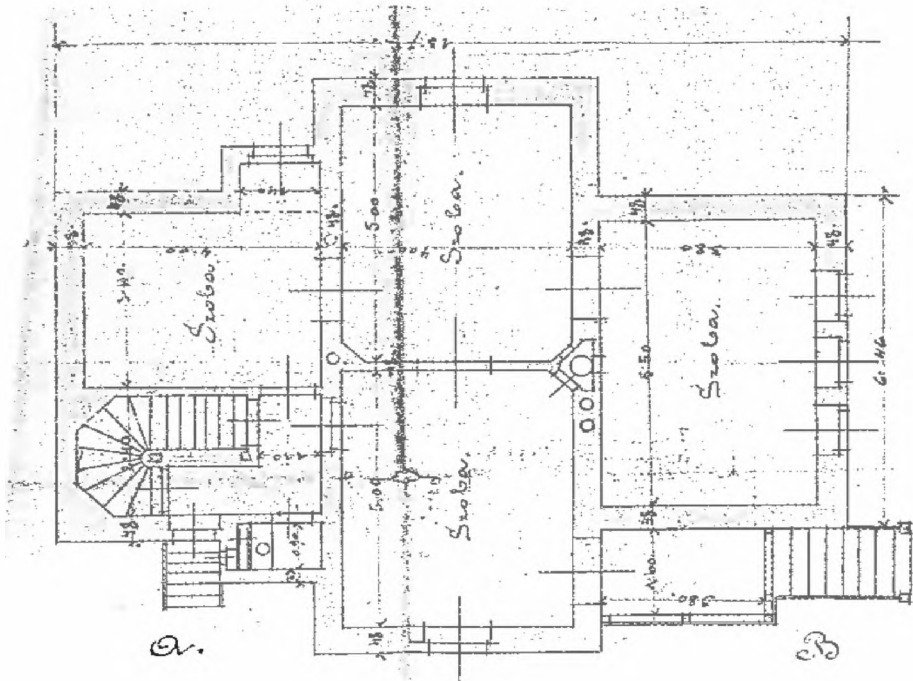
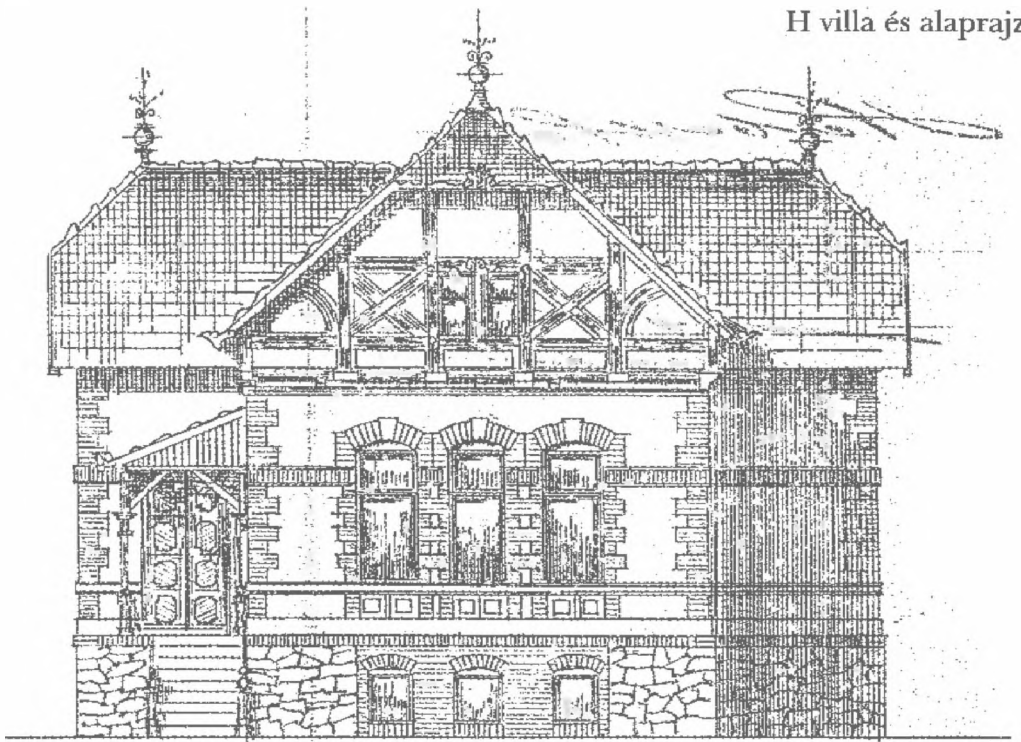
Az **F villának** fordított (itt a baloldalra került a veranda és jobbra az ablakok) és könnyedebb megformálású változatai voltak a **G villák**. Az oromzat fafaragásai ellenére a veranda bár díszítetlen maradt, keskenyebb léceinek betudhatóan nem vált zömökké. A külső és belső közötti kapcsolatteremtő funkciójának ebben az esetben maradéktalanul megfelelt, mivel innen a középben nyíló bejáraton keresztül az előszobába juthattunk. Ezen kívül mindössze 3 szobából állt ez az egyik legkisebb háztípus. A G villáknak 1903 és 1906 között egyetlen lakója sem került elő a forrásokból. 1907-ben a G villát (Imre utca 7.) Kiss Ernő bankhivatalnok, a **G1 villát** (Arany János utca 4.) Lengyel Lajos vasúti mérnök (fizetése: 3000 korona, vagyis 1500 Ft/év) 450 Ft-ért bérelték.

A **H villa** a Gizella utca 1. szám alatt épült fel. Megjelenése a közép-re helyezett, téglalécekkel összekapcsolt és keretezett hármas ablaknyílásának és Fachwerk-es oromzatának köszönhetően eltér az eddigi villáktól. Mint általában a Schlauch telep 4 szobás házai, nem rendelkezett előszobával. A G villákhoz hasonlóan körülbelül 90 négyzetméteres H villa plusz egy szobája következtében egy kicsivel drágább volt (480 Ft). 1905-től Arnhold Nándor rajztanár lakott benne, egészen 1928-ig. A Pécsi Állami Főreáliskola 1905–1906-os tanévre kiadott Értesítőjéből megtudjuk, hogy a tanár úr a „*szabadkézi és mértani rajzból tanképesített tanár; a Magyar Országos Rajztanárok Egyesületének alelnöke, a szabadkézi rajzszerintár öre*”, aki heti 18 órában tanított, és olyan nevek kerültek ki a keze alól, mint a Bauhaus-os Breuer Marcell és Forbáth Alfréd.

Az **I villáknak** sajnos nem maradt meg semmilyen tervdokumentációja. A tervező által készített kimutatásból csak arra derül fény, hogy a 3 szoba + előszoba típusba tartoztak. Látszólagos egyformaságuk ellenére kellett hogy legyen valami különbség a két villa között, mert a Gizella utca 3. számot viselő I villa 480, míg az Arany János utca 2. számú **II villa** 500 Ft-ba került évente. Érdekes, hogy pont az II villa mai lakója volt az, aki annak ellenére, hogy talán egyedül van tisztában az általa fél évszázada lakott telep történetével, egy néhány éve elkezdett építkezéssel a felismerhetetlenségig átépítette házát, megbontva ezzel a telep egységét és hangulatát.

Az II villa egykori bérlője 1903 és 1905 között dr. Szegedy Rezső, 30-as éveiben járó reáltanár volt, őt váltotta fel 1906-ban Mustos Sándor, a 2800





Földszinti alaprajz.

korona évi jövedelemmel rendelkező vasúti hivatalnok. Az I villa lakójáról, Brunner Olivérről többet is elárul a korszak krónikása, Lenkei Lajos. A pécsi posta főigazgatóságának hosszú időn keresztül az egyik legrégebb és legérdemesebb főtanácsosa volt, amikor 1914-ben, az akkori igazgató, Opris Péter halála után a kereskedelmi miniszter őt nevezte ki az intézmény vezetőjévé. Derék munkája ellenére a háborús megpróbáltatások közepette leromlott az intézmény, a háború végét pedig Brunner már nem érthette meg.

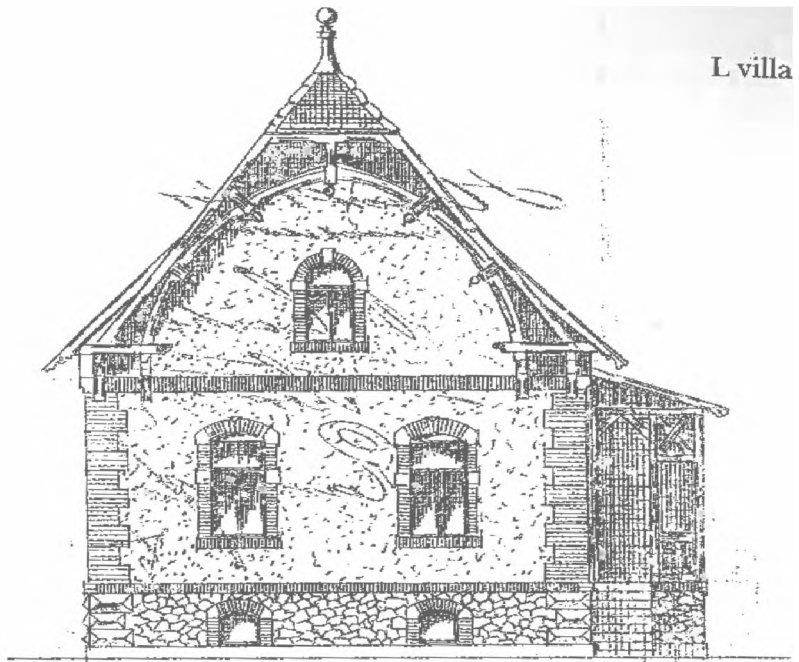
A *K villa* épületéről sem rendelkezünk homlokzati tervrajzzal, előkerült viszont a villa alaprajza. Lakója 1903-tól az a Hankó Gyula volt, aki később a C villába költözött. Jövedelme 1906-ban 4000 korona, míg 1908-ban 4600 korona volt, így nehezen feltételezhető, hogy a 4 szobás, 900 koronás házat az egész C villa kibérlésével egy 10 szobás, 2400 koronásra cserélhette volna; valószínűbb, hogy az emeletes villának csak az egyik lakását bírta.

Az egyik legegyszerűbb, homlokzata teljes szélességével az Arany János utcára forduló 6-os számú *L villából* éppen 1903-ban költözött el Reprich Vince igazgató-tanító, hogy helyére Kiss Gyula, 38 esztendő vasúti hivatalnok érkezessen.⁴¹ A 83 négyzetméterével legkisebb alapterületű 3 szobás ház volt a legolcsóbb a telepen, mindössze 420 Ft-ba került. Lakófunkciójától teljesen idegenül ma a Vakok és Gyengénlátók Országos Szövetsége Megyei Szervezetének ad otthont.

Az abc betűjelöléseinek követésével utolsóként az *M villákhoz* érkeztünk el (Imre utca 4. és Arany János utca 3.). Az M villának az utcával párhuzamos homlokzati nézetét nem a kiugratott ablakok, hanem a belépővel szembe forduló ajtó töri meg, melytől balra kellemes léptékű veranda, jobbra a szoba sarkának levágásával annak érdekessé varázsolt kiülése, valamint a tető síkjainak megmozgatása tettek vonzóvá. Az M villa háziurát csak az 1904-es jegyzék nevezte meg, Balaskó János járásbíró személyében. Az M1 villában Kiss József, az Állami Főreáliskola tanára lakott. Lenkei őt titulálta a Mecsek Egyesület nagyra növelőjének, így valószínűleg benne kell keresnünk az egyesület által kiadott – a bibliográfiánkban is szereplő – útikönyv szerzőjét. Lelkes amatőr fényképészként a Nemzeti Casinóban országos fényképkiállítást szervezett, de oszlopos tagja volt a Pécsi Dalárdának is. 42 évi tanári működés után az igazgatói székéből vonult nyugalomba 1921-ben. Az ábrázoló mértant és mennyiségtant tanító tanár munkásságát az iskola 1921/22-es évkönyve is kiemeli: „*Kiss József típusa volt annak az eszményi gondolkodású tanárnak, aki egyaránt él az iskolának és a társadalomnak.*” Apja a Pécsi Figyelő szerkesztője volt, Gyula nevű testvére – aki évi 3500 koronáért a MÁV üzletvezetőségének kereskedelmi osztályán dolgozott – talán azonos az L villa, bankhivatalnok Ernő öccse pedig a G villa lakójával.

A források vizsgálatakor fény derült Hankó Gyula telepen belüli költözködésén túl más hasonló esetekre is. Pont az ő helyére, a K villába dr. Tróber Aladár érkezett 1906-ban az E épülethől, amelynek új lakója Böröczffy Károly 27 éves

41 Fizetésére vonatkozó adatait nem találtunk meg a vasúti sematizmusban.



M villa



gimnáziumi rajztanár lett. A geometriát és szabadkézi rajzot tanító Böröczffy a Ciszterci Gimnázium világi oktatója volt.⁴² Ugyanebben az évben Dorsán Sándor, aki a C villát bérelte Hankó előtt, a B1 villába költözött át.

Schlauch Imre kimutatása szerint a 18 villában összesen 16 előszoba, 97 lakószoba, 23 cselédszoba, 12 fürdőszoba és 41 konyha volt. A konyhák nagy száma Schlauch építésznek úgy jött ki, hogy a főzőhelyiségeken túl a mosókonyhákat is ide számolta. Érthetetlen számunkra, hogy ha már tervezett fürdőszobát földszintes villába is, miért csak egybe és miért pont az E villákba? Tény, hogy 1900-ban még Budapest 161.234 lakásából is csak 26.000, azaz 16% rendelkezett fürdőszobával. Ez az arány Kolozsvárott már csak 4,6%, Pozsonyban 2,4%, Szegeden pedig 1%-ra zsugorodott. Az is igaz, hogy a minden fölösleges kiadást rosszálló jómódú vidéki polgárság luxusnak minősítette a fürdőszobát. Mint láttuk, több Schlauchtól megrendelt bérházterven sem jelentkezett fürdőszoba igényével az építető. E helyiség hiánya természetesen azt eredményezte, hogy a legtöbb későbbi villaátalakítás ennek az egyre alapvetőbb szükségletnek a kielégítésére irányult. A Schlauch villatelep lakóinak bemutatása igazolta azt az általános kinyilatkoztatásunkat, hogy a villa főleg az értelmiség számára volt ideális lakóhely. Ez az értelmiségi réteg azonban már az épületek elkészülte után néhány évvel megkezdte fürdőszobáinak építtetését. Farádi Vörös Hiador 1904-ben még a Schlauch és Károlyi céggel kivitelezette fürdőjét, majd az Imre utca 1. számú ház következett 1905-ben. Őket követte 1909-ben Arnhold Nándor (H villa), majd az Arany János utca 4. lakói 1910-ben.

A villákat megfizetni tudó lakók a jövedelmi vagyoni rétegződés szempontjából az értelmiség középső (2000–4000 korona/év) és felső (4000 korona feletti) kategóriájából kerültek ki. A cselédszobákat is ez indokolta, hiszen már a középosztálybeli értelmiségi háztartásnak is szerves tartozéka volt a cselédtartás, amit elősegített ennek olcsósága. A összességében elmondhatjuk, hogy a néhány katona és tanár mellett legnagyobb számban a tisztviselő hivatalnok réteg és a vasút közelsége miatt a MÁV tisztikara preferálta a Schlauch villákat.

Érdekes kitérnünk arra a feltűnő jelenségre, hogy az emeletes villákból többször eltűnt az egyik (néha mindkét) lakó, és a földszintes házak közül is több olyanra akadtunk, melyeket olykor hosszú időn keresztül nem sikerült lakókkal benépesítenünk. Főleg az emeletes villák esetében nem valószínű, hogy a lakók azért nem foghatók meg a választópolgári listából, mert nem érték volna el a kívánt cenzust. Ebből logikusan következhetne, hogy a nagy villák egyedüli lakói – a kettős családi ház szerkezet ellenére – az egész házat bérelték. Ennek ellentmond a földszintes K villából átköltözött Hankó Gyulával kapcsolatos feltételezésünk, és nem magyarázza meg sem az A1 villa, sem földszintes társai teljes lakónélküliségét. Nem szabad azonban figyelmen kívül hagynunk azt a lehetőséget sem, hogy ezeket a lakásokat özvegyasszonyok bérelték, hiszen ők nem rendelkeztek választójoggal. Csak éppen magyarázatát nem találjuk, hogy

42 A ciszterci rend Pécsi Római Katolikus Főgimnáziumának Értesítője az 1906/07-es iskolai évről. Közli: Vass Bertalan igazgató. Pécs, 1907.

miért lenne arányuk a lakók közt ilyen nagy. Marad az a megoldás, hogy ezek a házak üresek maradtak.

A Schlauch villatelep lakásárait vizsgálva úgy tűnik, hogy ennek nem lehetett oka a villák drágasága, hiszen a Pécsi Napló 1900. február 20-i száma szerint egy korszerű, 4 szobás úri lakásért 5–600 Ft-ot, vagyis 1000–1200 koronát kértek. Ugyanezen újság lapjain, az építész nekrológiájában külön ki is hangsúlyozták e házak olcsóságát: *„Nagy szolgálatot tett Schlauch áldozatkész vállalkozásával, amikor az Indóház utca díszére a villatelepet felépítette. A város ezzel igen sokat nyert. Beépült a dísztelen rétség, s a lakást kereső közönség modern kényelemmel berendezett olcsó lakásokhoz jutott.”*

Bár az újságok lakáshiányról cikkeztek, az igazsághoz hozzátartozik, hogy 1900-ban főleg a 4 szobás úri lakás típusából éveken át 200 várta üresen állva lakóit.⁴³ Lehet, hogy Schlauch a kereslet-kínálat piaci viszonyait mérte fel rosszul, és vállalkozásának deficitességét az eredményezte, hogy túl gyenge volt az a társadalmi réteg, akiknek villáit tervezte. Lenkei a Schlauch kudarcról általunk már korábban idézett, 1921-ben írt mondatát így folytatta: *„...pedig csak előre látott és a Schlauch villatelep felépítése nélkül még nagyobb lett volna a lakáshiány. Nem is egy villa az utóbbi időben milliós áron felül cserélt gazdát.”*

Hogy Schlauch ténylegesen itt spekulálta volna el magát, nem tudjuk biztosan, de talán nem is ez a fontos. A villáknak a napjainkra eltűnt iparos munkából és kézművességből eredő anyagszerűsége, az arányaikban és díszítéseikben is megfogalmazódó emberi lépték, és az ezáltal kisugárzott bensőséges életérzés – főleg az elmúlt évek építészetének távlatából – nosztalgiát vált ki a mai szemlélőből. Esztétikai erényén túl a Schlauch-féle villatelep – az építész halálakor a lakók által küldött külön koszorúval – azt az utópiát is bebizonyította, hogy egy urbanisztikailag jól tervezett lakótelep spontán módon képes közösséget teremteni.

Mіндеzen értékei ellenére Pécs városa a mai napig nem ismerte fel a Schlauch-telep szépségének és jelentőségének fontosságát. Egyes villák lerobbant állapota, az épületeken elkövetett durva beavatkozások, az élelmiszerboltta és virágüzletté avanzsált villák ma a műemlékvédelem sajnálatos felelőtlenségének talán visszafordíthatatlan mementói.

43 Szintén a Pécsi Napló 1900. február 20-i számának adata.

Felhasznált irodalom

Források

Jegyzéke a Pécs szabad királyi város és határában lévő épületeknek. Összeállította: PUSKÁS Andor. Pécs, 1901.

Jegyzéke a Pécs szabad királyi város és határában lévő épületeknek. Összeállította: PUSKÁS Andor. Pécs, 1904.

FARKAS János: *Pécs szabad királyi város beltelkeinek és ucca jelleggel bíró külterelkeinek házászámjegyzéke.* Pécs, Pécsi Irodalmi és Könyvnyomdai Részvénytársaság, 1928.

MADAS József: *Pécs belváros telkei és házai.* Pécs, 1978.

A Ciszterci Rend Pécsi Római Katolikus Főgimnáziumának Értesítője az 1905/06-os iskolai évről. Közli: VASS Bertalan igazgató. Pécs, 1907.

A Pécsi Állami Főreáliskola Értesítője az 1905/06-os tanévről. Összeállította: GALLOVICH János igazgató. Pécs, 1906.

Magyar vasúti szaknaptár, közlekedési almanach és sematizmus. Szerk.: RÉCSEY Emil. Budapest, 1906.

Magyar vasúti szaknaptár, közlekedési almanach és sematizmus. Szerk.: WODIÁNER Béla Antal. Budapest, 1908.

Bibliográfia

ALBERT Ildikó: *A Pécsi Színház.* Pécs, 1992. (Szakdolgozat – JPTE Történelem Tanszék, kézirat)

BARTHOLY Eszter: *A villaépítkezés történelmi stílusai a kiegyezéstől az első világháborúig.* Budapest, ELTE BTK, 1979. (Szakdolgozat – ELTE BTK Művészettörténeti Tanszék)

BARTHOLY Eszter: „Svájci nyaralók” a budai zöldövezetben. In: *Magyar Építőművészet*, 1983. 3. sz. 31–33.

BÉRDI György: Pécs legnagyobb adófizetői. In: *Janus Pannonius Múzeum Évkönyve*. 20–21. köt. 1975–76. Pécs, 1977. 113–125.

DERCSÉNYI – POGÁNY – SZENTKIRÁLYI: *Pécs.* Budapest, Műszaki, 1956.

GERGELY András: A mindennapi élet keretei a századfordulón. In: *Történelmi Szemle*, 1971. 3–4. sz. 406–441.

GERLE – MAKOVECZ – KOVÁCS: *A századforduló magyar építésze.* Budapest, Szépirodalmi, 1990.

HANÁK Péter: Polgárosodás és urbanizáció. In: *Történelmi Szemle*, 1984. 1–2. sz. 123–144.

A historizmus művészete Magyarországon. Művészettörténeti tanulmányok. Szerk.: ZÁDOR Anna. Budapest, MTA Művészettörténeti Kutató Intézet, 1993.

JALSOVSZKY Katalin – TOMSICS Emőke: *A tegnapi világa. Magyarországi városok a századfordulón írásban és képből*. Békéscsaba, Officina Nova, 1992.

B. KAISER Anna: Száz éves a Budapesti Tisztviselőtelep. In: *Magyar Építőművészet*, 1983. 3. sz. 26–30.

KATUS László: Pécs népessége 1848–1920 között. In: *Tanulmányok Pécs életéből I. Pécs népessége 1543–1990*. Szerk.: VONYÓ József. Pécs, 1995.

KISS József: *Pécs és környéke. Vezetőkönyv a városban és annak környékén*. Pécs, 1894.

KOLTA János: *Pécs*. Budapest, Panoráma, 1975.

KUBINSZKY Mihály: A Soproni Lővérekkal kapcsolatos műemlékvédelmi feladatok. In: *Magyar Műemlékvédelem, 1973–74*. Budapest, Akadémiai, 1977.

LENKEI Lajos: *Negyven év Pécs életéből. Egy pécsi újságíró visszaemlékezései*. Pécs, 1922.

LÉVÁRDY Ferenc – LÉVÁRDY Henriette: Pécs historikus építésze. In: *Baranyai Művelődés*, 1987. 1. sz. 5–23.

MAJOR Máté: *Építészettörténet 3*. Budapest, Műszaki, 1960.

Magyar Életrajzi Lexikon. Főszerk.: KENYERES Ágnes. Budapest, Akadémiai, 1982.

Magyar Művészet 1890–1919. Szerk.: NÉMETH Lajos. Budapest, Akadémiai, 1981.

MENDŐL Zsuzsa: Pécs építésze a századfordulón. In: *Magyar Építőművészet*, 1989. 6. sz. 389–407.

MÉRÉNYI Ferenc: *Magyarország építésze 1867–1967*. Budapest, Műszaki, 1970.

MÉRŐ József, dr.: Adatok a Nádor Szálló építéstörténetéhez. In: *Pécsi Műszaki Szemle*, 1963. 2. sz. 10–12.

MORAVÁNSZKY Ákos: *Építészet az Osztrák–Magyar Monarchiában*. Budapest, Corvina, 1988.

Művészeti Lexikon. Szerk.: ÉBER László.

NÉMETH Lajos: *A művészet sorsfordulója*. Budapest, Gondolat, 1970.

NÉMETH Lajos: *A 19. század művészete. A historizmustól a szecesszióig*. Budapest, Corvina, 1974.

OLSEN, Donald J.: A nagyváros mint műalkotás. In: *Történelmi Figyelő 3*. Szerk.: GYÁNI Gábor.

PEVSNER, Nikolaus: *Az európai építészet története*. Budapest, Corvina, 1972.

Polgári lakáskultúra a századfordulón. Összeállította: HANÁK Péter. Budapest, MTA Történettudományi Intézet, 1992.

RÉV Ilona: *Építészet és enteriőr a magyar századfordulón*. Budapest, Gondolat, 1983.

SÁRMÁNY Ilona: *Historizáló építészet az Osztrák–Magyar Monarchiában*. Budapest, Corvina, 1990.

SZITA László: *A baranyai-pécsi munkásmozgalom története*. Pécs, 1985.

SZITA László: *Adatok a pécsi ipari vállalatok munkásállományának kialakulásához*. Pécs, 1965.

SZOYKA Pál: Schlauch Imre. In: *Pécsi Műszaki Szemle*, 1987. 3–4. sz. 37–38.

SZÓNYI Ottó: *A pécs-budai külvárosi temető*. Pécs, 1911.

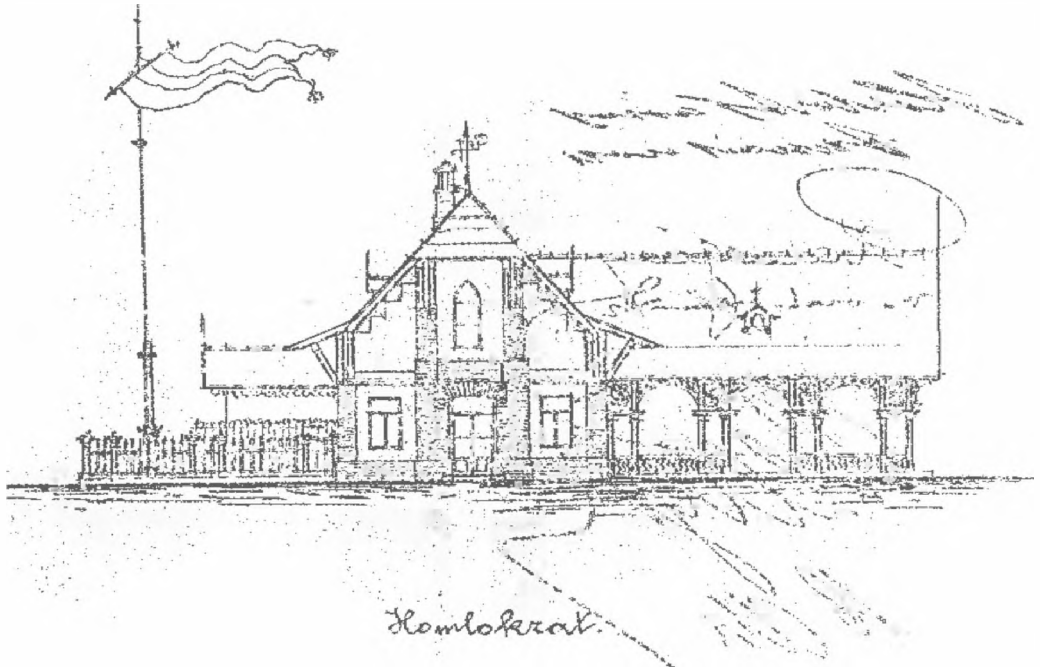
SZÖNYI OTTÓ: *Pécs. Útmutató a városban és a környékén.* Pécs, 1927.

VÁRADY FERENC: *Baranya múltja és jelenje.* Pécs, 1896.

WEILER ÁRPÁD: A századforduló építésze. In: *Baranyai Művelődés*, 1987. 1. sz. 24–51.

WEILER ÁRPÁD: Pécsi építészek a századfordulón. In: *Magyar Építőművészet*, 1989. 6. sz. 9–13.

WINKLER GÁBOR: *Sopron építésze a 19. században.* Budapest, Akadémiai, 1988.



A tettyei sörkert