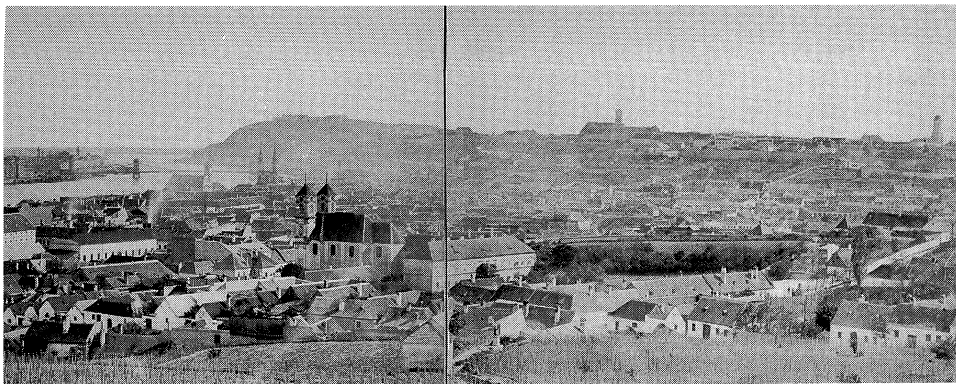


Lakás vagy nyaraló?

GÁL ÉVA

Ez a kérdés Budapesten a 19. század vége felé, az akkoriban kialakuló rózsadombi villanegyeddal kapcsolatban mérülhetett fel. A fővárosban korábban létrejött két fontos villanegyedben – a városligeti (fasori, illetve Andrásy úti) és a hegyvidéki (svábhegyi, illetve zugligeti) villanegyedben – az épületek funkciója meglehetősen egyértelmű volt. A városligeti villák már csak területi elhelyezkedésüknél fogva is, de kivált építészeti minőségüket, jellemzőiket tekintve csaknem minden esetben állandó, reprezentatív lakóhelyül szolgáltak, s nemcsak nyaralásra voltak alkalmasak. Az első hegyvidéki villanegyedben ezzel szemben kivételes jelenség volt, ha a háztulajdonos állandó jelleggel, egész évben ott lakott. Ennek kézenfekvő magyarázata a svábhegyi és zugligeti vidékeknek a városi belterülettől való távolsága, nehéz megközelíthetősége, s egyáltalán, a városias infrastruktúra akkori teljes hiánya. A budai hegyvidéken a 18. század utolsó harmadától kezdve előbb csak elvétve megjelenő, majd az 1830-as évektől egyre nagyobb ütemben szaporodó épületekben – nagyon kevés kivételtől eltekintve – csak olyanok laktak állandóan, akiket foglalkozásuk kötött oda (vincellérek, kertészek, kocsmárosok).

Az összefoglaló néven Rózsadombnak nevezett terület – amely a főváros jobbparti részét északnyugat–délkeleti irányban átszelő két nagy völgy, a Szépvölgy és az Ördögárok völgye között helyezkedett el, s számos kisebb-nagyobb dombot (a Ferenc-hegyet, a József-hegyet, a Kálváriadombot, a Rókus-hegyet, és még néhány más, névtelen dombot), valamint a köztük lévő fennsíkokat meg völgyeket foglalta



A Víziváros és a Várhegy látképe a Rózsadomb felől
1867
Budapesti Történelmi Múzeum
Kiscelli Múzeum Fényképgyűjtemény
Alkér Ede panorámafelvétele

*„... egyáltalán nem álltak épületek,
legfeljebb ... egy-egy kocsmá,
kápolna, csőszház vagy présház.”*

magában – a 19. század utolsó negyedéig meglehetősen mostoha adottságú vidék volt. Nagyrészt kopár, terméketlen vagy pedig csak satnya növényzettel, bozóttal benőtt lejtőit és fennsíkjait vízmosások, árkok szabdalták fel, sokhelyütt kavics-, homok- vagy agyagbányák éktelenkedtek rajtuk. Csak a beépített területhez közelebb fekvő délkeleti, déli lejtőket borította kultúrnövényzet, főként szőlő.

Budának ez a része közigazgatásilag két külváros, az Országút és Újlak, majd 1873-tól kezdve a II., illetve a III. kerület külterületéhez tartozott. A két kerület közti határ akkoriban a mai Gül Baba, Vérhalom, Szemlőhegy, Áldás, Eszter utca, majd a Törökvész út középvonalában húzódott (azóta a II. kerület határát észak felé kiterjesztették, úgyhogy most az általunk vizsgált teljes terület a II. kerület része). Ezt az egész hatalmas vidéket, amely sokszorosa volt a fent említett külvárosok belterületének, a nyilvántarthatóság végett már a 18. században dűlőkre osztották. Az eredetileg német dűlőneveket 1846-ban, a Döbrentei Gábor által kezdeményezett budai „dűlőkeresztelő” alkalmával váltották fel a részben még ma is használatos, legalábbis a térképeken és az

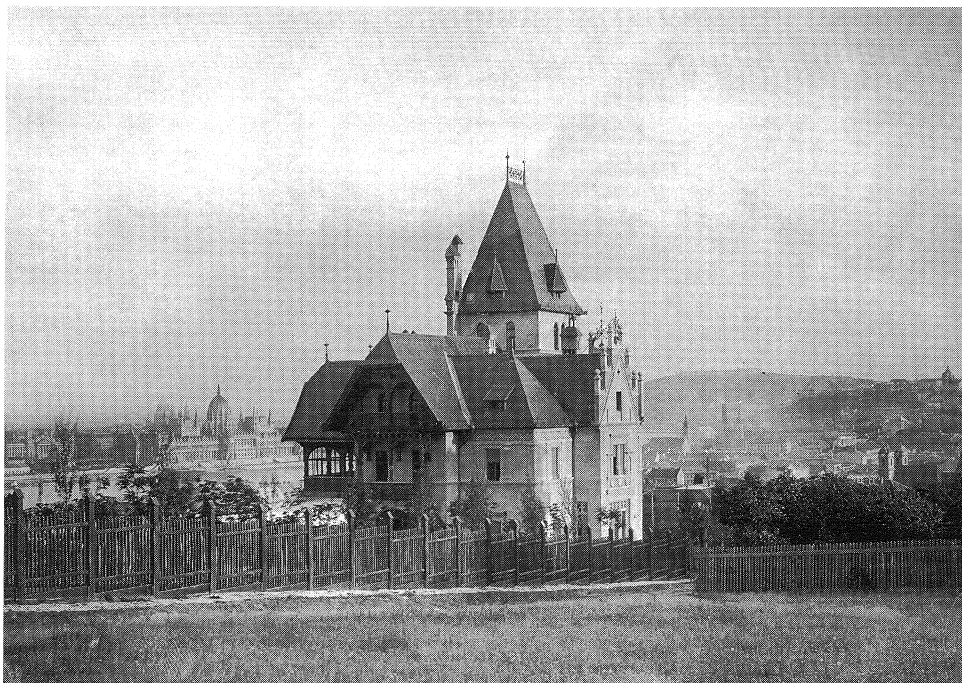


utcanév-táblákon továbbra is vagy újra olvasható magyar dűlőnevek: Szemlőhegy, Kálváriahegy (ez később Rózsahegy vagy Rózsadomb néven szerepel), Rézmál, Vérhalom, Zöldmál, Törökvész, Pasarét – nagyrészt a 16–17. századi törökellenes harcokra utaló, a történeti valósággal kevés kapcsolatban álló fantázianevek. Ugyanekkor persze a földrajzi neveket is – Ferenc-hegy, József-hegy, Rókus-hegy stb. (amelyek főként szentekhez fűződtek) – magyarra fordították.

E két külváros belterülete az idők folyamán, már az 19. század derekán felkúszott a dombok legalsó lejtőire, ahol azonban túlnyomórészt az Országútra és Újlakra jellemző szerény, földszintes házak épültek – olyanok, amilyeneket helyenként még ma is láthatunk a Margit utcában vagy az Ürömi utca környékén. A külterületen azonban a 19. század utolsó harmadáig szinte

A Lukács-fürdő és a Rózsadomb látképe
1909
Képes levelezőlap
Budapesti Történeti Múzeum
Kiscelli Múzeum Fényképgyűjtemény

„A rózsadombi szőlők ... a filoxéra következtében kipusztultak.”



Látkép Neuschloss Ödön Apostol utca 13.
szám alatti villájával
1900 körül
Magántulajdon
Ismeretlen fényképező felvétele

*„...ezek az új építési parcellák
viszonylag olcsónak számítottak.”*

egyáltalán nem álltak épületek, legfeljebb elszórtan egy-egy kocsmá, kápolna, csőszház vagy présház. A főváros egyesítése alkalmával Buda város egész területéről Marek János által készített részletes felmérés jól mutatja az 1870 körüli állapotot¹.

A rózsadombi szőlők – miként általában az összes budai szőlők – a 19. század utolsó évtizedeiben a filoxéra következtében kipusztultak. Területüket ekkor kezdték a Rózsadombon is házhelyekre parcellázni. Az első nyaralók vagy családi házak itt az 1880-as években épültek, főként a keleti és déli lejtőkön, sok esetben már meglévő

¹ Az 1872-es dátummal elkészült felvétel eredeti, vízfestéses, 1:1440 méretarányú szelvényeit Budapest Főváros Levéltára őrzi (BFL XV. 16.a. 201/4.a-b). Kicsinyített, kőnyomatos változatai több kiadásban is megjelentek.



Az Apostol utca 13. szám alatti Neuschloss-villa
1900 körül
Budapesti Történelmi Múzeum
Kiscelli Múzeum Fényképgyűjtemény
Klősz György felvétele

„...modern kori villának ... csak olyan szabadon, kertben vagy parkban álló ... épület nevezhető, amelyben reprezentációs célokra alkalmas helyiségek is vannak.”

belterületi utcavonalak folytatásában (ezek közé tartozott a mai Rómer Flóris, Gül Baba, Keleti Károly utca és a Bimbó út). A következő időkben, az első világháború kitöréséig eltelt néhány évtizedben nagy lendülettel folytatódott a rózsadombi villanegyed kiépülése.

Mielőtt azonban a részletekbe belemennénk, tisztázni kell egy terminológiai kérdést. Az építészeti szakirodalom szerint modern kori villának a szó szigorú értelmében csak olyan szabadon, kertben vagy parkban álló, általában egy család használatára szolgáló épület nevezhető, amelyben reprezentációs célokra alkalmas helyiségek is vannak². Ha ezt a meghatározást vesszük alapul, akkor sem a hegyvidéki, sem a rózsadombi villanegyed kifejezés nem pontos, mert az épületek jelentős része nem felel meg ennek a követelménynek. A Rózsadomb esetében azonban a nyaralónegyed ugyanilyen pontatlan lenne, mert már a beépülés első éveiben sok új épület nemcsak nyaralóul, hanem a tulajdonos állandó lakásául is szolgált. Ma már a Rózsadombot meglehetősen egyértelműen villanegyednek nevezik, jóllehet az épületek nagy része ma sem felel meg szigorúan az építészettörténészek által használt kritériumnak. Az egyszerűség kedvéért azonban a szóban forgó területet továbbra is villanegyednek, a vizsgált időszakban egyre nagyobb számban épülő rózsadombi kertes házakat villának vagy családi háznak fogom nevezni, kivéve azokat, amelyeket maguk

az építetők minősítettek határozottan nyaralónak.

Egy másik előzetesen tisztázandó kérdés az időközben megváltozott utcanevek kérdése. Hogy ne kelljen az utcanevek esetében minduntalan a „mai” jelzőt használni, amikor a korabeli utcanev nem azonos a maival, az alábbiakban ismertetem az akkor érvényes elnevezéseket, s a továbbiakban azokat fogom használni.

Az általunk vizsgált terület, vagyis az Országút és Újlak külterületi útvonalai akkor kaptak nevet, amikor a beépülés olyan fokot ért el, hogy már szükségessé vált ezen útvonalak (korábbi dűlőutak, kocsiutak, esetleg ösvények) névvel való megkülönböztetése. Ezt megelőzően a parcellákat, telkeket és a rajtuk esetleg már álló építményeket is csak a dűlőnév és a telek könyvekben szereplő telekszám szerint tartották nyilván.

A rózsadombi utcaelnevezések folyamát egy korábbi írásomban már ismertettem³, ezért itt most csak a kezdeti időkhöz képest megváltozott utcanevekkel foglalkozom. A mai Rómer Flóris utcát a tárgyalt időszakban Zárda utcának, a Keleti Károly utcát előbb Oszlop (korábban Zöldoszlop) utcának, majd 1913-tól 1921-ig Heltai Ferenc utcának, a Levél utcát rövid ideig Kis Zárda utcának, a mai Gül Baba és Bólyai utcát egy régebbi telektulajdonosról Niedermayer utcának nevezték.

Bonyolultabb a helyzet a mai Bimbó út, Ady Endre utca, Ribáry utca, Pasaréti út és

2 Vö. Ferkai András: *Buda építészete a két világháború között*. Budapest, 1995. MTA Művészettörténeti Kutató Intézet, 15–17. old.

3 Lásd Gál Éva: A rózsadombi villanegyed kezdetei

(1880–1890-es évek). In: Gyáni Gábor (szerk.): *Az egyesített főváros. Pest, Buda, Óbuda, Budapest, 1998*. Városháza, 245–253. old.

Trombitás út tekintetében, ugyanis mind a Bimbó útnak, mind a Trombitás útnak az akkori állapothoz képest megváltozott a vonalvezetése.

A Bimbó utca ugyanott indult el, ahol ma a Bimbó út, vagyis a Keleti Károly utcától (a páratlan oldalon a Központi Statisztikai Hivatal az első épület). Az első balkanyartól kezdve azonban eredetileg a mai Ady Endre utca vonalában folytatódott, egészen addig, amíg az utca végén el nem érte a mai Bimbó út középső szakaszát, a mostani 43. és 45. számú ház között. Tehát a tárgyalt időszakban az akkori Bimbó utca a 11. illetve a 8. számú ingatlantól kezdve a mostani Ady Endre utcában folytatódott.

A mai Bimbó út 13. illetve 10. számú épületétől kezdve viszont az útvonal egészen a mai Ribáry utcáig és a Füge utcáig a Mész utca nevet viselte. A Mész utca elvben tovább folytatódott (a mai Ribáry utca vonalán), ugyancsak Mész utca néven, egészen az akkor még Marczibányi rétnek nevezett Marczibányi térig. Csakhogy itt folytonossági hiány volt: a Mész utca alsó és felső szakaszát elzárta egymástól egy már korábban beépült nagy telek (a Füge utca 2. és Bimbó út 20. helyén). Sok évig küzdöttek a környékbeli lakók, amíg elértek, hogy városrendezési intézkedéssel véget vessenek az áldatlan állapotnak, és az útban lévő telek egy részének kisajátításával összekössék egymással az utca két szakaszát. A Marczibányi tér északnyugati sarkától meredeken felfelé induló Aranka utca akkoriban a mai Bimbó úton túl egészen a mai Ady Endre utcáig folytatódott. Ezt a szakaszát ma Barsi utcának nevezik.

Hasonlóan bonyolult a Trombitás út és a Pasaréti út egymáshoz való viszonya, ámbar

itt kevesebb utcanév van belekeverve. A régi Trombitás út ugyanott ágazott ki a Szilágyi Erzsébet fasorból (akkor: Retek utca), ahol ma, majd rövidesen (mai vonalvezetésének megfelelően) egy bal kanyarral tartott egyenesen északnyugat felé, az akkori téglagyár (a Pesti Kőszénbánya és Téglagyár Társulat telepe) fölötti partfalon. Ezután egyes vonalban folytatódott – továbbra is Trombitás út néven – egészen a mai Pasaréti térig, sőt névtelenül azon túl is, nyugat felé. Csakhogy a téglagyár fölötti meredek partfal (nyilván az agyagbányászás miatt) 1883-ban leomlott (szerencsére akkor még nem voltak rajta épületek), s ennek következtében a Trombitás útnak a mai Lorántffy utcánál (akkor Rókushegyi út) egyszerre csak vége szakadt. A helyzet rendezése több mint két évtizedig várattott magára. Végül a téglagyár telekcsereével megkapta a mai Herman Ottó útig (akkor Debrői út) terjedő egész leszakadt területet, helyette a főváros tulajdonába került a Szilágyi Erzsébet fasor (akkor még Budakeszi út) és a mai Pasaréti út első szakasza közé eső terület. A mostani Pasaréti utat – amely 1904-ben kapta ezt az elnevezést – csak ezután tudta a főváros a jelenlegi vonalvezetés szerint kiépíteni. A Pasaréti útnak az 1-19., illetve 2-36. számig terjedő szakasza tehát a 20. század elején létesült új utcavonal volt (helyén mindaddig a téglagyár telepe terült el). A Trombitás útnak a mai Pasaréti útig terjedő rövid folytatását is ekkor építették ki újonnan. Az egykori téglagyár helyén ma sporttelep van.

A megváltozott régi utcanevek mai megfelelői a függelékben találhatóak meg.

A beépülés menetét mindenekelőtt a korabeli térképek és címtárak segítségével



Neuschloss Ödön villájának földszinti hallja
Vasárnapi Ujság, 1904. november 6.
Klözs György felvétele

*„1944-ben ... Adolf Eichmann
foglalta le a villát budapesti
rezidenciájául.”*

lehet nyomon követni. A már említett Marek-féle térkép megfelelő szelvényein a szóban forgó területen ábrázolt épületeket, mint erről már szó esett, még két kézen meg lehetett számolni, s köztük is igen kevés volt, amit nyaralónak feltételezhetünk. Az egész Budapestet már a főváros egyesülése utáni új helyrajzi számokkal ábrázoló, 1895-ben kinyomtatott (valamivel korábban felvett) úgynevezett ötezres (1:5000 méretarányú) térképen a Rózsadomb területén már mintegy száz épület számolható meg. Ezeknek egy része azonban bizonyosan nem nyaraló volt, és az is biztos, hogy akkor még csak kisebb hányadukban laktak állandóan. Az 1908-as évszámmal kiadott, de valójában néhány évvel korábban felvett, az időközben újra megváltozott helyrajzi számokat feltüntete-

tő ötezres térképen⁴ a Rózsadomb területén mintegy 300 épület látható alaprajzban (ez volt az utolsó olyan ötezres térkép, amelyen legalább a külterületen bejelölték az épület-alaprajzokat; a későbbi években már csak a telekhatárokat rajzolták be). A 20. század elején megjelent újabb épületek zöme már villa, illetve nyaraló lehetett.

Az 1895-ös évszámmal kiadott térkép megfelelő szelvényein két helyen olvasható olyan felirat, amely nyaralónak nyilvánítja az alaprajzban ábrázolt épületet: „Rupp nyaralója” és „Wörner nyaraló”. A címtárak és levéltári iratok (telekkönyvi és építési engedély-iratok) segítségével megállapítható volt, hogy az előbbit az akkor Rókushegyi útnak nevezett mai Lorántffy Zsuzsanna utca 5. sz. alatt Rupp Imre minisztériumi osztálytanácsos, a Fővárosi Közmunka Tanács tagja építtette az 1880-as évek derekán, a másikat az akkor még névtelen Borbolya utca mai 4-6. számú telkén Wörner Jakab pesti gépgyáros 1890-ben. Rupp háza átalakított formában ma is áll, bár nagy – több mint 3000 négyzetméteres – kertjéből az utóbbi évtizedekben sokat lecsíptek (a szép öreg fák egy része azonban még ma is megvan). Wörner nyaralója már nem létezik, valószínűleg a második világháború alatt semmisült meg. De a felirattal megjelöltekén kívül sok más épületről is kimutatható, hogy a térkép készítése, illetve kiadási dátuma előtti évtizedben nyaralónak vagy pedig családi háznak, állandó lakhelynek épült.

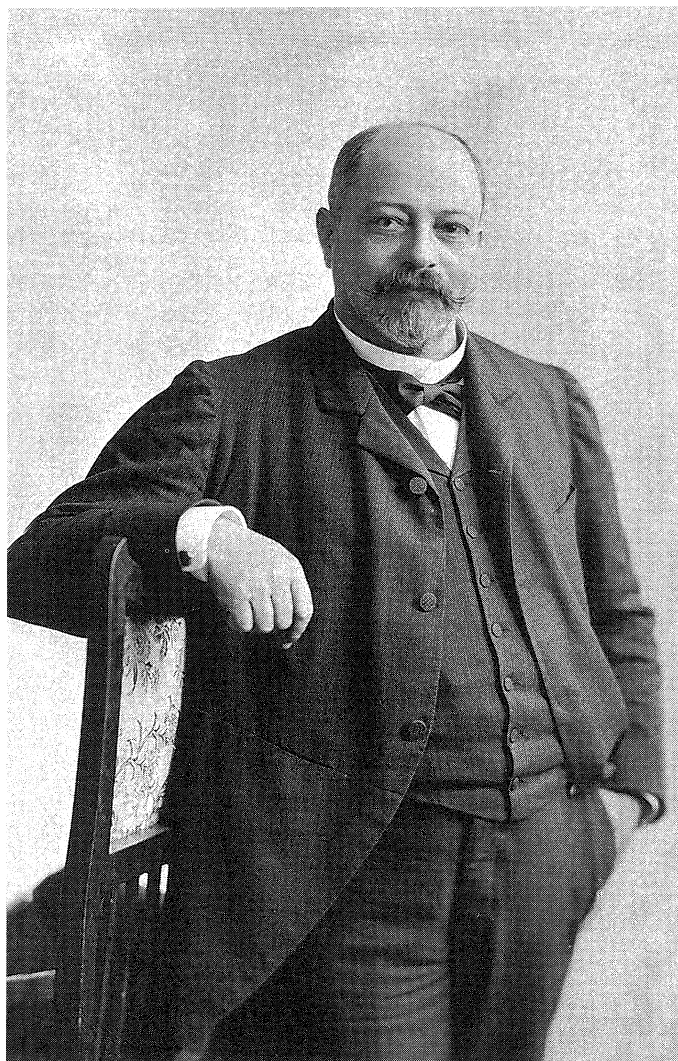
Ez a beépítés továbbra is elsősorban a Rózsadomb keleti, délkeleti és déli lejtőin,

a kipusztult szőlők helyén folyt, részben – mint már említettem – korábbi belterületi utcavonalak meghosszabbításában: az Oszlop utca páratlan oldalán a 15. számtól kezdve (a többi a belterülethez tartozott), a Zárda utca eleinte külső Zárda utcának nevezett felső szakaszán, a Bimbó utcában, a Niedermayer utca akkor még névtelen felső szakaszán, valamint korábbi dűlőutakon, ösvényeken, kocsutakon (többek közt a még ugyancsak névtelen Áldás, Eszter, Szemlőhegy, Vérhalom utcában, továbbá az Apostol utca északi folytatásában). Ugyanebben az időben a Rézmál dűlőben – a Marczibányi-rét és az Oszlop utca fölötti lejtőkön – is jónéhány új villa és családi ház épült.

Korabeli látképek tanúsága szerint 1890 előtt már létezett a mai Szeréna úton (nagyjából a 9. sz. helyén) Kreische Antal gyarmatárú-kereskedő nyaralója, amelyről azonban semmilyen építési iratot nem sikerült fellelni. Ugyancsak 1890 előtt épült a Józsefhegyi utca 3/C, a Bólyai utca 6, a Zárda utca 39, 41, 43, 44, 46, 52-54, a Szemlőhegy utca 8, a Bimbó utca 20, a Füge utca 1. és 2. szám alatti nyaraló, illetve családi ház és talán még néhány hasonló épület. Mindezen házak egy része már akkoriban a tulajdonos állandó lakóhelyéül szolgált. Az 1895-ben kinyomtatott térképen feltüntetett számos további épület valamivel később, az 1890–95 közötti rövid fél évtizedben létesülhetett.

A beépítés lendületét feltehetően elősegítette, hogy ezek az új építési parcellák viszonylag olcsónak számítottak. Ez érthe-

⁴ Néhány, 1905-ben már felépült rózsadombi villa még nem szerepel a megfelelő szelvényeken.



Neuschlosz Ödön

1899

Magyar Nemzeti Múzeum Történelmi Fényképtár
Strelisky Sándor felvétele

„...a nőtlen, gyermektelen Neuschlosz Ödönnek aligha volt szüksége ... öt szobára, s ... számos további lakó- és mellékhelyiségre.”

tő is, hiszen a kipusztult szőlők helyén még alig fejlődött ki jelentősebb új növényzet, az utak közül még a szekérutak is nehezen voltak járhatók, s a keleti domboldalak igen meredeken emelkedtek. Ugyanakkor azonban ez a vidék sokkal közelebb feküdt a budai belterülethez, mint a Zugliget és a Svábhegy, jobb megközelíthetősége folytán tehát alkalmasabb volt állandó lakóhely céljára.

A Rózsadombnak ezt a helyzetét és jelentőségét pontosan megfogalmazta a „Rózsadomb és vidéke ház- és telektulajdonosainak egyesülete” a főváros tanácsához benyújtott kérvényében.⁵ Az egyesület a Fővárosi Közmunkák Tanácsának egy rendezési tervére reagált, amelyet a kérvény megfogalmazói nem találtak kielégítőnek. Javasataik indoklására bevezetőül ezt írták: „Nem szükséges bővebben fejtegetnünk, hogy mily kincset bír fővárosunk ezen eddig elhanyagolt részében: páratlan szépségű, egészséges és a jobbparti városrészek kellős közepén való fekvésénél fogva, inkább, mint más arra látszik rendeltetve, hogy a székesfővárosi közönség család házszerű megtelepedésének szolgáljon. Magassági viszonyai valóban ideálisaknak mondhatók, minthogy egyrészt megközelítésének számba vehető nehézségeket nem okoznak, másrészt kiemelik a gyári üzemek és más nagyvárosi telepek által megrontott alantás légkörből. Területe oly nagy, hogy évtizedekre elégséges volna a rohamosan terjeszkedő főváros igényeinek kielégítésére, anélkül, hogy a telkek árának aránytalan emelkedésétől kellene tartani, amely a középosztály megtelepedését megnehe-

zítetné és így az elérendő célt veszélyeztethetné.”

A Rózsadomb első „telepesei” valóban jelentős részben a középosztály alsóbb és középső jövedelmi kategóriájához tartozókból kerültek ki: nagy számban voltak közöttük pedagógusok, posta- és vasúti tisztviselők, minisztériumi alkalmazásban álló mérnökök, építészek. Akik közülük állandó lakóhelyül választották a Rózsadombot, elsősorban a „jó levegőt” és a „szép kilátást” dicsérték, tehát mai szóval élve, „környezettudatos” vagy „egészségtudatos” emberek lehettek, akik a fenti értékek kedvéért vállalták az ott-lakás kényelmetlenségeit. Mint a már említett kérvény leírta, „a szóban forgó vidéken, a területnek teljes rendezetlensége és a hozzájáró utak kétségbeejtő állapotának dacára utóbbi időben számos családház létesült. Minden kételyen felül áll, hogy mihelyt itt csak egy félígméddig normális út fogna kiépíttetni, rövid idő alatt a lakóházak százai lepnék el ezen területet”. Csakhogy akkor még számos rózsadombi utca (mint például az Áldás, Bimbó, Szemlőhegy utca) egyszerűen vízmosta árok vagy poros, sáros földút volt – miként ez sok korabeli fényképen jól látszik.

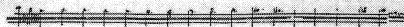
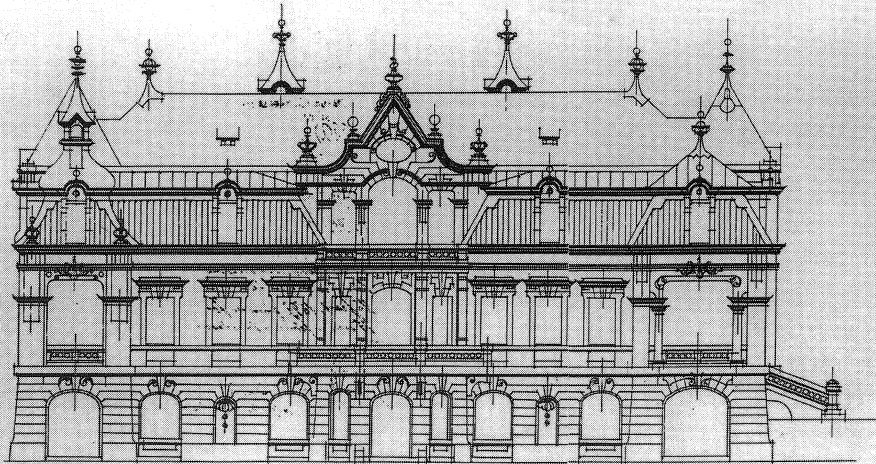
A Rózsadomb első háztulajdonosai között feltűnően sok volt a tanár és tanító. Akkoriban ismert nevű tanár és pedagógiai szakíró volt a Józsefhegyi utca 3/C alatti tornyos villa építtetője, Pórszász József, az Országos Köznevelési Tanács tagja (igazán távol fekvő házat eleinte csak nyaralónak használta, de az 1900-as évek elejétől már állandó lakóhelyeként szerepelt). Scherter Gyula polgári iskolai tanár építtette a

⁵ *Építő Ipar*, 1897. 1. sz. 5–6. old.

Magyaros Eisenhofs Marcell ut nyaraló
építkezése II. Rész. Rézmál dűlő 5411 A. K. 22 alatt.

ALFAR KÖNYV
Szerkesztés
1900
Áldásy-úr R. Budapest

Kert felőli homlokzat



Neuschloss Marcell
építkezése

Neuschloss Marcell Rézmál dűlői nyaralójának
terve
Budapest Főváros Levéltára

„...nem véletlenül építkeztek
a Rózsadombon, aminek pedig akkor
még sok hátránya is volt.”

Szemlőhegy utca 8. alatti családi házat.
Telekszomszédja, Müller József fizikata-
nár a Markó utca főreáliskolában tanított, s
azonos a Karinthy Frigyes által a *Tanár úr*,
kéremben megörökített Müller tanár úrral.
Ő családjával együtt kezdettől fogva az Ál-
dás utca 4. szám alatt épített, ma is álló vil-
lájában lakott. Az ugyancsak Karinthy írásá-
ból ismert Fröhlich tanár úrnak a közeli
Eszter utcában (a mai 6/B alatt) volt a háza.
Ettől nem messze, a Bimbó utcában (a mai
Ady Endre utca 26. szám alatt) építtetett
villát dr. Beke Manó, előbb főreáliskolai,
majd egyetemi tanár (az épület, átalakítva,
ma is fennáll). Ugyanebben az utcában, a
páratlan oldalon építkezett egy másik
állami főreáliskolai tanár, Theisz Gyula.



Neuschlosz Marcell
1890-es évek
Magántulajdon
Strelisky Sándor felvétele

A Neuschlosz fivérek „...igen vagyonos faipari és építőipari vállalkozók akkor már sok jelentős épületen ... dolgoztak együtt Alpár Ignáccal.”

A Zárda utca felső szakaszán az új házak többségét ugyancsak tanárok vagy tanítók építtették. A 39. szám alatt 1883-ban felépült emeletes villa Gööz József polgári iskolai igazgatónak kezdettől fogva állandó lakóhelyül szolgált. A 41. szám alatt Valló Mihály tanító, a 43. szám alatt Gyulay Béla polgári iskolai igazgató villája állt. A túloldalon a 46., 50., 52., 54., 60. szám alatt is pedagógusok építkeztek. Az akkori villák közül átalakítva, de még felismerhetően ma is megvan Kafka Károlyné fővárosi tanítónő 52-54. szám alatti földszintes háza (kertje ma a védett budapesti kertek közé tartozik).

Sok pedagógus akadt más rózsadombi vidékek ingatlantulajdonosai között is. Az akkori Mész utcában Gyertyánffy István tanítóképzési igazgató, Miklós Gergely polgári iskolai tanárképzési tanár, Czeiner József főgimnáziumi tanár, Srevitzer Lajos fővárosi igazgató tanító, Oherolly János tornatanár birtokolt házat. A Szemlőhegy utca 13. sz. alatt dr. Váczy János főgimnáziumi tanár, irodalomtudós, a 17. sz. alatt Farkas Elek tanító építkezett (felesége is tanítónő volt). Az utóbbi villa ma is áll, óvodává átalakítva.

Hasonlóképpen szembeötlően nagy volt az új rózsadombi villanegyed háztulajdonosai közt az építészek száma (egy részük nem magánépítészként, hanem minisztériumi alkalmazottként gyakorolta hívatását). Az első egyike volt Habicht Károly műépítész, aki a Füge utca 1. számú telken építtette fel ma is álló impozáns, emeletes villáját.

A közelben, a Mész utca 11. szám alatt Nagy Virgil építész, műegyetemi tanárnak volt villája. A külső Oszlop utcában Jakab Dezső építkezett a 20. század első évtized-

ében (a szecessziós épület ma is megtalálható a Keleti Károly utca 29. számú házkertjében). A Rózsadomb keleti lejtőin villatulajdonos építészek között ott találjuk Alpár Ignácot, Feszli Lászlót, Almási Balogh Lórántot, Málnai Bélát, s a ma már kevésbé ismertek közül Virágh Andort, Földes Edét, Haas Gyulát, Kéler Napoleont, Mirgay Gyulát, Petrik Jenőt, Répássy Miklós „királyi építész”. A Berkenye utca 3. sz. alatt Schulek Frigyes építész feleségének volt villája.

Az 1910-es évekre már több százra szaporodott rózsadombi villák illetve nyaralók tulajdonosai között természetesen sok más foglalkozás képviselői is megtalálhatók voltak: ügyvédek, orvosok, mérnökök, kereskedők, magán- és köztisztviselők, kisebb számban gyárosok, művészek stb.

Dr. Kresz Géza, a mentőszolgálat megalapítója Józsefhegy utcai kertjében tartott mulatságról fotó is készült. Az ismert orvos annyira kedvelte a rózsadombi „birtokát”, hogy amikor 1900-ban nemességet kapott, a „szemlőhegyi” előnevet vette fel.

Milyenek voltak az ekkoriban épült villák vagy családi házak és nyaralók?

Akadnak közöttük kisebbek és nagyobbak, földszintesek és emeletesek (olykor kétemeletesek), különféle stílusokban megformált – úgynevezett svájci stílusú, továbbá historizáló, ritkábban szecessziós stílusú (vagyis akkor modernnek számító) vagy akár teljesen jellegtelen – épületek, de közös jellemzőjük volt, hogy szabadon álltak, kisebb-nagyobb (de inkább nagyobb) kertekben, amelyeket a tulajdonosok az idők folyamán sok esetben parkká tudtak fejleszteni. Szinte mindegyikhez tartozott veranda, terasz vagy legalább tiszt-

tesseges méretű erkély; sok házhoz építettek kilátótornyot. Különösen ezek jelzik, hogy a háztulajdonosok ki akarták használni a földrajzi fekvés nyújtotta előnyöket – a szabad levegőn való tartózkodást, a szép kilátást – tehát nem véletlenül építkeztek a Rózsadombon, aminek pedig akkor még sok hátránya is volt.

Ami a lakásbelsőket illeti, ezekről alig maradtak fenn ábrázolások vagy iratok. Lehetséges, hogy családi tulajdonban még akadnak ilyenek; szerencsés volna, ha néhány előkerülne. Az építési engedélyezési tervek viszont sok lakásalaprajzot tartalmaznak, és néhány korabeli publikáció is ismertet épület- vagy lakásalaprajzokat; az építési iratok között olykor fellelhető használatba vételi („használhatási”) engedélyek pedig többnyire feltüntetik a különböző helyiségek rendeltetését.

A korábbi, egyszerűbb épületekben a lakások két-három szobásak voltak, konyha és kamra tartozott hozzájuk, de fürdőszoba még nem; ehhez a típushoz tartozott többek közt a Szemlőhegy utca 8. szám alatt 1886-ban épült családi ház. Mivel az épületek nagy része lejtős talajon épült, a cselédszoba vagy a házmesterlakás többnyire a félig vagy csaknem egészen föld alatt lévő alagsorba került, a pincével egy szintre. Ez utóbbi egyébként a jobb és nagyobb villákra is vonatkozik. Ha alagsor nem volt, a házmesterlakás vagy kertészlakás a telek hátsó részén álló kicsiny melléképületben kapott helyet.

A jobb épületekben a lakások (egy vagy több szinten, egy vagy több lakás – leginkább nem több mint két lakás) háromnégy, sőt ötszobásak voltak, s az 1890-es évek második felétől fürdőszoba is tarto-

zott hozzájuk (sok korábban létesült lakáshoz ekkoriban építettek utólag fürdőszobát). A vezetékes vizet ugyanis az 1890-es években kezdték fokozatosan feljuttatni a Rózsadombra.

A példa kedvéért vegyünk itt szemügyre néhány tipikusnak tekinthető lakásalaprajzot.

Az egyik korai, az 1880-as évek második felében emelt Zárda utca 52-54. szám alatti villához az állandóan ott lakó tulajdonos, Kafka Károlyné tanítónő 1888-ban már toldalékokat építtetett, Feszli László építésszel, majd 1891-ben újabb toldalékokat Feszli Friggyessel (az eredeti építési tervek nem voltak fellelhetőek). A toldalékok engedélyezési irataiból kiviláglik, hogy a földszintes villa eredetileg két szobát, konyhát, kamrát, cselédszobát, verandát foglalt magában. 1888-ban bővítették egy szobával, amely fölé faszerkezetű kilátótornyot emeltek. 1891-ben egy pontosan ilyen, tehát háromszobás épületet toldottak hozzá a keleti oldalon. Az utcai frontra néző verandákat lombfűrészelt oromzat díszítette, amely az 1850-1870-es években divatos, úgynevezett svájci stílust jellemezte.

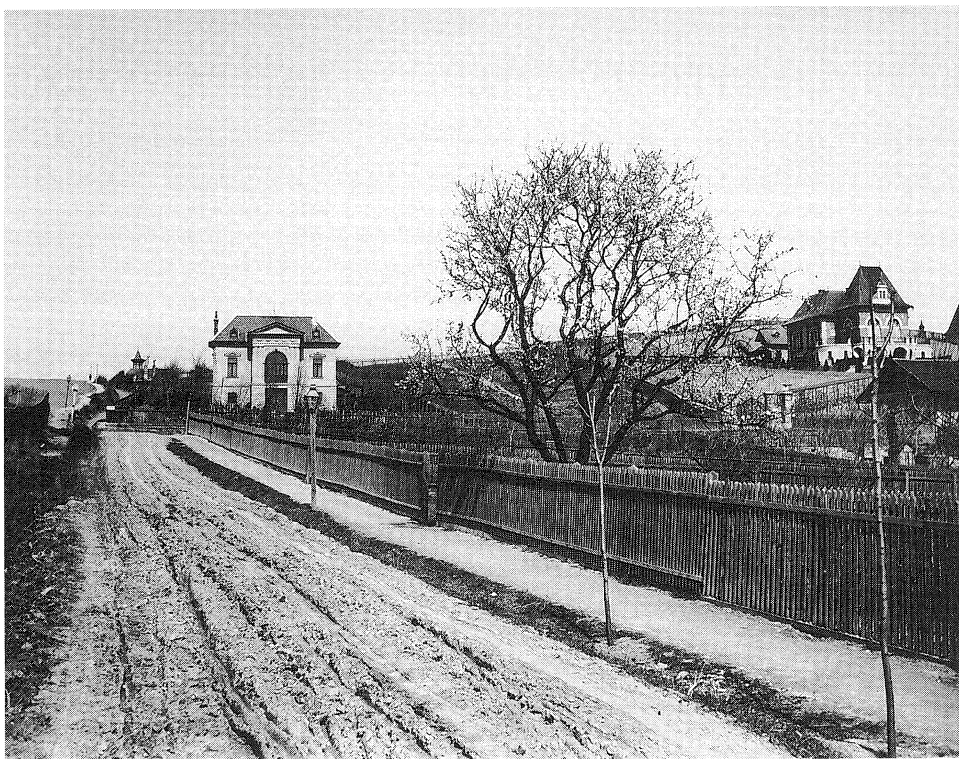
A Zárda utca 57. szám alatti, ma is álló és újabban szépen rendbe hozott sarokvillát 1905-ben tervezte és építtette magának Bierbauer István építész (a 20. század első felében jól ismert Borbíró Virgil építész édesapja). „A budapesti Rózsadomb” című, B. I. monogrammal jegyzett cikksorozatóban Bierbauer ezt az épületet részletesen ismertette, külső képét és alaprajzát is közölve. A két család számára szolgáló egyemeletes villában egymás fölött két teljesen egyforma alaprajzú ötszobás lakás helyezkedett el. A főfront a Zárda utcára, azaz



A Zárda (ma Buday László) utca lentől nézve
1896
Budapesti Történelmi Múzeum
Kiscelli Múzeum Fényképgyűjtemény
Müller László felvétele

„A Rózsadomb első háztulajdonosai között feltűnően sok volt a tanár és tanító.”

nagyjából délre nézett, az épület és a kert hosszanti téglalap-alakban a mellékutca (Levél utca) mentén észak felé nyúlt el. A lakószobák – ebédlő, szalon, hálószoba, nappali szoba – 32, illetve 28 négyzetméteresek, azaz kellően tágasak voltak. Az ötödik, 18 négyzetméteres szoba rendeltetése szerint reggeliző szoba volt. A nappali szoba elé a falsíkból kiugró, félig zárt erkély került. A hátsó traktusban helyezte el az építész a konyhát, a cselédszobát, a kamrát és a fürdőszobát. A lakások északkeleti sarkán mintegy 16 négyzetméteres verandát alakított ki. „A belső kiképzés is a polgári lakásnak megfelelő – írja Bierbauer –; a lakószobák ablakai esslingeni redőnyökkel vannak felszerelve, az ajtók itt kétszárnyúak, a szalonok mennyezete párkányos, a la-



kó- és reggeli szobák menyezete pedig látható pácolt boszniai fekete fenyőből készült; a szobák padozata tölgyfa, amerikai, a falak pedig papíroskárpittal vannak bevonva; a világítás villamos.”⁶ Az épület „alsó földszintjén”, ahogy a cikkíró az alagsort finoman nevezte, „egy tágas szoba és konyhából álló házmesterlakás van”, és ugyanitt kapott helyet a mosókonyha és a mángorlőhelyiség is, továbbá többféle pince. A homlokzat egyszerűségét az építész azzal indokolta, hogy „nem annyira az építési formákat, melyek az építést tetemesen drágítják, mint inkább az épület körül ültetett futónövényzetet gondolta díszítő elemül felhasználni”. A 300 négyszögöles

A Szemlőhegy utca
1898
Budapesti Történeti Múzeum
Kiscelli Múzeum Fényképgyűjtemény
Müller László felvétele

*„...két-három szobásak voltak,
konyha és kamra tartozott hozzájuk,
de fürdőszoba még nem.”*

⁶ *Építő Ipar*, 2006. 29. szám, 267. old.



Kilátás kelet felé az Áldás utca 4. számú villából
1900
Budapesti Történeti Múzeum
Kiscelli Múzeum Fényképgyűjtemény
Müller László felvétele

„A vezetékes vizet ugyanis az 1890-es években kezdték fokozatosan feljuttatni a Rózsadombra.”

telek többi részén parkot alakítottak ki. Bierbauer István a villa előnyei közül nagy súllyal emeli ki, hogy „az építendő házban a lakások a fővárosi viszonyoknak megfelelően kellő kényelemmel felszerelhetők”, mert már van csatornázás, víz- és légszusz-vezeték, „az elektromos világítás is kilátásba volt helyezve” (1906-ra már meg is valósult), a Zárda utca már ki volt építve, a közlekedés szempontjából is jó a fekvése, mert „a legközelebbi közúti vasút, valamint a csavargózós megállóhelyétől alig 8-10 percnyi távolságra fekszik”, a telek ára is kedvező volt.

Ennél jóval nagyobb – 1340 négyszögöles – kertben épült az 1890-es évek második felében egy másik építésszámárnök,



Virágh Andor háza, a Vérmező utca és Szemlőhegy utca sarkán⁷. Az épület mindkét szintjén három nagyobb szoba, illetve a földszinten még konyha, kamra és cseléd-szoba, az emeleten pedig vendégszobák és fürdőszoba kaptak helyet. A ház északkeleti sarkához kilátótorony csatlakozott, amely messze a tető fölé emelkedett és csaknem teljes panorámát kínált.

A Mész utca alsó és felső szakaszát elválasztó nagy telken (akkor: Füge utca 2.) 1891-ben a már ott álló villához újabb veranda hozzáépítésére kértek engedélyt (a keleti főhomlokzaton már volt egy csak-

A Rózsadomb látképe a Rókushegyi lépcsőről
1900 körül
Budapesti Történelmi Múzeum
Kiscelli Múzeum Fényképgyűjtemény
Müller László felvétele

*„...a rózsadombi sűrű, ragadós sár
úgy tapadt a ... cipőhöz, mintha
hozzánőtt volna.”*

⁷ Lásd Bierbauer István leírását: *Építő Ipar*, 1906. 313, 315. old.



Müller József főreáliskolai tanár rózsadombi villájának szalonjában
1903
Budapesti Történeti Múzeum Kiscelli Múzeum Fényképgyűjtemény
Müller László felvétele

„Szinte mindegyikhez tartozott veranda, terasz vagy legalább tisztességes méretű erkély.”

nem 20 négyzetméteres veranda). Ezen a fronton három szoba volt egymás mellett: szalon, ebédlő, hálószoba. A két traktusos ház túloldalán kapott helyet a fürdőszoba, WC (ez már egy későbbi átalakítás eredménye volt), a konyha, kamra, cselédszoba és végül, egy „kisasszony-szoba”. Amikor 1910 körül végre összekötötték a Mész utca két szakaszát, a rendezés során a telek nagy részét levágták, az épület pedig a Mész utca 20. házszámot kapta.

A közeli Füge utca 1. szám alatt Habicht Károly építész már említett, 1891-ben épült és ma is álló egyemeletes, manzardszinttel is rendelkező (valójában tehát kétemeletes) villájának beosztása, Bierbauer idézett cikke szerint, „megfelel az egyszerű polgári igényeknek. A magaspöldszinti lakáshoz tartozik az alagsor is, hol a konyha és a mellékhelyiségek vannak. Az emeleten van egy külön kisebb lakás, és a mansardeban igen tágas szép helyiségek vannak, melyek egyike rajzteremül és dolgozószobául szolgál”. Az ismertetés megemlíti még a toronyszobából – amely egy szinttel még a manzard fölé emelkedett – a budai hegyekre és egész Pestre nyíló pompás kilátást is.⁸

Ennél egyszerűbb épület volt a Lenz Lambert részére 1892-ben a Bimbó utca 24. sz. alatt (a mai Barsi utca és Ady Endre utca sarkán) épült, ma már nem létező villa, amely főként kilátótornyával tűnt ki (földszintjén csak két szoba, egy hálófülke, konyha, cselédszoba, fürdőszoba, veranda kapott helyet).

A tulsó sarkon, a 26. szám alatt 1901-ben az akkor már egyetemi tanár dr. Beke Manó

ennél nagyobb, de kilátótorony nélküli emeletes villát építtetett. Az 1901. június 1-jén kiadott használati engedély szerint az épületben hét szoba, egy konyha, kamra, fürdőszoba, erkély, veranda, mosókonyha, mángorló helyiség, fűskamra volt (az utóbbi három az alagsorban). A földszinten három szoba (az egyik cselédszoba), hall és a konyha, kamra helyezkedett el, az emeletre került négy szoba, a fürdőszoba és a hall légtere (eszerint a hall két szint magas volt).

Hasonlóan emeletes plusz beépített padlásterű, az eddig tárgyaltnál nagyobb és díszesebb épület volt Schulek Frigyesné nyaralója, amely Szemlőhegy utcai (utóbb sok kisebb házhelyre felosztott, egészen a Vérhalom utcáig terjedő) hatalmas telkén, a később megnyitott Berkenye utca 3. szám alatt épült 1904-ben, Schulek János tervei szerint. Az ekkor kiadott használati engedély szerint összesen kilenc szobát, két fülkét, két konyhát, két előszobát, két kamrát foglalt magában, ezenkívül a földszinten verandát, az alagsorban konyhát, mosókonyhát, kertészszoobát, kamrát stb. A földszinten – amely a Szemlőhegy utca felé magaspöldszint volt – két szokványos méretű (20-24 négyzetméteres) szoba és a fürdőszoba, valamint az előtér, a konyha, a kamra és egy fülke mellett egy hatalmas (csaknem 100 négyzetméteres) reprezentatív ebédlő is helyet kapott. A villa délkeleti sarkán nagy, nyitott, félkör-alakú teraszt alakítottak ki. A Schulek-villa átalakítva ma is áll.

Akadtak a korai épületek közt más, látványosabb és reprezentációra még alkalma-

⁸ *Építő Ipar*, 1906. 361. 371. old.



A Bimbó utca felső szakasza a 24. és 26. sz.
házakkal
1900 körül
Budapesti Történelmi Múzeum
Kiscelli Múzeum Fényképgyűjtemény
Müller László felvétele

*„...civilizációs szempontból még
kezdetlegesebb volt, de talán élhetőbb
létfarmát nyújtott ...”*

sabb villák is. Ezek külsejükkel is elűttek a többitől. Közülük a legjelentősebbek a már említett Borbolya utcai Wörner-nyaraló, valamint az Apostol u. 11. szám alatt Neuschlosz Marcell, a 13. alatt Neuschlosz Ödön villája, továbbá a mai Cserje utca 15. és a Fajd utca 2. alatt Kéler Napoleon építész és Kéler Zoltán ügyvéd egymással összekötött villái voltak. Ezek a külsejükben is kastélyszerű épületek nagyságukkal is kitűntek a többi rózsadombi villa közül. Ha nem volt is ilyen méretű, de belső kialakítását tekintve a reprezentációs célokat is szolgáló villák közé sorolható Alpár Ignác Bolyai utca 11. sz. alatti háza.

Wörner Jakab pesti gépgyáros akkor – 1890-ben – vett kiváló fekvésű, hatalmas



telket a Kálvária-hegy tetején, amikor a környéken még alig volt más épület. Lovagvárat idéző soktornyos nyaralóját a legkiemelkedőbb pontra építtette. A Wörner-villát csak látképekről ismerjük, más dokumentáció egyelőre nem került elő róla. Lehet, hogy ez a nyaraló adta az ötletet a Neuschlosz fivéreknek, akik csaknem egy évtizeddel később az alatta fekvő, ugyancsak páratlan panorámájú hatalmas telken építtették fel villáikat. Az igen vagyonos faipari és építőipari vállalkozók akkor már sok jelentős épületen (a tőzsdepalotán, különböző bank-székházakon, középületeken, továbbá a millenáris kiállítás úgynevezett történelmi főcsoportján) dolgoztak együtt Alpár Ignáccal, az akkori idők egyik legdívatosabb építészével, akivel nemcsak

Müller József főreáliskolai tanár leányával villanyfény mellett olvas rózsadombi villájának szalonjában
1903
Budapesti Történelmi Múzeum
Kiscelli Múzeum Fényképgyűjtemény
Müller László felvétele

„Gyalog kellett munkába indulni a Margit-híd budai hídfőjénél lévő előbb lóvasúti, majd később villamos-vasúti megállóhoz.”



A Kéler-villa
Építő Ipar, 1906. 41. szám

„...Kéler Napoleon építész és Kéler Zoltán ügyvéd egymással összekötött villái...”

üzleti, hanem bizonyos társadalmi kapcsolatokat is fenntartottak. Így aztán nyilván magától adódott, hogy a két Neuschlosz-villát Alpár Ignác tervezze és valósítsa meg. Az épületek közül az Apostol utca 11. szám alatti a második világháború áldozata lett, a másik – Neuschlosz Ödön villája – azonban ma is áll, bár a háború alatt és után sok kárt szenvedett. Mivel mindkét épület tervrajzai fennmaradtak, az Apostol utca 13. szám alattiról pedig több fénykép és egy csaknem egykorú interieur-felvétel is rendelkezésre áll, e két rózsadombi villáról bővebb ismereteink vannak.

Alpár Ignác – kisebb méretekben ugyan, mint a millenniumra készült úgynevezett történelmi főcsoporton („Vajdahunyadvára” és egyebek) – a Neuschlosz Ödön számára tervezett villán, amely a városligeti építményektől eltérően végleges épületnek készült, megvalósíthatta mindazt, amit az ideiglenesnek szánt történelmi főcsoportba beleálmodott és belezsúfolt. A messziről középkorú várhoz hasonlító Apostol utcai épü-

leten a román, gótikus, reneszánsz, barokk és az Alpár által ó-norvégnak nevezett stílus elemei keveredtek. Mivel azonban Alpár mindezt igen jó minőségben, magas kézművesi, sőt építőművészi színvonalon valósította meg, a Neuschlosz-villa érdekes és értékes alkotás lett. Egy, az akkori kortárs építészetet képekben és leírásokban ismerető 20. század eleji berlini kiadványban Budapestet ez az épület képviseli, s ennek köszönhetően vannak egykorú fotóink és leírásunk is róla⁹.

Belső elrendezését tekintve a villa az akkoriban divatos „romantikus kastélyok” mintáját követi, amilyenek a 19. század második felében szép számmal épültek Magyarországon is¹⁰. Egyik fő jellegzetessége a kétszintes légterű központi csarnok vagy szerényebben szólva, hall. Ennek a helyiségnek kiképzésében élhette ki az építész a leginkább az úgynevezett ó-norvég stílusú fafaragványok iránti szenvedélyes vonzalmát. A 6×8 méter alapterületű csarnok emeleti galériáját igen gazdag fafaragású konzolok tartják, a földszinti falsíkokat és a helyiség befedését is fafaragványok díszítik. A villának egyébként is legérdekesebb jellegzetességét a faragott faelemek jelentik, amelyek a keleti és északi oldalon elhelyezett több nyitott, fedett vagy zárt verandán még ma is láthatók.

A lejtős terepen épült, a nyugati – Apostol utcai – fronton egyemeletes, a kert felé kétemeletes villa – alaprajzából is kiviláglóan – a jó módú tulajdonos számára valóban

elsősorban reprezentatív célra készült, hiszen a nőtlen, gyermektelen Neuschlosz Ödönnek aligha volt szüksége a földszinten a hallból nyíló öt szobára, s az emeleten, valamint az alagsorban és a padlástérben számos további lakó- és mellékhelyiségre. A Bierbauer-cikk illusztrációjaként közölt alaprajzból és az építési tervből tudhatóan a csarnokból nyíló szobák közül a délkeleti sarokszoba volt a hálószoba, mellette a torony alatt kapott helyet az egyik fürdőszoba (a másik fürdőszoba e fölött, az emeleti szinten volt). A csarnokból nyílt a szalon, kijáráttal a keleti, nyitott verandára; a szalontól északra a könyvtár és dolgozószoba, mellette, immár az északi fronton, a 36 négyzetméteres ebédlő helyezkedett el; innen ajtó nyílt az északkeleti sarkon lévő zárt verandára, amely ugyanolyan tágas volt, mint az ebédlő. Ezen a fő lakószinten (amely az utca felől földszint, a kert felől első emelet volt) egy további szobán kívül még konyha és télikert is helyet kapott. Az emeleten a kerti, azaz a Dunára néző keleti homlokzat szinte egész hosszát elfoglaló, 5 és fél méter széles, 16 méter hosszú, részben nyitott, részben fedett vagy zárt veranda mögött a galériáról négy szoba nyílt, a manzardban további három kisebb helyiség kapott helyet (mindezek részben vendégszobák, részben személyzeti szobák voltak). Az épületnek nyugat felől, az utcai frontról és délről, a torony alatt is volt bejárata. A torony foglalta magában a lépcsőházat. Érdekessége a

9 Licht, Hugo: *Architektur des XX-ten Jahrhunderts*. Berlin, 1901. Heft 3., S. 42, 60–61. old.

10 Lásd erről Sisa József: Kastélyépítészet a

historizmusban. In: Zádor Anna (szerk.): *A historizmus művészete Magyarországon*. Budapest, 1993. 67., 70., 76–77. old.



Gulyásfőzés egy rózsadombi kertben. A bogrács előtt Kresz Géza guggol.
1890 körül
Magyar Nemzeti Múzeum
Történeti Fényképtár

„...annyira kedvelte a rózsadombi »birtokát«, hogy amikor 1900-ban nemességet kapott, a »szemlőhegyi« előnevet vette fel.”

Neuschlosz-villának, hogy központi fűtéssel szerelték fel.¹¹ Neuschlosz Ödön, aki a leírások szerint szerette a kertészkedést, az épület körül szép parkot alakított ki. De nem sokáig élvezhette csodálatos kilátású villáját: 1904-ben meghalt. Végrendeletében jótékony célra (munkás-tüdőszanatórium létesítésére) eladni rendelte villáját, amelyen azután a későbbi tulajdonosok bizonyos átalakításokat is végrehajtottak. 1944-ben, a német megszállás idején a zsidók deportálását szervező Adolf Eichmann foglalta le a villát budapesti rezidenciájául.

Ez az épület, mint már említettem, átészelte a második világháború és az utána következő slumosodás megpróbáltatásait, s mint a FIMÜV műemléki kutatócsoportja

¹¹ Bierbauer az épületről lelkes, részletes leírást, alaprajzokat és homlokzatrajzokat is közöl. *Építő Ipar*, 1906. 339–341. old.

által 1983-ban készített műemléki tanulmányhoz készített fényképek mutatták, még sok mindent megőrzött az eredeti állapotból¹². A műemlékké nyilvánítás azonban ez után még két évtizedet váratott magára. Addigra a villa önkormányzati tulajdonból magántulajdonba került, s csak remélhető, hogy szakszerűen állították helyre. Mindenesetre parkját már korábban kegyetlenül megnyirbálták: azt a műemlékvédelmi elvet, hogy az ilyen épületet környezetével együtt kell védeni, itt nem sikerült megvalósítani, s egyébként is túl későn történt meg a védelem alá helyezés.

Az Apostol utca 11. szám alatt két évvel később Neuschlosz Marcell számára felépült villa belső elrendezése hasonló volt, valamivel nagyobb alapterületen, s hosszanti téglalap alakú, északról délre elnyújtott formában. Neuschlosz Marcellnek öt gyermeke volt, s ez indokolta a nagyobb lakást. A 7×10 méteres központi csarnokból itt is a bejárattal szemközt, azaz a keleti oldalon nyílt a félköríves záródású szalon (előtte egy félköríves alaprajzú erkéllyel). Az északi oldalon fekvő helyiségek itt úri-szoba, ebédlő és biliárdszoba elnevezést kaptak, az utcai fronton a biliárdszoba és a belépő között még elfért a felső szintre vezető lépcsőház, egy cselédszoba és egy tálláló is. A hallból jobb felé (azaz a déli, illetve a délkeleti és délnyugati oldalon) hálószoba, budoár, három gyermekszoba, két fürdőszoba, egy gardrób és egy félig zárt veranda kapott helyet. Az épület belső kikép-

zéséről semmilyen leírás vagy fénykép nem került elő, külsejéről is csak a tervek és egyes rózsadombi látképeken látható életlen fotók adnak felvilágosítást. Eszerint ez is kastélyszerű, de inkább neobarokk stílusú, a szomszédban látható vártorony helyett sok kis tornyocskával ellátott épület volt, ugyancsak nagy kertben. Fivéréhez hasonlóan Neuschlosz Marcell is fiatalon, 1905-ben halt meg, özvegye 1928-ig élt itt. A későbbi tulajdonos háborús károokra hivatkozva 1949-ben bontási engedélyt kért és kapott az épületre. Neuschlosz Marcell egykori villájának helyén ma több társasház áll.

A két Neuschlosz-villa felépülte közti időben Alpár Ignác a maga számára is épített egy rózsadombi villát, az előbbiekhöz és a Wörner nyaralóhoz közeli, nagyon jó fekvésű, szép kilátású helyen, a mai Bólyai utca 11. szám alatt. Pontosabban szólva, nem építette, hanem megvásárolta Illits József 1884-ben emelt nyaralóját, majd 1899-ben alaposan átalakította. Alpár először nyaralóul, később állandó lakóhelyül használta a villát, amelyet azután többször is bővített. A legjelentősebb hozzáépítések a 20. század első évtizedében történtek: a nyugati homlokzathoz kétszintes hallt csatlakoztatott, a keleti homlokzat emeleti részén fafaragású fedett verandát alakított ki, majd a villát és a kertet különféle értékes és érdekes műalkotásokkal díszítette (Róth Miksa tervezte színes üveglablakkal, secco falí festményekkel, márvány-

¹² Budapest Főváros Levéltára, a Budapesti Műemlék Felügyelőség iratai (XXXII. 306), No. 1253. A tanulmányt Vén Zsuzsa, a fotókat Bach Melitta

készítette. Az iratokba és a fotókba való betekintésért Vén Zsuzsának és Bach Melittának tartozom köszönettel.

bronzszobrokkal, amelyek nagy része Stróbl Alajos alkotása volt)¹³

A Wörner-nyaralóhoz és az Apostol utca 11. szám alatti villához hasonlóan kevés adatunk van a Kéler fivérek által az 1900-as évek első felében építetett villákról. Az akkor még névtelen Cserje utca 15. és Fajd utca 2. szám alatt található, egyetlen hatalmas, eredetileg a Szemlőhegy utcáig lenyúló, csaknem 2500 négyszögöles, panorámás telken egy nagyobb, kastélyszerű és egy kisebb, egemeletes nyaraló kapott helyet. A kettőt negyedköríves, fedett folyosó kötötte össze. (A két épület ma is áll, de a második világháború után erősen lepusztult, miután több lakásra osztották fel és évtizedeken át elhanyagolták. Újabban azonban mindkettőt szépen rendbe hozták. A kert mindamellet nem volt helyreállítható, mert a telek Szemlőhegy utcai alsó részét már régen leválasztották.) A nagyobb épület volt Kéler Napoleon építészé. Ezen – a Bierbauer-cikkben közölt alaprajz szerint – a délkeleti oldalon kilátótornyot létesítettek. A földszinti (a kert felől magasföldszinti) fő épületrészben a központi fekvésű ebédlőből kelet felé egy csak elől nyitott veranda, észak és dél felé szimmetrikusan két-két nagyobb és egy-egy kisebb lakószoba nyílt. Az utcai, azaz a nyugati frontról nyíló bejárat két oldalán kapott helyet a fürdőszoba, illetve a WC, az északnyugati oldalon a konyha és a kamra, a délnyugatin

még egy félig nyitott veranda. A bejárat lépcsőházból vezetett fel a lépcső a felső, tetőtéri szintre, amelynek közepén egy kelet felé hármás árkáddal záródó veranda (előtte egy keskenyebb, balusztrádos erkéllyel, mögötte még három szobával) helyezkedett el. A magasföldszinten, a kerti oldalon, az ebédlőből is fedett veranda nyílt, amelyből egy igen nagy, ellipszis alakú nyitott teraszra lehetett kilépni; erre két oldalt a kertből egy-egy lépcső vezetett fel.

Kéler Zoltán ügyvéd nyaralója ennél lényegesen kisebb volt: két szintjén összesen öt szoba és néhány mellékhelyiség (köztük egy fürdőszoba) fért el.

A cselédség és a kertész lakhelye mindkét épületben természetesen az alagsorban kapott helyet, a pincékkal, mosókonyhával stb. együtt.

Nagyon dicsérendőnek tartotta Bierbauer az épület víztakarékosságot szolgáló csatorna-berendezéseit is. A két csatornahálózat egyike a WC-k szennyvizét vezette el, a másik egy külön pöcegödörbe juttatta el a fürdőszobák, mosdóasztalok szennyvizét és a tetővizet, amelyet aztán egy iszapfogón átengedve a kert öntözésére használtak¹⁴.

Hogy miképpen éltek a Rózsadombon kialakult villanegyed első lakói, arról van egy autentikus forrásunk: Müller József fizikatanár unokájának visszaemlékezése. H. Boros Vilma 1898-ban már az Áldás ut-

¹³ Alpár Ignác rózsadombi épületeinek ismertetését lásd Gál Éva: Alpár Ignác három rózsadombi villája. In: Vadas Ferenc szerk.: *Romantikus kastély. Tanulmányok Komárik Dénes tiszteletére.* Budapest, 2004. Hild–Ybl Alapítvány,

435–447. old.

¹⁴ A Kéler-villák ismertetését lásd Bierbauer István idézett cikkében, *Építő Ipar*, 1906. 406–407., 416–417. old.

cai villában született, és élete végéig ott élt. 1973-ban jelent meg egy írása gyermekkori emlékeiről¹⁵.

Boros Vilma elmondja, hogy amikor nagyapja az Áldás utcai telket megvette, az utca még árok volt. „Kapunk előtt 3 vagy 4 gyatra lépcsőn lehetett lemenni a mélyére, hogy a túlsó oldalon ugyancsak lépcsőkön kapaszkodhassunk fel a másik gyalogjáróra.” Az utcák rendezése előtt, de még utána is, „a közlekedés nehéz volt télen... a rózsadombi sűrű, ragadós sár úgy tapadt a kerékhez, cipőhöz, mintha hozzánőtt volna... Minthogy ősszel az utak járhatatlannokká lettek, előre be kellett szerezni minden élelmiszert télire”. De az Áldás utca iskola felépülte (1914) előtt a gyerekeknek mégis a Margit körútra kellett gyalogniuk iskolába, a felnőtteknek pedig természetesen munkába indulni a Margit-híd budai hídfőjénél lévő előbb lóvasúti, majd később villamos-vasúti megállóhoz.

Amikor az Áldás utcai ház felépült, még se vízvezeték, se villany nem volt. A vizet messziről kellett hordani. A legközelebb az Áldás és Szemlőhegy utca kereszteződésében álló, rosszízű vízeről Ecet-kútnak nevezett nyomókaros kút esett. „Legelőbb a vizet hozták fel, s a József-hegyen olyan pompásan megépítették a víztartót, hogy a háborúk legsanyarúbb idejét kivéve mi sohasem voltunk víz nélkül.”

„Lakásunkban petróleumlámpa és méceses világított, – emlékszik vissza Boros Vilma. – Gyermekkorunk nagy eseménye volt, amikor 1905-ben a villanyvilágítást bevezették hozzánk.” A sok kényelmetlenséget a gyermekek, de a felnőttek számára is ellensúlyozta a jó levegő, a szabad kilátás a hegyekre, a Dunára, a városra, továbbá az akkor még rengeteg üres telken található változatos növény- és állatvilág (gyermekkoruk végtelen birodalma, sétáik, játékaik, virágszedéseik, kalandozásaik helye – mint a visszaemlékezés megfogalmazza).

Egyébként Müller József László nevű fiának köszönhetjük, hogy a korabeli Rózsadombról ránk maradt egy nagy amatőrfénykép-gyűjtemény. Müller László nemcsak saját házukat, kertjüket, olykor lakásuk belsejét fotózta, hanem a környék számos más épületét is, a villa felső szintjéről pedig minden lehetséges irányba látképeket készített. Boros Vilma, akinek nagybátyja volt a szenvedélyes amatőr fotós, gondoskodott arról, hogy a pótolhatatlan értékű felvételek közgyűjteménybe, a Kiscelli Múzeum fotótárába jussanak. Ezek és a más-honnan – nem nagy számban – előkerült más fényképek abban az állapotában mutatják az első rózsadombi villanegyedet, amikor civilizációs szempontból még kezdetlegesebb volt, de talán élhetőbb létformát nyújtott az ott megtelepedő szerencséseknek.

¹⁵ H. Boros Vilma: A Rózsadomb hőskora. *Budapest*, 1973. 12. szám (december), 32–35. old.

Függelék

A megváltozott régi rózsadombi utcanevek mai megfelelői

Aranka u. 11-től, illetve 14-től végig	Barsi u.
Bimbó u. 1–11., illetve 2–4.	Bimbó út 1–11., 2–8.
Bimbó u. 13–37., illetve 6–28.	Ady Endre utca végig
Debrői út	Herman Ottó út
Heltai Ferenc utca (1913–1921)	Keleti Károly u.
Kis Zárda u.	Levél u.
Marczibányi rét	Marczibányi tér
Mész u. 1–13., illetve 2–26.	Bimbó út 13–27., illetve 10–38.
Mész u. 19-től, illetve 28-tól végig	Ribáry u. végig
Niedermayer u. 1–29., illetve 2–36.	Gül Baba u.
Niedermayer u. 31-től, illetve 38-tól végig	Bólyai u.
Oszlop u.	Keleti Károly u.
Retek u. 37-től	Szilágyi Erzsébet fasor
Rókushegyi út	Lorántffy Zsuzsanna u.
Trombitás út (a mai Radna utcától végig)	Pasaréti út
Zárda u.	Rómer Flóris u.