

A pesti Esterházy- palota és lakói¹

ROZSNYAI JÓZSEF

A z 1871–1873 között épült pesti Esterházy-palota a Nemzeti Múzeum körüli palotanegyed központjában, a Pollack Mihály téren áll, helyiségeiben jelenleg a Magyar Rádió működik. A palota Márványterme a zeneszerető közönség számára jól ismert, de e kivételesen elegáns enteriőr mellett még számos értékkel büszkélkedhet az épület. Nem kevésbé figyelemreméltó az épület története, melynek összefoglalására az alábbiakban vállalkozunk.

A palota és környéke 1871 előtt

A tanulmány tárgyát képező Esterházy-palota, ma a Magyar Rádió tulajdonában lévő Pollack Mihály tér 8. sz. alatti ház telkének helyrajzi száma 1926-tól: 36586. A telek korábbi számai az időben visszafelé haladva: 1879-től: 5372, az 1860-as évektől: 943 III, a 19. század közepétől: 943, 1830 körül: 824 és 1825 körül: 678, II. József korában 75–76.² A Pollack Mihály tér valójában egy utca kiszélesített része, igazi tér jellege soha nem alakult ki, ezt egyébként a tér teljes területét elfoglaló parkoló akadályozza leginkább.³

1 Jelen tanulmány a következő építéstörténeti dokumentáció rövidített és részben módosított változata: Rozsnyai József: *Budapest, VIII., Pollack Mihály tér 8. Esterházy-palota*, 2002. Hild-Ybl Alapítvány archívuma. Amikor a szövegben a mai állapotra történik utalás, az a 2002-es állapotra vonatkozik.

2 Bácskai Vera: *Józsefváros topográfiája*. Kézirat Budapest Főváros Levéltárában, 160. old.

3 A tanulmány megírása óta felépült a Pollack Mihály téri mélygarázs. Ma már kevésbé a parkoló autók tömege, sokkal inkább a mélygarázs üvegépítményei és a közéjük állított nagyméretű sátrak akadályozzák a tér szép építészeti összképének kibontakozását. A szerző megjegyzése 2009-ben.

Az utca, amelynek egykor részét képezte a mai Pollack Mihály tér, az 1750-es évektől a Krachenfels Gasse nevet viselte, majd 1787-től, illetve 1804-től Fünf Lerchen Gassénak, magyarul 1850-től Öt pacsirta utcának nevezték, az itt található Öt pacsirtához címzett kocsmá után.⁴ Nem ez volt az egyetlen kocsmá a környéken, ismerjük még az Ezüst szita cégérű kocsmát, és a Két pisztolyt is, a Józsefváros egykori legrosszabb hírű lebuját.⁵

A mai Rákóczi úttól a Reviczky utcáig húzódó Öt pacsirta utcát 1874-ben Esterházy utcának nevezték el,⁶ nyilván az éppen felépült Esterházy-palotát építtető család tiszteletére, és talán a névvel általános utalva arra, hogy a környék mágnásnegyeddé vált. A kialakulófélben lévő új elegáns városrészt 1873-ban Hevesi Lajos a következőképpen jellemezte:

„Mi azonban ez alkalommal kívül kerüljük meg a parkot [a Nemzeti Múzeum kertjét], a muzeumtól jobbra bekanyarodván a muzeum utczába. Ezen utca még 3 évvel ezelőtt sötét, ronda, éjjel veszedelmes sikátor volt; az országut felőli sarkán hol most diszes házcsoport készül, melynek sarkát az első hazai takarékpénztár (Ybl tervei szerint épült) háza képezi, akkoriban a hirhedett „két pisztoly” vendéglő, helyesebben kocsmá állt. A muzeum-utczában s a muzeum mögött az utóbbi évek folytán igen diszes arisztokratikus telep épült, mely többnyire

főnemesi palotákból áll. És pedig a sarok-épülettől negyedik ház a gr. Károlyi Ede és Sándor palotával egybekötött bérháza (építette Szkalniczky és Koch), utána az ugyanazok által épített gr. Zichy N. János palotája következik. Átellenben az öt pacsirta-utca sarkán gróf Károlyi Alajos palotája ötlük szemünkbe, urias előcsarnokával és francia mansardtetejével.”⁷

Hogy miért éppen a korábban még elhanyagolt Józsefváros vált a magyar arisztokrácia pesti központjává, arról 1885-ben Országh Sándor a következőket írja:

„Az ötvenes évek végén s a hatvanas évek folyamán támadt azután a Józsefvárosban a VIII. kerületben azon városrész, melyben ma igen sok főúri család díszes és fényes palotáival találkozhatunk. [...] Hogy éppen a Józsefvárosnak, ezen csaknem elrejtett s az idegenek által alig-alig felkeresett része lett a magyar arisztocratiának főtelepe, két nyilvános épületnek tulajdonítom; egyik a nemzeti színház, másik a nemzeti lovarda; mind a kettő éppen a főúri osztályoknak szolgálván szórakozásra és arra is, hogy azon szomorú időkben magyar és nemzeti érzelmeiknek tüntetőleg adjanak kifejezést.”⁸

1896-ban olvashatjuk először azokat a fogalmakat, amelyek ma is meghatározzák a fent említett környéket:

„A Nemzeti Múzeum közvetlen környezetét 1860 óta egész mágnás negyeddé ala-

4 *Budapest Teljes Utcanévtárája*. Írta: Búza Péter, Mészáros György és Ráday Mihály. Budapest, 1998. 304., 318., 321. old.

5 Lestyán Sándor: *Az elnöki palota*. Budapest, 1946. 277. old.

6 Lásd: 3. jegyz.

7 *Budapest és környéke*. A fővárosi hatóság megbízásából írta Hevesi Lajos. Bp., é. n. [1873.], 107–108. old.

8 Dr. Országh Sándor: *Budapest középítkezései 1868–1882*. Budapest, 1885. Második kiadás, 181–182. old.



Esterházy Pál gróf
Párizs, 1863
Magyar Nemzeti Múzeum Történeti Fényképtár
Ervin Hanfstaengl felvétele

„...kezébe vevén a nemzeti zászlót, lelkes beszéde által reábirta őket az eskü letételére.”

kították át az ide épített nagyszámú főúri paloták.”⁹

1934-ben Pásztor Mihály így jellemezte a palotanegyedet *Mágnás-Firtli* című írásában:

„A Nemzeti Múzeum környékét nevezi mágnásfirtlinek a pesti ember [...].

Az Öt pacsérta utca és vidéke.

Bezzeg a hatvanas évek elején már csupa kisebb-nagyobb kert volt a Józsefvárosnak ez a része. Kert, amelyben savanyítani való káposzta, krumpli, retek, meg zöldség termett. Egyik-másik kerthez egy-egy nagy kúria, vagy kis udvarház tartozott. Hatalmas árnyékot adó falombok zöldelltek a zsalugá- teres ablakok alatt és mikor eljött az ideje, akácvirág bodza, meg hárs nehéz illata szagosította meg a levegőt. A Károlyiaknak, meg az Esterházyaknak volt itt egy-két telkük, de magánpalotának akkoriban még híre-hamva se volt ezen a vidéken. A pesti Faubourg Saint Germain csak később keletkezett. A Józsefváros legelső palotája a Nemzeti Múzeum palotája volt, melyet Batthyány hercegprímás országútra szóló egykori kertjébe épített, 1845-ben a zseniális építőművész: Polack Mihály [!]. Ámbár a Batthyány-kert végében már jóval korábban ott állott a régi Lovarda, melyről Patacsich József száz évvel ezelőtt azt írta, hogy „öntöttvasból való grádicsa figyelmet érdemel”. Szóval a régi Lovarda már egyik híressége volt a száz év előtti Pestnek. A Múzeum délfelőli szomszédja, a hírhedt Kék [!] Pistoly [!] nevű kocsmá volt; azon a helyen állott, amelyen ma a Pesti Hazai Takarékpénztár kálvintéri palotája terpeszkedik.

A Takaréka a puchói nábobnak, Marczibányi Lajosnak az örököseitől vásárolta meg a kocsmát. De a Múzeum háta mögött csak a hatvanas esztendőkből kezdtek épülni a nagyszerű mágnáspaloták, melyek új képet, új karaktert adtak az egész vidéknek.

A pesti Faubourg St.-Germain

Persze, akkoriban még más néven nevezték azokat az utcákat is, melyek otthont adtak a mágnás-firtlinek. Az Eszterházy uccát Öt pacsérta uccának; a Szentkirályi uccát Ősz uccának, a Horánszky Nándor uccáját Terge uccának nevezték, míg a Reviczky uccának József ucca volt a neve. [...]

Viszont a mágnásoknak volt pénzük és mégsem a Dunaparton épültek fel a főúri paloták, hanem a Nemzeti Múzeum háta megett. [...]

A régi Országházat, amelyben most a Statisztikai Hivatal működik, szintén a mágnások városában, a Sándor-utcában építette meg Ybl Miklós. [...]

Az egyházpolitikai viták, a polgári házasság és a zsidó recepció tárgyalásának idején volt hangos ez a ház és akkor volt nagy szerepe Magyarország politikai életében a mágnás-firtlinek is, melynek lakói a Nemzeti Múzeumba beszállásolt „főrendek házában” ülészttek. Zichy Nándor, Károlyi Sándor, Herceg Pálffy Miklós és egy Esterházy volt a vezére akkoriban a politizáló magyar főuraknak és a Zerge uccai palotájában lakó Schlauch Lőrinc, a nagyváradi bíboros volt a klérus vezére az egyházpolitikai harcokban. [...]

Ilyen volt régen a mágnás-firtli. Letűnt idők letűnt világa ez. Ma csöndesek a

⁹ *Budapest műszaki útmutatója*. Szerkesztette: Edi Illés Aladár. Budapest, 1896. 181. old.

paloták. A híres fogadók eltűntek a Sándor uccából. Kevesebb az estély, kisebb a fény, ritkábban gyűjtják meg a velencei csillárokat. Egy-két előkelő palotába követség, klub költözött.

A mai idők nem kedveznek a mágnás-firtlinek.”¹⁰

Hatolkay Árpád 1960-ban írt cikke szerint: „Ami Párizsban a Faubourg St. Germain, Bécsben a Herrengasse, az nálunk a Nemzeti Múzeum csendes környéke.”¹¹

Az Esterházy utca neve, mint a környék mágnásnegyed jellege, az 1940-es évek második felében változott meg, az utcát Puskinról nevezték el ekkor,¹² a paloták állami intézményeknek adták át helyüket.

1955-ben, Pollack Mihály halálának századik évfordulóján a Puskin utca Nemzeti Múzeum mögötti szélesebb szakaszát a Múzeumot tervező építészről nevezték el, és azóta ezt a nevet viseli.¹³

A Pollack Mihály tér 8. sz. alatti palota a Pollack Mihály tér, a Múzeum utca, a Szentkirályi utca és a Bródy Sándor utca által határolt telektömbön áll. Ehhez a telektömbhöz tartozott kezdetben az Öt pacsirta utca, Reviczky utca, Szentkirályi utca és Múzeum utca közötti telektömb is.¹⁴ A két egybetartozó telektömböt úgy számozták körbe a 19. század közepén, hogy a Bródy

Sándor utcai 938. sz. telektől az óramutató járásával ellentétes irányban jutottak el a Bródy Sándor utca és a Szentkirályi utca sarkán lévő 959. sz. telekig.¹⁵ A két telektömb közötti utcát, a Múzeum utca külső szakaszát az 1830-as évek végén nyitották,¹⁶ ennek következtében az egykori 951. sz. telek egy részéből utca lett, másik részét a 950. sz. telekhez csatolták, és a 951. telekszám megszűnt.¹⁷

A Bródy Sándor utca és a Pollack Mihály tér sarkán elhelyezkedő egykori 941. és 942. sz. telket, a rajta álló házzal 1833. november 12-én vásárolta meg Szűts András özevegétől, Balás Máriától Tóth Prónai Prónay Sándor 4550 forintért.¹⁸ Az ingatlant 1840. szeptember 17-én, örökösödés jogcímén Tóth Prónai Bárány Albert nevére írták át.¹⁹

1840. szeptember 17-én írták nevére a szomszédos, 943. sz. házat is, amelyet az 1837. március 20-án tartott árverésen 17 000 forintért vásárolt meg Lucas Fuchstól/Fux Lukácstól, aki 1792. szeptember 4-én vásárolta azt.²⁰

A 944., 954., 955., 956. és 957. sz. 2730 négyszögöl területű telket, amelyet 1837. június 22-én írtak Molnár Károly örökösei, Molnár Daniel, Louise, Carolina és Emilia nevére, 1839. május 8-án 16 380 fo-

¹⁰ Pásztor Mihály: Mágnás-Firtli. *Magyar Hírlap* 1934. február 25., 10. old.

¹¹ Hatolkay Árpád: A Nemzeti Múzeum körül kialakult palotanegyed története. *Műemlékvédelem* 1960. 3. szám, 153–161. old.

¹² Lásd. 3. jegyz.

¹³ Uo.

¹⁴ Térképeken ábrázolva: Budapest Főváros Levéltára (a továbbiakban: BFL) Terv- és Térképtár XV. 226. P.J./33. Joseph Stadt. Pesth den 9ten May 1838.

¹⁵ Lásd: 13. jegyz.

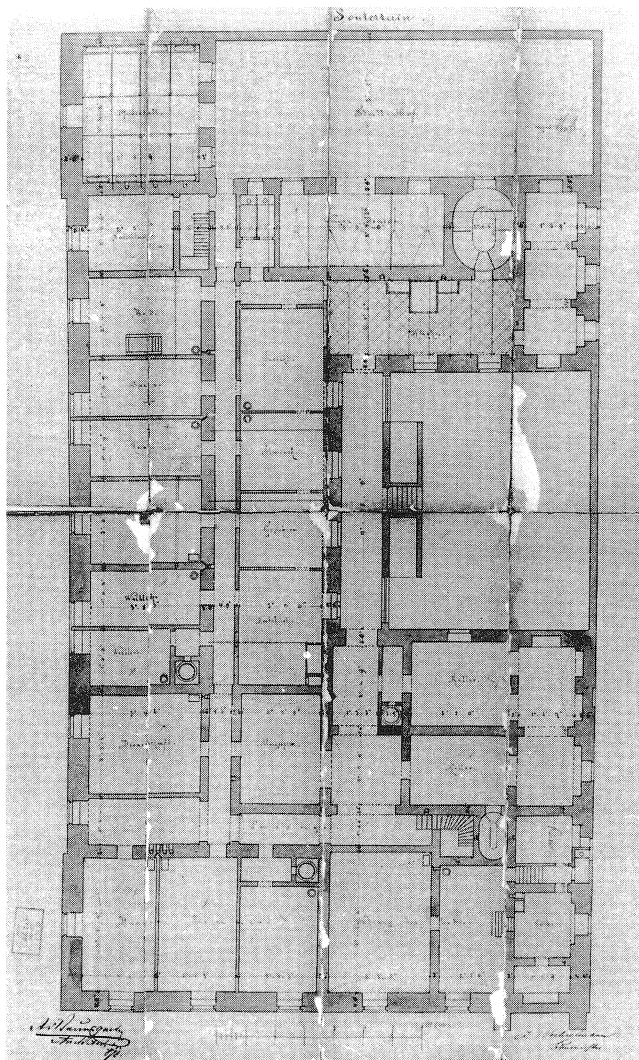
¹⁶ Uo.

¹⁷ BFL IV. 1215. a. Józsefvárosi telekösszeírások. III. füzet, 278. és IV. füzet, 402.

¹⁸ G. Lászy Judit: *Egy palota, két tervrajz. Adalékok a Festetics-palota, Budapest VIII. Pollack Mihály tér 10. építéstörténetéhez. Détsy Mihály nyolcvanadik születésnapjára*. Budapest, 2002. 587. old.

¹⁹ BFL IV. 1215. d. Telekátírási jegyzőkönyvek 19. kötet, 1839. szeptember–1844. december, 144–145. old.

²⁰ Lásd: 18. jegyz., 144. old.



Az Esterházy-palota engedélyezési terve. A szuterén alaprajza
Baumgarten Antal terve
1871
Kulturális Örökségvédelmi Hivatal, Tervtár

*„A Nemzeti Múzeum környékét nevezi
mágnásfirtlinek a pesti ember [...].”*

rintért megvásárolta Báró Prónay Albert.²¹ A telekcsoportot csak 1857. június 15-én írták át Báró Prónay Albert nevére.²²

Így Báró Prónay Albert 1837-től egy hatalmas telek tulajdonosává vált. A nagy területet azonban fokozatosan eladta. 1857. április 16-án a Gesellschaft einer zu erbauenden National Reitschule (a Nemzeti Lovardát Építendő Társaság) 48 675 forintért vásárolta meg a 942., 943., 944., 954., 955., 956., 957. sz. telekcsoportot.²³ A báró kezében csak a 941. sz. ház maradt, amely a mai Festetics-palota (Andrássy Gyula Egyetem) telke. Ez utóbbi telek 1860. október 30-ig volt tulajdonában. Ekkor özv. Kern Józsefné, majd 1862. február 19-én Gróf Festetics György lett az új tulajdonos.²⁴

A telektömböt és a tőle keletre a körútig terjedő telektömböket keresztülvágó utcát terveztek 1870 körül, melyet végül nem valósítottak meg.²⁵

Időközben a Nemzeti Lovarda tulajdonába került telkeket római számokkal jelölték II-IX.-ig.²⁶ Ezek közül a III-as déli részéből és a IV-es északi részéből alakították ki a 943. III. sz. telket, amelyet sokára az 5372. számot kapta, és amelyet Gróf Esterházy Pál vásárolt meg 1870. március 24-én 80 000 forintért.²⁷

Gróf Esterházy Pál és a Pápa-Ugodi Hitbizomány

Az Esterházy család tatai grófi ágának örököse, Gróf Esterházy Miklós (1775–1856) három fia egy-egy hitbizományt hozott létre az addig egységes tatai ág birtokainak egy-egy részéből. Gróf Esterházy Miklós Ferenc (1804–1885) 1875-ben létrehozta a Tatai Hitbizományt, Gróf Esterházy Pál (1805–1877) 1872-ben megalapította a Pápa-Ugodi Hitbizományt, és Gróf Esterházy Móric (1809–1890) 1875-ben létrehozta a Csákvár-Gesztési Hitbizományt.²⁸

Gróf Esterházy János a következőket írta Gróf Esterházy Pálról, feleségéről és utódaikról 1901-ben:²⁹

„Pál, honvédezredes, Miklós és Roisin Francziska második fia, sz. 1805. október 30-án. 1830-ban kamarás lett. Az 1848–1849. évi hadjárat alatt a magyar hadseregben szolgált; nevezetesen 1848-ban Komáromban, a midőn a Turszki-ezred tisztjei az esküt letenni vonakodtak, kezébe vevén a nemzeti zászlót, lelkes beszéde által reá bírta őket az eskü letételére. A herkályi és nyárásdi csatákban kitünteté magát; Guyon tábornok maga tűzé mellére a honvéd-érdemjelt. Utoljára a komáromi várban, mint ezredes Klapka tábornok had-

21 BFL IV. 1215. d. Telekátírási jegyzőkönyvek. 23. kötet, 1853. január–1859. június, 581.

22 Lásd: 20. jegyz.

23 Lásd: 20. jegyz., 608–609. old.

24 Lásd: 17. jegyz.

25 Térképen ábrázolva: BFL XV. 226. P.J./71. Cím és évszám nélküli térkép.

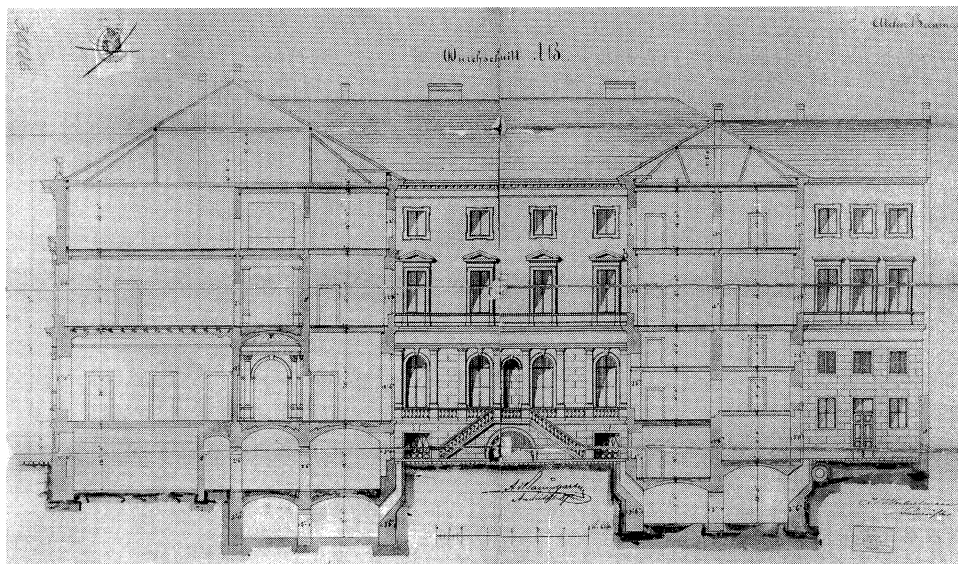
26 Térképen ábrázolva: BFL XV. 226. P.J./43. Jósef külvárosban 5 pacsirta utca sarkán 946. 947. sz.

a. lévő Ybl Miklós és Wechselmann Ignáz telküknek térképe. 1867.

27 BFL VII. 12. d. Pesti telekkönyvi iratok. 5426. sz. telekkönyvi betét.

28 *Az Esterházy család tatai és csákvári levéltára.* Repertórium. Összeállították: Bakács István és Iványi Emma. Budapest, 1964. Kézirat, 10.

29 Esterházy János gróf: *Az Esterházy család.* Budapest, 1901. 164–165. old.



Az Esterházy-palota engedélyezési terve
A hosszmetset
Baumgarten Antal terve
1871
Kulturális Örökségvédelmi Hivatal, Tervtár

*„...a palota kapuküszöbe...
aránylagos magasságra fektessék,
és ezen magasság a mérnöki hivatal
által tűzessék ki.”*

testében, szótöbbséggel választott parlamentér, vitte a várfeladásra vonatkozó módosított feltételeket az osztrák táborba. A vár feladása után külföldre ment, honnan később kegyelem útján visszatért hazájába. 1861-ben megválasztották a honvédegyelet elnökének. Az 1869. évi országgyűlésen a pápai kerületnek képviselője volt. 1872 márcziusában belső titkos tanácsosi címet nyert; ugyanezen év szeptember 17-én kelt királyi jóváhagyás nyomán pápai és ugodi uradalmából, valamint pesti házából hitbizományt alapított; tulajdonosa továbbá: Devecser, Mezőlak, Tornya stb. birtokoknak. – 1875-ben diósi pusztáján cselédeknek gyermekei részére iskolát alapított. Meghalt 1877 jul. 20-án Tiroiban a levicoi fürdőben. Eltemettetett Gannán, jul. 28.

Neje Eszterházy Ilona, zólyomi gróf Eszterházy Kázmér és gróf Szapáry Leopoldina leánya, sz. 1835 június 29-én. Férjhez ment Salzburgban, 1855 november 21-én. 1869-ben palotahölgy lett.

Gyermekei: Marianna, sz. 1865 január 23-án.

Móricz, sz. 1856 szeptember 12-én. 1882-ben kamarás lett. 1885 április 27-én kineveztetett veszprémmegyei főispánnak; ő bírja a pápai hitbizományt. 1895-ben valóságos belső titkos tanácsos lett.

Neje, gr. Stockau Paulina, gr. Stockau Frigyesnek gr. Chorinsky Matildtól 1858 szeptember 1-én született leánya. Férjhez ment Napajedelben, 1881 augusztus 25-én. 1895-ben palotahölgy lett. Gyermekei: Ilona-Mária, sz. Pápán, 1882 május 14-én. – Pál, sz. 1883 július 28-án.”

Gróf Esterházy János könyvének függelékében olvashatjuk³⁰, hogy Gróf Esterházy Pál „a pápai és ugodói uradalmak birtokosa (melyekből 1872 szept. 24-én kelt és 1873 febr. 24-én jóváhagyást nyert intézkedésével a pápai hitbizományt alapított).” Neje, Gróf Esterházy Ilona grófnő 1896. május 12-én halt meg Bécsben. Csillagkeresztes és palotahölgy volt. Gróf Esterházy Móriczról és feleségéről a következőket olvashatjuk itt:

„Móricz – Mária – Kázmér – Miklós – Pál – Fülöp (sz. Csákváron 1856 szept 12-én, †Bécsben, 1900 május 12-én), a pápai hitbizomány, Felső Galla és Bicske ura, a württembergi Mietingen s a weszfáliai Davensberg és Nordkirchen örököse, cs. és kir. kamarás, v.b.t. tanácsos. Neje Stockau Paulina grófnő (sz. 1858 szept 1-én), cs. és kir. palotahölgy. Esküvő: Napagedlben, 1881 aug. 25-én. [Lakh.: Pápa és Nordkirchen].”³¹

³⁰ Lásd: 28. jegyz., 273. old.

³¹ Lásd: 29. jegyz.

³² A pápai Esterházy kastély. *Szalon Ujság*. 1903.

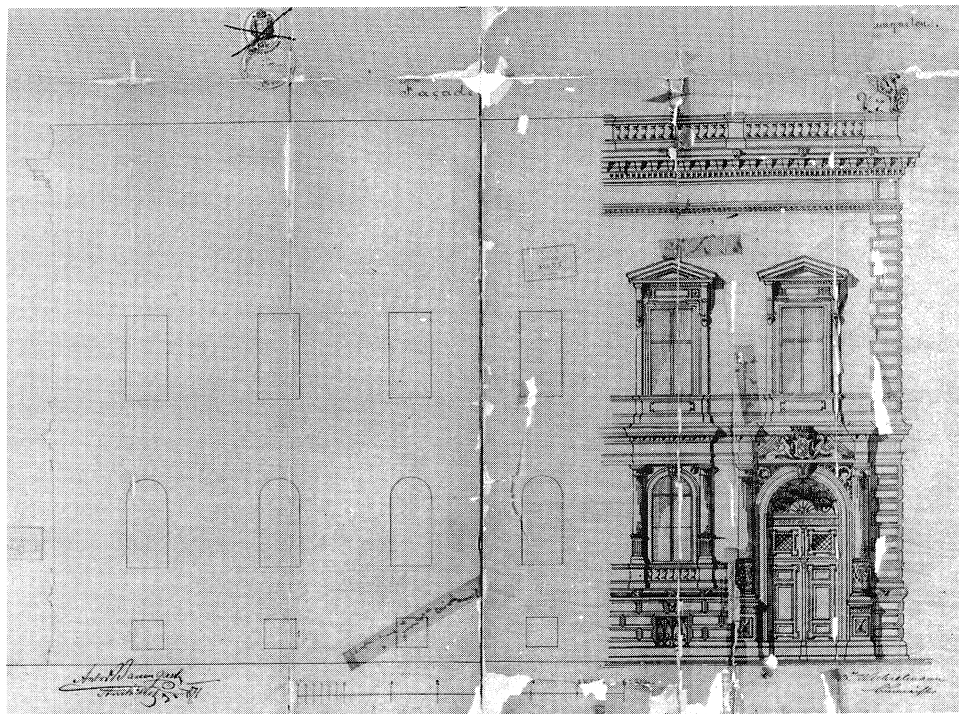
A *Szalon Ujság* a következőket írta 1903-ban Esterházy Móriczról, feleségéről és gyermekeikről:³²

„A fiatalon elhunyt gróf Esterházy Mór az Esterházyak leghazafiasabb vonalából való volt; atyja a szabadságharcban küzdött s ő is a leghazafiasabb nevelésben részesült. Jogászkorában Fenyvessy Ferencz, a későbbi kiváló publicista, volt veszprémmegyei főispán vezette tanulmányait, s minden tekintetben már mint fiatal embert megnyerte a hazai irodalom, művészet és közügyek szeretetének. Társas életében kedvessége mellett egy példát sorolunk föl, hogy gondolt ő a szegények enyhítésén. A gróf Károlyi Sándor-palotában jótékony-sági bazár volt s itt gavalléros áldozatkész-séggel 1000 forinttal váltott meg egy pohár pezsgőt. Tanulmányai végeztével a megyénél kezdte pályáját és mint főispán méltón lépdelt a Fiáthok, Nádasdyak főispáni működése nyomain.”

„A család az év legnagyobb részét a pápai kastélyban tölti, hol a korán özvegy-ségre jutott grófnő csendes visszavonultság-ban él két leányával, a sziklák aljában feslő rózsaként szépséges Mária grófnővel és az immár szintén nagy lánynya serdülő temperamentumos Fanny grófnővel; míg a hitbizomány ifjú örököse, a boldogul atyjához hasonlóan erőteljes, szimpátikus és tehetséges Pál gróf, a ki Oxfordba végezte jogi tanulmányainak egy részét, pápai tartózkodási napjait bőven fölhasználja a vadászat és a lovaglás nemes kedvtelésének.”³³

22. szám, 4–5. old.

³³ Lásd: 31. jegyz.



Az Esterházy-palota engedélyezési terve
Homlokzati rajz
Baumgarten Antal terve
1871
Kulturális Örökségvédelmi Hivatal, Tervtár

*„az udvari félemeleti helyiségek ...
lakásokul ne használtassanak...”*

A Pápa-Ugodi Hitbizomány haszonélvezője 1880. február 17-től ifj. Gróf Esterházy Móric, Gróf Esterházy Pál fia, 1901. június 29-től Gróf Esterházy Pál volt,³⁴ Móric fia, aki 1883. július 28-án született, cs. és kir. kamarás és huszárfőhadnagy volt. 1915. június 26-án hősi halált halt Dziewietniklben, Galíciában.³⁵

Az 1915 és 1920. közötti időszakról nem szól a telekkönyv, viszont egy levéltári adat szerint 1908–1919-ben a hitbizományt

³⁴ Lásd: 26. jegyz.

³⁵ Gudenus János József: *A magyarországi főnemesség XX. századi genealógiája*. I. kötet A–J. Budapest, 1990. 352–380. old.

Gróf Esterházy Jenő adta át Gróf Esterházy Tamásnak.³⁶

1920. március 10-én a kiskorú Gróf Esterházy Tamást (1901-1964) jegyezték be a telekkönyvbe, mint a hitbizomány haszonélvezőjét, akinek kiskorúságát 1925. december 24-én törölték.³⁷

1871–1918 közötti építkezések

A Pesti Városi Tanács Középipítési Bizottmánya 1871. február 21-én építési engedély kérelmeket, illetve ezekre tett javaslatokat továbbított a Fővárosi Közmunkák Tanácsához véleményezésre. Ezek között volt Gróf Esterházy Pál kérelme is.³⁸

Az Esterházy-palota tervrajzait Anton Baumgarten építész készítette 1871-ben, rajta kívül aláírta a terveket Wechselmann Ignác építőmester is. Anton Baumgarten vagy Baumgartner Antal (vezetéknéve tévesen a Baumgartner és Baumgarter formában, keresztneve az Alajos és Lajos formában is gyakori) 1822-ben született Tatán (amely város a gróf Esterházy család birtokainak egyik központja volt) és 1887. április 5-én halt meg Bécsben.³⁹ 1838 novemberében iratkozott be a bécsi Képzőművészeti Akadémia építészeti szakosztályá-

ba, melyet egy évi megszakítással 1841 végéig látogatott.⁴⁰ A *Saur Allgemeines Künstlerlexikon* szerint Bécsben együtt dolgozott Eduard Kuscheével, Budapesten Wechselmann Ignáccal, középületeket, lakóházakat és reprezentatív magánházakat tervezett klasszicizáló és historizáló stílusú homlokzatokkal. 1870-ben terveket készített az új bécsi Börze épületéhez.⁴¹

*Bécsi művei:*⁴²

Löwengasse 2/b., Lakóház, 1859.

Rudolfplatz 1., I. Friedländer lakóháza, 1861.

Gonzagagasse 1., Palais M. C. Graf Wickenburg, 1862.

Werdertorgasse 10., I. Friedländer lakóháza, 1863.

Kärtner Ring 14., E. és M. Todesco lakó- és üzletháza, 1863–1865.

Kolonitzgasse 5-11., Lakóház, 1863–1867.

Salzgries 4., M. Pollak lakó- és üzletháza, 1865/1866.

Rooseveltplatz 1-3. / Universitätsgasse sarka, az Allg. Österr. Bau Gesellschaft háza.

*Budapesten az Esterházy-palotán kívül:*⁴³

Győry-palota (V., Szép u. 4., 1875.).

A Nemzeti Lovarda átépítési terve⁴⁴

Az Esterházy-palota tervsorozata, amely ma a Kulturális Örökségvédelmi Hivatal

³⁶ Országos Levéltár. P. 195. Esterházy Móric miniszterelnök. 33. csomó. 1. Hitbizományi iratok. Jegyzőkönyv, 129–132. old.

³⁷ Lásd: 26. jegyz.

³⁸ BFL IV. 1303. f. 1871. VI. 55. kútfő szám, 5738. benyújtványi szám. Az építési engedély kérelem nem található azon a helyen, amelyre Pest város Tanácsa iratainak mutatókönyve utal: BFL. IV. 1303. f. 1871. VI. 55. kútfő szám.

³⁹ *Saur Allgemeines Künstlerlexikon*. Die Bildenden Künstler aller Zeiten und Völker. München-Leipzig 1993. Band 7., 605. old.

⁴⁰ Fleischer Gyula: *Magyarok a bécsi Képzőművészeti Akadémián*. Budapest, 1935. 30. old.

⁴¹ Lásd: 38. jegyz.

⁴² Uo.

⁴³ Uo.

⁴⁴ BFL XV. 331. Ybl 93/19.

Tervtárában található⁴⁵ hét darabból áll, pontosabban ötből és két egybetartozó – de külön leltári számon (11275 és 11281) található – fél tervrajzból. A tervsorozat tartalmazza a pince, az alagsor, az I. emelet és a II. emelet alaprajzát, egy hosszmetsetet és a főhomlokzat rajzát. A földszinti alaprajz hiányzik és feltehetően volt egy félemeleti alaprajz is.

A Fővárosi Közmunkák Tanácsa február 23-án tartott ülésén nem emeltek kifogást a benyújtott tervek ellen, az építési engedélyt kiadhatónak vélték, és a következő határozatot hozták: „A tervezett 2 oszlop által elfoglalandó utcza terület ellen nincs észrevétel, mert az utcza itt elég széles; az ezen területért fizetendő és a fővárosi pénzalapot illető 300 ftnyi összeg a városi hatóság megállapítása szerint helybenhagyatik.”⁴⁶

Az 1871. március 9-én tartott tanácsülésen a következő határozatot hozta a Pesti Városi Tanács:

„Ezen átírat [a Fővárosi Közmunkák Tanácsának átírata] és a középítési bizottmány f. é. 5738/311 sz. a. tárgyalt javaslata alapján folyamodó gróf Eszterházy Pál úrnak a józsef külvárosi ötpacsirta utczában 943/18 sz. a. fekvő telken csatolt tervek szerint, szándékba vett két emeletes új palota építésére az építési engedély Wechselmann Ignác építész kezessége s a házi pénztárnál f. é. 241 napló sz. a befizetett 26 frt díj mellett, ezennel oly feltételek alatt adatik ki, hogy a palota kapuküszöbe, és előtte az utcza kövezet a gróf Feszterichs

és gróf Károlyi féle paloták különböző magasságához képest, aránylagos magasságra fektessék, és ezen magasság a mérnöki hivatal által tűzessék ki; hogy az istállóból és takarmánycsűrőből, a szomszédok felé tervezett ablakok, csak azon esetben engedtetnek előállíttatni, ha a gróf Feszterich György szomszéd bele egyezik, ellenkező esetben csak vak ablakok lévén alkalmazandó, hogy az udvari félemeleti helyiségek, melyek kellő magassággal nem bírnak, lakásokul ne használtassanak, a gróf Feszterichs féle területen tervezett kiszökellések építtető gróf úr saját telkére állíttassanak elő, a kapu mellett tervezett és 4 lábnyira kiszökellő két oszlop által elfoglalandó városi területért építtető gróf úr egyszer s mindenkorra 300 frtot, az az háromszáz forintot a házi pénztárnál befizetni köteles.

Miről a jóváhagyási záradékkal ellátandó építési tervek egyik példányának kiadása mellett Karczag László építési főfelügyelő ellenőrködés, Wechselmann Ignác felelős építész a tervek másik példányának kiadása mellett maga mihez tartás, folyamodó gróf Eszterházy Pál úr kérvénye elintézésében tudomás, a mérnöki hivatal a kitűzendők kitűzése, a számvevőség a díj följegyzése a középítési bizottmány a 4877/311 sz. a. csatolt kérvény és mellékleteinek kiadása mellett tudomás, a házi pénztár föntebbi 300 frt beszedése és bevételezése végett jk. k. értesíttetni rendeltetik.

Végre jelen határozat gróf Feszterichs György és gróf Szapáry Antal urakkal mint

⁴⁵ Kulturális Örökségvédelmi Hivatal. Tervtár. 11275, 11276, 11277, 11278, 11279, 11280, 11281 leltári szám.

⁴⁶ BFL IV. 1303. f. 1871. VI. 55. kútfő szám, 7098. benyújtványi szám.



érdekelt szomszédokkal, nevezetesen az utóbbival mint a nemzeti lovarda elnökével jk. tudomás végett közöltetik.”⁴⁷

A felépítendő palota helyén a Nemzeti Lovarda tornacsarnoka állt, amelyet Ybl Miklós tervezett romantikus stílusban.⁴⁸

A palota 1871–1873. között felépült, 1873. október 8-án kért lakhatási engedélyt Gróf Esterházy Pál:

„Itt Budapesten 5 pacsirta utca 18 sz. alatti házam a muzeummal szemben elkészülvén kérem a Tekintetes Tanácsot méltóztassék ennek szabályszerű megvizsgálása a lakhatási engedély kiadása végett a bizottságot kiküldeni, s a lakhatási engedélyt

Az Esterházy-palota a Pollack Mihály téren
1870

Budapesti Történeti Múzeum
Kiscelli Múzeum Fényképgyűjtemény
Klősz György felvétele

*„...a gróf Fesztetits féle területen
tervezett kiszökellések építtető gróf úr
saját telkére állíttassanak elő.”*

⁴⁷ Lásd: 45. jegyz.

⁴⁸ Képet lásd: BFL. Terv- és Térképtár: XV. 331. Ybl 93/11.

megadni, hogy az illető (?) lakosztályok f. November elsején a mikorra már kiadva is vannak elfoglalhatók legyenek, egyszerűsmind bátor vagyok ismétetni azon kérelmemet, hogy több rendbeli kérvényeim értelmében, a vízvezetéknek a házamba leendő alkalmazása iránt is intézkedni méltóztassék, minthogy ez nélkülözhetetlen.”⁴⁹

A műszaki vizsgálatot 1873. október 25-én tartották, és kijelentették: „A jóváhagyott terv szerint épült, az építési rendszabályoknak megfelelő.”⁵⁰

Az orvosrendőri vizsgálatot 1873. október 28-án tartották, és november 1-től használhatónak ítélték meg az épületet.⁵¹

A lakhatási engedélyt 1873. november 4-én megadta Pest Város Tanácsa. E szerint a kétemeletes palota pincéjében 13 szoba, 3 konyha, 3 éléskamra, 1 raktár, 1 fürdőszoba és 1 fáspince, a földszinten 16 szoba, 1 terem, 1 raktár, 1 istálló és 1 szín, a félemeleten 6 raktár, az első emeleten 23 szoba, 2 előszoba és 1 kápolna, a második emeleten 15 szoba, 1 alcoven és 2 konyha volt.⁵² A lakhatási engedélyben tehát nem különítették el a pincét az alagsortól, illetve a pincénél felsorolt helyiségek mind az alagsorban voltak a tervrajz szerint, és a lakhatási engedély nem szól a valódi pincéről.

Milyen volt felépülte idején a palota? A pince, alagsor és magasszint fölött félemelet közbeiktatásával kétemeletes palota alaprajza U alakú. Az U dél felé, vagyis az egykori Nemzeti Lovarda oldalhom-

lokzata felé nyitott. Homlokzatai itáliai neoreneszánsz stílusúak, vörös téglaburkolatosak, a nyílások körül világos színre festett vakolt keretek láthatók. A magasszintre a kapualjból nyíló díszlépcső vezet, ahonnan a hallból nyílnak a földszinti reprezentatív helyiségek, melyek közül a legszebb a fehérmárvány burkolatos, ma Márványteremnek nevezett terem, de ezen a szinten helyezkedett el a kápolna is. Az első és második emeleten lakóhelyiségek sorakoztak. Az épület ma lényegében őrzi eredeti alaprajzi beosztását, a helyiségek funkciója azonban megváltozott. Ettől függetlenül számos értékes belső építészeti tagozat és részlet megőrződött eredeti helyén.

Az Esterházy-palota 1871-es engedélyezési tervei a Kulturális Örökségvédelmi Hivatal Tervtárában találhatóak 11275–11281. leltári számokon. A hét darab tervrajz valójában csak hat, mivel a félbevágott főhomlokzati rajz két felét külön leltározták be (11275. és 11281. ltsz.). Ezen kívül van egy pince (11276. ltsz.), egy souterrain (11277. ltsz., vagyis alagsor, egy első emeleti (11278. ltsz.) és egy második emeleti alaprajz (11279. ltsz.), valamint egy hosszmetesz (11280. ltsz.). Hiányzik a földszinti és a félemeleti alaprajz. A tervrajzok mindegyikén szerepel az Anton Baumgarten Architekt 871. és I. Wechselmann Baumeister szignatúra. A pince alaprajzon szerepel a következő felirat: 7098. szám alatt jóváhagyatnak a tervek 1871. márc. 9.

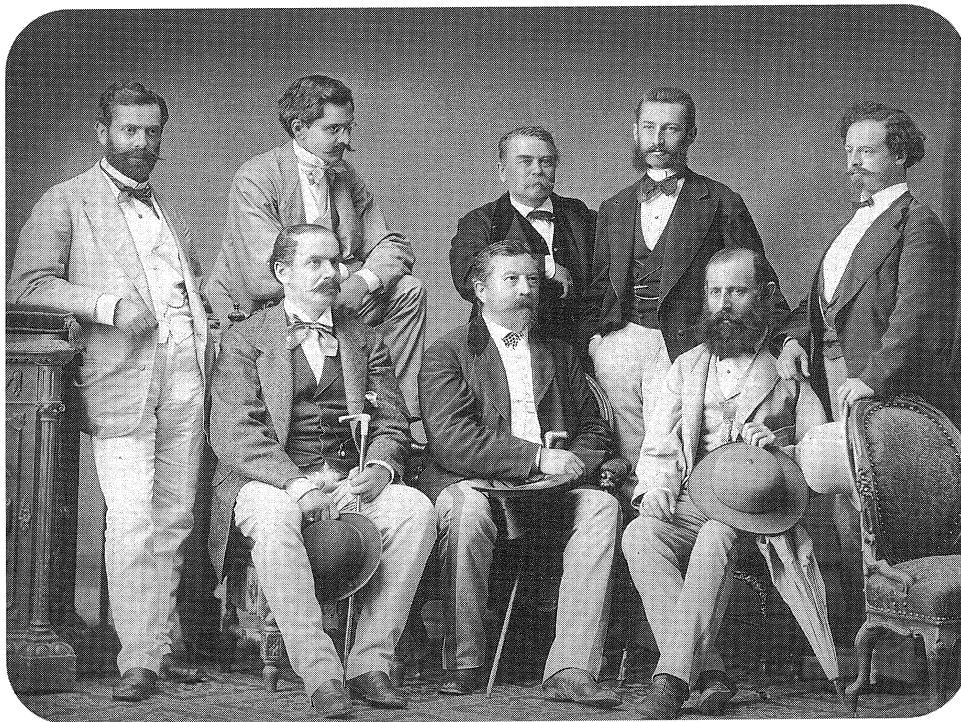
⁴⁹ BFL IV. 1303. f. 1873. VI. 914. kútfő szám, 40314. benyújtványi szám. A csatornának a közcsatornába való betorkoltatásával kapcsolatos iratok: BFL IV. 1303. f. 1872. VI. 77. kútfő szám, 5845. benyújtványi szám; 1873. VI. 299. kútfő szám,

17222. benyújtványi szám.

⁵⁰ BFL 1303. f. 1873. VI. 914. kútfő szám, 43625. benyújtványi szám.

⁵¹ Lásd: 49. jegyz.

⁵² Lásd: 49. jegyz.



A főhomlokzati tervvel, kisebb különbségekkel, megegyezik a 19. századi fényképről ismert és a mai állapot. A terv és a 19. századi fényképek közötti legfőbb különbség, hogy a földszinti ablakokat nem oszlopokkal vagy féloszlopokkal vették közre, hanem pilaszterekkel, és a kapu két oldalán álló oszlopok törzsének alját díszítetlenül hagyták. Erkély eredetileg nem készült, ahogy a terven sem szerepel, a főtraktus koronázópárkánya fölött azonban a terv szerint balusztrádót helyeztek, igaz, oroszlánszobrok nélkül. A 19. századi fényképeket összehasonlítva a mai állapottal feltűnik, hogy a kapu feletti erkély később készült, a homlokzatot lezáró balusztrádót viszont eltávolították, 1965-ben már nem volt meg, egy ekkor készült fotó tanúsága szerint. Az erkélyt, amelynek balusz-

Építészek csoportja.

Ülnek: Anton Baumgarten, mellette
Ybl Miklós és Weber Antal.

Állnak: Wechselmann Ignác, Unger Emil,
Faváry József, Ney Béla és Koch Henrik
1871

Magyar Nemzeti Múzeum
Történeti Fényképtár
Borsos József felvétele

*„A Fővárosi Közmunkák Tanácsa...
ülésén nem emeltek kifogást a
benyújtott tervek ellen.”*

trád elemeinek formái eltérnek a ház többi részén elhelyezettekétől, valószínűleg az 1946-os átalakításkor építették és talán ekkor tűnt el a terv szerinti Esterházy-címer a kapu feletti frízből. Az erkély nem rontja az épület összképét, ezért az eredeti állapot helyreállítása itt nem kívánatos.

Az egyes szintek beosztása lényegében megegyezik a mai állapottal. A legnagyobb különbség a pincében tapasztalható, a tervek szerint a főhomlokzati traktusban nem készültek volna pincehelyiségek, ma azonban vannak. A hátsó pincerészek beosztásában is vannak különbségek. A pince tervén csak egy helyiség neve van feltüntetve és ez a jégverem (Eisgrube), amelyet nem az épület alá, hanem a hátsó udvar déli vége alá terveztek. További fontos különbség a tervek és a mai állapot között, hogy a hátsó lépcső nem a mai helyére volt tervezve, hanem a hátsó szárny déli részébe. A mai hátsó lépcső helyén egy kisebb, kétkarú lépcsőt terveztek.

Az alagsor alaprajzán minden helyiség neve fel van tüntetve. A hátsó toldalék-szárnyban volt az istálló (Pferdestall), amelyben nyolc lónak volt helye, a nyolc itatóvályú is ábrázolva van. A hosszszelvényen látszik e szárny homlokzata, és az istállónak e szerint a két ablak között egy egyenes záródású kapuja volt. Nem tudjuk, hogy így valósult-e meg, de ma egy félköríves kapu van itt befallazva két ablak között. Az istállóval nyugaton határos a nyeregraktár (Sattelkammer), ennek a nyugati szomszédja az épület egyetlen fürdőszobája volt. Ebben a fürdőmedence is ábrázolva van, egy nagyméretű, felülről téglalap alakú „kád”, amelybe néhány lépcsőfok vezet. Ettől nyugatra az alagsor hosszú kelet-nyu-

gati irányú folyosója mentén a következő feliratú helyiségek helyezkednek el. A folyosó északi oldalán: Speise (kamra), Koch (szakács), Sp...er [?], Weiblich (női), Weiblich, Dienerschaft (cselédség), és egy felirat nélküli helyiség. A hátsó szárny hátsó udvari traktusában található a Wagen Remise (kocsiszín), e mellett az udvari traktusban a Küche (konyha). Ettől nyugatra, a folyosó déli oldalán, keletről nyugat felé: Anricht (tálaló), Abwasch (mosogató), Geschirr (edény), Kafeküche (kávékonyha), Magazine (raktár). A főhomlokzati traktusban északról dél felé: három Diener Zimmer (cselédszoba), és két helyiség felirata: Wohnung des Portier (a portás lakása). A portás lakása a kapualj szomszédságában volt. Innen egy konyha (Küche) nyílik, és onnan egy kis Kammer (kamra) és egy WC. Ezekről keletre két Keller (pince) feliratú helyiség is van még.

A földszinti alaprajz hiányzik, de a földszinti helyiségekről mégis lehet mit mondani, hiszen a hosszszelvényen lényeges dolgok látszanak. A hosszszelvény a mai ún. Éttermen, előtéren, büfén, a díszudvaron, a hátsó szárnyon és a hátsó udvaron keresztül lett megrajzolva. Így látható két udvari homlokzat is. Az egyes helyiségek neve nincs feltüntetve. Az ún. Étterem helyén egy megegyező méretű helyiséget láthatunk. A Márványterem felé eső falán három egyenes záródású, nem lekerekített sarkú ajtó látható, ahogy ma is három ajtó van ezen a helyen. A terem lefedése a terv szerint holkerek közötti kazettás mennyezet. Igaz tizenhárom kazetta van ábrázolva a mai tizzel szemben, és nem készült holker, de lényegét tekintve a mai kazettás mennyezetet az eredeti terv szerint ké-

szülnék, és így a házzal egykorúnak tekinthetjük. A teremben nem ábrázol a tervrajz faburkolatot a falra.

A tervezett és a megvalósult földszinti előtér között csak a méretükben fedezhetünk fel azonosságot. A tervezett előtér mai, előcsarnok felőli ajtaja helyén egy nagyobb félköríves nyílást láthatunk, melyet két teljes méretű, és nem csak a sarokba szorított pilaszter keretez. Az előtérből nem vezet ajtó az ún. Étterembe, hanem egy falfülke van itt ábrázolva, ahogy ma van. Az előteret a terven egy lapos kupola fedi le, szemben a mai sík mennyezettel. Tény, hogy a mai előtér architektúrája teljesen megfelel a homlokzatokénak, ezért azt a házzal megegyező korúnak tekintjük, és a tervtől való eltérést tervmódosításnak vehetjük. Az előtérből egy ajtó vezet a mai büfébe, és a büféből egy, a fal mellé szorított ajtó vezet az előcsarnokba, ahogy ma.

A hosszmetseten látható díszudvar homlokzati rajza is eltér némileg a máitól. A három leglényegesebb különbség, hogy ott, ahol ma egy kis résablak nyílik a földszinten, a terv szerint egy falfülke lett volna. A másik különbség, hogy a ma íves vonalú lépcsőkarok helyén a terrasszal párhuzamos, egyenes vonalú lépcsőkarokat tervezett az építész. A harmadik különbség, hogy a földszinti ablakok között pilaszterek szerepelnek a terven.

A földszinti alaprajz hiányában biztosan nem mondhatunk a termék funkciójáról. Feltételezhetően a Márványterem volt a táncterem, ehhez közel kellett lenni egy nagyméretű ebédlőnek, amely talán a mai Étterem vagy a mai 23-as stúdió volt. Ha az ún. Étterem volt az ebédlő, akkor a mellett lévő, ma WC-k által felszabdalt terem le-

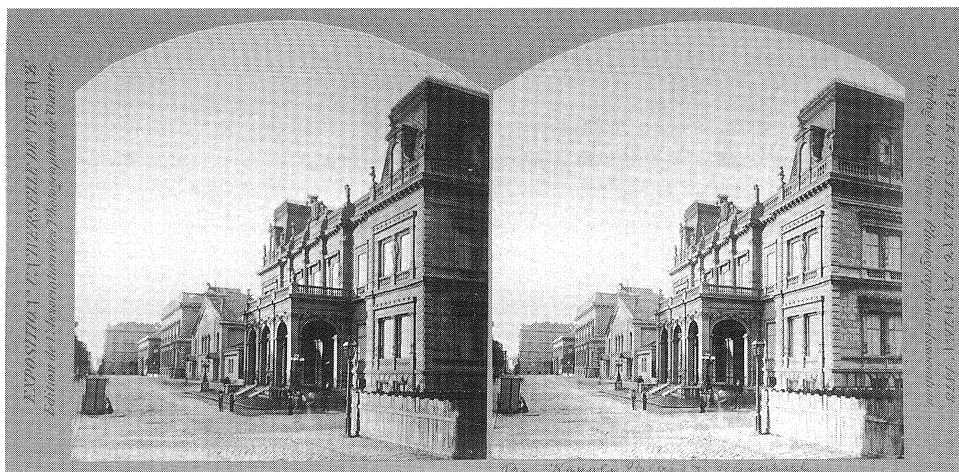
hetett a tálaló. Tény hogy ennek a helyiségnek közvetlen szomszédságában van ma is két kis lépcsőház, amelyek közül az ovális lépcsőház az alagsori konyhával tarthatott kapcsolatot, igaz, hogy az ovális lépcsőháznak ma nincs ajtaja a szobán forgó terem felé. A 23-as stúdió a reprezentatív termek közé ékelődik, igen nehezen közelíthető meg az alagsori konyhából. A később tárgyalandó 1946-os átalakítási tervek között található emeleti ebédlő terve azt a termet ábrázolja, amelyik a 23-as stúdió fölött van. 1946-ban talán azért került ide ebédlő, mert már korábban is az volt itt. Az igen hasonló alaprajzú földszint és első emelet talán abban is hasonlított egymásra, hogy a földszinti és emeleti ebédlő egymás fölötti helyiségekbe került.

Valószínűleg volt egy dohányzó is a reprezentatív földszinti termek között, ez akár az egykori KISZ Klub terme is lehetett. A többi kisebb terem szalon lehetett.

Az előtérből nyíló helyiség, a mai büfé minden bizonnyal ruhatár, az oszlopos előcsarnok pedig egy fogadócsarnok volt az alaprajz logikája szerint.

Az első emeleten a legfontosabb eltérés, hogy a két nagy előcsarnok között ma meglévő kosárirés nyílás helyett a hosszmetseten egyenes záródású nyílást láthatunk, melynek architrávját két pilaszter támasztja alá.

Az első emeleti tervrajzon látható a felülvilágító előcsarnok, de nem a mai formában, hanem pillérek által alátámasztva. A legtöbb első emeleti terem és szoba felirata: Disponibel Zimmer, vagyis rendelkezésre álló szoba. A szobák sarkaiban egy-egy kályha van, kivéve egy helyiséget az épület északi szárnyának közepén, amelyre ceruzá-



Az Károlyi-palota az Ötpecsirta utca felől
1873
Budapesti Történeti Múzeum
KisCELLI Múzeum Fényképgyűjtemény
Klözsz György sztereofelvétele

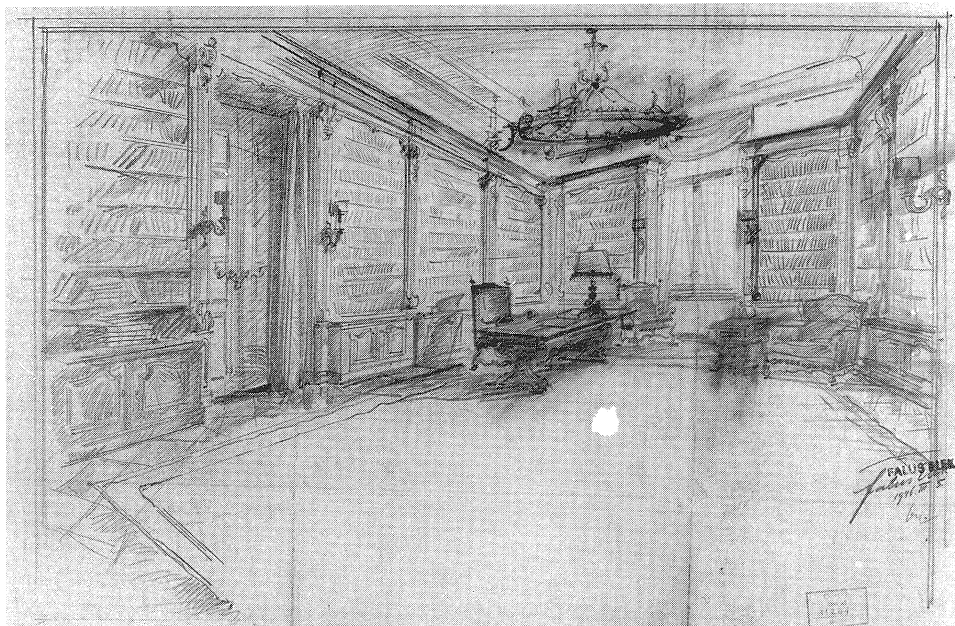
*„A palota homlokzatain ma kis
lőrészerű nyílásokat figyelhetünk
meg, ezek a ... WC ablakok.”*

val a Kapelle szó van felírva. Ez volt tehát a kápolna, amelyet erre az emeletre lokalizál a lakhatási engedély is. A kápolna boltozata ma is megvan, egyéb nem utal eredeti funkciójára. A Márványterem fölötti, ma egybenyitott két helyiség fallal van elválasztva.

A második emeleti tervrajzon a maival lényegében megfelelő helyzetet látunk, szobák sorakoznak itt kályhákkal, de felirat nélkül, látható az első emeleti előcsarnok fölötti felülvilágító, és a hátsó toldalékszárnyban egy helyiségre az Atelier szó van felírva.

A palota homlokzatain ma kis lőrészerű nyílásokat figyelhetünk meg, ezek az alaprajzok szerint WC ablakok.

Az előcsarnok és a Márványterem architektúrája között lényeges párhuzam a füzérdíszes konzolok megegyező megoldása. Az ún. Étterem és az ún. KISZ Klub közötti fontos kapcsolat a teljesen hasonló kazetás mennyezet. A megegyezések egykorúságra utalnak. A Márványterem, az oszlopos előcsarnok, a főlépcsőház és a földszinti előtér architektúrája stílusában közel áll a homlokzatok stílusához, a felsorolt helyisé-



gek architektúrája tehát a házzal egy időben készült. Az Étterem kazettás mennyezete a tervrajz szerint egykorú az épülettel, és így az ún. KISZ Klub kazettás mennyezetét is feltételezhetően akkor készítették. Az egyes földszinti és emeleti termek mennyezeti stukkódíszje teljesen megfelel a ház klasszicizáló neoreneszánsz stílusának, így ezeket is a házzal egykorúnak határozzuk meg. Az ún. KISZ Klubban található kandalló és a fölötté lévő faragott tükör, melyek összetartoznak, biztosan az Esterházyak számára készült, mert a tükör fölött a gróf Esterházy család címere látható, egy bal felé forduló szárnyas oroszlán, amely bal mellső lábában három szál virágot tart, jobb mellső lábában szablyát emel. Az oroszlán koronán áll ovális címerpajzsban.

Kormeghatározás szempontjából némileg problematikusabb a földszinti ajtók és a fa falburkolat esete. A földszinti ajtók barokkos formái első látásra nem egyeznek

Az Esterházy-palota átalakítási terve
Az emeleti könyvtár
1946
Kulturális Örökségvédelmi Hivatal, Tervtár
Falus Elek felvétele

„...mennyezeti stukkódíszje teljesen megfelel a ház klasszicizáló neoreneszánsz stílusának.”

meg a párkányzatok és egyéb tagozatok stílusával. Ugyanez vonatkozik a fa falburkolatokra is. A földszinti ajtókat összehasonlítva az első emeleti szögletes, az épület stílusához első látásra jobban illő ajtókkal, észrevehetjük, hogy részletformáik megegyeznek, sőt a két ajtószárny találkozásánál elhelyezett féloszlopszerű dísz közös eleme a földszinti és az emeleti ajtóknak. A földszinti ajtókon Esterházy-jelvényes – E betűs és koronás – kilincsek vannak, amelyeket persze újabb ajtókra is át lehetett tenni, és a kilincsek is lehetnek későbbiek. Formáik alapján mégis a házzal egykorúnak határozzuk meg a lekerekített sarkú ajtókat és a falburkolatokat.

Gróf Esterházy Pál 1873. február 7-én engedélyt kért két kandeláber felállítására az épülő háza előtt.⁵³ A Fővárosi Közmunkák Tanácsa 1873. március 13-án kiadhatónak ítélte meg az engedélyt Gróf Esterházy Pálnak kandeláberek felállítására az Esterházy-palota előtt. Kétszáz forintos átalányt határozott meg az ezek által elfoglalt városi területért.⁵⁴ A Fővárosi Közmunkák Tanácsának átirata és a Középítési Bizottmány javaslata szerint Pest Város Tanácsa megadta az engedélyt. Az engedélyből kiderül, hogy az utcai homlokzattól 7 láb 6 hüvelyk távolságra, a két kapuoszlop előtt állt volna a két kandeláber. Kötelezték a háztulajdo-

nost, hogy az egyik lámpának minden nap, egész éjjel világítani kell.⁵⁵

1873. július 31-én Gróf Esterházy Pál a következőket írta: „folyamodásomra f. évi 10727 sz. a megbízottammal közlött engedélyt többé igénybe nem vehetvén tisztelettel esedezem méltóztassék engem a járda terület után kivetett 200 frt fizetése alól felmenteni.”⁵⁶ Pest Város Tanácsa 1873. augusztus 2-án felmentést adott a kérvényezőnek.⁵⁷

Az 1900 körüli években felmerült annak a gondolata, hogy a helyszűke miatt terjeszkedni kívánó Nemzeti Múzeum megszerezné a Nemzeti Lovarda telkét és emellett az Esterházy-palotát.⁵⁸ 1908-ban Kertész K. Róbert tervet készített a Nemzeti Lovarda és az Esterházy-palota helyén felépítendő Széchenyi könyvtár számára.⁵⁹ A tervek szerinti építkezések nem történtek meg, így megmaradhatott az Esterházy-palota. A Nemzeti Múzeum története később még egyszer összekapcsolódott a palotáéval. Néhány évvel 1946 előtt ide költözött a Nemzeti Múzeum zenei gyűjteménye, könyvtára és kéziratára.⁶⁰

1907-ben felvonót építettek a háromkarú lépcsőházba, amely ma már nincs meg. Csupán egy keretrész maradt meg a lépcsőházban és feltételezhetően a hasonló, szecessziós stílusú korlátelemekek. A felvonó

53 Az irat a BFL IV. 1407/b. 1884. III-22187. iratok között található.

54 Lásd: 52. jegyz.

55 Uo.

56 Uo.

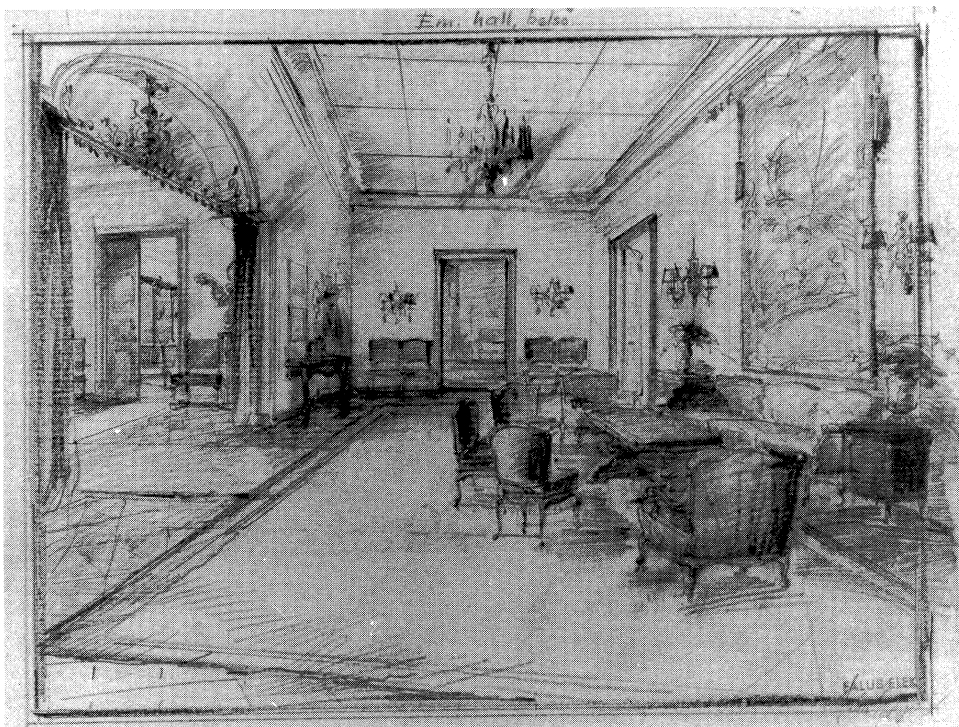
57 Uo.

58 *Jelentés a Magyar Nemzeti Múzeum 1902. évi állapotáról.* Budapest, 1902., 7–8. old. A téma részletes feldolgozása: Vadas Ferenc: Új Nemzeti

Múzeum és Könyvtár tervek a Századfordulón. *Ars Hungarica* 1994. 1. sz., 138–146. old. és 1–8. kép.

59 Kertész K. Róbert: A Nemzeti Múzeum új épületének elhelyezéséről. *A Magyar Mérnök- és Építész Egylet Heti Értesítője.* 1908. II., 37–40. old. és *Az új nemzeti színház és nemzeti múzeum.* *A Kor* 1908, 59–62. old.

60 Lásd: 4. jegyz., 278–279. old.



tervrajzát Freissler Antal készítette 1907. április 26-án. A terv felirata: „Villamos üzemi személyfelvonó, gombkormányzással, Mts Gróf Mikes úr részére. Budapest, VIII. Esterházy u. 30”.⁶¹ Feltűnő, hogy nem a tulajdonos Esterházy család rendelte meg a liftet. Ennek az a magyarázata, hogy a házban nemcsak a tulajdonos család élt, hanem más főrangú személyeknek is ki volt adva egy-egy lakosztály. Erre már a taglalt lakhatási engedély is utalt: „mikorra már kiadva is vannak” a lakosztályok.⁶²

A Budapesti cím- és lakjegyzék 1880-tól jelent meg, itt az Esterházy család egyes tagjainak éppen aktuális budapesti

Az Esterházy-palota átalakítási terve
Az emeleti hall
1946
Kulturális Örökségvédelmi Hivatal, Tervtár
Falus Elek felvétele

*„1907-ben felvonót építettek
a háromkarú lépcsőházba,
amely ma már nincs meg.”*

⁶¹ Kulturális Örökségvédelmi Hivatal. Tervtár. 1732. leltári szám.

⁶² Lásd: 48. jegyz.

lakóhelye is fel van tüntetve.⁶³ A palotát építtető Gróf Esterházy Pál fia, Móric, haláláig, 1900-ig a palotában lakott. Rajta kívül más Esterházyak neve is előfordul a 19. század utolsó két évtizedében: Gróf Esterházy Jenő 1888–1896-ig volt a palotába bejelentve, de Gróf Esterházy István, Miklós Móric és Ferenc is lakott itt rövid ideig az 1900 előtti években. Gróf Esterházy Móric fia, Pál neve mellett 1896–1916-ig szerepel a palota címe (Pál 1915-ben halt meg). 1916-ban még Özv. Gróf Esterházy Ferencné is a palotába volt bejelentve. Az 1920-as évektől az új tulajdonos Gróf Esterházy Tamás neve szerepel a lakjegyzékben.

A palota története és lakói 1918-tól napjainkig

1918. november 8-án Dr. Csécsi Miklós ügyvéd, a népfőrség központja által megállapított hatáskörében levélben kérdéssel fordult Gróf Esterházy Jenőhöz, akié ebben az időben az Esterházy-palota volt. A kérdés így hangzott: „Méltóztatott-e a házfőrség szervezése s fenntartása iránt és pedig olyképpen rendelkezni, hogy a tulajdonát képező VIII. Esterházy u. 30. számú palota előtt este 8 órától reggel 6 óráig fegyveres őrszem, belül pedig házfőrség teljesíten őr szolgálatot?” Hozzátette: „Legcélszerűbbnek tartom, hogy a külső őr szolgálatot fizetéses népfőrség teljesítsék, a belső szolgálatot a cselédség illetve a lakók

is végezhetik. A körletbe tartozó 16 palota, 19 kapu/39 főből álló zsoldos őrséget igényel, melynek havi díjazása 12000 koronát tesz ki. Bátorodom kérdezni, hajlandó-e Méltóságod ehhez az alkalmazott örök arányszámának megfelelően 1900 koronával hozzájárulni?”⁶⁴

Dr. Csécsi Miklós 1918. november 15-én már arról tájékoztatta Gróf Esterházy Jenőt, hogy a paloták mozgó éjjeli őrségét megszervezte. Így folytatta:

„A központi tanács az őrséget fegyverrel ellátta és szolgálatételre utasította.

Az őrség tagjai fejenként 30 és 40 koronát kapnak napidíjúl, este 8 órától 6 óráig felváltott csoportokban cirkálnak és mentesítik a palotát a kívül álló éjjeli őr tartásának kötelezettsége alól. Sikerült kieszközölni, hogy az őrség a Nemzeti Lovardában nyerjen elhelyezést.

Méltóságod terhére, a költségekből a palota 1 frontja után számítva 1900 korona hozzájárulási összeg esik egy hónapra.”⁶⁵

1918. november 16-án választ kapott Csécsi Miklós: „az Esterházy utcai grófi palota nem gróf Esterházy Jenőé már, hanem kk. gróf Esterházy Tamásé, akinek gyámja gróf Esterházy Móricz úr a volt miniszterelnök.”⁶⁶ Hozzá továbbították a kérdését.

1918. november 19-én illetve 23-án értesítették az Esterházy-palota lakóit, akik ekkor vidéken tartózkodtak, hogy „a hatóság elrendelte, hogy minden palota saját őrizetéről gondoskodni köteles. Szükséges lehet tehát az arról való gondoskodás, hogy a budapesti Esterházy-palota szintén őriz-

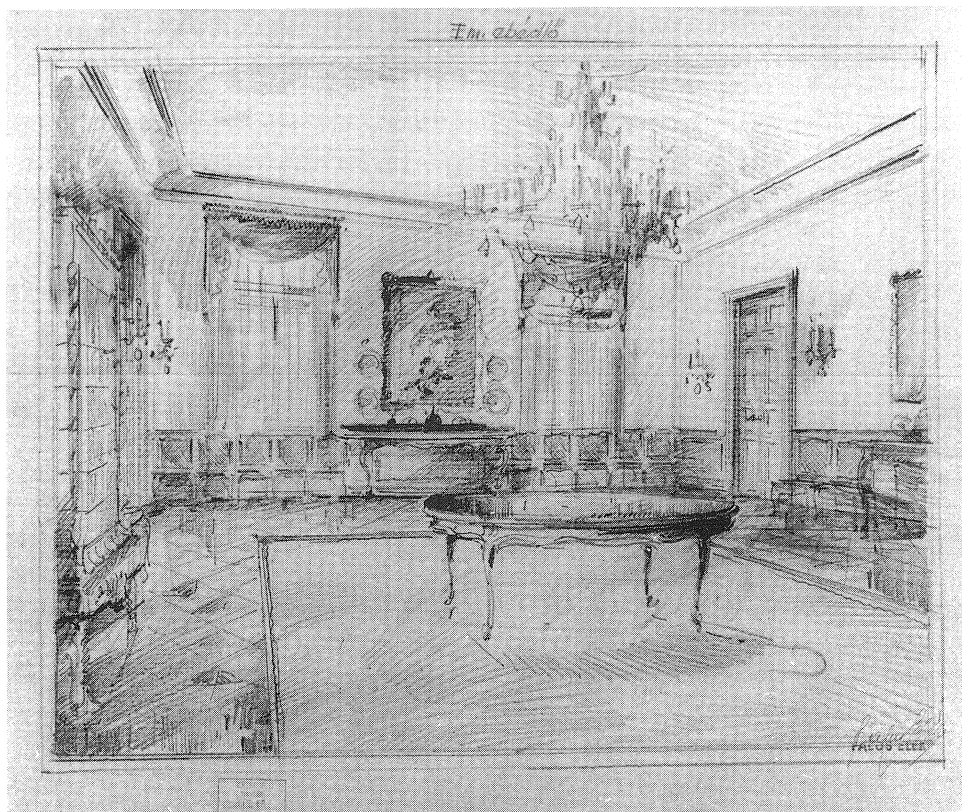
⁶³ *Budapesti Czim- és Lakjegyzék.* Budapest, Franklin Társulat. 1880-tól kiadott kötetek.

⁶⁴ Országos Levéltár P. 195. Esterházy Móric minisz-

terelnök. 33. csomó 1. Hitbizományi iratok., 73.

⁶⁵ Lásd: 63. jegyz., 78. old.

⁶⁶ Lásd: 63. jegyz., 74. old.



tessék, miután a legvakmerőbb betörések vannak napirenden.”⁶⁷

Az értesített lakók és értesítési címeik a következők voltak:

Gróf Széchenyi Péter huszárcapitány, Rum.

Gróf Pappenheim Siegfried, Iska-Szent-Lőrincz.

Gróf Esterházy Sándor, Marczaltő (Veszprém megye).

Beyer Vilmos százados, Győr.

Azt a kérdést tették fel nekik, hogy hajlandók-e hozzájárulni a palota őrzéséhez az 1900 korona arányos elosztásával.

Az Esterházy-palota átalakítási terve

Az emeleti ebédlő

1946

Kulturális Örökségvédelmi Hivatal, Tervtár

Falus Elek felvétele

„...az Esterházy-palota lakói birtokában összesen 66 szoba volt ...”

⁶⁷ Lásd: 63. jegyz., 80–83. old.

Beyer Vilmos 1918. december 4-én kelt levelében azt írta, hogy „egy palotaőrség felállítását szükségesnek nem tartom. Nézetem szerint az, hogy a palota előtt felállított őr v. őrség, ha a kötelességét teljesítené is, ami manapság kétséges, egy szervezett vakmerő rablóbanda támadásának ugyanis áldozatul esne. A személyes védelmet szükség esetén sokkal hatásosabbnak tartom.”⁶⁸

1918. december 9-én és 10-én értesítették a lakókat a rájuk eső őrzési díjról:

„Az emeleti lakásra, melyet Pappenheim gróf úr őmaga bír bérben, 575 K. 60 f. esik, Széchenyi Péterre 402 K. 92 f. esik, Esterházy Sándorra 172 K. 68. f. esik.”⁶⁹

Egy 1909. januári levélből⁷⁰ megtudjuk, hogy az Esterházy-palota lakói birtokában összesen 66 szoba volt ekkor, ebből 20 szoba Gróf Serényi Istvánra, 20 szoba, Gróf Pappenheim Siegfriedre, 14 szoba Gróf Széchenyi Péterre, 8 szoba Gróf Esterházy Sándorra és 3 szoba Beyer Vilmos kapitányra, és 3 szoba a házmesteri, valamint tisztii lakásra esett.

Az 1918. decemberi 1900 koronás őrzési díj a következőképpen oszlott meg:

Gróf Serényi István:	20 szoba – 575 K. 60 fill.
Gróf Pappenheim Siegfried:	20 szoba – 575 K. 60 fill.
Gróf Széchenyi Péter:	14 szoba – 402 K. 92 fill.
Gróf Esterházy Sándor:	8 szoba – 172 K. 68 fill.

Kk. Gróf Esterházy Tamás:

? szoba – 172 K. 68 fill.

Az Esterházy-palota talán már korábban is, de ekkor mindenképpen egy speciális épülettípus képviselt, palota volt, amelyben főúri palota méretű lakásokat lehetett bérelni. Nem nevezhetjük bérpalotának, mert annál több, de a szó klasszikus értelmében vett palotának sem.

Egy 1919. január 31-i levélből⁷¹ azt is megtudjuk, mely palotákat őrizte ugyanaz a szervezet, mint az Esterházy-palotát. A paloták tulajdonosai mellett a januárra fizetett összeg szerepel:

Gróf Károlyi Lajos	1200 K.
Özv. Gróf Károlyi Gyuláné	1200 K.
Özv. Gróf Károlyi Istvánné	1200 K.
Gróf Károlyi László	1200 K.
Gróf Zichy Béla	1200 K.
Gróf Andrassy Géza	1200 K.
Gróf Hadik Barkóczy Endre	1200 K.
Lovag Freystädtler Jenő	1200 K.
Gróf Pálffy Sándor	1200 K.
Gróf Széchenyi Antalné	1200 K.
Gróf Wenckheim Frigyesné	1200 K.
Gróf Bánffy Miklós	600 K.
Berczik Árpád	600 K.
Gróf Károlyi György	Nem járult hozzá
Gróf Esterházy Tamás és Mór	Nem járultak hozzá

A Tanácsköztársaság idején a Közoktatásügyi Népbiztosság Propaganda Osztálya és Agitátorképző Iskolája és Földműves Propaganda Osztálya vette birtokba az Esterházy-palotát.⁷² Az ennek az intézmény-

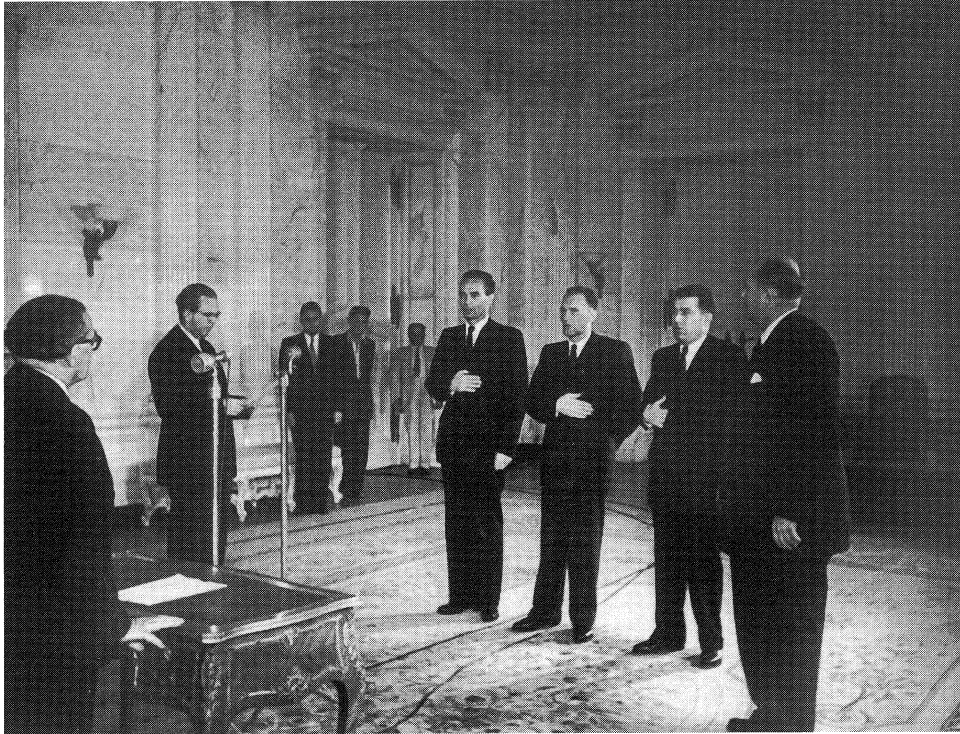
⁶⁸ Lásd: 63. jegyz., 60. old.

⁶⁹ Lásd: 63. jegyz., 69–71. old.

⁷⁰ Lásd: 63. jegyz., 59. old.

⁷¹ Lásd: 63. jegyz., 53. old.

⁷² Lásd: 63. jegyz., 112, 119. old.



nek likvidálására kiküldött bizottság eljárást indított a jogtalanul elfoglalt lakosztályok és tárgyak eredeti tulajdonosuknak való visszaadására. A jegyzőkönyv⁷³ pontosan meghatározza, miről volt szó: „az Eszterházy hitbizománytól özv. gróf Serényi Istvánné által bérelt földszinti, valamint a gróf Pappenheim Sigfried által bérelt emeleti helyiségeknek, úgymint a földszinten a külső és belső előcsarnokon, továbbá az előcsarnokból nyíló mellékhelyiségen és 2 closeten kívül még kilenc szobának, illetve teremnek, az I. emeleten pedig a két előcsarnokon, egy fürdőszobán, két closeten és két kis átjárón, egy belső folyosón kívül tizenkét szobának, illetve te-

Kádár János, Rajk László és Kossa István, a Dinnyés-kormány új tagjai leteszik az esküt Szakasits Árpád köztársasági elnök előtt az elnöki palotában
1948. augusztus 5.

Magyar Nemzeti Múzeum
Történeti Fényképtár

„...a tárgyak illeszkednek az épület belső tereinek stílusához.”

⁷³ Lásd: 63. jegyz., 112, 119. old.

remnek, valamint az ezekben a helyiségekben talált ingóknak (bútorok) a tulajdonos birtokába való visszabocsátásáról.”⁷⁴

A fentiek szerint tehát a Márványterem szintjét Gróf Serényi István, illetve később özvegy neje, az első emeletet pedig Gróf Pappenheim Sigfried bérelte a Tanácsköztársaságot megelőző időben.

A Nemzeti Egység Párt fővárosi szervezete 1925 áprilisában bérelte ki az épületet. Kisebb átalakításra kért engedélyt a párt a városi tanácstól, melyre az engedélyt így adták meg: „A padlástérbe tervezett helyiség úgy a padlástértől, mint a tetőszerkezettől tűzbiztosan elkülönítendő.” Az átalakítást Igó Tihamér építőmester végzte.⁷⁵ A tetőtérben egy helyiség van ma, a hátsó épületszárny déli végében egy ablaktalan, üres kis tér. Valószínűbb azonban, hogy nem erről a helyiségről van szó, hanem arról az eredeti második emeleti terven nem szereplő helyiségről, amely ma irattár, a hátsó toldalékszárnyból nyílik, és a padlástérben egy kupolaszerű fából készült felüvilágítója van. Ennek a helyiségnek a helyén az eredeti második emeleti terv padlásteret mutat.⁷⁶

1946-ban új korszak kezdődött a palota történetében: köztársasági elnöki palota lett. Falus Elek készítette a palota belsőinek átalakítási terveit.⁷⁷ A tervsorozat nem teljes, ez a tervszámokon látszik, és ezért nem tudhatjuk, hogy az átalakítás még más helyiségekre is kiterjedt-e a rajzokon ábrázoltakon kívül. A tervsorozatban rajzokat

találunk az alábbi helyiségekhez és épület-tartozékokhoz:

A kert (díszudvar) kiképzése.
A főkapu feletti erkély rajza.
Kapu betétrács.
Kapu alatti lámpák.
A főlépcső lámpája.
A földszinti előtér lámpája.
A földszinti előtér falikarjai.
A Márványterem falikarjai.
Emeleti hall és földszinti iroda falikartalp.
Emeleti lépcsőház falikarja.
Emeleti könyvtár falikarja.
Földszinti előtér fülkájének terve.
Földszinti ruhatár korlátja.
Emeleti női dolgozó és télikert.
Emeleti könyvtár és kandallója.
Emeleti szalonnnyílás/szalónív.
Emeleti ebédlő.
Emeleti fürdők és garderober, illetve ennek toilette asztala.
Emeleti tálaló és szekrényei.
Emeleti külső és belső hall, illetve nyílása/íve.
Testőr fogas állvány.
Testőr fegyverállvány.
Főlépcső védőrács a felvonónál.
Zászlórúd.

Az 1946-ban tervezett lámpák, falikarok nagy része ma is megvan, de kicserélték a Márványterem falikarjait, amelyek azonban a korszak politikusait ábrázoló, 1948-ban készült fényképeken látszanak. A rajzokon látható első emeleti helyiségeket méretük és nyílásaik alapján lokalizálni lehet. A belső

⁷⁴ Lásd: 63. jegyz., 112, 119. old.

⁷⁵ Lásd: 4. jegyz., 279. old.

⁷⁶ Kulturális Örökségvédelmi Hivatal. Tervtár. 11279. ltsz.

⁷⁷ Kulturális Örökségvédelmi Hivatal. Tervtár. 11261–11276 és 11282–11321. leltári számú tervrajzok.

hall a felülvilágítós előcsarnok, a külső hall a síkmennyezetes előcsarnok volt. A kettőt összekötő, 1946-ban tervezett kosáríves nyílás, az ívet kitöltő ráccsal ma is megvan. A női dolgozó és a télikert a Pollack Mihály térre két ablakkal néző legdélebbi helyiség volt. Nem tudjuk, hogy megvalósult-e a télikert, mivel ma semmi látható nyom nem utal erre. A női dolgozó északi szomszédja volt a tervek szerint a könyvtár, amely a földszinti ún. Étterem fölötti helyiségben volt. A könyvtár északi szomszédja volt a tervek szerint a földszinti Márványterem fölötti szalon, amely eredetileg két külön szoba volt, és amelyeket a tervrajzon egy kosáríves nyílással összekapcsoltan láthatunk. Az ívbe díszes vasrácsot terveztek. Ennek megvalósulására sem utal ma a helyszínen semmi. A szalon keleti szomszédja volt az északi oldalhomlokzat mentén az ebédlő, ennek keleti szomszédja pedig a hálószoba, amelyről külön tervrajz nem maradt meg, de keleti szomszédjának, a fürdőknél az alaprajzán fel van tüntetve, hogy a szomszéd helyiség nyugat felé a hálószoba. A női és férfi fürdőszoba, valamint a kettő közös előtereként szolgáló gardrób az egykori kápolnában lett kialakítva. Ma a fürdők és a gardrób válaszfalai már nincsenek meg, de az 1980-as évekből alaprajzokon még szerepelnek. A gardrób szekrénye és a toaletasztal, amelynek tervrajzait megtaláljuk a fent említett tervsorozatban, ma is helyükön állnak. Még egy helyiség helyét lehet megállapítani, az emeleti tálalóét, amely nem messze az ebédlőtől helyezkedett el, ablaka az udvari középső szárny balról számított második ablaka volt. Ma ez a helyiség az Erőszármú Osztyályhoz tartozik, tervezett berendezése – ha elkészült valaha – már nincs a helyén.

Ennek a berendezésnek a stílusa erősen eltért a többi, 1946-ban tervezett helyiség neobarokk stílusától, a tálaló szekrényei modern stílusúak voltak. A gardrób szekrényen és toaletasztalon, illetve a hallíven és rácsán kívül nem találtunk az 1946-os periódusból származó berendezési tárgyakat az emeleten. A földszinten a főlépcső lámpája és az előtér lámpája ma is megvan, a falikarok nem azonosak a terveken szereplőkkel, de hasonló stílusúak és megoldásúak, ezért minden bizonnyal az 1946-os átalakításkor kerültek ide.

Az 1946-os átalakításból megmaradt berendezési tárgyakat Falus Elek, a kor egyik legkiemelkedőbb belsőépítész-tervezője készítette, és a tárgyak illeszkednek az épület belső tereinek stílusához. Ezen kívül jelentős történeti értékük van, hiszen Tildy Zoltán köztársasági elnök palotájához tartoztak. Az 1946-os berendezési tárgyak megóvása és eredeti helyükön való megtartása nem kérdéses. A ma a földszinti termekben lévő csillárok korára egyelőre dokumentumot nem találtunk, stílusuk alapján feltételezzük, hogy az 1946-os berendezési tárgyak közé tartoznak, de lehet, hogy még korábbiak. A csillárok formái nem idegenek a palota belső tereinek formakincsétől, ezért megtartásuk eredeti helyükön szintén kívánatos.

A palota az 1950-es években a Magyar Rádió tulajdonába került. Az utóbbi fél évszázad alatt többször cseréltek funkciót a termek és szobák, és ez nem használt a műemléképületnek.

Az Esterházy-palota több mint fél évszázad óta műemléki védelem alatt áll. Az épület már az 1949-es első, kéziratos műemlékjegyzékben szerepelt, amelyben



A Magyar Rádió Márványterme hangverseny előtt
2006
Neubauer Rudolf felvétele

„Feltételezhetően a Márványterem volt a táncterem.”

rangsorolást még nem alkalmaztak.⁷⁸ A Budapesti Városépítési Tervező Iroda 1952-es jegyzékében⁷⁹ másodrendű műemlék, ahogy az 1955-ös javított kiadásban is.⁸⁰

Az építésügyi miniszter (22509/58. sz.) és a művelődési miniszter által (120344/58. sz.) jóváhagyott, 1960-ban kiadott hivatalos jegyzékben *műemlékjellegű* besorolást kapott,⁸¹ az 1967-es, csak Buda-

⁷⁸ *Budapest műemlékjellegű építményeinek jegyzéke.* Összeállította Genthon István és Zakariás G. Sándor. Budapest, 1949. 38. old.

⁷⁹ *Budapest műemlékeinek jegyzéke.* BVTI, 1952., VIII/3.

⁸⁰ *Budapest műemlékeinek jegyzéke.* BVTV, 1955., 98.

⁸¹ *Műemlékjegyzék.* Összeállította az Országos Műemléki Felügyelőség. Budapest, 1960. 52. old.

pestre vonatkozó, módosított jegyzékben úgyszintén.⁸² Az 1976-os országos műemlékjegyzékben⁸³ és a Budapestről külön megjelent részében,⁸⁴ valamint az 1990-es országos jegyzékben is így szerepel.⁸⁵ A jelenleg érvényes műemléki törvény fogalomhasználata szerint műemlék; így szerepel a Kulturális Örökségvédelmi Hivatal naprakész, digitalizált nyilvántartásában.⁸⁶

Összefoglalás és értékelés

A Nemzeti Múzeum körüli mágnásnegyed centrumában álló Esterházy-palota 1871–1873 között épült. A palotanegyed magját alkotó Nemzeti Lovarda és tornacsarnoka 1857-ben, Festetics György palotája 1862–1864-ben és Károlyi Alajos palotája 1863–65-ben épült fel, mind a négy épület Ybl Miklós tervei szerint. A két palota (ma: Pollack Mihály tér 10 és 3.) még nem alkotott palotanegyedet, de mindenképpen ezek felépültének köszönhetjük, hogy az 1870 körüli évektől „tömegesen” költöztek ide a legnagyobb főúri családok. A hely vonzerejét elsősorban az adta az arisztokraták számára, hogy ebben az időben a Nemzeti Múzeumban ülésezett a Főrendiház, a Képviselőház palotája pedig 1865-ben épült fel Ybl Miklós tervei szerint

a mai Bródy Sándor utcában. 1867-ben épült a palotanegyed harmadik jelentős főúri lakóháza, Pálffy Pálné palotája az Ötpathsirta utca és Reviczky utca sarkán. 1869-ben tervezte Szkalnitszy Antal, a kor egyik legdivatosabb építésze, a palotanegyed negyedik és ötödik jelentős tagját, Gróf Zichy Nepomuk János palotáját, és a Gróf Károlyi Ede és Károlyi Sándor testvérpár palotáját. Az előbbi a Múzeum utca 15. számú, az utóbbi a Múzeum utca 11. számú ház.

1871-ben, a palotanegyed időrendben hatodik tagjaként kezdték építeni Gróf Esterházy Pál palotáját, mely számára a Nemzeti Lovarda tornacsarnokának helyét szemelték ki. A tornacsarnok lebontásával megbomlott az Ybl Miklós tervezte négy épület alkotta szép együttes. A kis épületnek az lett a veszte, hogy a kialakuló mágnásnegyed legszebb, központi telkén állt, éppen szemben a Nemzeti Múzeum hátsó homlokzatával.

Az Esterházy-palota funkciója kivételes a palotanegyedben. A lakhatási engedély és későbbi adatok is arra utalnak, hogy a palotának legalább egy része, 1918–1919-ben pedig az egész épület főúri bérlakosztályokat tartalmazott, melyek egyenként palotaméretűek voltak. Ez az épülettípus, ha egyáltalán lehet itt a „típus” kifejezést

⁸² *Budapest műemlékjegyzéke*. Összeállította a Fővárosi Műemlékfelügyelőség. Budapest, 1967. 59. old.

⁸³ *Magyarország műemlékjegyzéke*. Összeállította az Országos Műemléki Felügyelőség. Budapest, 1976. 70. old.

⁸⁴ *Budapest műemlékjegyzéke*. Összeállította a

Fővárosi Műemléki Felügyelőség. Budapest, 1976. (paginátlan).

⁸⁵ *Magyarország műemlékjegyzéke*. Országos Műemléki Felügyelőség. Budapest, 1990. (paginátlan).

⁸⁶ A nyilvántartás kezelője a KÖH Tudományos Főosztálya.

használni, valahol a palota és a bérpalota, illetve a palotabérház között helyezkedik el a lakóházak rangsorában.

Az Esterházy-palotát, éppen úgy, mint a korábbi négy főúri lakóházat, neoreneszánsz stílusban tervezte építész, Baumgarten Antal. Az építész életéről és életművéről igen keveset tudunk, feltételezhetően közel állhatott az Esterházy család grófi ágához, talán az is meghatározó ebben a kérdésben, hogy Tatán, a Gróf Esterházy család Pápán kívüli, másik központi városában született. Mivel élete nagy részét Bécsben töltötte, és ott tervezte legtöbb művét, stílusa minden bizonnyal a kor bécsi építészetének erős hatása alatt állt.

Az 1870 körüli évek három legmeghatározóbb bécsi építész Teophil Hansen (1813–1891), Friedrich Schmidt (1825–1891) és Heinrich Ferstel (1828–1883) volt. A pesti Esterházy-palota építése körüli években Hansen és Ferstel hasonló építészeti stílust alkalmazott nagy középületein (Új Tőzsde, Iparművészeti Múzeum), melynek lényege, hogy a homlokzaton a reneszánsz építészeti tagozatokat, ablakkeretezéseket, pilasztereket, oszlopokat, párkányokat és az armírozott sarko-

kat fehér vagy világos színnel emelték ki a vörös téglaszínű alapból, a homlokzatokat felül balusztráddal zárták le. A bécsi Hansen és Ferstel tervezte épületek tömege kubusos, vagyis zárt kocka vagy hasáb alakú tömbökből építkeznek. A kubusok zártságának hangsúlyozását szolgálja a homlokzat színétől erősen elütő színű armírozás. E bécsi stílus egyik legfontosabb budapesti példája Ybl Miklós Vámháza, melynek tervezésekor az építész sokat gondolt Ferstel Iparművészeti Múzeumára. Hasonló stílusban épült a pesti Esterházy-palota is. Az említett bécsi épületek és közeli rokonuk, az Esterházy-palota homlokzatai szigorúan tektonikus rendbe sorolt neoreneszánsz tagozatok síkszerűen komponált rendszere. Ezek a jellemvonások az érett vagy szigorú historizmus sajátjai. Gróf Esterházy Pál pesti palotája tehát a szigorú historizmus fenti példákkal bemutatott bécsi irányzatának képviselője.

A pesti Esterházy-palota művészettörténeti helye, sajátos funkciója és történelmi szerepe révén méltán élvez műemléki védeltséget, csak remélni tudjuk, hogy mihamarabb elkövetkezik az elhanyagolt épület teljes körű műemléki helyreállítása.